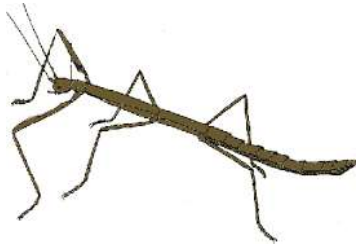


# Exploration du monde :

## les insectes



### 1) Notre élevage de phasmes



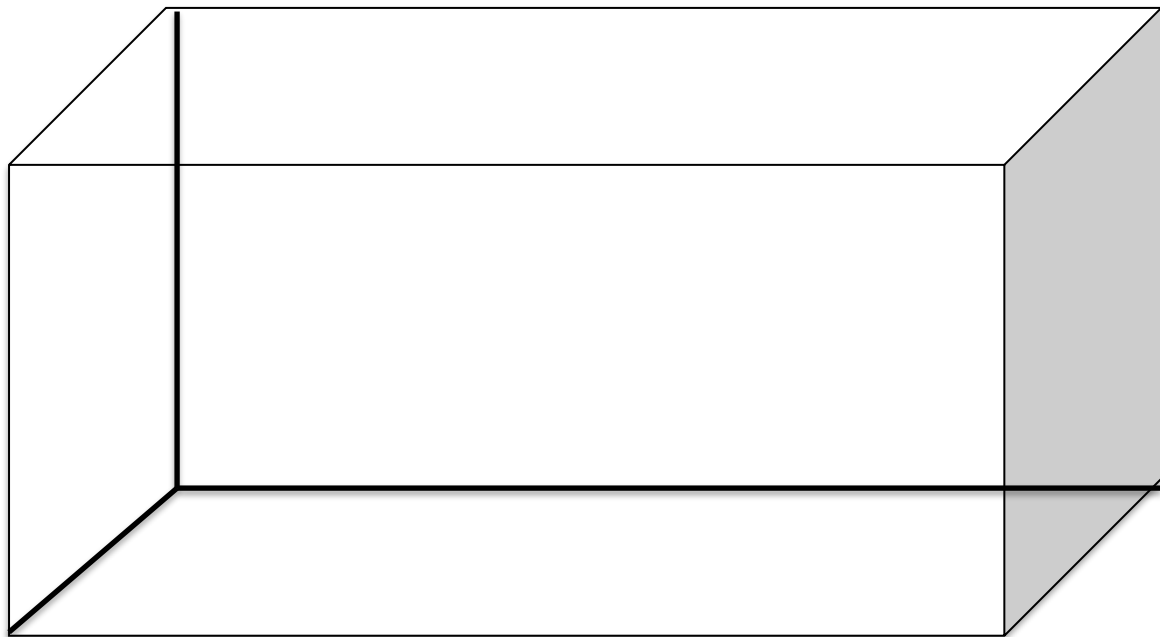
#### Fiche 1 découverte et besoins...

La maîtresse nous a apporté de nouveaux habitants dans notre classe : des phasmes .

Nous les avons installés un vivarium dans lequel il a fallu mettre :

- mettre du papier absorbant sur le fond,
- une éponge humidifiée dans un coin
- du lierre en branches

Voici notre vivarium prêt pour accueillir nos nouveaux amis :



Les phasmes sont des :

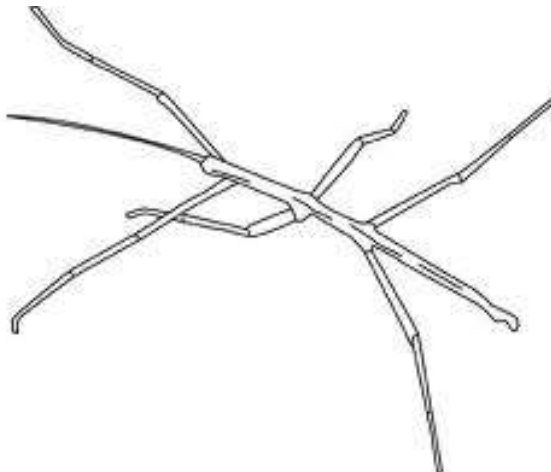
•

Nos phasmes s'appellent :

• •

Ils portent ce nom car ils ressemblent beaucoup à de petits bâtons en bois !

Colorie le  
phasme  
bâton en  
marron



Ils sont très gentils et adorent se promener sur nos bras....

Ils sont aussi très fragiles car leurs pattes sont très fines.

Mais...pas de panique !! S'ils perdent une de leurs pattes, celle-ci repoussera à la prochaine mue !

### \* nourriture :

Les phasmes bâtons se nourrissent essentiellement de

•

Ils ont besoin de vivre  
dans une atmosphère  
très humide et très riche en

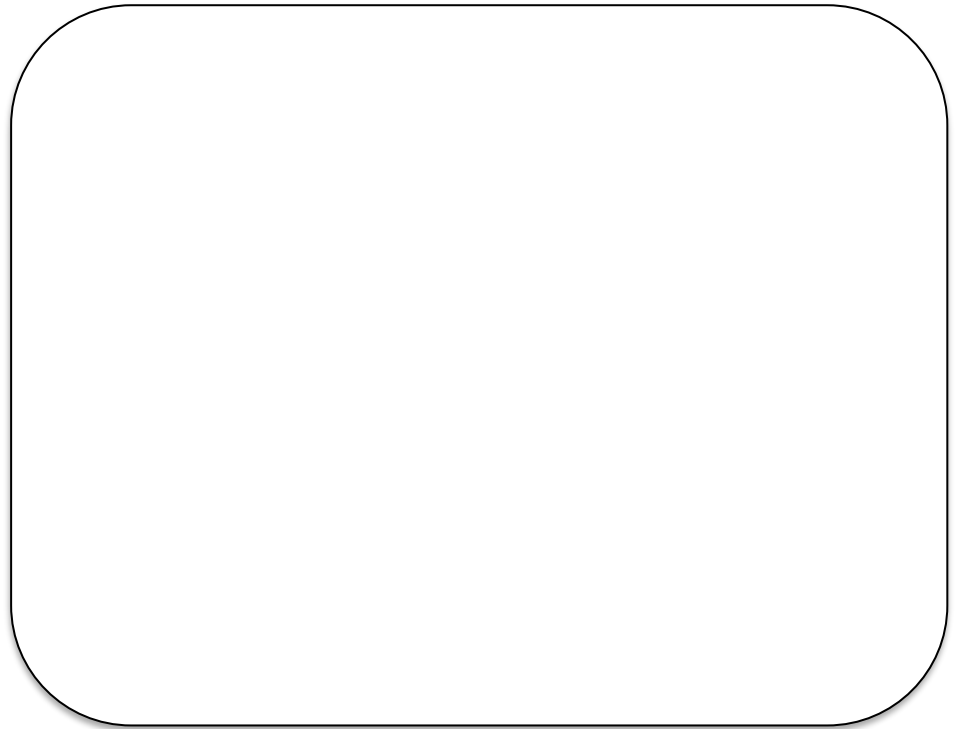
•

Ils faut donc leur vaporiser de l'eau très régulièrement (une fois tous les jours !)

Ils sont très vifs et rapides, c'est pour cela qu'il faut recouvrir leur vivarium d'un morceau de tulle pour leur permettre de respirer sans qu'ils puissent s'échapper et aller se promener dans la classe

**Un phasme AVANT observation:**

Nous n'avons jamais vu de phasmes avant que la maîtresse nous en apporte ! Voici la représentation que nous nous faisons d'un phasme avant de l'observer réellement :

**Un phasme APRÈS observation:**

Après observation voici ce que nous pensons de la morphologie des phasmes :

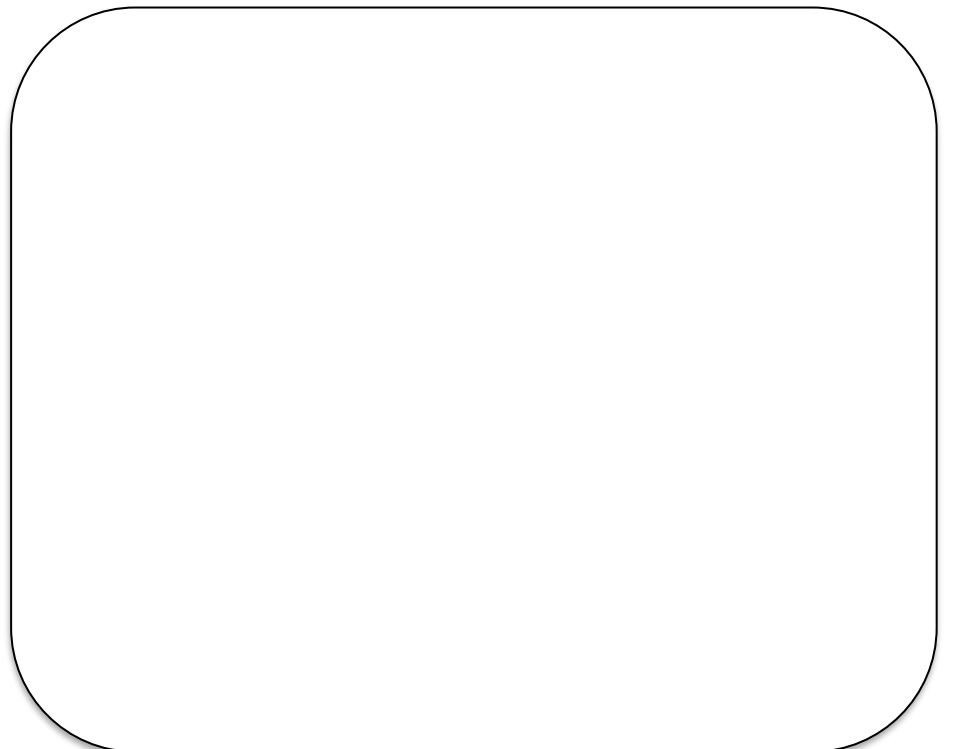
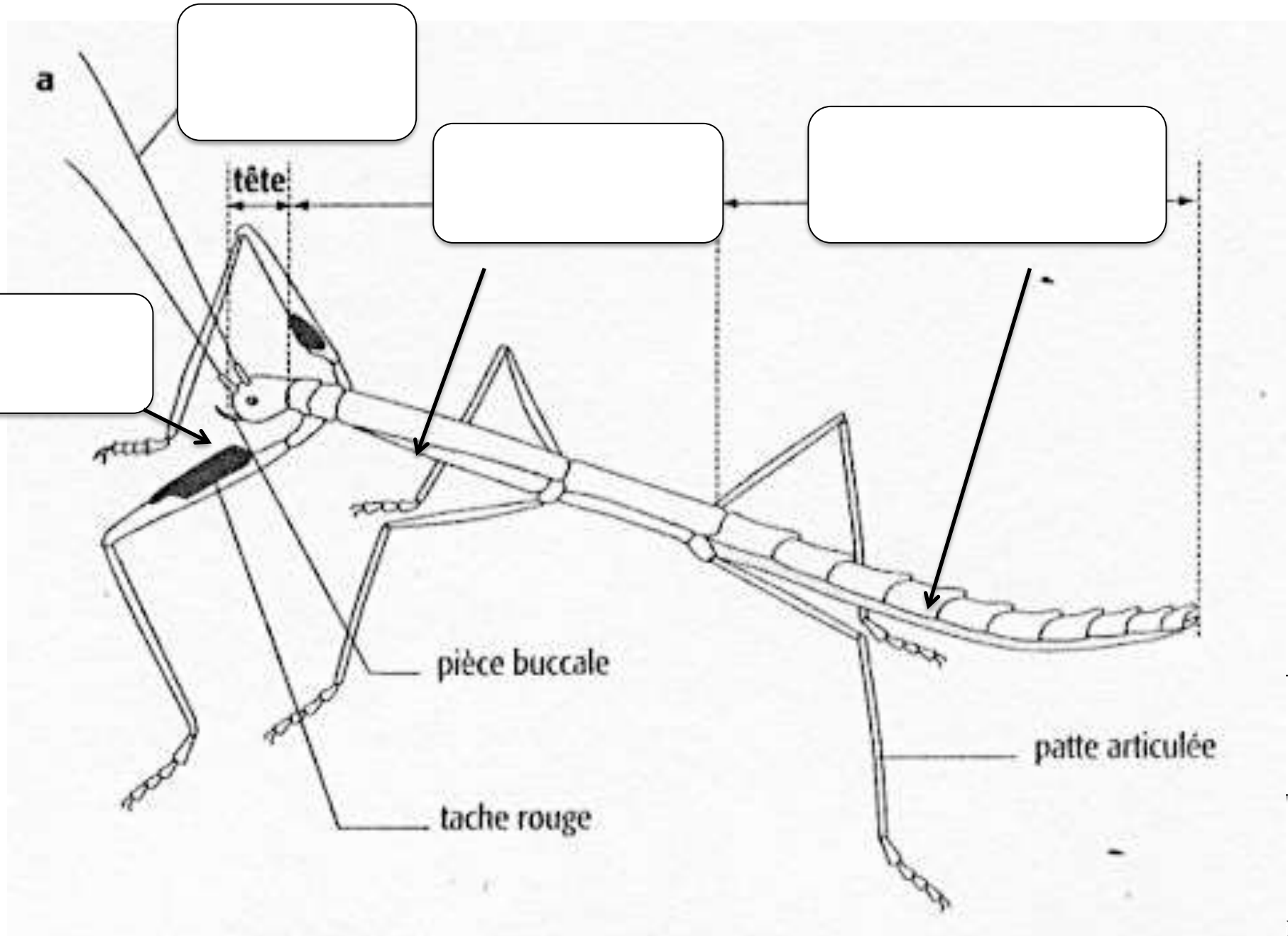


Schéma d'un phasme bâton :



**ANTENNES**

**THORAX**

**ABDOMEN**

**MANDIBULES**

**PATTE**

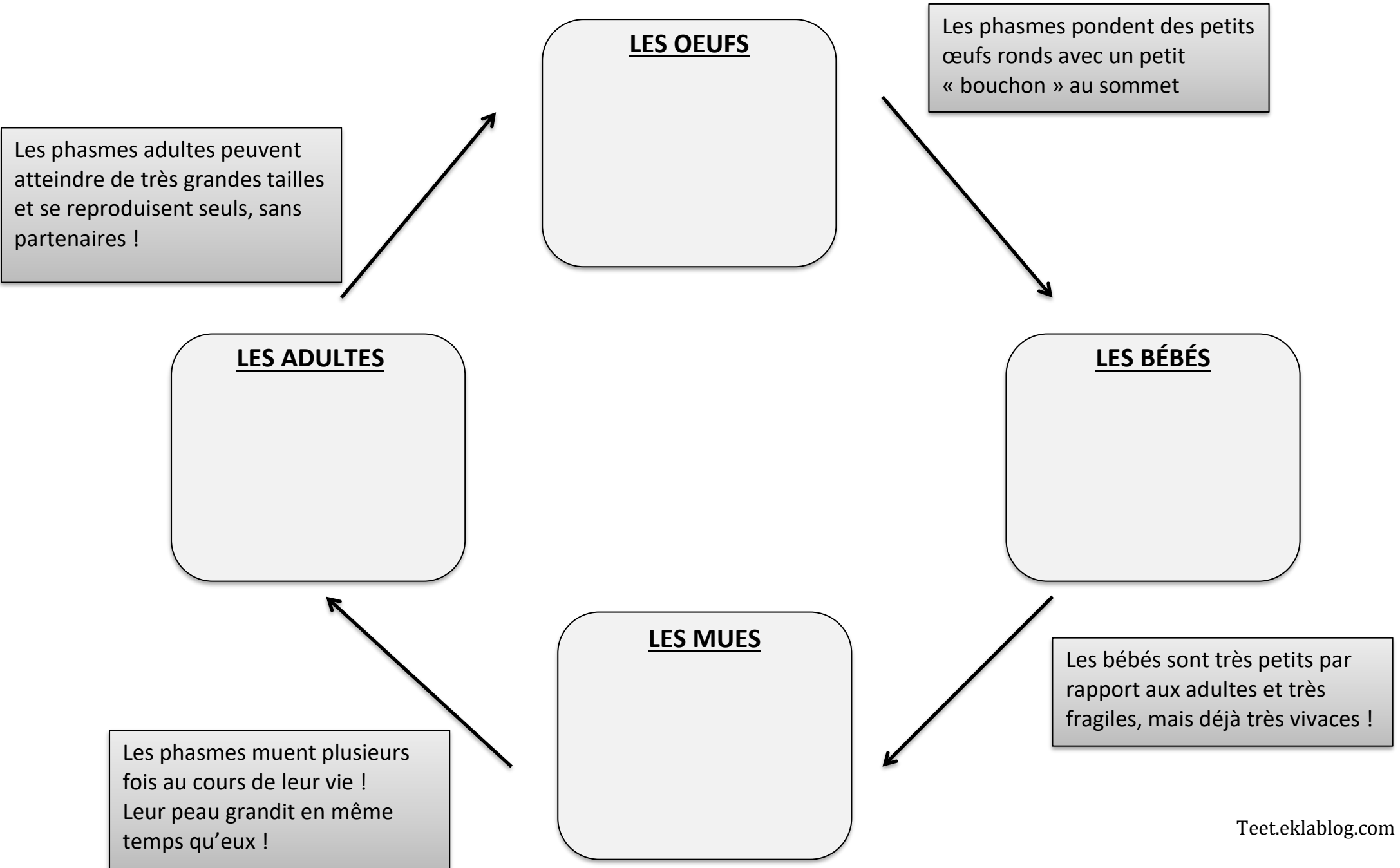
**ANTENNES**

**THORAX**

**ABDOMEN**

**MANDIBULES**

**PATTE**

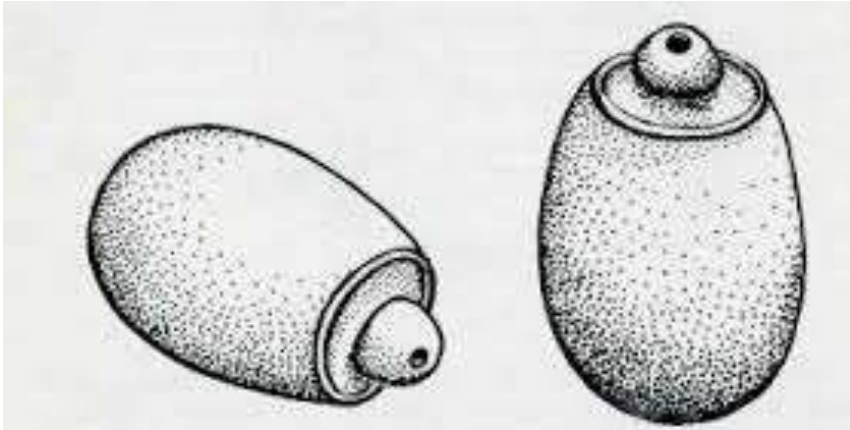


## Fiche 4 les oeufs et les mues

### 1) les œufs :

Les œufs des phasmes sont petits, ronds et noirs, il y a un petit bouchon sur le dessus :

Colorie les œufs en marron et le petit bouchon en noir :



Les phasmes pondent plusieurs fois dans leur vie et en grosse quantité. Ils faut attendre 2 à 3 mois après la ponte pour assister à l'éclosion.

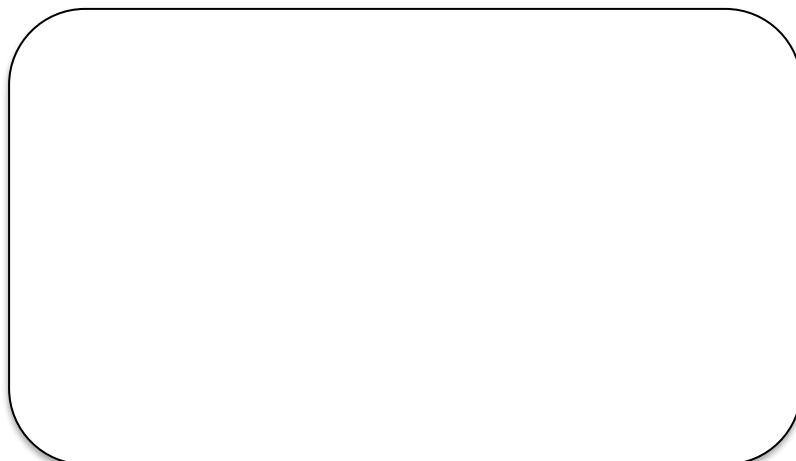
### 2) les mues :

Les phasmes doivent muer pour grandir. Ils muent de nombreuses fois (6 à 7 fois) avant d'être adulte et vivent environ 1 an.

« Muer » signifie qu'ils changent de peau pour en mettre une plus grande car ils ont grandi .

Comme quand nous devons mettre du 6 ans au lieu du 4 ans parce-que nos vêtements ne nous vont plus !

### Un phasme qui mue :



## 2) Notre élevage de chenilles et papillons

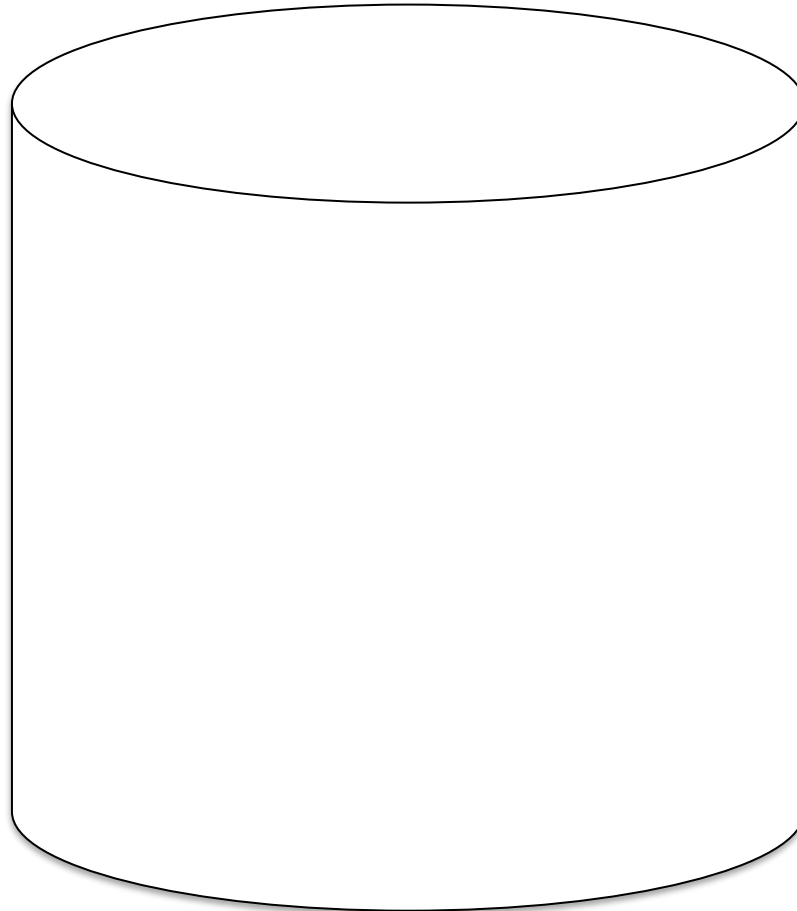
Fiche 1

découverte des chenilles

Nous avons reçu dans notre classe, un petit pot contenant des petites chenilles de papillons  
« Belle dame »

Voici nos petites chenilles :

Dessine nos petites chenilles et leur gélose nutritive qui les nourrit :



Colle ici la photo de nos

chenilles :





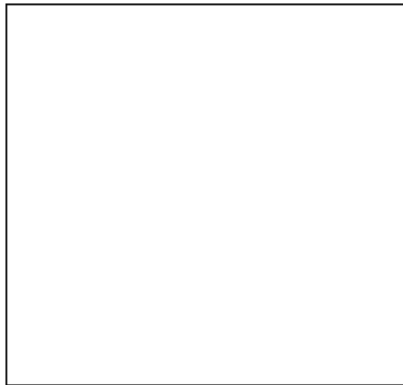
Je dessine une chenille comme je l'imagine avant les observations faites en classe	Je dessine une chenille comme je l'imagine après les observations faites en classe

Fiche 2	naissance	des	chenilles
---------	-----------	-----	-----------

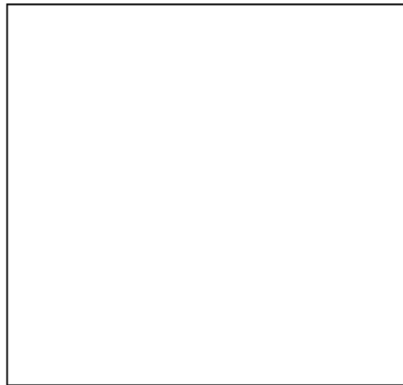
Nos petites chenilles sont nées dans des petits œufs pondus par les papillons.

## De l'œuf à la chenille

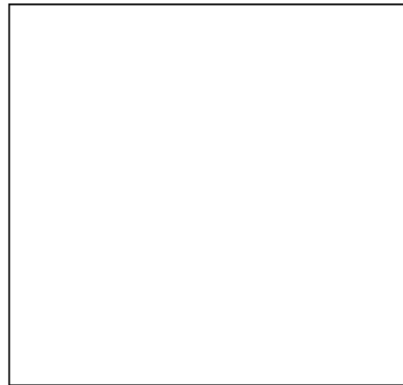
**Consigne :** découpe et colle les images dans l'ordre pour raconter la sortie de la chenille de son œuf.



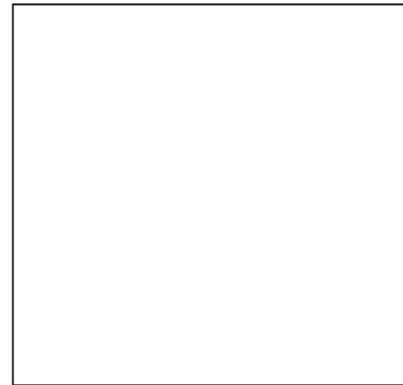
La toute petite chenille grandit dans un œuf minuscule.



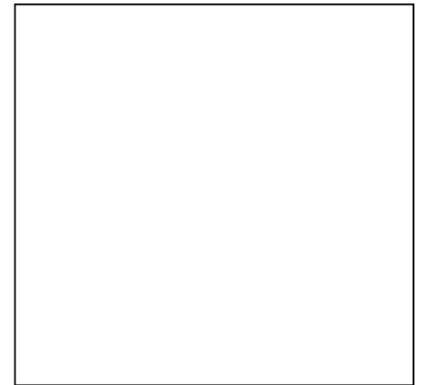
L'œuf grossit Le voici prêt à éclore. La chenille grignote sa coquille pour y percer un trou.



La chenille se faufile par ce trou.

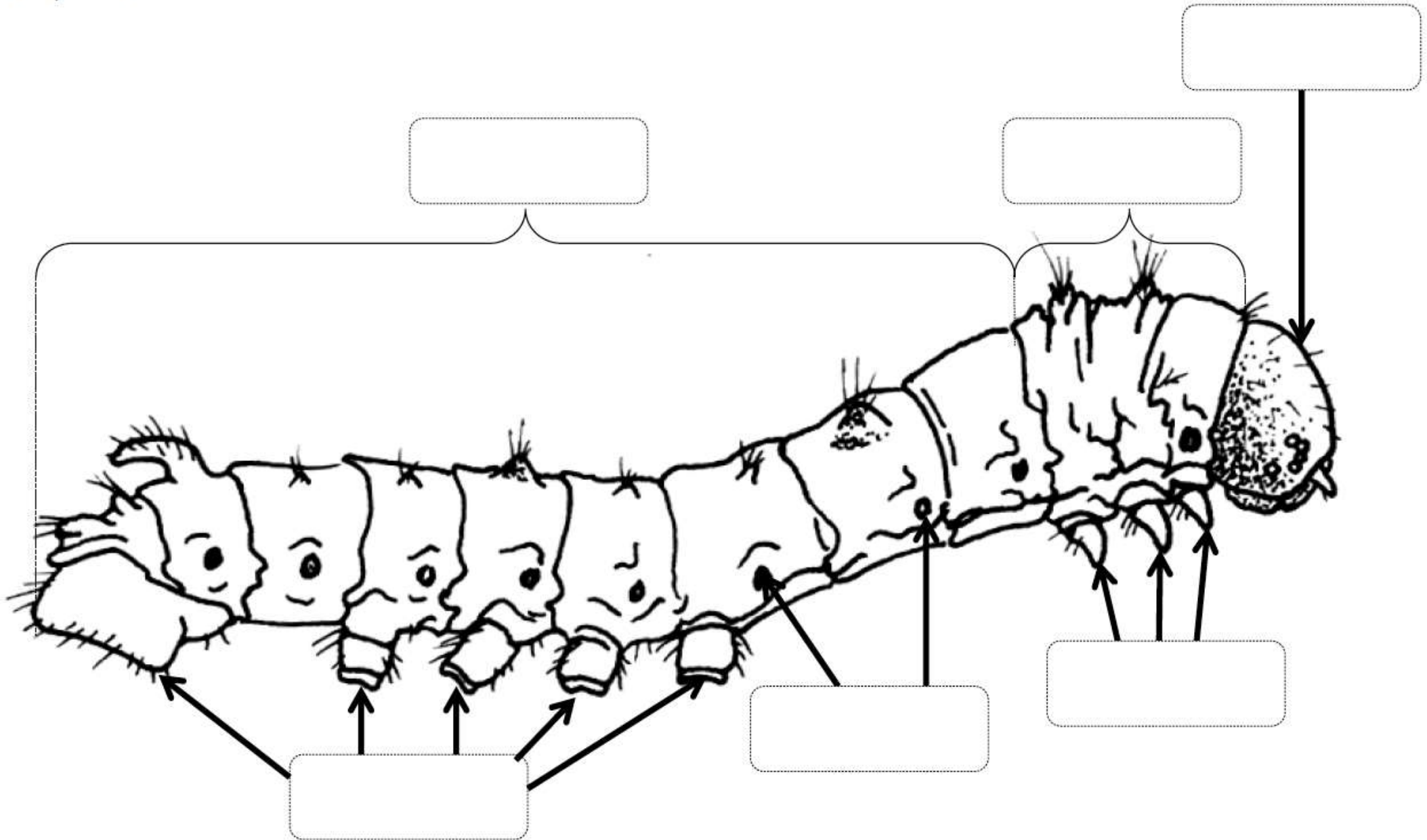


Voici la chenille dehors.



La chenille mange la coque de son œuf.

**Consigne** : colorie les trois parties de la chenille, puis colle les étiquettes mots au bon endroit pour nommer les différentes parties du corps de la chenille.



abdomen

abdomen

abdomen

abdomen

abdomen

thorax

thorax

thorax

thorax

thorax

tête

tête

tête

tête

tête

ventouses

ventouses

ventouses

ventouses

ventouses

pattes

pattes

pattes

pattes

pattes

orifices  
respiratoires

orifices  
respiratoires

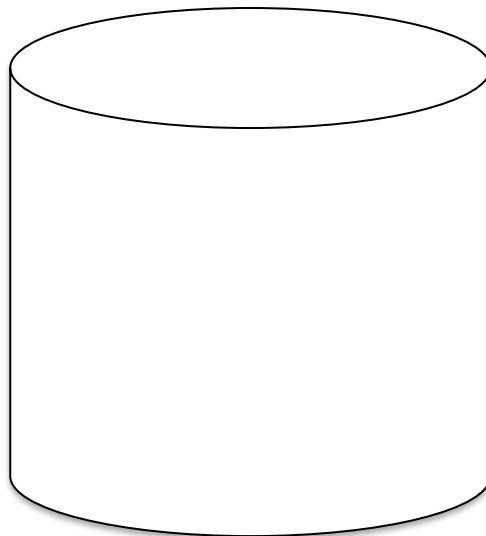
orifices  
respiratoires

orifices  
respiratoires

orifices  
respiratoires

Nos petites chenilles ont bien mangé et ont bien grossi. Elles ont fabriqué du fil de soie dans tout le pot, on dirait comme de la toile d'araignée ! Certaines ont commencé à s'accrocher au couvercle du pot en formant un « J » pour se préparer à fabriquer leur cocon puis se transformer en chrysalide.

Dessine les chenilles qui ont grossi, qui ont fabriqué le fil de soie et celles qui se sont accrochées au couvercle en formant un « J » :

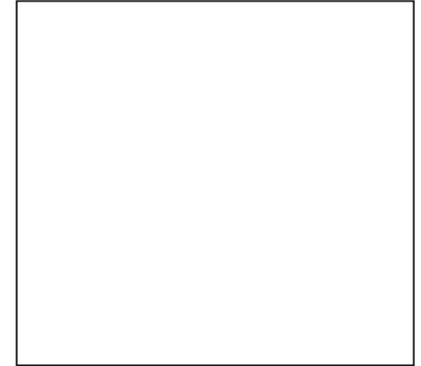
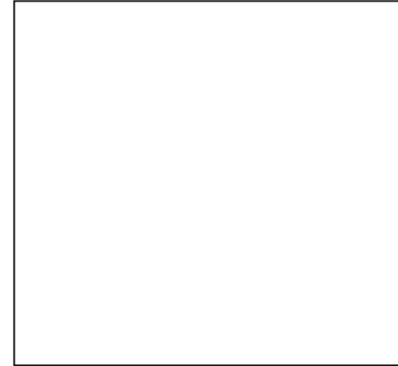
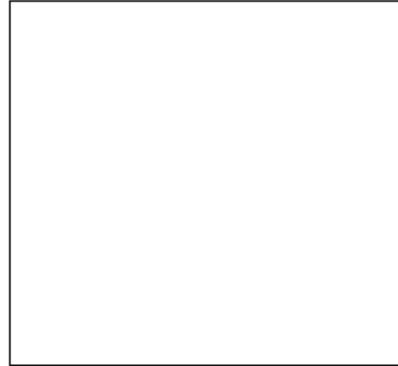
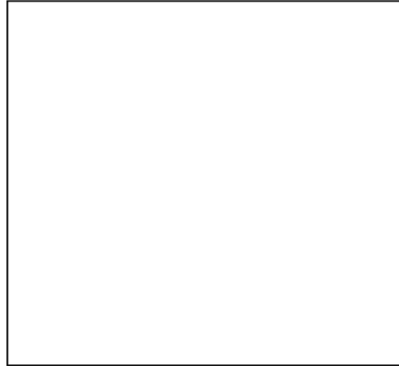
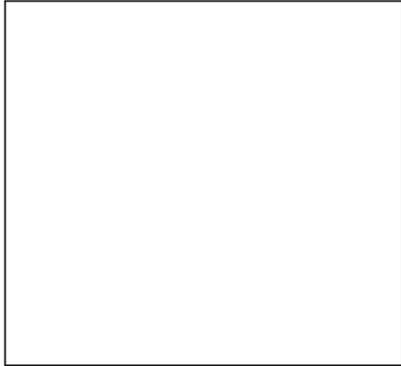


Colle les photos de nos chenilles qui ont fait du fil de soie et qui s'accrochent en « j »

colle la photo de nos chenilles qui font leurs cocons

# Le cocon et la chrysalide

Consigne : colle les images dans l'ordre pour reconstituer les différentes étapes de la transformation de la chenille en papillon.



Un jour la chenille ne mange plus. Elle s'accroche entre des feuilles et mue une dernière fois.

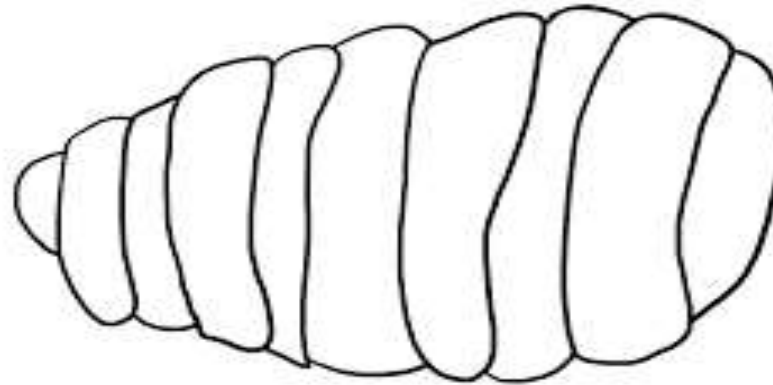
La chenille tisse un cocon de soie protecteur autour de son corps.

Elle ne bouge plus. On ne la voit plus. Le cocon est blanc.

A l'intérieur de son cocon, la chenille se transforme en chrysalide.

Le papillon sort de son cocon.

**Colle du coton (ou du til ou de la laine angora...) dans le cocon de la chenille pour lui donner son aspect soyeux :**



Quand toutes nos petites chenilles ont fini de tisser leur cocon, on leur colle un couvercle sur lequel elles se sont accrochées.

Après quelques jours, on ouvre délicatement le couvercle et on retire le coton. Ensuite, on enlève l'opercule de papier du couvercle et on observe la chrysalide. Enfin, on attend que le papillon sorte de son cocon.

Colle la photo des  
cocons de nos  
chenilles Accrochés  
dans notre serre

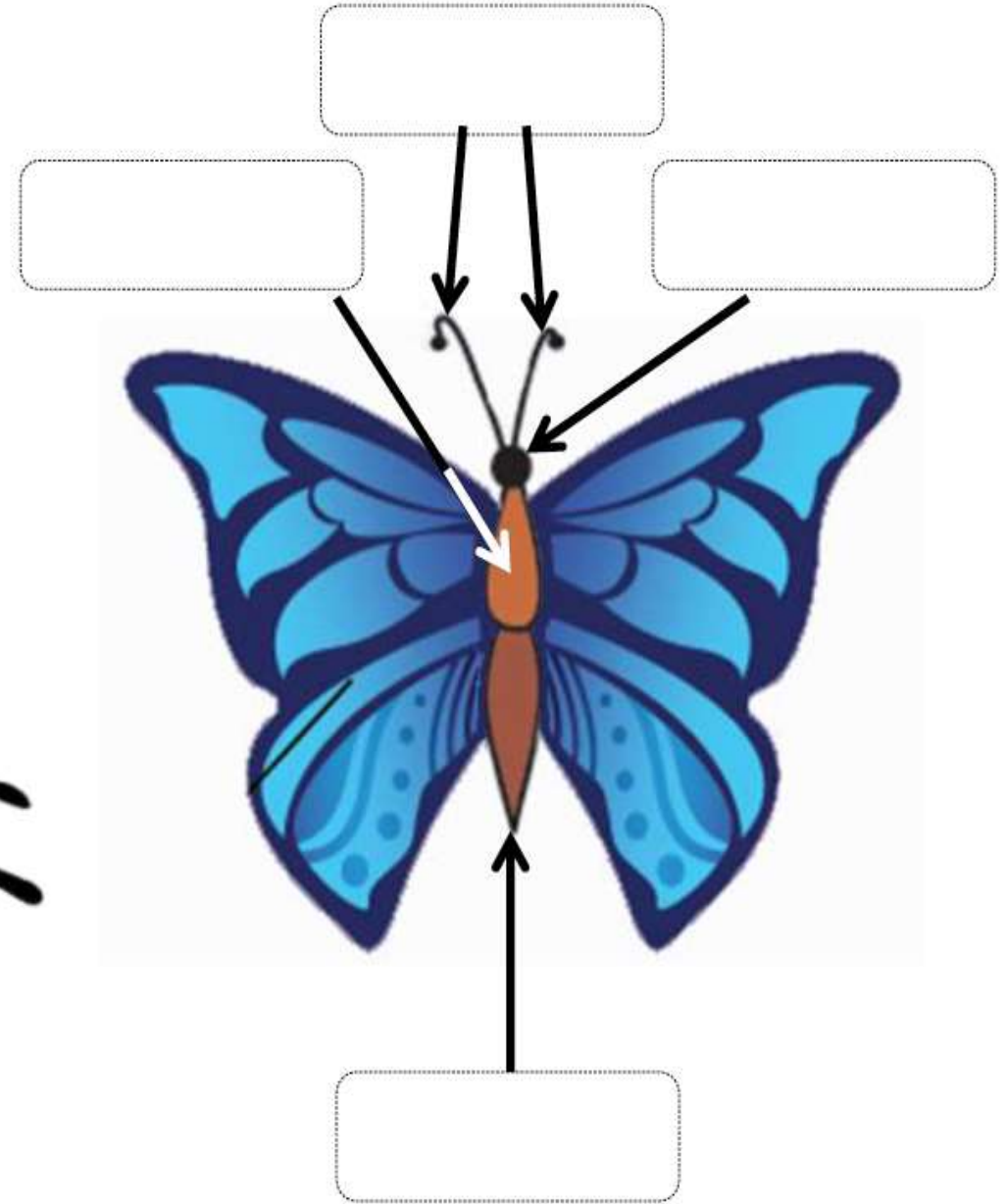
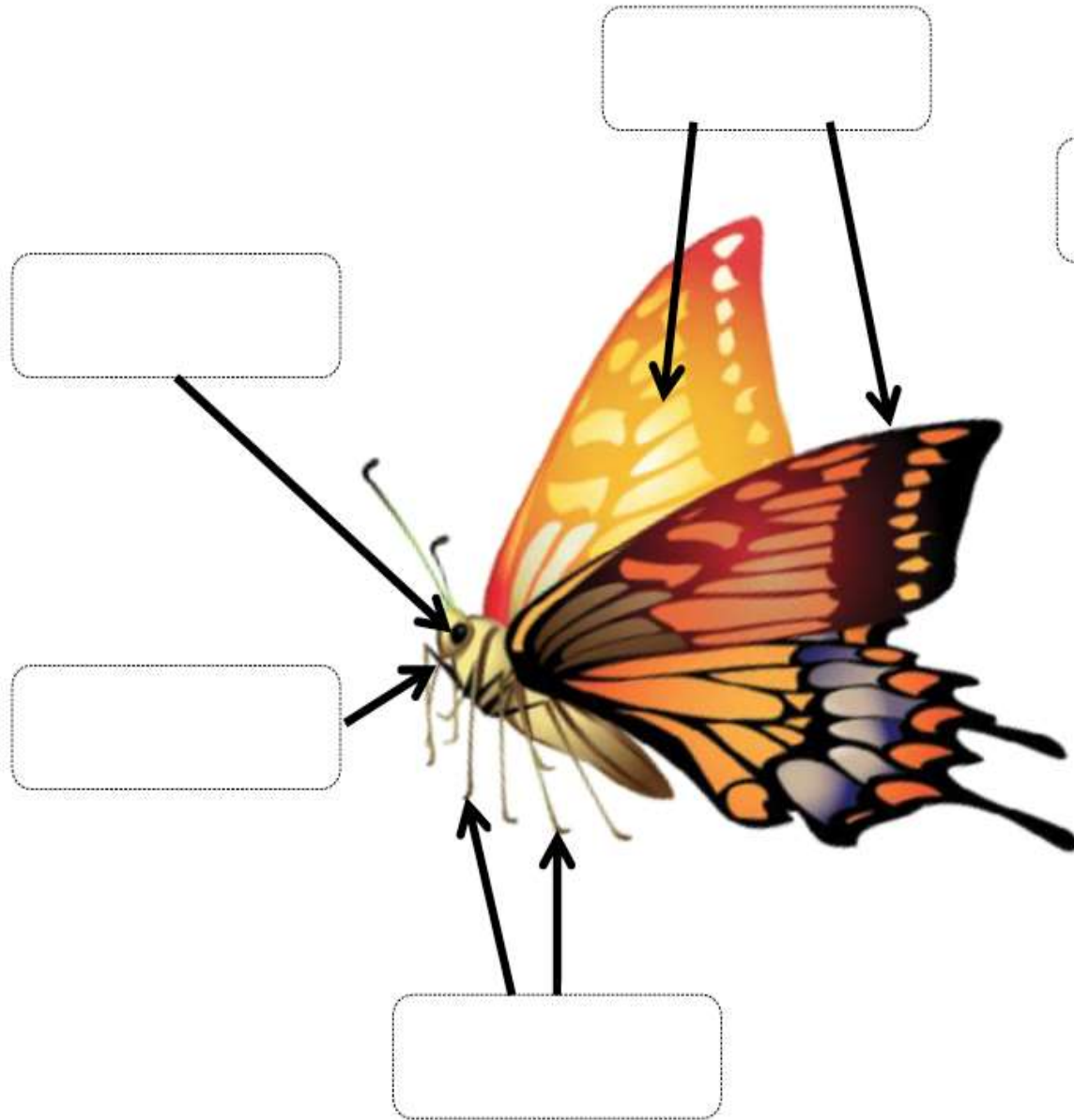


Dessine un papillon comme tu te l'imagines

Dessine un papillon après observations et discussion dans la classe

# L'anatomie du papillon

Consigne : découpe et colle les étiquettes mots au bon endroit pour nommer les différentes parties du corps du papillon.





antennes

antennes

antennes

antennes

antennes

tête

tête

tête

tête

tête

yeux

yeux

yeux

yeux

yeux

trompe

trompe

trompe

trompe

trompe

thorax

thorax

thorax

thorax

thorax

pattes

pattes

pattes

pattes

pattes

abdomen

abdomen

abdomen

abdomen

abdomen

ailles

ailles

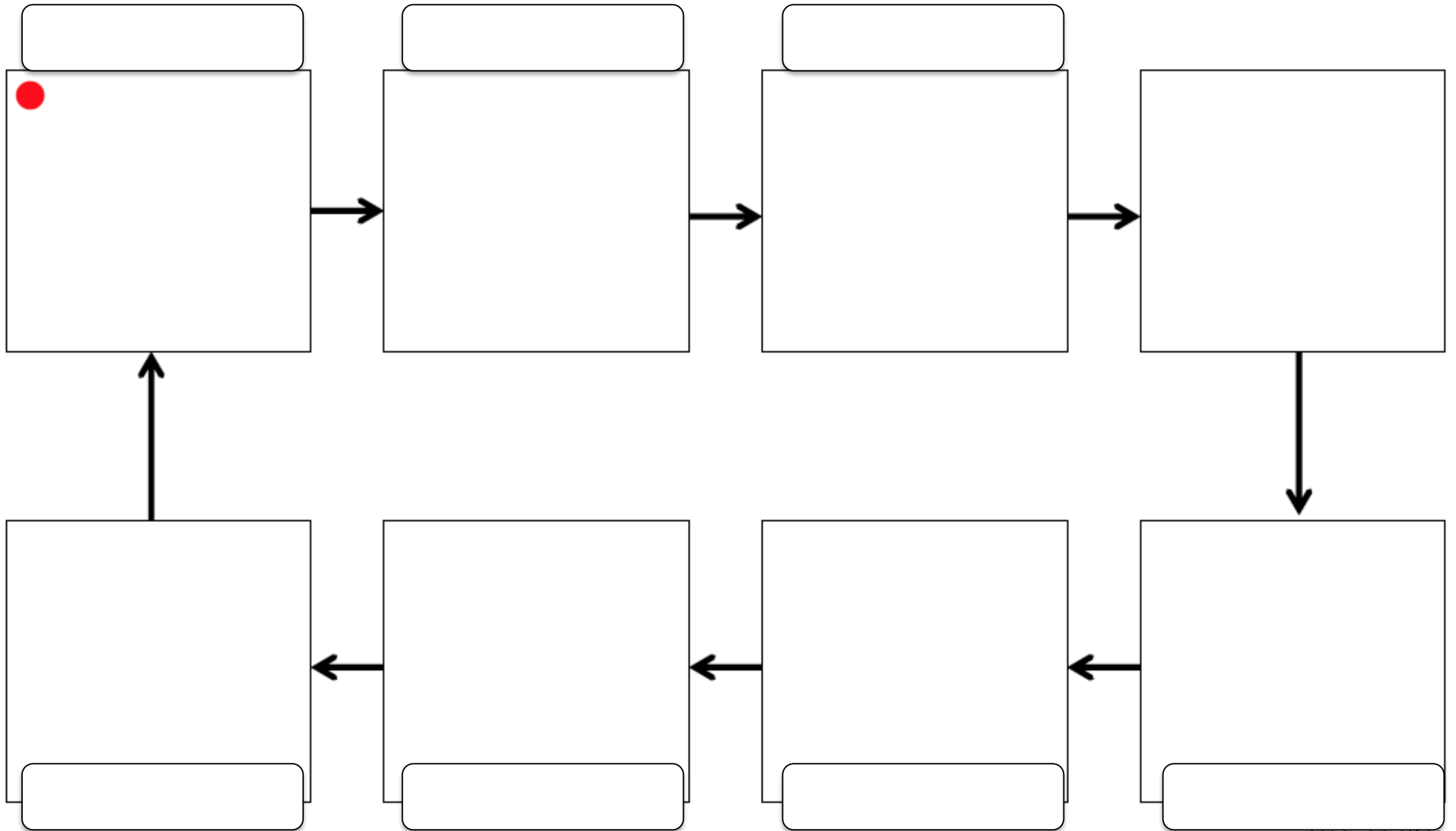
ailles

ailles

ailles



**Consigne :** découpe et colle les images dans l'ordre pour reconstituer le cycle de vie du papillon.



**Colorie les dessins du cycle de vie du papillon et Colle le disque mobile:**

### 3) Notre élevage de coccinelles

Fiche 1

découverte des larves

Nous avons reçu dans la classe quelques bébés coccinelles. Ces bébés s'appellent des :

•

Dessine une de nos larves de coccinelle :

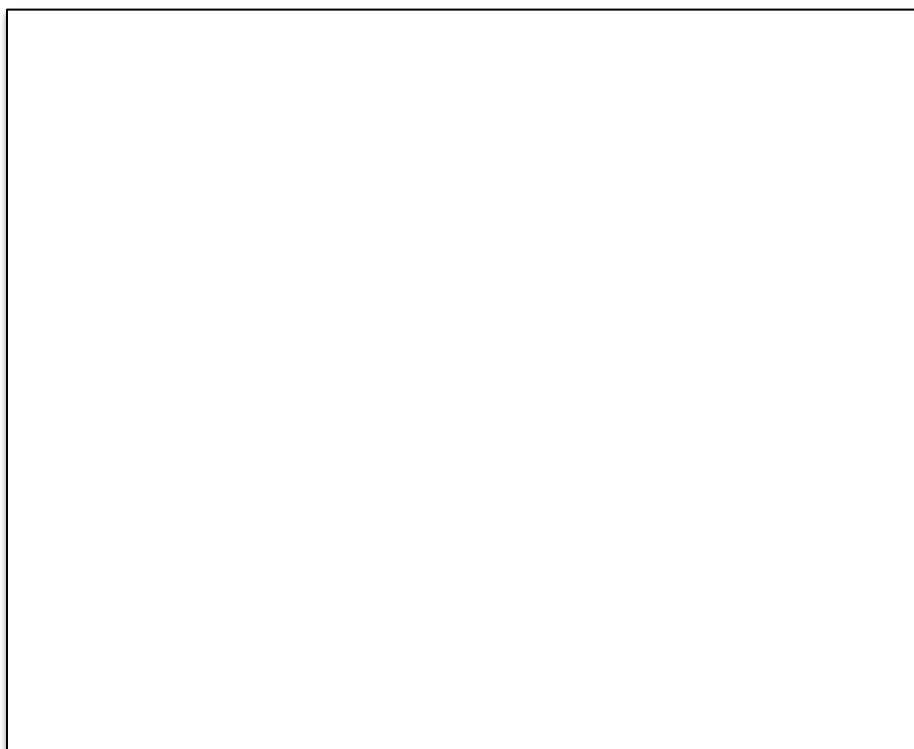


Colle ici la photo d'une larve de coccinelle :



**1) morphologie :**

Dessine une  
coccinelle comme tu  
l'imagines



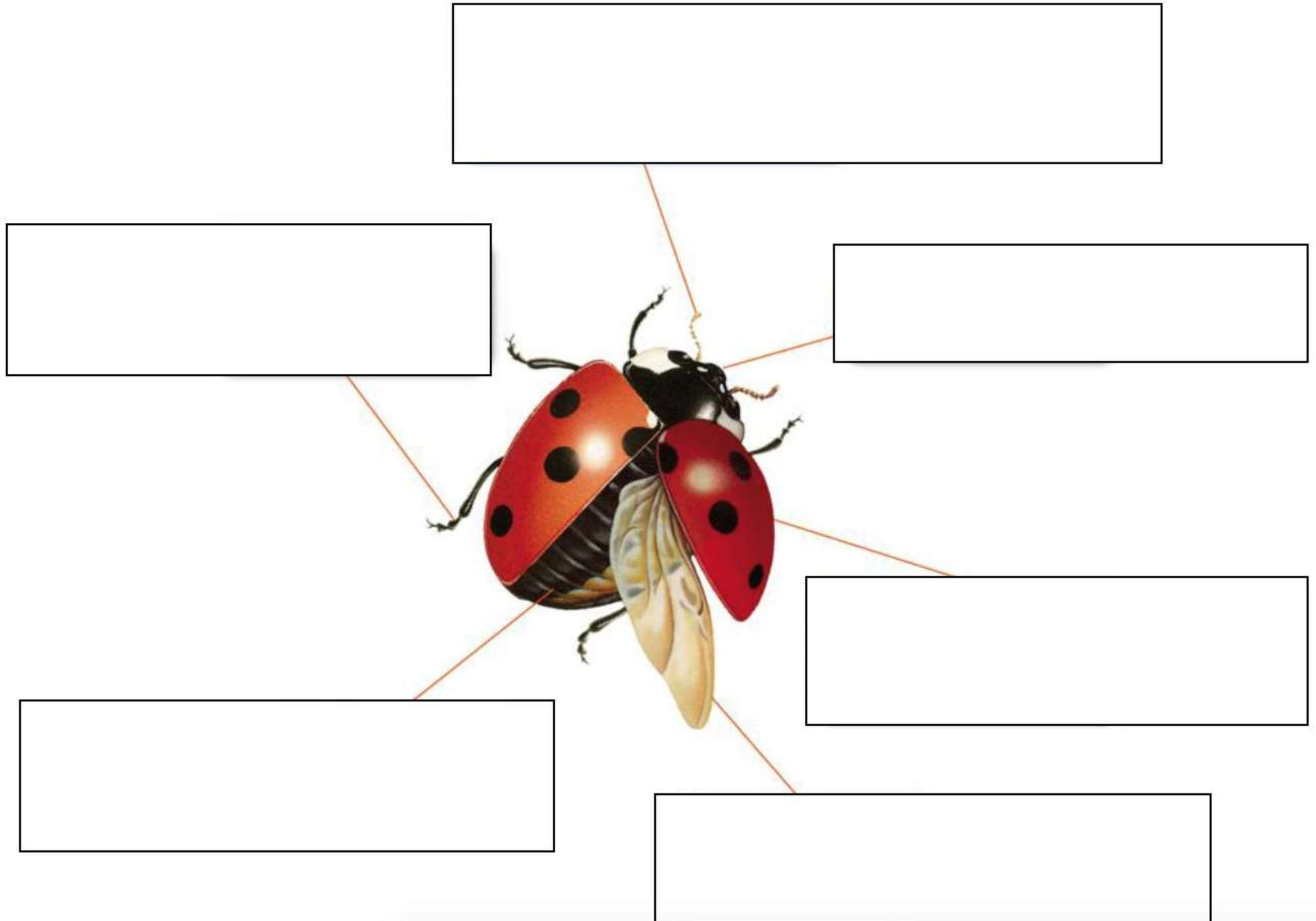
La coccinelle peut mesurer jusqu'à 10 mm. La coccinelle est globuleuse et elle a des ailes rouges avec des points noirs. Elle est ronde et comme tous les insectes, elle a un corps composé de trois parties: la tête, le thorax et l'abdomen. Elle a aussi six pattes. Savais-tu que ses ailes sont dures, lisses et d'un rouge qui devient sombre lorsqu'elle vieillit?

Colle ici la photo  
d'une coccinelle

Les ailes de la coccinelle  
sont cachées sur son dos.



Complète le schéma de la morphologie d'une coccinelle :



L'abdomen	Les ailes
La tête	Une élytre
Les pattes	Une antenne

L'abdomen	Les ailes
La tête	Une élytre
Les pattes	Une antenne

L'abdomen	Les ailes
La tête	Une élytre



Les pattes

Une antenne

## 2) les caractéristiques :

les coccinelles vivent dans nos :

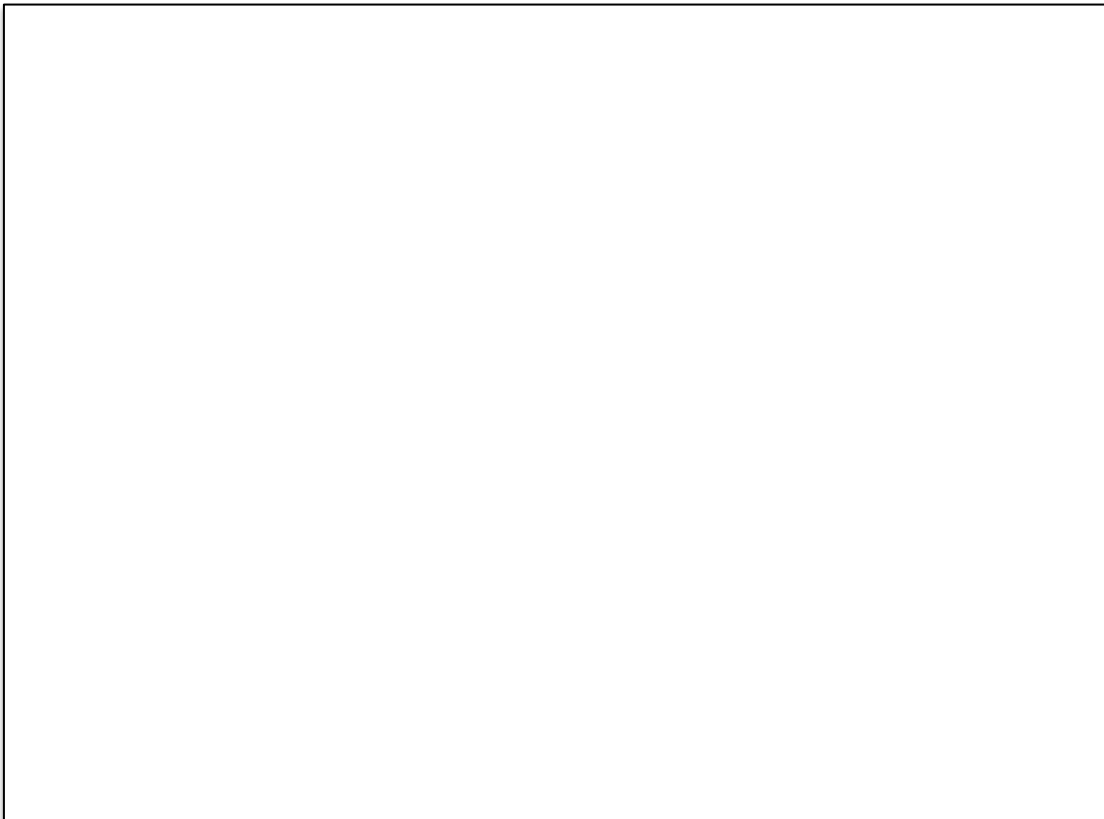
•

Leurs prédateurs sont essentiellement les :

•

Quand on les attaque, les coccinelles se défendent en lançant un liquide jaunâtre très amer et nauséabond.

Elles se nourrissent essentiellement de pucerons. Colle ici la photo des pucerons :



Elles sont très utiles dans nos jardins et pour l'agriculture puisqu'elles débarrassent les plantes des insectes nuisibles !

## Fiche 3 cycle de vie des coccinelles

Au début, la coccinelle est un œuf. Après sept jours, les larves sortent. Ensuite les larves se suspendent aux feuilles. Il faut huit jours à la larve avant de devenir une coccinelle. Puis, pendant les huit jours, la coccinelle jaune se libère de son enveloppe. En quelques heures, elle devient rouge avec des points noirs.

Colle les images du cycle de vie de la coccinelle au bon endroit :

