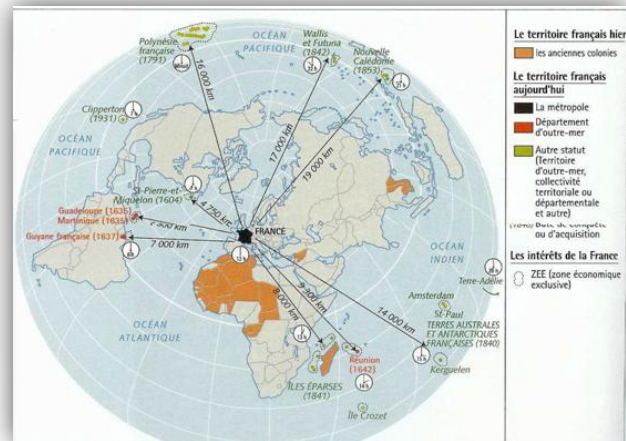


Alain HOUOT

	Superficie	Population	Densité de population
Guadeloupe	1 800 km <sup>2</sup>	428 000	240 hab/ km <sup>2</sup>
Martinique	1 100 km <sup>2</sup>	385 000	341 hab/ km <sup>2</sup>
Guyane	84 000 km <sup>2</sup>	161 000	2 hab/ km <sup>2</sup>
La Réunion	2 500 km <sup>2</sup>	716 000	285 hab/ km <sup>2</sup>
Nouvelle-Calédonie	19 000 km <sup>2</sup>	213 000	11 hab/ km <sup>2</sup>
Polynésie française	4 000 km <sup>2</sup>	235 000	59 hab/ km <sup>2</sup>
Wallis et Futuna	255 km <sup>2</sup>	14 000	55 hab/ km <sup>2</sup>
Saint-Pierre-et-Miquelon	242 km <sup>2</sup>	6 000	26 hab/ km <sup>2</sup>
Mayotte	374 km <sup>2</sup>	142 000	380 hab/ km <sup>2</sup>
Mon département			



Grâce à l'Outre-mer, avec 11 millions de km<sup>2</sup> de zone économique exclusive (ZEE), la France dispose du deuxième espace maritime mondial, après celui des USA. Dans l'Océan Indien, les zones sous juridiction française s'étalent sur une surface huit fois plus grande que celle de la métropole. Cet immense espace maritime, réparti dans tous les océans, dote la France d'une grande richesse en matière de biodiversité marine, ce qui constitue à la fois un atout et une responsabilité.

Questions orales

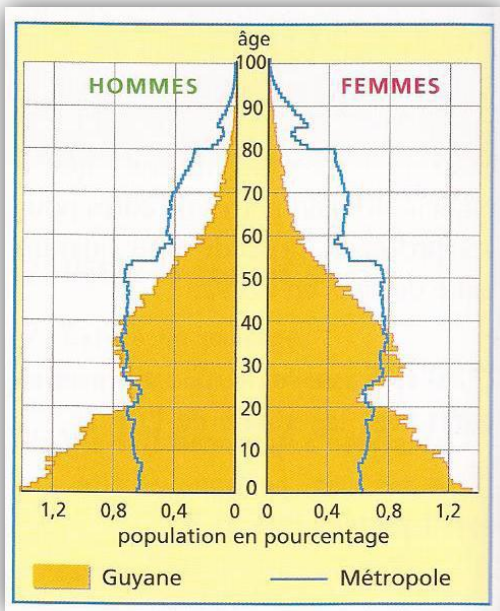
- Que nous indique le planisphère ? Les territoires sont très éloignés de la métropole : 11 000 km en moyenne.
- Que nous montre le tableau ? Ces territoires sont peu étendus (5 seulement plus grands que le Val d'Oise, petit département.). Ils sont très peu peuplés : la densité de population est trois fois inférieure à celle du Val d'Oise pour les plus peuplés.
- Que nous dit le texte ? Grâce à ces territoires, la France est le 2<sup>e</sup> espace maritime mondial. Il est huit fois plus étendu que la métropole et s'étend dans tous les océans du globe.
- Quel est l'intérêt de la France à avoir des territoires d'outre-mer ? Cela lui donne une grande richesse en matière de biodiversité marine. C'est une ouverture sur la mer et ses richesses (poissons, minerais, énergies – marées, courants, vagues – tourisme, ports).
- En quoi cette 2<sup>e</sup> place est-elle importante pour la France ? Cela lui permet d'avoir une participation très active au niveau du commerce mondial.

1. D'où viennent les populations des îles d'outre-mer ? Au départ venues d'Afrique (esclavage), elles sont issues d'Europe, d'Asie et d'Amérique. Elles sont pluriethniques et métissées.
2. Qu'est-ce qu'un mulâtre ? C'est un enfant né d'un noir et d'un blanc.
3. Quelle est la principale activité pour ces territoires ? L'agriculture (bananes, canne à sucre, ...)
4. Compare le taux de chômage des DROM avec celui de la métropole. Leur taux de chômage est nettement plus important que la métropole.
5. Que peux-tu dire de la population de Guyane par rapport à celle de la métropole ? Le nombre de jeunes est beaucoup plus important. La métropole a beaucoup plus de « seniors » ou de personnes très âgées.
6. Que signifient importation et exportation ? L'importation est l'entrée dans un pays de biens dont on a besoin et qui viennent d'un autre pays qui les produit. L'exportation est la sortie de biens produits dans un pays vers un autre pays qui les achète pour satisfaire ses besoins.
7. Compare les importations et les exportations de ces territoires avec la métropole. Les DROM font venir de métropole bien plus de produits que la métropole n'en fait venir des DROM.
8. Comment la métropole vient-elle en aide à ses DROM ? Elle favorise le développement du tourisme, achète les produits à l'exportation, fournit des emplois administratifs et des prestations sociales.

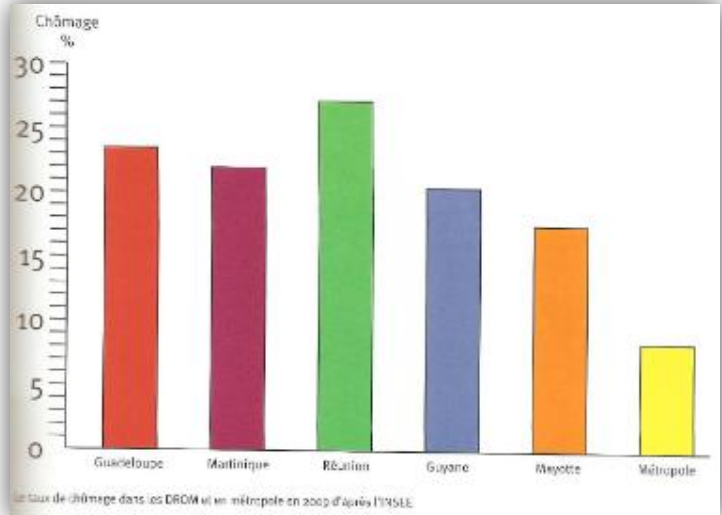
**UNE POPULATION PLURIETHNIQUE\***

La Martinique, la Guadeloupe et la Guyane sont devenues françaises au 17<sup>e</sup> siècle. Rapidement, la France a mis en place des plantations de canne à sucre dans ces îles. Pour travailler dans les champs, elle a utilisé des esclaves noirs originaires d'Afrique. Après l'abolition de l'esclavage en 1848, d'autres populations sont venues d'autres régions du monde. C'est ce qui explique qu'aujourd'hui la population de ces îles est issue de mélanges : elle est métissée. On y trouve des blancs, des noirs, des mulâtres issus de l'union d'un blanc et d'un noir, des Asiatiques, des Amérindiens, des Européens, etc.

\* Population pluriethnique. Population composée de groupes humains qui étaient initialement d'origines géographiques et de cultures différentes.

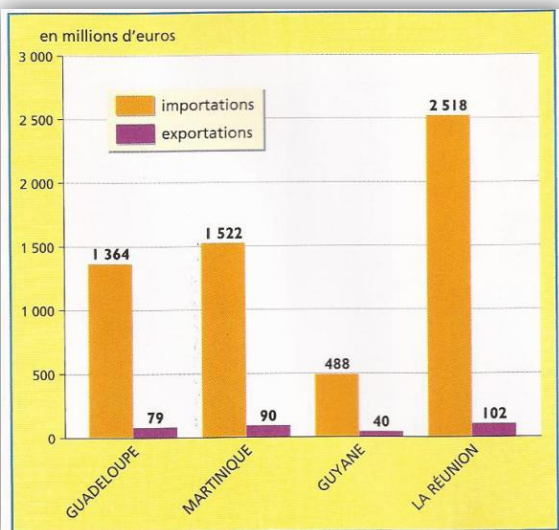


Pyramide des âges de la Guyane par rapport à celle de la métropole



Taux de chômage dans les DROM et la métropole (Insee)

Les DROM et les COM ont une tradition agricole. La métropole achète la plupart des productions mais elles sont insuffisantes pour satisfaire les besoins des populations. Le niveau de vie est inférieur à celui de l'Hexagone. Pour augmenter leurs ressources, on essaie de développer le tourisme et la métropole verse des prestations sociales. Elle fournit aussi des emplois dans l'administration.



Echanges entre les DROM et la métropole

**QUESTIONS:**

1. D'où viennent les populations des îles d'outre-mer ?
2. Qu'est-ce qu'un mulâtre ?
3. Quelle est la principale activité pour ces territoires ?
4. Compare le taux de chômage des DROM avec celui de la métropole.
5. Que peux-tu dire de la population de Guyane par rapport à celle de la métropole ?
6. Que signifient importation et exportation ?
7. Compare les importations et les exportations de ces territoires avec la métropole.
8. Comment la métropole vient-elle en aide à ses DROM ?

GROUPE I

GROUPE 1 L'AGRICULTURE DE PLANTATION

En Martinique et en Guadeloupe, la banane est la principale production de l'agriculture. La banane est vitale pour les économies de la Martinique et de la Guadeloupe. Elle fait vivre plus de 10 000 personnes dans ces deux îles. La banane est cultivée dans de grandes plantations qui utilisent des méthodes modernes. C'est une culture d'exportation c'est-à-dire qu'on cultive essentiellement pour vendre à l'étranger. Les fruits sont soigneusement préparés, mis dans des cartons et envoyés vers la métropole. Ensuite, ils sont parfois réexportés vers d'autres pays comme l'Allemagne et l'Espagne. Cette agriculture de plantation nécessite cependant la présence d'hommes et de femmes chargés de la récolte, de la préparation des fruits et du conditionnement. Mais ces agriculteurs ne parviennent pas forcément à vivre correctement de leur travail. L'Union européenne leur accorde donc des subventions.



Activité dans une plantation de bananes en Martinique

QUESTIONS

1. Qu'est-ce que les « Antilles » ?
2. En Martinique et en Guadeloupe, quelle est la principale production agricole ?
3. Qu'est-ce qu'une culture d'exportation ?
4. Cherche dans ton dictionnaire la signification du mot « subvention » et écris-la sur ton cahier.
5. Quels éléments de la photographie peuvent nous faire penser que nous ne sommes pas en métropole ?
6. Que font ces hommes et ces femmes ?
7. Rédige quelques lignes pour faire ton rapport sur l'activité des « Antilles » sur ton affiche.

GROUPE I

GROUPE 1 L'AGRICULTURE DE PLANTATION

En Martinique et en Guadeloupe, la banane est la principale production de l'agriculture. La banane est vitale pour les économies de la Martinique et de la Guadeloupe. Elle fait vivre plus de 10 000 personnes dans ces deux îles. La banane est cultivée dans de grandes plantations qui utilisent des méthodes modernes. C'est une culture d'exportation c'est-à-dire qu'on cultive essentiellement pour vendre à l'étranger. Les fruits sont soigneusement préparés, mis dans des cartons et envoyés vers la métropole. Ensuite, ils sont parfois réexportés vers d'autres pays comme l'Allemagne et l'Espagne. Cette agriculture de plantation nécessite cependant la présence d'hommes et de femmes chargés de la récolte, de la préparation des fruits et du conditionnement. Mais ces agriculteurs ne parviennent pas forcément à vivre correctement de leur travail. L'Union européenne leur accorde donc des subventions.



Activité dans une plantation de bananes en Martinique

QUESTIONS

1. Qu'est-ce que les « Antilles » ?
2. En Martinique et en Guadeloupe, quelle est la principale production agricole ?
3. Qu'est-ce qu'une culture d'exportation ?
4. Cherche dans ton dictionnaire la signification du mot « subvention » et écris-la sur ton cahier.
5. Quels éléments de la photographie peuvent nous faire penser que nous ne sommes pas en métropole ?
6. Que font ces hommes et ces femmes ?
7. Rédige quelques lignes pour faire ton rapport sur l'activité des « Antilles » sur ton affiche.

## GROUPE 2



La base française Dumont D'Urville en Antarctique

## GROUPE 2 LA BASE DUMONT D'URVILLE

La base Dumont d'Urville est une base scientifique française située en Terre Adélie sur le continent Antarctique. C'est un milieu hostile où les températures peuvent descendre jusqu'à  $-60^{\circ}$ . Aussi, une centaine d'hommes vivent sur place l'été mais seule une petite vingtaine osent affronter les rigueurs de l'hiver. Un navire leur rend visite environ cinq fois par an et amène matériel et provisions. Le reste du temps, ces hommes sont coupés du monde. Ils poursuivent des travaux scientifiques qui permettent d'étudier l'atmosphère, de connaître les climats du passé, de repérer les pollutions. Toute autre activité semble impossible.

## QUESTIONS

1. Quel est le climat de cette zone du monde ?
2. A quoi voit-on que les conditions climatiques sont extrêmes pour les hommes ?
3. D'après toi, quelles peuvent- être les activités de ces hommes à cet endroit ?
4. Quelles sont les contraintes de la vie en Terre Adélie ?
5. Quelles sont les activités des hommes ?
6. Rédige quelques lignes pour faire ton rapport sur l'activité des « TAAF » (Terres Australes et Antarctiques Françaises sur ton affiche.

## GROUPE 2



La base française Dumont D'Urville en Antarctique

## GROUPE 2 LA BASE DUMONT D'URVILLE

La base Dumont d'Urville est une base scientifique française située en Terre Adélie sur le continent Antarctique. C'est un milieu hostile où les températures peuvent descendre jusqu'à  $-60^{\circ}$ . Aussi, une centaine d'hommes vivent sur place l'été mais seule une petite vingtaine osent affronter les rigueurs de l'hiver. Un navire leur rend visite environ cinq fois par an et amène matériel et provisions. Le reste du temps, ces hommes sont coupés du monde. Ils poursuivent des travaux scientifiques qui permettent d'étudier l'atmosphère, de connaître les climats du passé, de repérer les pollutions. Toute autre activité semble impossible.

## QUESTIONS

1. Quel est le climat de cette zone du monde ?
2. A quoi voit-on que les conditions climatiques sont extrêmes pour les hommes ?
3. D'après toi, quelles peuvent- être les activités de ces hommes à cet endroit ?
4. Quelles sont les contraintes de la vie en Terre Adélie ?
5. Quelles sont les activités des hommes ?
6. Rédige quelques lignes pour faire ton rapport sur l'activité des « TAAF » (Terres Australes et Antarctiques Françaises sur ton affiche.

## GROUPE 3

## GROUPE 3 L'EXPLOITATION DES RESSOURCES MINIÈRES

La Nouvelle-Calédonie a toujours été une région riche en minéraux. Dès le 19<sup>e</sup> siècle, l'or a attiré toutes les attentions puis on a exploité le cuivre. Aujourd'hui, c'est le nickel qui apporte le plus de richesses mais on exploite aussi le charbon, le fer, le cobalt. C'est ce qui explique que beaucoup d'habitants de Nouvelle-Calédonie sont mineurs ou descendants de mineurs. L'activité minière fait encore vivre une grande partie de la population mais elle n'est pas sans inconvénients. Les grandes mines à ciel ouvert contribuent à dégrader la végétation. Les terres sont mises à nu et subissent une érosion intense. Heureusement, la réglementation oblige aujourd'hui à traiter correctement les déchets des exploitations et à replanter de la végétation.

## QUESTIONS

1. Quel est le climat de cette zone du monde ?
2. Pourquoi les hommes creusent-ils le sol en Nouvelle Calédonie ?
3. Quels sont les minéraux exploités dans ce territoire ?
4. Quels sont les dangers pour la nature ?
5. Comment essaie-t-on d'y répondre ?
6. Rédige quelques lignes pour faire ton rapport sur l'activité en Nouvelle Calédonie sur ton affiche.



Une mine en Nouvelle-Calédonie

## GROUPE 3

## GROUPE 3 L'EXPLOITATION DES RESSOURCES MINIÈRES

La Nouvelle-Calédonie a toujours été une région riche en minéraux. Dès le 19<sup>e</sup> siècle, l'or a attiré toutes les attentions puis on a exploité le cuivre. Aujourd'hui, c'est le nickel qui apporte le plus de richesses mais on exploite aussi le charbon, le fer, le cobalt. C'est ce qui explique que beaucoup d'habitants de Nouvelle-Calédonie sont mineurs ou descendants de mineurs. L'activité minière fait encore vivre une grande partie de la population mais elle n'est pas sans inconvénients. Les grandes mines à ciel ouvert contribuent à dégrader la végétation. Les terres sont mises à nu et subissent une érosion intense. Heureusement, la réglementation oblige aujourd'hui à traiter correctement les déchets des exploitations et à replanter de la végétation.

## QUESTIONS

1. Quel est le climat de cette zone du monde ?
2. Pourquoi les hommes creusent-ils le sol en Nouvelle Calédonie ?
3. Quels sont les minéraux exploités dans ce territoire ?
4. Quels sont les dangers pour la nature ?
5. Comment essaie-t-on d'y répondre ?
6. Rédige quelques lignes pour faire ton rapport sur l'activité en Nouvelle Calédonie sur ton affiche.



Une mine en Nouvelle-Calédonie

GRUPE 4



Kourou, un site de haute technologie en Guyane

GRUPE 4 ARIANE 5

Ariane 5 est une fusée permettant de mettre en orbite des satellites de grande dimension. La société Arianespace située à Kourou en Guyane effectue chaque année cinq à sept lancements. Mais la fusée est capable d'emmener deux satellites en même temps. Les satellites sont utilisés pour connaître la météo, pour servir les militaires, pour repérer des pollutions, pour les télécommunications et même pour aider les agriculteurs aux champs. Ariane n'est pas uniquement une fusée française, c'est une fusée européenne conçue par plusieurs pays européens. Ariane est lancée d'une terre française, la Guyane, car ce territoire est très proche de l'équateur ce qui facilite la propulsion de la fusée. De plus, peu d'hommes vivent dans ces régions ce qui permet de réaliser des lancements en toute sécurité.

QUESTIONS

1. Que montre cette photographie ?
2. Sais-tu comment se nomme cette fusée ?
3. Quel est le rôle de la fusée Ariane ?
4. Qui l'a construite ?
5. Pourquoi est-elle lancée de Guyane ?
6. A quoi sert un satellite ?
7. Rédige quelques lignes pour faire ton rapport sur l'activité en Guyane française sur ton affiche.

GRUPE 4



Kourou, un site de haute technologie en Guyane

GRUPE 4 ARIANE 5

Ariane 5 est une fusée permettant de mettre en orbite des satellites de grande dimension. La société Arianespace située à Kourou en Guyane effectue chaque année cinq à sept lancements. Mais la fusée est capable d'emmener deux satellites en même temps. Les satellites sont utilisés pour connaître la météo, pour servir les militaires, pour repérer des pollutions, pour les télécommunications et même pour aider les agriculteurs aux champs. Ariane n'est pas uniquement une fusée française, c'est une fusée européenne conçue par plusieurs pays européens. Ariane est lancée d'une terre française, la Guyane, car ce territoire est très proche de l'équateur ce qui facilite la propulsion de la fusée. De plus, peu d'hommes vivent dans ces régions ce qui permet de réaliser des lancements en toute sécurité.

QUESTIONS

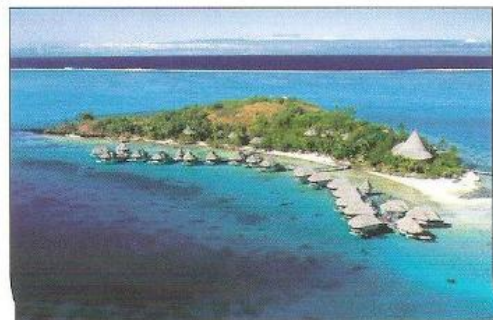
1. Que montre cette photographie ?
2. Sais-tu comment se nomme cette fusée ?
3. Quel est le rôle de la fusée Ariane ?
4. Qui l'a construite ?
5. Pourquoi est-elle lancée de Guyane ?
6. A quoi sert un satellite ?
7. Rédige quelques lignes pour faire ton rapport sur l'activité en Guyane française sur ton affiche.



GRUPE 5

GRUPE 5 LE CHOIX DU TOURISME

Certaines terres françaises d'outre-mer telles la Polynésie, la Martinique, la Guadeloupe, la Réunion attirent les touristes. Ceux-ci apprécient la chaleur, les paysages sublimes, la découverte des produits tropicaux ou la culture locale. Pour beaucoup d'entre eux, ces terres françaises du bout du monde sont très dépaysantes. Le tourisme est donc une activité économique essentielle pour certaines îles. Il procure des emplois et contribue à l'équipement de ces territoires : on construit des routes, des ports, des aéroports, des hôtels, des résidences de vacances. Une partie de la population locale ne vit que du tourisme.



Une station touristique à Bora-Bora en Polynésie

1. Qu'est-ce qui attire les touristes en Polynésie ?

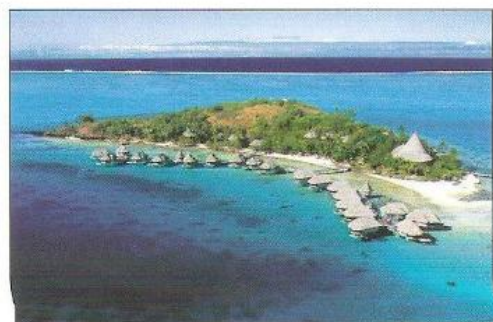
QUESTIONS

1. Quel est le climat de cette zone du monde ?
2. Qu'est-ce qui attire les touristes en Polynésie ?
3. Décris les habitations des touristes.
4. Que procure le tourisme à ces îles ?
5. Quelles sont les terres touristiques ?
6. Sais-tu comment s'appelle l'île la plus connue de Polynésie ?
7. Rédige quelques lignes pour faire ton rapport sur l'activité en Polynésie sur ton affiche.

GRUPE 5

GRUPE 5 LE CHOIX DU TOURISME

Certaines terres françaises d'outre-mer telles la Polynésie, la Martinique, la Guadeloupe, la Réunion attirent les touristes. Ceux-ci apprécient la chaleur, les paysages sublimes, la découverte des produits tropicaux ou la culture locale. Pour beaucoup d'entre eux, ces terres françaises du bout du monde sont très dépaysantes. Le tourisme est donc une activité économique essentielle pour certaines îles. Il procure des emplois et contribue à l'équipement de ces territoires : on construit des routes, des ports, des aéroports, des hôtels, des résidences de vacances. Une partie de la population locale ne vit que du tourisme.



Une station touristique à Bora-Bora en Polynésie

1. Qu'est-ce qui attire les touristes en Polynésie ?

QUESTIONS

1. Quel est le climat de cette zone du monde ?
2. Qu'est-ce qui attire les touristes en Polynésie ?
3. Décris les habitations des touristes.
4. Que procure le tourisme à ces îles ?
5. Quelles sont les terres touristiques ?
6. Sais-tu comment s'appelle l'île la plus connue de Polynésie ?
7. Rédige quelques lignes pour faire ton rapport sur l'activité en Polynésie sur ton affiche.

DES ÎLES DANGEREUSES

Ces îles tropicales vivent toujours sous la menace des catastrophes naturelles dont certaines ont marqué l'histoire. En 1902, en Martinique, la Montagne Pelée entre en éruption. La ville de Saint-Pierre est complètement détruite. En 1976, c'est le volcan la Soufrière en Guadeloupe, qui occasionne de nombreux dégâts. Plus récemment, le Piton de la Fournaise s'est réveillé à la Réunion. Mais le danger vient aussi des séismes. La ville de Pointe-à-Pitre en Guadeloupe est complètement détruite en 1843. Enfin, certaines de ces îles sont localisées sur les principaux trajets des cyclones. En 1989, le cyclone Hugo ravage la Guadeloupe. Des trombes d'eau s'abattent sur l'île et les vents soufflent à 300 km/h, dévastant tout sur leur passage.

QUESTIONS

1. Quels sont les trois grands dangers auxquels ces terres sont exposées ?

.....  
.....

2. Quelles sont les îles les plus touchées ?

.....  
.....

DES ÎLES DANGEREUSES

Ces îles tropicales vivent toujours sous la menace des catastrophes naturelles dont certaines ont marqué l'histoire. En 1902, en Martinique, la Montagne Pelée entre en éruption. La ville de Saint-Pierre est complètement détruite. En 1976, c'est le volcan la Soufrière en Guadeloupe, qui occasionne de nombreux dégâts. Plus récemment, le Piton de la Fournaise s'est réveillé à la Réunion. Mais le danger vient aussi des séismes. La ville de Pointe-à-Pitre en Guadeloupe est complètement détruite en 1843. Enfin, certaines de ces îles sont localisées sur les principaux trajets des cyclones. En 1989, le cyclone Hugo ravage la Guadeloupe. Des trombes d'eau s'abattent sur l'île et les vents soufflent à 300 km/h, dévastant tout sur leur passage.

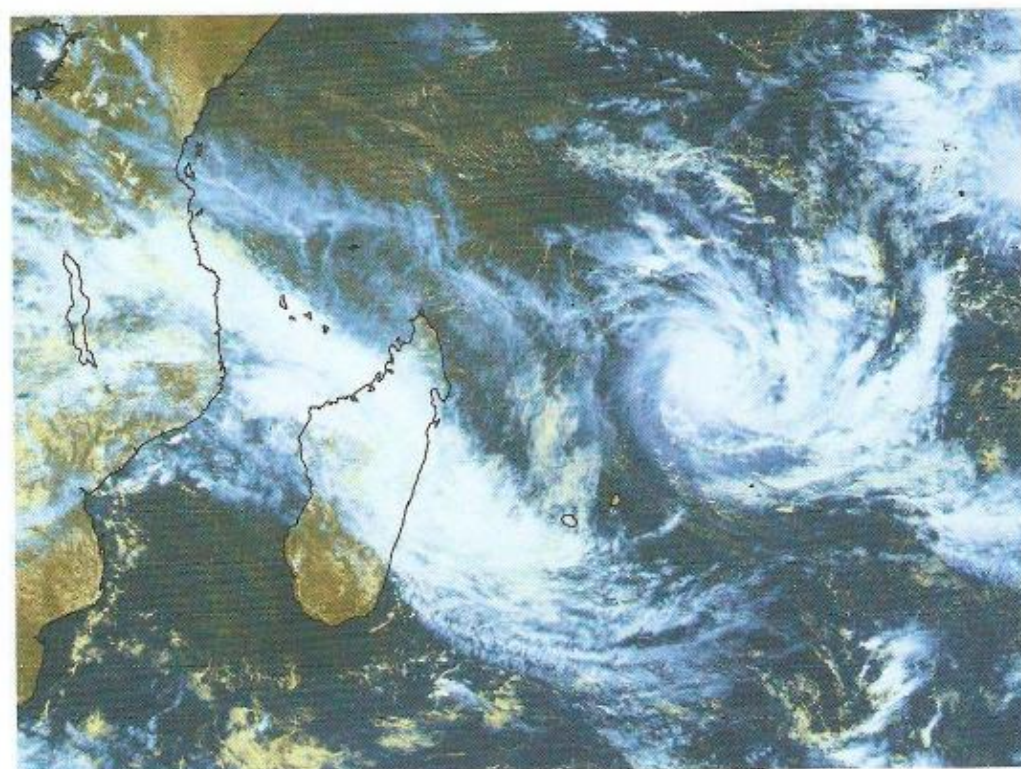
QUESTIONS

1. Quels sont les trois grands dangers auxquels ces terres sont exposées ?

.....  
.....

2. Quelles sont les îles les plus touchées ?

.....  
.....



**Le cyclone Gula au-dessus de la Réunion.**

« En mars 2006, la tempête tropicale Diwa passe à 250 km de l'île de la Réunion. Des rafales de vent sont mesurées à 170 km/h dans la Plaine-des-Cafres pendant deux jours. Les pluies tombent abondamment sur le volcan. »

« Le cyclone Gamède du mois de février 2007 a causé bon nombre de dégâts, notamment la perte du pont de la rivière Saint-Étienne, le seul axe qui unit le sud et l'est de l'île. »

« La position de la tempête tropicale Gula le 28 janvier 2008 à 10 h est de 15.0 sud / 62.6 est. Elle se situe à 980 km au nord-est des côtes réunionnaises et se déplace vers le sud/sud-ouest à la vitesse de 7 km/h. Il convient de se tenir informé de l'évolution de la situation. »

#### **a Les cyclones à l'île de la Réunion.**

Voici la liste des noms des tempêtes et des cyclones tropicaux prévus pour la saison 2007-2008 sur le sud-ouest de l'océan Indien et qui concerne l'île de la Réunion. Ariel sera le premier de la saison cyclonique : Ariel, Bongwe, Celina, Dama, Elnus, Fame, Gula, Hondo, Ivan, Jokwe, Kamba, Lola, Marabe, Nungu, Ofelia, Pulane, Qoli, Rossana, Sama, Tuma, Uzale, Vongai, Warona, Xina, Yamba, Zefa...

#### **b Les cyclones dans l'océan Indien.**

D'après [www.iledelareunion.net/photo-reunion/cyclones-et-tempetes-59.htm](http://www.iledelareunion.net/photo-reunion/cyclones-et-tempetes-59.htm) (texte a) et [www.i974.fr/reunion.php/tag/cyclone](http://www.i974.fr/reunion.php/tag/cyclone) (textes a et b).

## Questions orales

- Comment se déplace le cyclone ? **du nord-est vers le sud-ouest.**
- Quels sont les cyclones nommés dans le texte a ? **Diwa, Gamède, Gula.**
- Quand ont-ils été observés ? **en mars 2006, février 2007 et janvier 2008.**
- Quelles sont les conséquences de leur passage sur l'île ? **Leur passage engendre de nombreux dégâts : vents forts, pluies diluviennes, inondations et crues des cours d'eau, destruction des ponts avec des conséquences pour les liaisons routières.**
- Quelle est la nature de la troisième information donnée par ce texte ? **C'est un bulletin d'information sur le développement du cyclone et un appel à la vigilance.**
- Combien de cyclones sont prévus pour cette saison 2007-2008 ? **26 cyclones sont prévus.**