

# **GRAMMAIRE :Le verbe**

**Compétence** : dans la phrase simple où l'ordre syntaxique régulier sujet-verbe est respecté, identifier le verbe et son sujet (sous la forme d'un nom propre, d'un pronom ou d'un groupe nominal) ;

## **Séance 1 : découverte de la notion de verbe**

### **Objectif spécifique de la séquence** :

- Prendre conscience de la notion de verbe
- Distinguer verbe conjugué et verbe à l'infinitif
- Distinguer le nom et le verbe

**Durée probable** : une phase de 30 minutes et une autre de 40 minutes

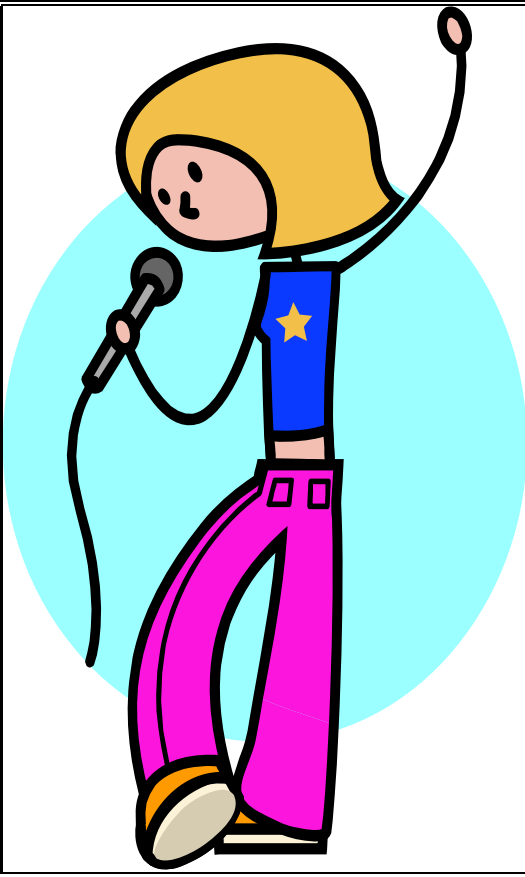
### **Matériel** :

- un jeu de cartes avec des actions
- fiche d'exercice de classement

### **Déroulement** :

#### **Phase 1 : découverte des verbes à l'infinitif (recherche collective).**

- Un élève pioche une image qui représente une action. Il doit mimer cette action devant les autres. Ils devinent l'action et donnent le verbe.
- Chaque verbe découvert sera écrit à l'infinitif au tableau et la carte sera mise au tableau en face.
- Les élèves découvrent ainsi que le verbe exprime très souvent une action : ce que quelqu'un fait.
- Consigne à donner aux élèves : vous répondez à la question : **que fait le personnage ?** et vous ne donnez qu'**un seul mot** (Ceci favorise la découverte du verbe à l'infinitif)
- courir, chanter, manger, conduire écrire



## SEANCE 2 : la recette de la galette des rois

1/ lire la recette

2/ repérer les actions : relever les verbes :

au tableau : on relève les mots et on dit ce que l'on doit faire :

casse= je dois CASSER

Mélange = je dois MELANGER ...

3/ phase individuel

Exo cahier bleu :

### Recopie et entoure les verbes en rouge :

Le clown lance des ballons.

Les enfants applaudissent.

L'éléphant danse sur un pot de fleurs.

Les singes mangent des bananes.

Le dompteur joue avec les tigres.

## SEANCE 3 : découverte des mêmes verbes conjugués (recherche par groupe de 2).

- Découverte des notions de verbe conjugué et verbe à l'infinitif.
- Choisir 3 verbes d'action repérés dans la séance 1 et classer des phrases et repérer le chef de famille (l'infinitif).
- **Mise en commun** : Analyser les choix effectués :
  - identifier les critères de classement retenus (phrases qui expriment une action semblable)
  - échanger autour des stratégies mises en œuvre pour repérer le mot chef de famille (chante, chantais, chanteront... ça ressemble à chanter).
- Surligner les verbes dans chacune des phrases et se poser la question que fait le personnage ?
- Classer collectivement ses phrases dans le tableau avec la notion de temps (passé, présent et futur)

### Découpe les étiquettes et classe les phrases avec le verbe qui convient.

#### Souligne le verbe dans chaque phrase.

chanter	conduire
manger	

Les enfants mangeront à la cantine.	Le pilote conduit sa voiture de course.
Je conduirai une belle voiture.	Plus tard, elle chantera.
A Noël, les enfants ont chanté.	Hier, j'ai mangé une glace.
Sophie chante avec son orchestre.	La semaine dernière la maîtresse a conduit sa voiture.
Aujourd'hui, elle mange à la maison avec ses enfants.	

Les enfants mangeront à la cantine.	Le pilote conduit sa voiture de course.
Je conduirai une belle voiture.	Plus tard, elle chantera.
A Noël, les enfants ont chanté.	Hier, j'ai mangé une glace.
Sophie chante avec son orchestre.	La semaine dernière la maîtresse a conduit sa voiture.
Aujourd'hui, elle mange à la maison avec ses enfants.	

Les enfants mangeront à la cantine.	Le pilote conduit sa voiture de course.
Je conduirai une belle voiture.	Plus tard, elle chantera.
A Noël, les enfants ont chanté.	Hier, j'ai mangé une glace.
Sophie chante avec son orchestre.	La semaine dernière la maîtresse a conduit sa voiture.
Aujourd'hui, elle mange à la maison avec ses enfants.	