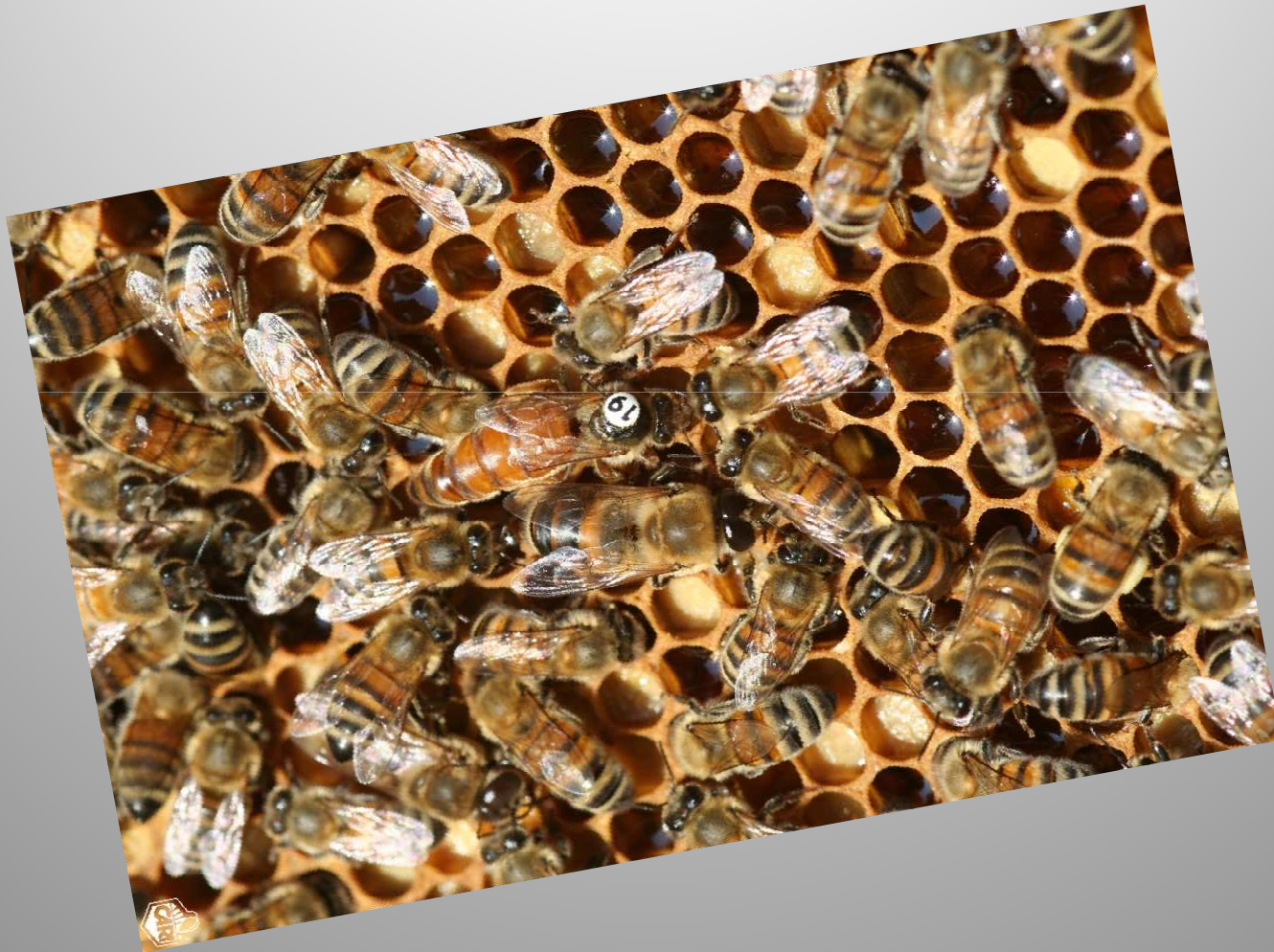


# RENOUVELLEMENT, RECHERCHE ET INTRODUCTION DES REINES.



**LA GESTION DES REINES DANS UN  
RUCHER FAIT PARTIE DES BONNES  
PRATIQUES APICOLES.**

# IMPORTANCE D'AVOIR DE JEUNES REINES DE BONNE QUALITE.

- Limiter l'essaimage.
- Avoir des colonies fortes, donc plus résistantes aux maladies, pillage...
- Douceur des colonies.
- Meilleure récolte.
- Sélection des bonnes souches.

# RECHERCHE DE LA REINE

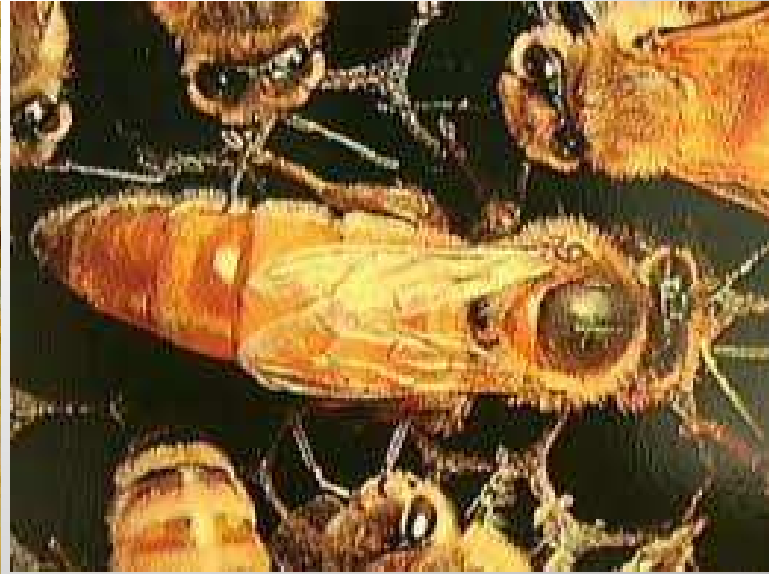
Ecole d'Apiculture Des Ruchers Du Sud  
Luxembourg

# Recherche de la reine

- Pourquoi?
  - Pour marquer la reine
  - Pour la remplacer (reine bourdonneuse, âgée, agressive...)
  - Pour l'encager
- Quand?
  - Lorsque les butineuses sont dehors
    - Moins d'abeilles dans la ruche
    - Absence des abeilles plus agressives
- Où?
  - En priorité sur son couvain
  - Côté soleil
  - Là où la majorité des abeilles (activité) se trouvent

# Recherche: comment s'y prendre?

- Etre calme.
- Enfumer très peu, voire pas du tout. La reine n'aime pas la fumée.
- La reine n'aime pas la lumière.
- La reine se déplace lentement sauf:
  - Si la reine est vierge
  - Selon les races. La noire se déplace plus vite.
- Sa morphologie: plus allongée, pattes plus longues et rousses, abdomen plus long.
- Le reine est marquée.





Ecole d'Apiculture Des Ruchers Du Sud  
Luxembourg



# Recherche: comment s'y prendre?



# Recherche: comment s'y prendre?

- On écarte les cadres de rives qui contiennent de la nourriture.
- A partir du 1<sup>ier</sup> cadre de couvain, on balaie du regard un côté du cadre, de haut en bas et de gauche à droite, calmement, sans se laisser distraire par les abeilles qui courent dans tous les sens, calmement et minutieusement.
- Ensuite on fait la même chose sur l'autre face.

# Recherche: comment s'y prendre?

- On va de cadre en cadre jusqu'au dernier.
- Si la reine n'a pas été trouvée, on refait la même chose en sens inverse, en reposant les cadres à leur emplacement.
- Si il y a des œufs sur un cadre, la reine est passée par là il n'y a pas longtemps.
- Terminer par regarder sur les cadres de nourriture.

# Recherche: comment s'y prendre?

- Faire seulement deux balayages (aller/retour).
  - En effet, la reine n'aime pas la lumière.
  - La reine est peureuse.
  - Après un certain temps de manipulation, elle se cache, soit dans un coin de cadre soit sur les parois de la ruche.
- Si on ne la trouve pas, on reprend l'opération le lendemain ou quelques jours plus tard.



Ecole d'Apiculture Des Ruchers Du Sud  
Luxembourg

# Autre méthode en cas d'échec: le tamisage

- Consiste à tamiser toute la colonie au travers d'une grille à reine.
- on place quelques cadres de couvain dans une ruche vide. On l'équipe d'une grille à reine et d'une hausse vide.
- Ensuite on secoue tous les cadres dans la hausse et on enfume pour faire descendre les abeilles.
- Les mâles et la reine resteront sur la grille à reine.

# Autre méthode en cas d'échec: une variante au tamisage

- On déplace la colonie et on met à la place une ruche vide.
- L'entrée de cette ruche sera obturée par une grille à reine.
- Une planche entre le sol et la planche de vol.
- On secoue tous les cadres sur la planche et on les replace dans la ruche vide.
- Toute la colonie rentre sauf les mâles et la reine qui restent bloqués à l'entrée.

# COMMENT ATTRAPER LA REINE?

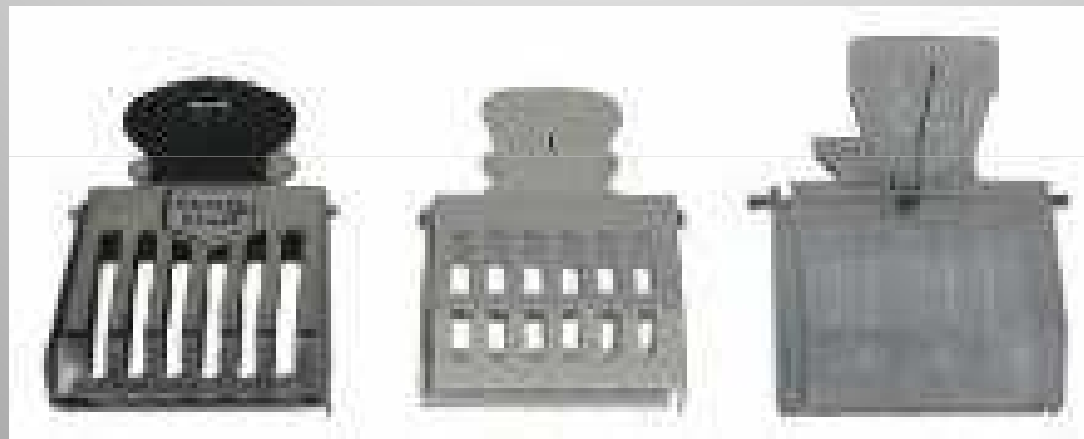


# ATTRAPER LA REINE

- On ne l'attrape pas par l'abdomen!!!
- On l'attrape idéalement par les ailes (ou par le thorax)



- Il existe une pince pour attraper la reine



- Ou encore une pipe à reine



# LE MARQUAGE DE LA REINE

# Marquage de reines: code de couleurs

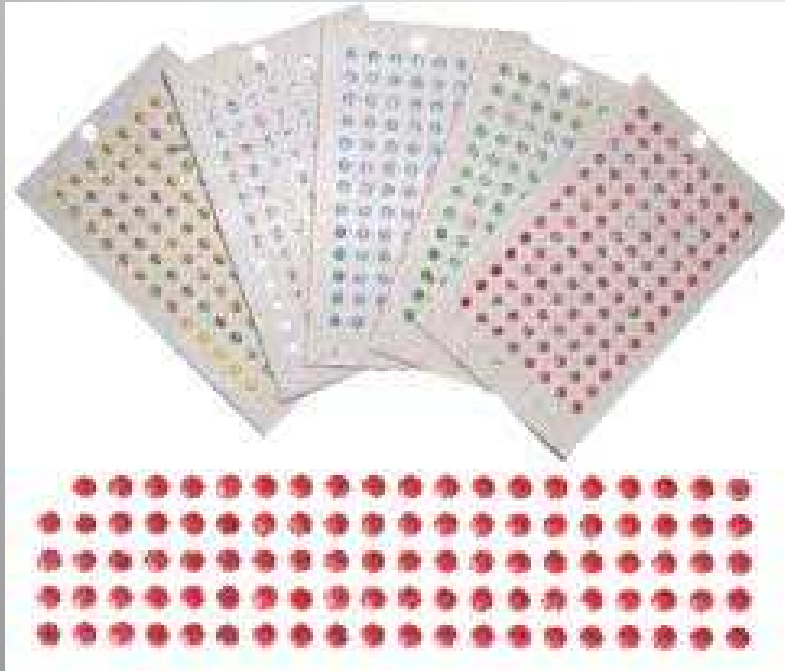


Couleurs		Années se terminant par
Blanc		1 et 6
Jaune		2 et 7
Rouge		3 et 8
Vert		4 et 9
Bleu		5 et 0

**DONC CETTE ANNÉE, ON MARQUERA  
LES REINES EN COULEUR...**

**...Blanche.**

# Marquage des reines





Ecole d'Apiculture Des Ruchers Du Sud  
Luxembourg



# Le piston





Ecole d'Apiculture Des Ruchers Du Sud  
Luxembourg

Un bon exercice:

Prendre un mâle et le marquer

# RENOUVELLEMENT DES REINES

Ecole d'Apiculture Des Ruchers Du Sud  
Luxembourg

# Renouveler les reines

- La reine vit 3 à 4 ans en moyenne.
- En ponte intensive, son espérance de vie est amoindrie.
- Idéalement, on remplace les reines tous les deux ans (de production).
- Autrement dès que la reine est déficiente ou de qualité médiocre.

# Renouveler les reines

- Le remplacement peut se faire à tout moment de l'année, pour autant qu'une jeune reine en ponte soit disponible.
  - Reine en ponte = reine qui pond depuis quelques semaines, voire 1 mois.
- Cependant, on évite les périodes de pillage, le trou de miellée ou après octobre.
- On privilégie le début de saison, ou la fin de saison.

# INTRODUCTION D'UNE REINE

# Introduction de reines

- Aucune méthode n'est fiable à 100%.
- Les méthodes les plus simples sont parmi les meilleures.
- L'acceptation peut n'être que temporaire.  
Après quelques jours / semaines, la reine peut être remplacée par les abeilles. C'est souvent le cas avec des reines de races différentes ou si la reine présente des défauts (supersédure).



# Introduction de reines

- Avant toute chose: il faut orpheliner la colonie.
- Si on attend + de 24h après l'orphelinage, alors il faut visiter pour enlever les ébauches de cellules royales.
- Au-delà de 9 jours, il n'y a plus de couvain ouvert. Donc la colonie n'a plus d'autre choix que d'accepter la nouvelle reine.
- L'introduction de la jeune reine peut se faire de suite après l'orphelinage.

# Introduction de reines

- Une bonne miellée favoriserait la réussite de l'introduction d'une reine.
- Le début et la fin de saison favoriserait l'acceptation d'une jeune reine.
- Les bonnes qualités de la nouvelle reine seraient aussi un gage de réussite.
- Une reine en ponte est plus facilement acceptée qu'une reine vierge.

# Introduction de reines

- Les jeunes abeilles acceptent plus facilement une nouvelle reine.
- A l'opposé, les vieilles abeilles (butineuses) ont un comportement plus agressif envers une nouvelle reine.
- Ne pas introduire de reine en période de pillage au rucher.

# TROIS POSSIBILITES

- Introduction d'une cellule royale d'élevage.
- Introduction d'une reine vierge.
- Introduction d'une reine en ponte.

# Introduction d'1 cellule royale

- Anvantages:
  - Taux d'acceptation élevé.
  - Perte négligeable en cas d'échec.
  - Rapidité d'intervention.
- Inconvénient:
  - Pas de couvain durant le temps nécessaire à la naissance et fécondation de la reine.

# Introduction d'1 cellule royale

- On protège la cellule par un protecteur pvc ou du papier aluminium



# Introduction d'une cellule royale

- La colonie est orpheline.
- Il n'y a plus d'ébauche de cellule royale dans la colonie.
- La cellule est placée au milieu du couvain, 1 à 2 jours avant l'éclosion.
- Il faudra alors visiter pour s'assurer de la naissance de la reine, puis 10 jours plus tard pour contrôler la ponte.

# Introduction de reines en ponte

- Avantages:
  - ✓ Pas d'interruption de ponte
  - ✓ Introduction d'une reine connue
  - ✓ Reine marquée
- Inconvénients:
  - ✓ L'introduction n'est pas infaillible
  - ✓ Le prix d'une reine



# Introduction de reines en ponte

- Préparation: recherche de la reine à remplacer et mise en cage de celle-ci. On pend la cage entre deux cadres de couvain.
- On se procure la nouvelle reine. Si elle vient d'un éleveur, elle est en cage avec ses accompagnatrices. Si elle vient d'une de vos ruchettes, il faut la mettre en cage avec un bouchon de candi.

# Introduction de reines en ponte

- On enlève la cage contenant la reine à remplacer.
- On libère les accompagnatrices. On ouvre légèrement la cage et on contrôle les sortie avec son doigt.
  - A faire dans un local!!!
- On place la cage avec la nouvelle reine à la place de l'ancienne.
- Deux jours plus tard on peut casser la languette (si pas d'agressivité envers la reine), ce qui permet aux abeilles de manger le candi et de libérer la reine.
- Vérification de l'acceptation et retrait de la cagette 3 à 4 jours plus tard.
- Vérifier sa présence quelques semaines plus tard.

# Introduction de reine en ponte

- Autres méthodes:
  - introduction par réunion de colonies.
  - Introduction dans un paquet d'abeilles ou sur 3 cadres.
  - Ces méthodes sont plus sûres et peuvent être utilisées pour l'introduction de reine de grande qualité (insém. Artificielle, pour élevage..).

# Types de cages à reine



# Introduction de reine vierge

- Beaucoup plus délicat que dans le cas d'une reine en ponte.
- L'absence de couvain ouvert augmente les chances d'acceptation.

# Cas particulier: ruche bourdonneuse (abeilles pondeuses)

- Il est très difficile de faire accepter une reine dans une ruche bourdonneuse.
- Les ouvrières pondeuses voient en la reine une rivale qu'il faut éliminer.
- Ne jamais introduire une reine de valeur dans une ruche bourdonneuse.
- Procéder par étapes: d'abord faire accepter une reine, même une vieille reine, ensuite la remplacer par une bonne.

# Introduction de reine dans une ruche bourdonneuse

1. Introduire 1 ou 2 cadres de couvain naissant.
2. Vérifier après quelques jours si ECR (et les enlever).
3. Après naissance des abeilles, ajouter encore un cadre de couvain si nécessaire. L'apport de jeunes abeilles favorisera l'acceptation de la reine.
4. Introduire une reine en ponte en cage au milieu du couvain et des jeunes abeilles.

# Introduction de reine dans une ruche bourdonneuse

- Suivre la méthode classique, avec beaucoup de précaution avant de libérer la reine.
- Une fois la reine acceptée et en ponte, alors on peut envisager l'introduction d'une reine de qualité.
- De toute façon: on ne « remère » une ruche bourdonneuse que si elle en vaut la peine.



MERCI.



Ecole d'Apiculture Des Ruchers Du Sud  
Luxembourg