



# Le papillon

## Naissance.

Après l'accouplement le mâle meurt. La femelle va pondre ses œufs sur une plante puis elle meurt à son tour. Selon les espèces l'œuf va éclore de quelques heures à 20 jours plus tard.

La larve (chenille) mange la paroi de l'œuf pour pouvoir sortir.

## La chenille est un insecte.

Elle a 6 pattes griffues qui lui servent à se nourrir.

Mais pour se déplacer elle se sert de fausses pattes (de 4 à 10) qui ont des ventouses à crochets mais ne sont pas articulées.



## Croissance.

La chenille va se nourrir sur la feuille où elle est née. Elle grossit et sa peau devient trop serrée. Elle en fabrique une nouvelle plus grande et déchire l'ancienne pour sortir.

On dit qu'elle mue (cela se produit plusieurs fois).

Après environ un mois, la chenille va muer une dernière fois. Elle s'accroche à une branche puis se transforme en chrysalide en enlevant sa peau. A l'intérieur se fabrique un papillon.

La chrysalide devient de plus en plus transparente et le papillon sort de l'enveloppe.

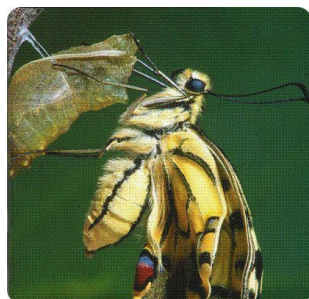
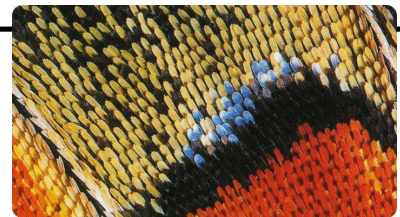
C'est le printemps, il peut s'envoler.

## Le papillon.

Il a 6 pattes comme tous les insectes et son corps est divisé en 3 parties.

Ses 4 ailes sont recouvertes de milliers d'écailles.

Avec ses pattes, il repère les fleurs puis avec sa trompe qu'il déroule, le papillon aspire le nectar des fleurs. On dit qu'il butine.



1. Où la femelle pond-elle ses œufs ?
2. Comment la larve fait-elle pour sortir de l'œuf ?
3. Grâce à quoi la chenille se déplace-t-elle ?
4. Qu'est ce que la mue ?
5. En quoi se transforme la chenille lors de sa dernière mue ?
6. A quelle classe d'animaux appartient le papillon ?
7. A quoi sert la trompe du papillon ?