

Les peintures rupestres : de quoi s'agit-il ?
Considérer les dessins des hommes préhistoriques comme un premier essai de mise en scène des animaux en mouvement ne serait pas totalement erroné. En effet, certains animaux représentés le sont avec beaucoup plus de pattes que dans la réalité. Avaient-ils plus de pattes qu'à l'heure actuelle ? Sûrement pas. Peut-on imaginer alors que c'est une astuce pour exprimer le mouvement et réaliser ainsi la première BD du monde ? Cela est certes possible et laisse la porte à tout questionnement. Cela invite surtout à se questionner sur ce qu'est le mouvement et comment il peut être représenté sur une seule image ou bien sur une suite d'images mises en mouvement de diverses façons.



Un phénomène physiologique

Le cinéma qu'il soit d'animation ou non s'appuie sur un phénomène physiologique : la persistance rétinienne qui est la capacité de l'œil à conserver une image vue superposée aux images en train d'être vues. Elle est plus forte et plus longue si l'image observée est lumineuse. Cette capacité de l'œil à garder en mémoire des informations lumineuses donne l'illusion du mouvement.

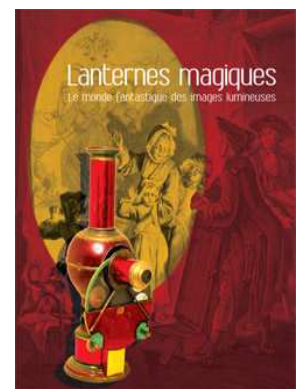
Les débuts de l'image animée

Du XVII^{ème} siècle au XIX^{ème} siècle: de la lanterne magique au cinéma

Les lanternes magiques

Des images peintes sur une plaque de verre sont mises en rotation et donnent ainsi l'illusion du mouvement. Les animations sont à cette époque très simples : un bras qui se lève – des yeux qui s'ouvrent et se ferment.

A voir: une très belle exposition sur les lanternes magiques au musée Unterlinden jusqu'au 16 mars.



Au 19^{ème} siècle :

Des débuts improbables

1832 : Joseph Plateau réalise le phénakistiscope

C'est un disque en carton percé d'un certain nombre de fentes et décorés par une suite de dessins. Par un mouvement de rotation devant un miroir, on voit à travers une fente les dessins bouger. Cet appareil ne permet de regarder uniquement des mouvements en boucle : un cheval qui court.



¹ Source : le cinéma d'animation Cahier du cinéma / les petits cahiers/ SCEREN -CNDP

Photos et cinéma : des interactions nécessaires

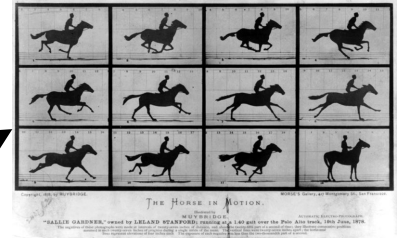
1837 : Daguerre met au point le premier procédé de la photographie fiable

1853 : Franz von Uchatius améliore les systèmes de projection existants

1878 : Muybridge décompose le mouvement d'un cheval lancé au galop en faisant une prise de photographies avec vingt-quatre appareils photographiques alignés.

1888 : Emile Renaud invente le théâtre optique, une amélioration du praxinoscope qui permet de projeter sur un écran une animation de longueur et de durée variables à l'intérieur d'un décor fixe, par l'intermédiaire de deux lanternes magiques.

1892: Emile Reynaud projette en public avec le théâtre optique les premiers dessins animés, alors appelés *pantomimes lumineuses*.



Naissance du cinéma à Paris

1895 : Naissance du cinéma Les frères Lumière à Paris invite Paris à la première projection du cinématographe, La sortie de l'usine Lumière à Lyon. Ils ont réalisé la combinaison de la prise de photos successives avec le déroulement des images à l'aide d'un projecteur. Son originalité est de comporter un mécanisme d'entraînement qui permet une plus grande fluidité de l'image animée et une projection élargie. Le film d'animation va suivre l'évolution du cinéma de personnages réels.

Vers 1900 : Segundo De Chomon découvre le principe de la prise de vue image par image, ouvrant un champ infini aux trucages. Il suffit d'arrêter la caméra de changer une personne ou un objet par un autre. Au défilement du film, l'effet est magique.

Voir sur ce site : El hotel electico un film de Segundo De Chomon

<http://fr.youtube.com/watch?v=up9JJOaWZE4>

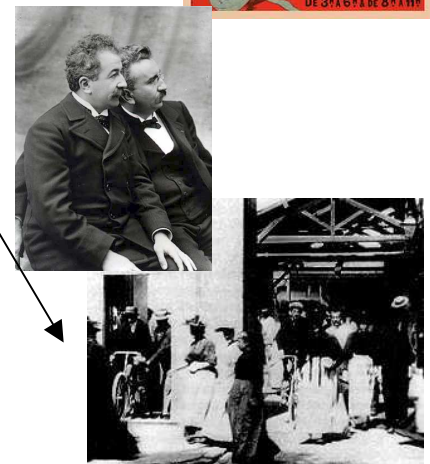
1908 Emile Courtet dit Emile Cohl, un parisien, présente Fantasmagorie. Il est considéré comme le premier dessin animé. Emile Cohl va explorer toutes les techniques de l'animation possibles de son époque : dessin – papier découpé – objets animés – marionnettes.

Voir le premier dessin animé "fantasmagorie "

<http://fr.youtube.com/watch?v=aEAObel8yIE>

Voir l'adaptation par Emile Cohl et Benjamin Rabier de la célèbre série de bande dessinée créée par Louis Forton, "*Les pieds nickelés*".

<http://fr.youtube.com/watch?v=yuL5dTf3Cps>



Le XX^{ème} siècle

Le cinéma de l'artisanat à l'industrie

Des progrès techniques permettent petit à petit de passer du stade du bricolage à la grosse industrie Raoul Barré introduit les perforations standard qui permettent un repérage parfait des dessins les uns par rapport aux autres.

1914 : Earl Hurd crée les celluloses transparents qui permettent de séparer le dessin du décor fixe.

1925 : Les frères Fleischer réalisent un film "Out of the inkwell " qui mélange l'animation et la prise de vue réelle.

<http://fr.youtube.com/watch?v=wD1cZummYNs>

1930 : les frères Fleischer inventent la première pin-up du cartoon, Betty Boop suivi de Popeye

1930 : Ladislav Starewitch, réfugié en France va créer "Le roman de renard" un film de marionnettes animées.



Blanche neige : Le premier long métrage

1937 : Walt Disney signe le premier dessin animé de long métrage " Blanche neige et les sept nains" qui est un succès mondial.

Les héros du film d'animation

Principalement animaliers

1919 : Félix le chat est créé par Pat Sullivan et Otto Messmer. Il connaît un succès international. Il existe des chansons, des épingles de cravates, des cuillères en argent...à son effigie.

1928 : Mickey Mouse, la souris, détrône le chat. C'est le premier dessin animé sonore

Walt Disney, son auteur, commence une des plus belles carrières de l'histoire du cinéma d'animation .

1930 –1940

- Friz Freleng crée Porky Pig - Sylvestre, le Chat – la panthère rose.
- William Hanna et Joe Barbera imaginent le célèbre duo Tom et Jerry.
- Walter Lantz crée le très fameux pic vert hystérique, Woody Woodpecker.
- Frédéric Bean Avery dit Tex Avery, invente avec Fritz Freleng et Chuck Jones, Bugs Bunny, l'impertinent lapin. Le comique de Tex Avery se base sur l'absurde et l'exagération illimitée. Les personnages semblent échapper à tout contrôle. De ses créations, on retiendra l'écureuil fou et Droopy, l'inénarrable chien neurasthénique énonçant d'une voix monocorde "You know what ? I'm happy ?"
- Ernst B. Schoedsack et Merian C.Cooper stupéfie le monde avec leur héros "KingKong"



1989 : Nick park invente Wallace le vieux célibataire maniaque et Gromit, son chien dévoué.

L'animation japonaise

1913 : Seito Kitamaya fait des expériences de films d'animation à l'encre de chine.

1933 : C'est le début de la guerre entre la Chine et le Japon. Les salles de cinéma sont obligées de projeter à doses massives des films et des dessins animés didactiques ou de propagande.

Après 1945 : le dessin animé passe au niveau industriel

1956 : Toei, le grand studio du pays crée le département Toei animation

1958 : Taiji Yabushita sort le premier long métrage d'animation "Serpent blanc"



Vers les années 50 : Osamu Tezuka, le Hergé nippon, crée des milliers de planches de bandes dessinées. Il introduit le langage cinématographique dans la BD. Il passe naturellement au cinéma d'animation. Il signe la première série télévisée d'animation japonaise "*Astro, le petit robot*"



1965 : Osamu Tezuka est le premier à utiliser la couleur dans "*Kimba, le lion blanc*" que les studios de Walt Disney pilleront avec "*Le roi lion*".

1970 : C'est l'essor de la série télévisée "*Goldorak*" et "*Candy*". L'expression "dessin animé japonais" sonne de façon péjorative, synonyme d'industrie lourde, de dessin bâclé, animé à l'économie (4 dessins par seconde au lieu de 12).

Vers les années 1980 : Une nouvelle génération de créateur, Hayao Miyazaki, apparaît.

1979 : C'est le premier long métrage de Hayao Miyazaki "*Le château de Cagliostro*"

1985 : Hayao Miyazaki crée les studios Ghibli.

: Hayao Miyazaki met sur le marché "*Mon voisin Totoro*" qui est un succès franc. Il est couronné meilleur film de l'année.

D'autres films à succès suivent :

"*Porco rosso*" (1992) – "*Princesse Mononoké*" (1997) – "*Le voyage de Chihiro*" (2001) - "*Le château ambulante*" (2005)

1988 Isao Takahata se révèle dans le studio Ghibli avec quelques films remarquables "*Le tombeau des lucioles*" (1988) – "*Pomkoko*" (1994) "*Mes voisins les Yamada*" (2001)

D'autres cinéastes vont cibler des publics moins enfantins et mettre en place un cinéma de qualité dans différents genres du thriller sanglant au dessins animés oniriques.



Le cinéma d'animation en France

1953 : Paul Grimault relève le défi du long métrage avec "*La bergère et le ramoneur*". Il désavouera la version faite par les producteurs et se battra avec Jacques Prévert pour remanier la version qui deviendra en 1979 "*Le roi et l'oiseau*".

1998 : Michel Ocelot crée "*Kirikou la sorcière*"

2000 : Michel Ocelot crée "*Princes et princesses*"

2003 : Sylvain Chomet signe "*Les triplettes de Belleville*".

2003 : Folimage à Valence crée "*La prophétie des grenouilles*".

2008 : Folimage crée "*Mia et le Migou*" une histoire pour apprendre aux enfants à protéger leur monde.

