



## Info-GT



**VAUX-  
SUR-  
SÛRE**

**GT 4  
23 mai 2013**

**Dans ce numéro :**

De quoi parle-t-on ce soir ? **1**

Exemples de projets et actions **1**

Les constats mis en avant par le diagnostic **2**

Ce que vous avez dit en matière d'enfance, de jeunesse, de loisirs et de solidarité **3**

**THEME: Grandir et s'épanouir**

*Vaux-sur-Sûre est une commune « jeune » qui aime ses jeunes.*

### De quoi parle-t-on ce soir?

Evolutions démographiques, réformes institutionnelles et changements sociétaux remettent en question l'organisation des services en milieu rural.

Ce constat est une façon diplomatique d'évoquer le sentiment d'abandon, en matière de servi-

ces notamment, d'un nombre croissant d'habitants.

Ce groupe de travail s'intéresse plus particulièrement aux services liés à l'enfance et à la jeunesse. Il s'attarde également au rôle et à la place de l'associatif. En effet, en détectant des be-

soins nouveaux, en servant de relais entre le citoyen et les pouvoirs publics et en misant sur la responsabilité citoyenne, les associations rendent des services fondamentaux aux personnes et renforcent la cohésion sociale et le développement de la solidarité.

### Exemples de projets et actions

#### MARTELANGE, AMO

Chaque lundi de 17h00 à 19h00, l'Aide en Milieu Ouvert (AMO) de Virton vient dans le local des jeunes à la maison de village de Martelange.

L'action collective sur Martelange consiste à échanger avec les jeunes et à rentrer en contact avec eux pour connaître leurs problèmes et les diriger vers les services appropriés. Pour cela, ils jouent à des jeux de sociétés, au football, ils échangent leurs avis, ils réalisent des ventes (biscuits, stylos) pour financer des excursions (bowling, parc d'attractions...).

Les activités sont ouvertes aux jeunes à partir de 12 ans.

De plus, l'AMO organise en partenariat avec la commune l'action « Été solidaire, je suis partenaire ».



#### LE SERVICE CULTUREL COMMUNAL DE HOUFFALIZE

Le Service culturel de Houffalize a débuté en 2001 avec les Z'ateliers qui n'ont cessé de développer leurs activités artistiques, d'accueillir plus d'enfants, de jeunes et d'adultes, de collaborer à de nouveaux projets culturels fédérateurs.

Depuis lors, le Service culturel a étoffé ces activités et organise aussi bien des stages, des excursions que des expositions et des spectacles avec, selon les occurrences, des partenariats (l'@rchipel, le Miroir Vagabond, le Service communal extrascolaire...).

Victime de son succès, l'animateur en place ne peut désormais répondre seul à toutes les demandes. L'objectif est donc d'obtenir une reconnaissance CEC (Centre d'expression et créativité) par la Fédération Wallonie-Bruxelles afin de renforcer la structure et d'obtenir des subsides.

#### TENNEVILLE, ACTION DE SOUTIEN ET PROMOTION DU VOLONTARIAT

Dans le cadre de son PCDR, Tenneville a établi une fiche action pour le soutien et la promotion du volontariat qui nécessitera entre autres :

- D'avoir un coordinateur pour mettre en réseau les bénévoles, les associations et le public.
- De reconnaître le mérite des bénévoles et les remercier.
- De réaliser une carte blanche des associations dans le bulletin communal pour faire des appels aux bénévoles.



## Les constats mis en avant par le diagnostic

### ENFANCE

- **La crèche communale** accueille actuellement 18 enfants à Vaux-sur-Sûre. De nombreuses gardiennes privées ou encadrées travaillent également sur la commune. Pourtant, le manque de places est toujours réel et la commune a pour projet d'augmenter la capacité de la crèche (de 22 à 36 places).
- **L'enseignement fondamental est essentiellement communal** à Vaux-sur-Sûre avec 2 complexes scolaires et 8 écoles. Notons la présence d'une école de la Fédération Wallonie-Bruxelles à Sibret.
- **Un conseil communal des enfants** existe.
- Quant à **l'accueil extrascolaire communal**, il est assuré par la commune dans toutes les écoles communales. Dans l'école de la Fédération Wallonie-Bruxelles, l'accueil s'organise en collaboration avec l'asbl « Une école pour tous ».
- **Les garderies de vacances** sont proposées trois semaines en été et à Pâques, en collaboration entre la commune et la Fédération Wallonie-Bruxelles. L'asbl « **Les Explorateurs** » propose des stages culturels et sportifs aux enfants durant les vacances de Pâques et d'été. Elle propose aussi des activités durant

l'année scolaire.

- Vaux-sur-Sûre dispose de **nombreuses plaines de jeux**.

### VIE ASSOCIATIVE et LOISIRS

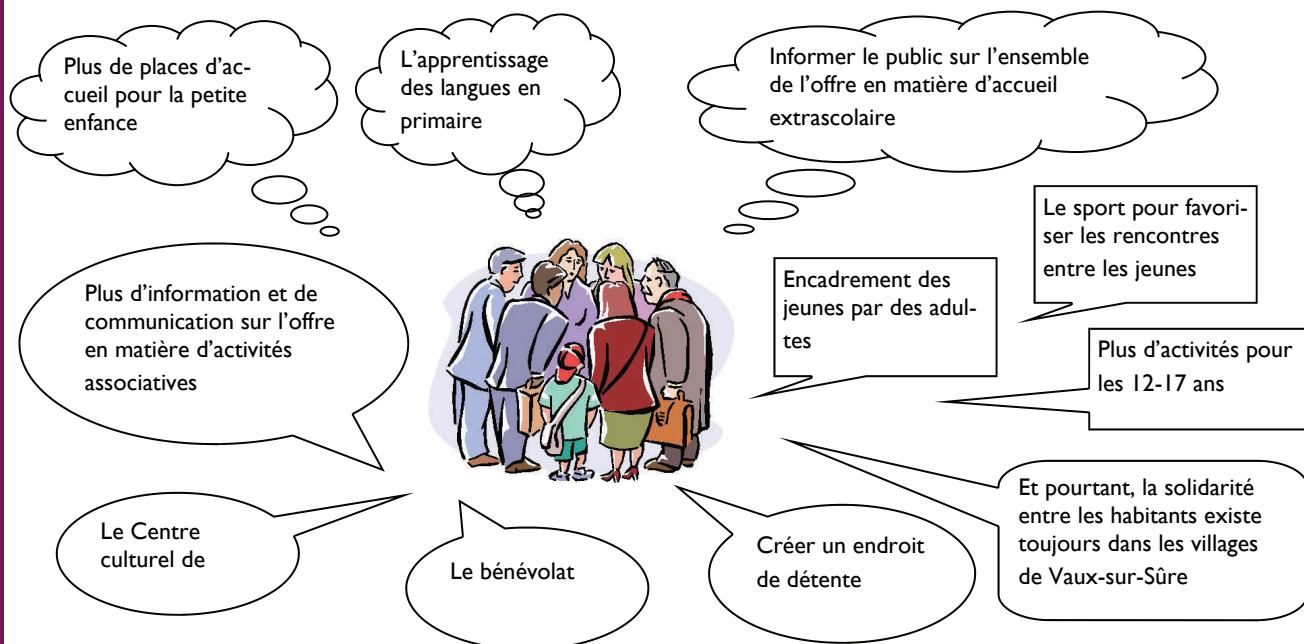
- **Le Centre Culturel de Sibret** permet d'accueillir 300 personnes assises.
- **49 associations culturelles et 20 associations sportives** se partagent quelques 15 salles de villages et quelques infrastructures sportives (terrains de tennis, terrains de foot, les parcours santé de Vaux-sur-Sûre et Bercheux...).
- La ludothèque communale organise des **ateliers Ludo** pour les enfants.
- **Les cours décentralisés de l'académie de musique de Bastogne**, sont donnés à Vaux-sur-Sûre.
- Présence d'un club de jeunes par village et chacun dispose de sa salle.
- **Plusieurs projets communaux sportifs existent** (une infrastructure sportive à Cobreville, six plaines de jeux et un projet de hall sportif) ainsi qu'un **projet privé d'académie de golf** à Vaux-sur-Sûre.
- **De nombreuses actions sportives sont organisées** sur la commune, à savoir la journée sportive, le tournoi

Valfoot, la Coca Cola Cup... L'action « **Je cours pour ma forme** » est proposée depuis 2012 par la commune.

- **La Commune de Vaux-sur-Sûre subsidie les associations** pour les aider dans leur fonctionnement, l'embellissement des villages et l'achat de matériel.
- **La brochure « Ça bouge à Vaux-sur-Sûre »** paraît en toutes boîtes. De plus, la commune édite un **bulletin communal trimestriel** « Vivre à Vaux-sur-Sûre » et dispose d'un **site internet tenu à jour**. Quelques associations disposent de leur propre site internet.
- Par contre, **il n'y a pas de bibliothèque** sur le territoire communal. Signalons tout de même que le bibliobus de la Fédération Wallonie-Bruxelles passe toutes les semaines sur la commune.

### SOLIDARITE

- La solidarité internationale est mise en avant par l'asbl « **Faso-Lux: aidons l'Afrique ensemble** » et l'asbl « **Enfants Etrangers en Vacances** ».
- Vaux-sur-Sûre est **jumelée avec 2 villes** (en France et à la Nouvelle Orléans) et ces jumelages sont actifs.



## Ce que vous avez dit en matière d'enfance, de jeunesse, de loisirs et de solidarité

### ENFANCE

Malgré l'initiative communale d'ouvrir une crèche, la population pointe toujours **la problématique du manque de places d'accueil pour la petite enfance**. De plus, rien n'est prévu pour les parents travaillant en horaire de pause.

Quant à l'enseignement, il est souligné que **l'apprentissage des langues étrangères en primaire** n'est pas du tout développé. Les participants regrettent aussi le manque de *réflexion à long terme sur l'évolution des bâtiments scolaires*, tel leurs agrandissements par exemple. Remarquons aussi que de nombreux nouveaux habitants inscrivent leurs enfants dans l'école de leur village. C'est un excellent moyen d'intégration et *les écoles jouent un rôle important dans la circulation des informations* dans le village.

Les activités extrascolaires sont, en grande partie portées par des privés à Vaux-sur-Sûre (ex: Les Explorateurs). Mais la population s'inquiète de *la pérennité de leurs activités*. Elle souligne l'importance également de mieux coordonner les différentes activités entre elles, notamment via un agenda et surtout **d'informer le public sur l'ensemble de l'offre en matière d'accueil extrascolaire**. De son côté, l'association des parents, pourtant bien active, souhaite voir ses initiatives mieux mises en valeur.

La commune s'est pourvue de *nombreuses plaines de jeux*. Néanmoins, la population indique de *fortes inégalités* (taille, qualité des jeux, évolution en fonction des âges...) entre les aires disponibles dans les différents villages. Elles pourraient être aménagées de telle sorte qu'elles soient davantage *un lieu de rencontre avec les autres générations* (ex: les aînés). Les participants regrettent enfin la localisation de certains espaces de jeux excentrés, le long d'une voirie...

### JEUNESSE

La population présente **le sport comme un très bon moyen pour favoriser les rencontres entre les jeunes** de la commune. Une structure cou-

verte permettrait à davantage de clubs sportifs ou d'équipes sportives de réunir et fédérer les jeunes de la commune. Le projet de construction d'un hall sportif répondra à cette demande. Les participants soulignent *le bon exemple de la zone multisports couverte de Sibret* qui rencontre un beau succès de fréquentation.

Les habitants soulignent **le peu d'activités pour les 12-17 ans** et surtout pendant les vacances. Il y a également très peu d'opportunités culturelles (ex: théâtre). De manière générale, la stimulation des jeunes à la découverte et à l'ouverture du monde est peu développée, alors que c'est à cet âge que les jeunes doivent faire des choix importants dans leur orientation scolaire (et/ou professionnelle). Enfin, les participants mettent en avant les Scouts de Sibret pour la qualité de leurs activités.

Vaux-sur-Sûre dénombre beaucoup de jeunes, mais il n'y a pratiquement pas ou peu d'encadrement adulte. La population s'interroge sur **le type d'encadrement à mettre en place** pour respecter le besoin d'autonomie et de liberté de cette tranche d'âge « particulière ».

### VIE ASSOCIATIVE et LOISIRS

De manière générale, la population souligne **le manque d'information et de communication sur l'offre en matière d'activités associatives** (le bulletin communal et le site internet ne sont pas suffisants). Le manque d'organisation au niveau des différentes activités et souvent des conflits de calendrier proviennent du fait que la plupart des activités villageoises sont des initiatives de quartier (et donc privées).

Quant au **Centre culturel de Sibret**, il est reconnu comme atout pour la commune. Par contre, il n'est *pas assez connu par les locaux*, à contrario des gens de l'extérieur de la commune qui viennent de plus en plus nombreux aux activités organisées au cercle. Les participants regrettent enfin *une sous-exploitation de cet outil* qui va être rénové et le manque de lien avec le Centre culturel de Bastogne.

Les *trois troupes de théâtre* sont ressenties comme une autre ressource de Vaux-sur-Sûre: elles pourraient devenir un élément fédérateur pour la commune.

**Le problème du bénévolat** est également abordé: les bénévoles ne sont pas assez reconnus, il manque de bénévoles et de coordination entre ceux-ci. De plus, les contraintes administratives envers les asbl rendent la gestion des associations de plus en plus difficile.

Vaux-sur-Sûre est dotée d'un **réseau de promenades balisées**. Malheureusement, il semble que beaucoup de personnes ne savent pas que cela existe alors que de nouvelles promenades ont été balisées par le Syndicat d'initiative. De plus, le développement du RAveL est demandé.

La population regrette le **manque d'un endroit de détente**, de promenade, de barbecue, de pique-nique... sur le territoire communal. *Les étangs de la Strange* pourraient devenir cet endroit en conciliant nature, sport, promenade (proche du Pré-RAVeL), lieu d'événements... De manière générale, les habitants réclament plus d'espaces de convivialité dans les villages.

De nombreuses activités (cours du soir, ateliers ...) sont organisées à Bastogne et Libramont mais elles sont souvent complètes. Les participants souhaitent augmenter *les possibilités et les horaires de ces cours et ateliers à Vaux-sur-Sûre*.

Enfin, il manque **une journée «loisirs»** à l'échelle de la commune.

### SOLIDARITE

Les participants précisent que **la solidarité entre les habitants existe toujours** dans les villages mais elle s'étiole peu à peu.

L'accent a également été mis sur *l'égoïsme des gens, leur manque de civisme* ainsi que *le manque d'éducation* tant des parents que des enfants.

## Opération de développement rural de la Commune de Vaux-sur-Sûre



### Administration communale de Vaux-sur-Sûre

Chaussée de Neufchâteau 36  
6640 VAUX-SUR-SURE  
Tel : 061 25 00 00



**Fondation rurale de Wallonie** Agent de développement  
Rue de France, 19A - Emilie DUBOIS  
6730 Tintigny - Stéphane GUEBEN  
Tel : 063 440 202  
Fax : 063 440 209



### Bureau d'études SPRL LACASSE-MONFORT

Carine MARQUET, auteur de programme  
Thier del Preux I à 4990, LIERNEUX  
Tel : 080 418 681  
Fax : 080 418 119

## Pour en savoir plus...

- Le Programme wallon de Développement Rural 2007-2013  
[Télécharger le document](#)
- Réseau wallon de Développement Rural  
[Télécharger le document](#)
- Focus sur la commune, UVCW  
[Télécharger le document](#)

Retrouvez-nous sur  
le Web :  
**BLOG**  
[www.pcdr-vaux-sur-sure.be](http://www.pcdr-vaux-sur-sure.be)

## Rappel du calendrier

- **Lundi 06 mai - Agriculture**  
(exploitations, environnement, terres agricoles, diversifications et ventes, potentiel énergétique...)
- **Mercredi 15 mai - Sécurité routière**
- **Mardi 21 mai - Energie**  
(à l'échelle de la Commune, à l'échelle des ménages, énergies renouvelables...)
- **Jedi 23 mai - Grandir et s'épanouir**  
(enfance, jeunesse, vie associative)
- **Jedi 30 mai - Environnement**  
(eau, biodiversité, forêt, prairies, haies, pollutions...)
- **Mercredi 05 juin - Cadre de vie**  
(logement, développement des villages, patrimoine, mobilité douce)
- **Jedi 13 juin - Economie**  
(économie, emploi, commerce, tourisme...)
- **Jedi 20 juin - Vieillir et s'épanouir**  
(aînés, maintien à domicile, logement, santé...)