

Combrit Sainte-Marine



Kombrid - Sant-Voran



en bref...



UN NOUVEAU LOGO

Organisé fin 2008, le concours pour le logo de la commune a suscité de nombreuses créations artistiques et graphiques. En mars, les lauréats ont été reçus en mairie pour une remise officielle des prix. C'est le logo conçu par Jakez Derouet qui a eu les faveurs du jury composé d'élus, de membres du personnel municipal et de représentants du monde associatif. Michel Delaire, qui réside en région parisienne, a reçu le deuxième prix du concours.

Jakez Derouet est le lauréat du concours.



COMMÉMORATIONS

- Le 19 mars, la section combritoise de la FNACA a commémoré le 47^{ème} anniversaire du cessez le feu en Algérie.



- Temps fort de la cérémonie du souvenir du 8 mai 1945 : quelques enfants de la commune ont lu des textes marquant cette période de notre histoire.

2



LE RAM

Les assistantes maternelles se retrouvent tous les mardis matins à Pen Morvan pour des activités d'éveil avec les petits. Ce rendez-vous hebdomadaire est organisé par l'Association Petite Enfance en Pays Bigouden.

Contact : 02 98 82 49 70 - Le lundi, mardi, jeudi et vendredi de 8 h 30 à 9 h 30 et de 13 h à 17 h.

ANNIVERSAIRE



Marie Jaouen a fêté ses 105 ans le 27 février. Le maire et l'adjointe aux Affaires Sociales ont honoré la doyenne de la commune en lui rendant visite à cette occasion.

WWW.COMBRIT-SAINTEMARINE.FR



Le site internet de la commune a changé de présentation. Gaëtan Lecomte, élu au conseil municipal, a refait le graphisme, modifié les rubriques et apporté de nouvelles possibilités de découvrir la commune avec notamment une galerie photo.

état civil

Décembre 2008 / Avril 2009

NAISSANCES

- Maxence RIVOLLIER
- Gwen DÉNIEL
- Noé de FERNEL de la LAURENCIE
- Luce COÏC
- Faustine BUJARD
- Gaëtan CARIOU
- Léna RODRIGUEZ
- Louis PIROU
- Lukas YANNIC
- Mayron LE BRETON
- Tania LENDO AMBA
- Jules OLIVRY
- Gaspard GARREC-LESSARD
- Lilou MARTIN-PORHIEL

MARIAGES

- Stéphane LE CARRÈRES et Valérie LE MEN
- Erwan LE BRAS et Catherine LE SCODAN

DÉCÈS

- Pierre LE NOURS
- Germaine LE CREN, née SENECHAL
- Anatole GOASCOZ
- Mathilde CAMBOURNAC
- Catherine BOURBIGOT, née MICHELET
- Jeanne QUEINNEC, née MARZIN

- Augustine DIQUELOU, née CASTRIC
- Sylvain CATTO
- Isabelle ROGUET, née HERVE
- Jeanne BAUDEY, née TOSI
- Marie CANN, née PENNEC
- Lisette LE MEUR, née LE BELLEC
- Marie BOURLIER, née PITON
- Anne-Marie LE FLOC'H, née L'HELGOUARC'H
- Albert HIRSCH
- Henriette LE BELLEC, née RONARC'H
- Marie-Laure POUPART
- Jacqueline GAILLARD, née DURAND

édito



J'entends, ici où là, que l'engagement et le dévouement associatif se perdent, que les bénévoles se font de plus en plus rares et que l'on vient dans les associations avec une attitude consumériste. Certains partiraient du principe qu'ayant payé une cotisation on a droit à une prestation. Mais une association n'est pas une entreprise de service, chacun apporte sa pierre à l'édifice, y construit un lieu d'échanges, y partage des activités, y tisse des amitiés.

Organisées au printemps, les deux réunions publiques, l'une à Sainte-Marine et la deuxième au bourg, ont permis un dialogue enrichissant entre l'équipe du conseil municipal et la population, après une présentation des différents projets menés ou en cours.

Notre commune, heureusement, a la chance de pouvoir compter sur un tissu dense et structuré d'associations qui encadrent et animent la vie locale. N'oublions pas que ces associations n'existent que grâce à l'engagement des bénévoles qui donnent sans compter leur temps et leur énergie. Le plus important, au-delà des résultats, succès souvent, difficultés passagères parfois, ce sont bien les valeurs que les associations transmettent aux adhérents d'abord, à la communauté toute entière ensuite : sens de la collectivité, prise de responsabilité, respect d'autrui et loyauté, rigueur et organisation...

Ainsi, le succès du dernier Mondial Pupilles tient d'abord à la conjugaison des efforts de nombreuses bonnes volontés, à l'esprit d'entraide et de dévouement.

Les associations marquent par leur implication tout au long de l'année, les temps forts de la vie communale. La saison estivale qui démarre montrera une fois de plus à quel point leur rôle est essentiel.

Jean Claude Dupré
Maire de Combricit Sainte-Marine



3

sommaire

- 2 EN BREF...
- 3 ÉDITO DU MAIRE / SOMMAIRE
- 4 5 UN PEU D'HISTOIRE...
- 6 ENVIRONNEMENT
- 7 CULTURE
- 8 FINANCES
- 9 TRAVAUX
- 10 ASSOCIATIONS
- 11 ÉCOLES
- 12 CALENDRIER DES MANIFESTATIONS



un peu d'histoire...

Le polder au fil du temps

par Tugdual de KERROS



Il faut s'arrêter au belvédère de Kersuntec et contempler non pas la mer au loin mais le paysage magnifique qui s'étale devant vous avec sa richesse de détails et de couleurs. Cette terre particulière, 15% de la commune, a son histoire bien souvent ignorée de ceux qui y travaillent, de ceux qui s'y promènent.

Il y a dix mille ans environ, la mer était bien loin, au-delà des îles Glénan et, petit à petit, avec le réchauffement, a conquis la

place que nous lui connaissons, une place mal définie ce qui est aujourd'hui bien contrariant.

Pour savoir que nos ancêtres occupaient déjà les lieux, il y a cinq mille ans environ, nous n'avons que le menhir du Treustel et son voisin celui du Leoc. Ils étaient chasseurs, pêcheurs et tiraient leur subsistance de ce qu'ils trouvaient sur place.

Il faut attendre encore plusieurs milliers d'année et l'invasion romaine au tout début de l'ère chrétienne pour trouver les vestiges d'une civilisation : c'est le site de

Kergadec qui domine l'anse du Pouldon et, à l'estuaire de l'Odet, la villa de Kerobistin ou les vestiges d'une industrie du sel à Malakoff.

C'est l'arrivée, au cours du V^e siècle, de Tugdual, le patron de notre paroisse, de Tudy et de Tugen sur notre grande plage de Sainte-Marine. Mais ce n'est qu'une légende. Puis ce sera le brassage de groupes venus de l'Est ou de la mer, la naissance d'une paroisse attestée au début du XIV^e siècle.

Il faut attendre le milieu du XVIII^e siècle pour en connaître les contours et bien voir l'emprise de la mer : Combrit est bien "le pays de la mer dans les bois", séparé de la mer par un cordon dunaire discontinu, environ trois cents cinquante hectares de "palud", terre "vaine" appartenant au roi, puis, après la Révolution, à l'Etat. A une époque où la terre était un signe manifeste de richesse, une pareille étendue ne pouvait qu'exciter les convoitises.

Dans quelles conditions les Domaines vendent-ils, en 1835, cette palud à un chirurgien parisien qui la revend aussitôt au baron de Lagonde ? On ne le saura jamais, malgré les protestations du Préfet et des élus locaux non consultés. Pourquoi ? puisque la palud reste toujours en l'état.

4



LA MODE DES PISCICULTURES

Sa véritable histoire commence en 1851 avec la demande de Gaston du Plessis de Grénédan de fermer la palud entre la pointe du Haffond, côté Combrit et Beg an truc, côté Ile-Tudy. En 1853, grâce à la digue de Kermor, l'Ile-Tudy est relié définitivement à la terre ferme.

La palud peut être "poldérisée" et c'est la naissance de trois fermes de "colonisation" : Beg ar fry, Le Treustel, Kermor Braz ; l'agriculture prend petit à petit la place de la mer. Reste au pied de la digue un étang d'une vingtaine d'hectares d'autant plus intéressant à exploiter que la pisciculture est à la mode. Grâce à l'appui du duc de Morny, demi-frère de Napoléon III, ami de la famille de Cresolles, propriétaire des étangs, la demande faite en mars 1862 "d'établir des parcs à homards et langoustes et des réservoirs dans sa propriété de Kermor" est acceptée.

À la suite d'aléas divers la **Société des Pêcheries de Kermor** change de propriétaires. En 1869, les 70 hectares d'étang divisés en quatre bassins redeviennent florissants grâce à Fortuné Halna du Fretay et au nouveau directeur ; Eugène de Toulgoët qui vit à Sainte-Marine où il a sa flottille de pêche.

Après le départ de Toulgoët, les réservoirs rachetés en 1888 par le notaire pont-l'abbiste,

Le Déliou, ne sont plus entretenus et se combleront. Il n'en restera plus que le plan d'eau que traverse la route départementale 144.

DE GRANDS PROJETS

L'histoire du Polder est pleine de rebondissements. Avec le développement du tourisme dans les années 1960, la création, proche de nous, de Port La Forêt, naissent, en 1972 "de grands projets pour l'avenir touristique de la commune qui réunit, au dire du maire de l'époque, Henri Péron, la douceur du climat, une plage étendue au sud, des possibilités d'installation portuaire."

Ces projets approuvés par la Municipalité allaient petit à petit s'effiloche : d'abord devant les risques de l'instabilité de la dune impossible à consolider, devant le coût faramineux des aménagements à la charge de la commune ; ensuite par l'organisation d'une opposition efficace ; enfin, c'est la prise de conscience par l'État et les services publiques de l'impact négatif irréversible qu'amènent l'urbanisation et le bétonnage sur l'environnement et particulièrement le littoral.

1975 : c'est la création du **Conservatoire du Littoral** et l'arrêté préfectoral délimitant une zone de 650 hectares englobant le polder et ses alentours, attribuant à l'Etat un droit de préemption sur cette zone. Les projets du Treustel, du Haffond et de Kermor ne vont pas survivre à ces nouvelles mesures d'autant plus que les élections de 1977 vont amener un changement radical de municipalité. La nouvelle équipe emmenée par Jean Richard farouchement "anti" participe à la création du **Syndicat Mixte de la Base Littorale de Nature et Loisirs de Combrit - Ile-Tudy** et met en œuvre la **Charte de Protection et d'aménagement des Zones littorales Combrit - Ile-Tudy**.

Maintenant, le Syndicat a plus de trente ans et chacun peut voir, en se promenant sur les sentiers de randonnées, ses réalisations. Il n'en reste pas moins que la mer n'est pas loin de reprendre ses droits et qu'en 1997, il a fallu promulguer un **Plan de Prévention des Risques Naturels Prévisibles - Submersion Marine**. Ainsi, pendant des milliers d'années, il ne s'est rien passé sur la palud . Puis au cours du XIX^e siècle, avec la poldérisation, de nombreux projets d'exploitation ont vu le jour. Il n'en reste que peu de choses.

Qu'en sera t'il demain ?



environnement

LA STATION D'ÉPURATION DE "KER FOREST DÛ" EST OPÉRATIONNELLE

Depuis septembre 2008, la nouvelle station de traitement des eaux usées de Combrit Sainte-Marine l'Île-Tudy est opérationnelle : il était temps car les rejets dans l'anse de Combrit de l'ancienne installation de Bonèze ne respectaient plus les normes réglementaires européennes en haute saison, faute d'une capacité de traitement suffisante.

La nouvelle station avec une capacité de 18 000 équivalents / habitants, une technologie moderne, un pilotage et un suivi informatique intégré constitue un outil de qualité qui répond aux besoins actuels et à venir. Une architecture et des matériaux qui s'inspirent des constructions traditionnelles régionales, permettent une bonne intégration dans le site, au cœur d'un parc planté d'essences locales.

Suite à la requête déposée en janvier 2007 par l'association SPE, le tribunal administratif de Rennes vient d'annuler le permis de construire accordé au SIVOM par le maire en novembre 2006. Cette décision s'appuie sur le



règlement du Plan d'Occupation des Sols en vigueur à cette date qui autorisait "les équipements publics de super-structure" à condition qu'ils respectent les préoccupations d'environnement, mais "sous réserve que leur nature justifie l'implantation en zone ND* ". À la différence d'autres jugements précédents, le Tribunal considère cette fois que cette construction ne se justifiait pas nécessairement à cet endroit.

D'un autre côté, le Tribunal rejette la requête de l'association SPE en vue d'annuler l'arrêté ministériel de septembre 2006 autorisant la construction d'une station d'épuration d'eaux usées avec rejet en mer.

Si l'annulation du permis de construire n'est pas de nature à remettre en cause le fonctionnement de la nouvelle station, sa promulgation aujourd'hui apparaît bien anachronique, avatar supplémentaire d'un combat maintenant dépassé aux effets seulement négatifs pour nos deux communes.

Jean-Claude Dupré

* Zone naturelle

ECONOMISONS L'EAU...

6

■ Combrit est sélectionné pour la réalisation d'un diagnostic sur les économies d'eau dans les bâtiments communaux.

Cette étude, entièrement financée par le SIVALODET, sera effectuée par un bureau d'études cette année. Elle réalise un inventaire de tous les bâtiments de la commune consommateurs d'eau : services administratifs et techniques de la mairie, écoles, centre nautique, vestiaires du terrain de foot, sanitaires publics... À la suite du bilan et selon les propositions établies, un programme sera engagé par la commune privilégiant à courts termes les actions à coût réduit, et, progressivement, les actions plus importantes.

■ Une cuve de 15 m³ destinée à la récupération des eaux pluviales va équiper l'atelier municipal

Ce système permettra l'arrosage des plants bien sûr, mais aussi le nettoyage des véhicules et du matériel à l'aide d'un surpresseur.

JARDINER AU NATUREL ÇA COULE DE SOURCE !



...ET L'ÉNERGIE

■ Eclairage public

Dans un souci d'économie et d'harmonisation des horaires, les principes suivants ont été retenus : l'éclairage fonctionne du coucher du soleil jusqu'à 23 h le soir et le matin de 6 h 30 jusqu'au lever du jour, à l'exception des axes principaux, éclairés jusqu'à 1 h du matin (les rues Ar Vigouden et du Général de Gaulle, place de la mairie, bas de la rue de l'Odét, début rue du phare, parking Toul ar Mac'h, parking du pont de Cornouaille) ainsi que des carrefours "sensibles" éclairés toute la nuit : Ty Robin, Croas Ver, le Croissant, le Voltigeur (entrée Sainte-Marine) et le pont de Cornouaille. Ce choix permet une réduction d'environ 20 % de la facture d'énergie.

■ Bâtiments communaux

Un diagnostic de la consommation énergétique (électricité et fuel) a été fait sur les bâtiments communaux. Des travaux sont nécessaires pour réaliser des économies : du simple changement d'ampoule au remplacement d'une chaudière ou à l'isolation des plafonds. Les travaux les plus importants sont programmés sur 3 ans pour un gain estimé à environ 25 %.

Le Sivalodet est à l'origine d'une charte visant à diminuer durablement la consommation de produits phytosanitaires au jardin. Afin de diffuser le plus largement possible des informations pratiques, des fiches thématiques sont disponibles en mairie : la pelouse, les terrasses, allées et cours, les arbustes, haies... et fleurs, au potager, les paillis, produits et traitements bio, faire confiance aux auxiliaires de jardin, pesticides attention danger.



L'ÉTÉ AU FORT

Les expositions de l'été offrent aux visiteurs un panorama des arts d'aujourd'hui à travers la peinture, la gravure, la sculpture et même les installations comme "Le mur d'eau" de Yanik Pen'Du.

- **Du 6 au 28 juin** : Pierre Denic présente des sumi-e, encres sur papier, et des toiles abstraites caractéristiques de l'art d'aujourd'hui.
- **Du 4 juillet au 30 août** : Yanik Pen'Du propose des gravures, peintures, sculptures et installations.
- **Du 5 au 27 septembre** : Maridée, sculpteur femme, montrera ses créations de petites et grandes dimensions.

Tous les jours, sauf le mardi, de 14 h 30 à 18 h 30.

LA MÉDIATHÈQUE...

... a été équipée d'un **nouveau mobilier** principalement destiné à l'espace jeunesse : fauteuils, étagères, bacs à DVD et à BD, casiers à périodiques... La commune a bénéficié d'une subvention du Conseil Général à hauteur de 40 % du montant de l'investissement.

La médiathèque a aussi reçu une **subvention du Centre national du livre de 1 850 euros** pour l'acquisition de documentaires jeunesse, plus d'une centaine de livres en tout dont une partie destinée à la salle de lecture de l'Abri du Marin.

■ La deuxième édition du prix **Blog Ton Livre** a recueilli l'adhésion d'une centaine de jeunes qui se sont inscrits dans les CDI et les bibliothèques du Collectif pour le développement de la lecture publique en Pays Bigouden*. L'édition 2009 leur proposait une sélection de 7 romans et 7 bandes dessinées à lire puis à élire.

* CDI des collèges privés et publics de Pont-l'Abbé et du Guilvinec et bibliothèques de Combrit, Loctudy, Tréffagat, Le Guilvinec, Pont-l'Abbé, Plomeur, Penmarc'h et Plobannalec.



À L'ABRI DU MARIN

■ La deuxième **exposition consacrée aux goémoniers** a permis de découvrir, à travers des photos anciennes, la rudesse du métier. Des documents de notre époque, diaporamas et films, ont été diffusés dans la salle vidéo. Un pan de l'exposition s'est attaché à montrer l'évolution de l'usage des algues et leur utilisation aujourd'hui. L'exposition en cours, consacrée aux 110 ans de "l'Almanach du Marin Breton", a ouvert ses portes à la mi-juin. Elle restera en place jusqu'en octobre. Elle lève le voile sur le souci de pédagogie omniprésent dans l'œuvre de Jacques de Thézac. Une collection de fanaux complète l'exposition.

Tous les jours sauf le lundi, de 10 h 30 à 12 h 30 et de 14 h à 19 h.

■ Une **carte annuelle** à 8 euros permet de visiter de manière illimitée les expositions de l'Abri du Marin et du Fort.

■ Le projet de l'Abri du Marin a été retenu, par le Ministère de tutelle, dans le cadre des **Journées de la mer**, organisées du 8 au 14 juin. Il a ainsi profité d'une promotion nationale.

■ Les élèves de l'école de Sainte-Marine, et leurs correspondants de Rosporden, ont visité l'Abri le 5 mars. Ils ont été répartis en trois ateliers de découverte par Nolwenn Acquitter qui leur a remis un livret pédagogique et ludique leur permettant de poursuivre et d'étoffer leurs recherches.

PATRIMOINE ET HISTOIRE

Quatre étudiantes de l'Université de Bretagne Ouest ont effectué des recherches sur le patrimoine de Sainte-Marine. Elles proposeront un parcours en six étapes depuis l'ancre de Kergrand jusqu'à la pointe. Ces étapes retraceront la mémoire de Sainte-Marine sous forme de textes courts et de documents iconographiques. L'an prochain, une nouvelle équipe d'étudiants se penchera sur l'histoire de Combrit.



nos finances



Le Conseil municipal, lors de sa session budgétaire du 25 mars 2009, a examiné et adopté le Compte administratif 2008 et le Budget primitif 2009. En voici une brève analyse.

COMPTE ADMINISTRATIF

Le budget 2008 ne s'est pas révélé être un budget de transition mais un budget contraint. En effet, continuité républicaine oblige, l'équipe municipale a poursuivi les chantiers entrepris par l'équipe précédente : atelier municipal, aménagement urbain du bourg de Combrit, Abri du Marin...

Le compte administratif laisse apparaître :

- un excédent de 672 283,67 € en section de fonctionnement
- un déficit de 1 037 082,73 € en section d'investissement

Ce déficit est dû essentiellement au déficit reporté de 2007, à la non-perception des subventions annoncées et surtout au non-recours volontaire à des emprunts prévus pour le financement des opérations inscrites au budget pour ne pas alourdir la dette communale. En revanche, les dépenses de fonctionnement ont été contenues (80,37 % de réalisation) alors que les recettes de cette même section ont été réalisées à 102,70 %.

BUDGET PRIMITIF 2009

Ce budget a été élaboré avec le souci de maîtriser les dépenses de fonctionnement et d'inscrire le maximum d'opérations à réaliser en investissement : c'est un budget volontariste, c'est en fait le premier budget de la nouvelle équipe municipale.

Constatant une augmentation des charges de fonctionnement (due pour l'essentiel à la hausse des participations à la crèche et au centre de loisirs de Pont-l'Abbé et des subventions d'équilibre aux budgets annexes, au versement d'une subvention compensatoire à l'Office de Tourisme, au remboursement d'une dotation de l'Etat versée à tort à la Commune, à la célébration du 35^e anniversaire du jumelage Combrit - Grafenhausen en septembre prochain...), le Conseil s'est résolu à voter une augmentation de 1 % des taux de la taxe d'habitation et de la taxe sur le foncier bâti en portant ceux-ci respectivement à 15,92 % et à 16,64 % (contre 15,76 % et 16,48 % en 2008). Cette disposition permet d'augmenter le produit des contributions de 0,96 %.

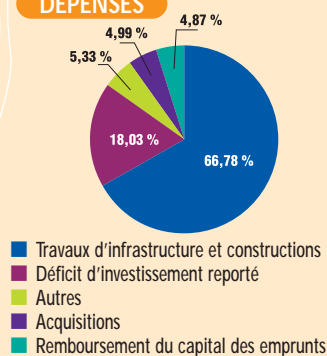
La section de fonctionnement s'équilibre en dépenses et en recettes à 3 289 460,67 €, permettant d'alimenter la section d'investissement à hauteur de 579 904,33 € soit une progression de 48,28 % sur 2008. Précisons que les charges de personnel ne représentent que 38,26 % de ce budget de fonctionnement.

La section d'investissement, qui est l'expression même de la détermination du Conseil à s'engager dans la voie de

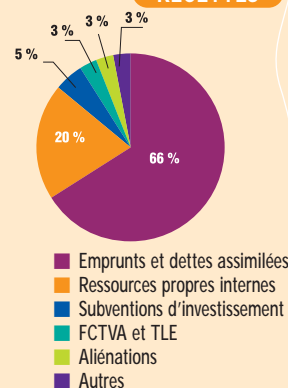
la réalisation de son programme, s'équilibre en dépenses et en recettes à 5 749 876, 67 €.

INVESTISSEMENT

DÉPENSES



RECETTES



Sont donc inscrits dans ce budget, entre autres opérations :

- En matière de sécurité : l'aménagement du carrefour de Trevenec, celui de Bereven et celui de l'entrée de Sainte-Marine.
- En matière sportive et socio-culturelle : le nouveau terrain de football et la salle de sports.
- En matière d'environnement : l'aménagement de la Pointe de Combrit et la défense de l'arrière-dune.
- En matière d'habitat : la poursuite de la réalisation du lotissement de Ty Scoul et la création du lotissement de Keroulin II.

Une dernière précision pour l'information de chacun :

La dette en capital de la Commune s'élève au 1^{er} janvier 2009 à 2 989 047,77 € soit une dette de 863 € par habitant.

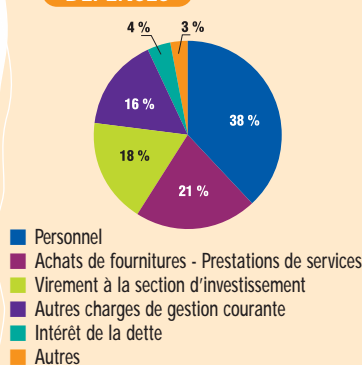
Cela implique une annuité à payer au cours de cette année de 316 989,51 €, c'est-à-dire 81 053,72 € d'intérêts et 235 935, 79 € de capital.

Pour une plus ample information, je me tiens à votre disposition en mairie.

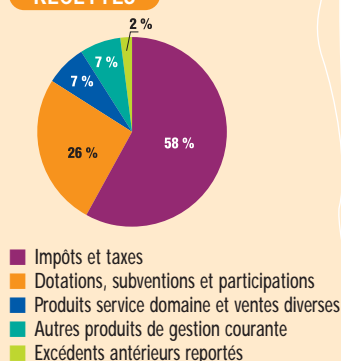
Jacques BEAUFILS
Maire-Adjoint chargé des Finances

FONCTIONNEMENT

DÉPENSES



RECETTES



travaux

LA MAISON DE RETRAITE S'AGRANDIT

Le projet d'extension de la maison de retraite de Kerborchis, gérée par le SIVOM, voit le jour. Les travaux de terrassement ont commencé en début d'année, il vont se poursuivre jusqu'à fin 2010. L'extension représente une surface de 1 675 m². Des travaux de réhabilitation seront aussi effectués sur une partie de la maison de retraite (426 m²).

Ce projet va permettre une augmentation de la capacité d'hébergement de 37 lits supplémentaires. La maison de retraite sera ainsi en mesure d'accueillir 103 personnes.

Deux ailes, de chacune 14 lits, sont destinées à l'accueil des personnes désorientées. Un espace paysager aménagé entre les deux bâtiments leur sera d'ailleurs réservé. Un nouveau hall d'accueil et l'extension des services administratifs figurent également au programme des travaux.

Le montant total du projet est estimé à 4 172 258 euros, il bénéficie d'une subvention du Conseil Général d'un montant de 834 452 euros et d'une subvention de la Caisse Nationale de Solidarité pour l'Autonomie (CNSA).



UN AVANT-GOÛT DES ÎLES : LA POINTE DE COMBRIT

Espace remarquable s'il en est, la pointe de Combrit offre par beau temps une vue panoramique sur la mer et s'ouvre sur l'estuaire de l'Odét, la longue plage de Sainte-Marine, les îles Glénan. Elle accueille certains jours plusieurs centaines de visiteurs attirés par le spectacle toujours renouvelé de l'océan et subit en contrepartie les nuisances de la circulation et du stationnement automobile.

La réhabilitation de ce site vise essentiellement à lui rendre son aspect naturel en canalisant l'accès des

véhicules qui stationneront en retrait. Le chemin jusqu'à la batterie côtière, accessible aux personnes à mobilité réduite, n'en sera que plus agréable aux familles qui recherchent une promenade pour tous et un point de vue unique.

Lieu chargé d'histoire, son patrimoine sera restauré et mis en valeur.

Après la phase de conception et de concertation, la réalisation qui a reçu le soutien de la Région Bretagne dans le cadre du programme Eco-Faur devrait s'engager à l'automne 2009.



LE LOGEMENT SOCIAL SE DÉVELOPPE

Le programme de construction de onze logements sociaux supplémentaires sur le site de Penmorvan, par l'OPAC, est lancé. Il prévoit la construction de maisons de type T2, T3, T4 et d'un T3 duplex : ce qui portera à 31 le nombre de logements sociaux à Sainte-Marine.

Le lotissement de Ty Scoul compte treize pavillons en accession à la propriété : huit T4 et cinq T5. Par ailleurs, six logements locatifs, trois T3 et trois T4, également gérés par l'OPAC, sont en cours de réalisation.

Avec les logements de Ty Scoul et le parc supplémentaire à Penmorvan, le nombre de logements sociaux sera de 64, soit une offre de 4,50 % des logements sur la commune.

La municipalité envisage un autre projet social sur un terrain en cours d'acquisition.

EAU ET ASSAINISSEMENT

Depuis le 1^{er} janvier, la loi impose une déclaration au maire des puits et forages réalisés pour les usages domestiques. La déclaration doit être faite en mairie avant le 31 décembre 2009 pour les ouvrages existants avant le 31 décembre 2008, et un mois avant les travaux pour les ouvrages créés ou à créer à partir du 1^{er} janvier 2009.

Plus d'informations et téléchargement des formulaires sur le site "Forages domestiques".

9

LA COMMUNAUTÉ DE COMMUNES VOUS INFORME

■ Rénovation de l'habitat

Que vous soyez propriétaire occupant ou propriétaire bailleur ou même acquéreur, la Communauté de Communes du Pays Bigouden Sud s'engage, à nouveau, à soutenir et à vous accompagner dans un projet de rénovation.

Elle a missionné le PACT du Finistère (anciennement PACT ARIM) pour vous guider et vous accompagner tout au long de vos projets et vos démarches : depuis un avis technique sur les travaux et aménagements éventuels à entreprendre, les différentes démarches nécessaires, jusqu'à l'établissement de demandes et la perception d'aides financières pour la prise en charge de vos travaux.

Permanence en mairie : le troisième mercredi du mois, de 11 h à 12 h.

Pact du Finistère, 41 rue Pen ar Steir, BP 1502, 29105 Quimper cedex - 02 98 95 67 37

Email : pact-arim-quimper@wanadoo.fr

■ AQUASUD Pays Bigouden

Le parc AQUASUD vous offre toute l'année des cours et des animations qui réjouiront petits et grands. À la recherche d'activités ludiques, sportives ou de détente, le parc aquatique du Pays Bigouden ouvert tous les jours répond à vos attentes. Venez le découvrir !

- Offrez-vous un moment de détente dans le bassin ludique et son eau à 30° avec bain bouillonnant et rivière à courant.
- Venez initier vos tous petits aux joies des jeux d'eau dans la pataugeoire à 32°.
- Profitez du bassin de nage de 5 lignes à 28° en toute liberté.
- Divertissez-vous en descendant le toboggan de 58 m.
- Bénéficiez des cours et animations proposés par les équipes du parc aquatique.

Vous désirez garder la forme cet été, vous souhaitez que votre enfant prenne des cours de natation, le parc Aquasud propose des cours d'Aquagym et de natation.

Renseignements et inscriptions : Parc AQUASUD, 17 rue Raymonde Folgoas-Guillou 29120 Pont l'Abbé - 02 98 66 00 00 www.cc-pays-bigouden-sud.fr

associations

CANOT-VOILE-AVIRON : UN NOUVEAU CAP

Sous l'impulsion de la municipalité, et particulièrement de Christian Loussouarn, l'association Canot-Voile-Aviron, sort d'une période d'inactivité avec de nouveaux projets, un nouveau bureau et un nouvel espace de travail. Retour sur l'histoire d'une association qui fait revivre le patrimoine maritime local.

C'est en 1993, que l'association est née. La construction des deux yoles **l'Odet-Roscouré** et **Poul-mousig** vient d'une idée du Chasse-Marée et de l'association du Lougre de l'Odet : chaque commune riveraine de l'Odet (Quimper, Gouesnach, Plomelin, Bénodet et Combrit) doit avoir sa

propre Yole. La commune fournit alors le bois, les écoliers suivent avec attention le chantier. La première sortie du Roscouré est programmée jusqu'au port de Brest. En 1996, l'association se met en sommeil et les yoles sont confiées aux bons soins du Centre Nautique à Sainte-Marine.

Lorsque l'Association des Parents d'Elèves de l'école publique de Sainte-Marine déplore la perte de ses deux plates utilisées chaque année pour la fête de la godille, au mois de juillet, l'association décide de se remettre au travail. Elle construit deux répliques "Sainte" et "Marine" et en assure l'entretien.

Le gros chantier démarre en 2001 avec la construction d'une réplique du "Fuil Dero", ligneur datant de 1929 ayant appartenu à un marin de Sainte-Marine. Une fois de plus, le projet a le soutien de la municipalité qui procure le bois et finance voile et moteur.

L'association reçoit aussi du bois en don. Il faudra quatre années de travail pour construire le **Sant-Voran** (lire l'encadré à ce sujet). "C'est un bateau qui appartient au patrimoine communal", souligne Robert Kerviel, président de l'association. C'est aussi un bateau qui nécessite un entretien annuel.

LES PÊCHEURS PLAISANCIERS Association très active à Sainte-Marine

La dynamique Association des Pêcheurs Plaisanciers de l'Odet organise régulièrement des formations tant en matière de sécurité que de technique de pêche ou de navigation. Elle propose aussi des sorties en mer simplement pour le plaisir de se retrouver, le temps d'un pique-nique aux Glénan par exemple. Le 18 avril, une pêche au maquereau a permis de présenter les techniques de fumage du poisson.

"Chaque année, à l'arrivée des bancs de maquereaux en baie, l'APPO organise une matinée de pêche suivie d'un pique-nique. Tout commence le vendredi où 3 ou 4 bateaux de membres de l'association sont envoyés à la pêche afin de ramener quelques douzaines de maquereaux qui seront fumés dans l'après-midi en vue du pique-nique du lendemain. Le samedi matin, 5 à 6 bateaux partent prélever du poisson qui, complétant la pêche de la veille, sera lui préparé pour être consommé grillé", raconte Paul Vinay, membre de l'APPO. Jean-Paul Délécote a pris le temps d'écrire les techniques de fumage, elles sont disponibles sur le site internet de la commune, sur la page de l'APPO.

JUMELAGE avec GRAFENHAUSEN

Les 35 ans de jumelage avec Grafenhausen se fêteront à Combrit du 3 au 9 septembre.

Une délégation de 110 personnes doit être reçue à cette occasion et d'ores et déjà, le comité de jumelage annonce les moments importants de l'évènement : des circuits découverte et une soirée officielle le 5.

Au mois de septembre dernier, la célébration de cet anniversaire avait été l'occasion de découvrir Grafenhausen et sa région, et pour la délégation de Combrit de partager des moments inoubliables Outre-Rhin.

“ 2001-2005, quatre années clé dans la construction du misainier Sant-Voran. Quatre années pendant lesquelles l'équipe de Robert Kerviel, Yann Bolzer, Daniel Pellen et de nombreux autres volontaires, ont travaillé à la renaissance d'un des bateaux du siècle dernier du port de Sainte-Marine, reproduisant à l'identique ce gréement traditionnel qui faisait autrefois la pêche côtière. Retracer les plans d'après des photos de l'épave originale, trouver le bois, et patiemment, de semaine en semaine, de mois en mois, le Sant-Voran a vu le jour au très convivial chantier naval de Bonèze avant sa mise à l'eau en juillet 2005. Inspiré des chaloupes sardinières du XIX^e siècle, le navire amiral de la flottille traditionnelle de la commune, a été remis à l'eau en avril 2009 par l'association "Canot-voile-aviron" qui entend bien lui donner la place qui est la sienne dans le monde du patrimoine maritime”.

Texte et photo Catherine Mahéo

LE BUREAU DE L'ASSOCIATION

Robert Kerviel, président - **Gilles Le Roux** et **Alain Cariou**, vice-présidents - **Alain Saulnier**, trésorier - **Yvon Guillerm**, trésorier-adjoint - **Catherine Mahéo**, secrétaire, **Jean-Michel Kernéis**, secrétaire-adjoint.

LES 30 ANS DU CLUB D'AVIRON



À l'occasion du 30^e anniversaire du **Club d'Aviron de Sainte-Marine** (CASM), une rencontre interclub a été organisée le dimanche 10 mai. Au programme de cette journée : départ de Kérobistin, remontée de l'Odet, rencontre des Clubs vers la cale de Rosulien et retour plage du Pussou.

Avec la participation du Comité Départemental des Sociétés d'Aviron du Finistère, les anciens présidents du Club ont été réunis autour du pot de l'amitié, suivait un pique-nique avec les cinquante participants.

Le CASM fonctionne toute l'année et propose quatre sorties hebdomadaires : dimanche, mercredi, vendredi et samedi. Le départ peut se faire par tout coefficient de marée de la plage, soit en rivière, soit en mer, selon les conditions météorologiques. L'aviron est un sport complet : il mobilise l'ensemble des groupes musculaires et développe harmonieusement le corps et l'esprit. La féminisation du Club a largement progressé durant ces dernières années, 50 % des adhérents en 2009 !

écoles

À NOTRE-DAME DE LA CLARTÉ

Un des projets de l'année scolaire, a concerné la réintroduction des anciens jeux qui ont progressivement disparu des cours d'école, tels les jeux de cordes, d'élastiques, de balle et de marelle. La découverte des jeux de cour lors de séances d'éducation physique et sportive permet de provoquer l'activité de l'enfant en lui offrant le choix de nouveaux jeux, de l'aider à progresser à son rythme, de lui proposer de se retrouver dans des situations de jeux différentes, de s'approprier des règlements et des règles du "vivre ensemble".

Du matériel (cordes, élastiques, balles...) a été mis à la disposition des enfants. Les parents ou grands-parents ont été sollicités pour agrandir la collection de chants à "sauter" ou à "lancer". Pour ce qui est des tracés de marelles, chaque classe a choisi son modèle qu'elle va, dans le cadre d'activités mathématiques, agrandir sur quadrillage puis reproduire sur le sol. A partir de ces tracés les enfants seront invités à imaginer des règles de jeux qu'ils proposeront aux autres classes.



À L'ÉCOLE PUBLIQUE DU BOURG

■ **Vendredi 18 mars 2009.**

"IMPRESSIONNANT !!!

Nous avons visité l'Opéra Garnier qui est très décoré et très coloré. Il y a beaucoup d'or, même au plafond où se trouve un énorme lustre. Nous avons visité la loge du fantôme : c'était mystérieux !

On est allé à pied jusqu'à l'Opéra Bastille, le plus grand d'Europe ! C'est plus moderne que le Palais Garnier et on voit des carrés partout !

On est descendu à 80 mètres sous terre pour voir les ateliers de décors. C'est immense... Ça donne le vertige. Il y a une scène aussi grande que la vraie pour répéter et on a même vu un essai du rideau coupe-feu avec les pompiers."

Classe de CE2, extrait du compte-rendu du voyage à Paris avec les CM1 en mars.



■ **Mardi 17 mars 2009**, la classe de **Moyenne - Grande Section** a découvert la **fabrication du pain** lors d'une visite de la boulangerie **Le Fournil Bigouden** de Combrit.



■ **Vendredi 13 mars 2009**, les enfants de **Grande Section** se sont rendus au **Festival de l'élevage** à Quimper : découverte des animaux de la ferme, dégustation de produits du terroir, jeux éducatifs et balade en calèche.

11

■ **Vendredi 13 mars 2009**, la classe de **CP** est allée à la rencontre du Pôle Nord à **Océanopolis** à Brest : découverte des animaux de la banquise et du mode de vie des inuits. Le retour a eu lieu en train, une grande aventure pour beaucoup d'enfants.



À L'ÉCOLE DE SAINTE-MARINE

Dans le cadre du projet "**À l'école de la forêt**", les enfants ont découvert tout au long de l'année les espaces naturels avec pour guide, Yvon Guillerm, garde littoral. Outre la connaissance de la flore et la faune locales, ces sorties avaient aussi un objectif de sensibilisation à la protection de la nature. Message reçu, les enfants le transmettent à leur tour :

"La dune est quelque chose de fragile : protégeons-la..."

Marine

"Protégeons la dune et tous ses petits habitants qui l'aiment tant." *Flavie*

"J'aime bien voir des empreintes de chevreuils." *Elisa*

"La dune est fragile, elle recule !" *Brendan*

Une exposition du travail réalisé en Arts plastiques et **Baba-yaga**, pièce de théâtre, sont le fruit de ce projet consacré à la forêt. Les parents sont invités à le découvrir le **27 juin**.



calendrier des manifestations

Été 2009



JUILLET

- 2/** Marché à la brocante à Sainte-Marine
- 3/** Fest noz au bourg de Combrit :
les Frères Morvan, Pen Disonj, Le Merdy, Ourvoy,
Bagad et Cercle Combrit
- 5/** Fête de la godille (APE école Sainte-Marine)
- 6/** Rando découverte, départ de l'Office de Tourisme
- 11/** Portes ouvertes au Centre Nautique
- 12/** Troc & puces à Croas Ver (La Clarté)
- 13/** Rando découverte, départ de l'Office de Tourisme
- 14/** · Goûter républicain et animation à Pen Morvan
avec Sucre d'Orgue
· Souper marin et bal populaire à Kérobistin
(Comité des Fêtes)
· Feu d'artifice sur le port
- 16/** Marché à la brocante à Sainte-Marine
- 19/** · Découverte de l'estran, pointe de Sainte-Marine (APPO)
· Troc & puces à Croas Ver (Pétanque Combritoise)
- 20/** Rando découverte, départ de l'Office de Tourisme
- 23/** Soirée DJ à Kérobistin, animée par Yohann Bouchez
- 25/** Souper marin à Kérobistin (Comité des Fêtes)
- 26/** Dégustation de crêpes à Kérobistin
Nandiala Amitié (Burkina Faso)
- 27/** Rando découverte, départ de l'Office de Tourisme
- 30/** · Marché à la brocante à Sainte-Marine
· Au bourg : soirée Musiques du monde
Os Bahia (Brésil) - Aniansah (Madagascar)

12

AOÛT

- 3/** · Concours de galoche (FNACA)
· Rando découverte, départ de l'Office de Tourisme
- 6/** · Tour en planche à voile : escale au Centre Nautique
· Concert sur le port : soirée "rap hip hop" festif breton
avec Sandra Chelaghendib et Raggalendo
- 7/** Découverte de l'estran, pointe de Sainte Marine (APPO)
- 8/** · Sortie aux Iles Glénan (APPO)
· Portes ouvertes au Centre Nautique
- 9/** Fête paysanne (La Clarté)
- 10/** Rando découverte, départ de l'Office de Tourisme
- 13/** Marché à la brocante à Sainte-Marine
- 15/** · Souper marin et bal populaire à Kérobistin
(Comité des Fêtes)
· Feu d'artifice sur l'Odet
- 17/** Rando découverte, départ de l'Office de Tourisme
- 20/** Soirée concert au port
- 22/** · Souper marin (Comité des Fêtes)
· Visite des vedettes SNSM
- 23/** Dégustation de crêpes (FNACA)
- 24/** Rando découverte, départ de l'Office de Tourisme
- 27/** Marché à la brocante à Sainte-Marine
- 29/** Sortie pêche (APPO)
- 30/** · Rando tro Kombrid (Tro Ar Vro Kombrid)
· Au bourg : Forum des Associations

SEPTEMBRE

- 4/** 35^e anniversaire du jumelage "Grafnhausen-Combrit"
(Comité de Jumelage)
- 10/** Marché à la brocante à Sainte-Marine
- 12/** Courses cyclistes (Comité des Fêtes)
- 13/** Repas du Pardon de la Clarté (Comité des Fêtes)
- 14/** Concours de galoche (Comité des Fêtes)
- 26/** Championnat du Finistère sport adapté
(Pétanque Combritoise)

contact mairie

Tél. 02 98 56 33 14 - Fax 02 98 56 40 65
E-mail : mairie@combrit-saintemarine.fr
Site : www.combrit-saintemarine.fr
Directeur de la publication : Jean-Claude Dupré
Couverture : photo d'archives
Conception / Impression : Tanguy - Pont-l'Abbé
Imprimé sur papier recyclé.

