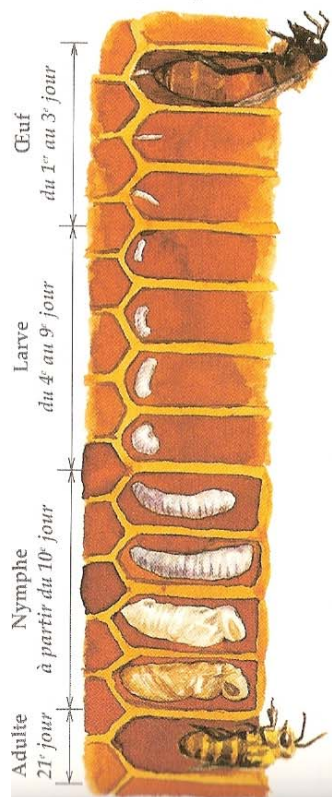


Recette royale

Pour que naissent des reines, les ouvrières construisent de grandes cellules, à la forme très particulière.

Elles donnent une nourriture différente aux larves qui y grandissent, surtout de la gelée royale. Les reines ne mettent que seize jours pour devenir adulte.

La reine enfonce son abdomen dans la cellule et y dépose un œuf. Une ouvrière adulte naîtra 21 jours plus tard.



Les abeilles se reproduisent par deux moyens. D'abord, en pondant des œufs : la reine seule assure ce rôle. Un autre type de reproduction concerne la colonie entière. Celle-ci se dédouble lors de l'essaimage : une partie des abeilles quitte alors la ruche pour s'installer ailleurs.

La reine de la ponte

La reine ne quitte la ruche que pour s'accoupler ou essaimer. L'accouplement a lieu en vol : on parle de « bals d'abeilles ». Bals tragiques pour les mâles qui réussissent à la féconder, car ils y laissent leurs organes sexuels et meurent. La reine regagne ensuite la ruche, où son unique fonction est de pondre : elle peut produire 1 500 œufs par jour en pleine saison d'activité ! Pour donner naissance à des ouvrières, elle féconde chaque œuf avec un des millions de spermatozoïdes qu'elle a stockés dans son abdomen lors de l'accouplement. Sinon, ce sont des mâles qui voient le jour.

De l'œuf à l'ouvrière

Un œuf d'abeille tout juste pondu ressemble à une minuscule virgule blanchâtre. Trois jours plus tard, une larve en sort. Les nourrices l'alimentent en permanence avec de la gelée royale, une substance qu'elles sécrètent grâce à des glandes situées derrière la tête, pendant trois jours. Puis la larve reçoit un mélange de pollen, de miel et d'eau. Après six jours de nourrissage, les ouvrières ferment l'alvéole avec une capsule de cire appelée opercule. Commence alors la métamorphose en nymphe puis en « insecte parfait », c'est-à-dire en adulte. Vingt et un jours après la ponte, l'abeille sort de son berceau de cire. Les mâles, eux, se développent en vingt-quatre jours dans des alvéoles plus gros.



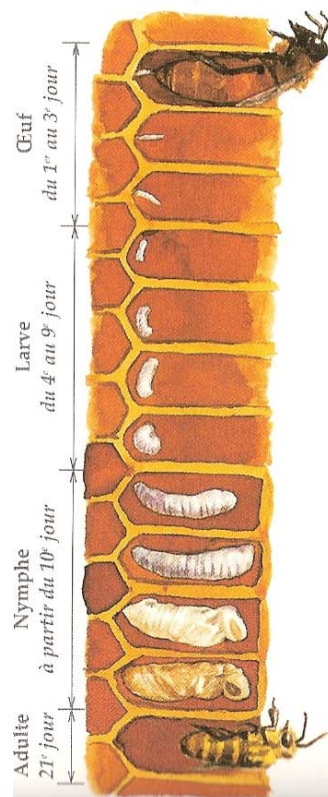
La larve d'abeille grossit à vue d'œil : elle multiplie son poids par 1 500 en six jours !

Recette royale

Pour que naissent des reines, les ouvrières construisent de grandes cellules, à la forme très particulière.

Elles donnent une nourriture différente aux larves qui y grandissent, surtout de la gelée royale. Les reines ne mettent que seize jours pour devenir adulte.

La reine enfonce son abdomen dans la cellule et y dépose un œuf. Une ouvrière adulte naîtra 21 jours plus tard.



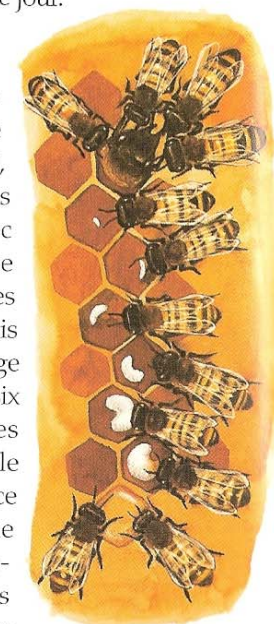
Les abeilles se reproduisent par deux moyens. D'abord, en pondant des œufs : la reine seule assure ce rôle. Un autre type de reproduction concerne la colonie entière. Celle-ci se dédouble lors de l'essaimage : une partie des abeilles quitte alors la ruche pour s'installer ailleurs.

La reine de la ponte

La reine ne quitte la ruche que pour s'accoupler ou essaimer. L'accouplement a lieu en vol : on parle de « bals d'abeilles ». Bals tragiques pour les mâles qui réussissent à la féconder, car ils y laissent leurs organes sexuels et meurent. La reine regagne ensuite la ruche, où son unique fonction est de pondre : elle peut produire 1 500 œufs par jour en pleine saison d'activité ! Pour donner naissance à des ouvrières, elle féconde chaque œuf avec un des millions de spermatozoïdes qu'elle a stockés dans son abdomen lors de l'accouplement. Sinon, ce sont des mâles qui voient le jour.

De l'œuf à l'ouvrière

Un œuf d'abeille tout juste pondu ressemble à une minuscule virgule blanchâtre. Trois jours plus tard, une larve en sort. Les nourrices l'alimentent en permanence avec de la gelée royale, une substance qu'elles sécrètent grâce à des glandes situées derrière la tête, pendant trois jours. Puis la larve reçoit un mélange de pollen, de miel et d'eau. Après six jours de nourrissage, les ouvrières ferment l'alvéole avec une capsule de cire appelée opercule. Commence alors la métamorphose en nymphe puis en « insecte parfait », c'est-à-dire en adulte. Vingt et un jours après la ponte, l'abeille sort de son berceau de cire. Les mâles, eux, se développent en vingt-quatre jours dans des alvéoles plus gros.



La larve d'abeille grossit à vue d'œil : elle multiplie son poids par 1 500 en six jours !