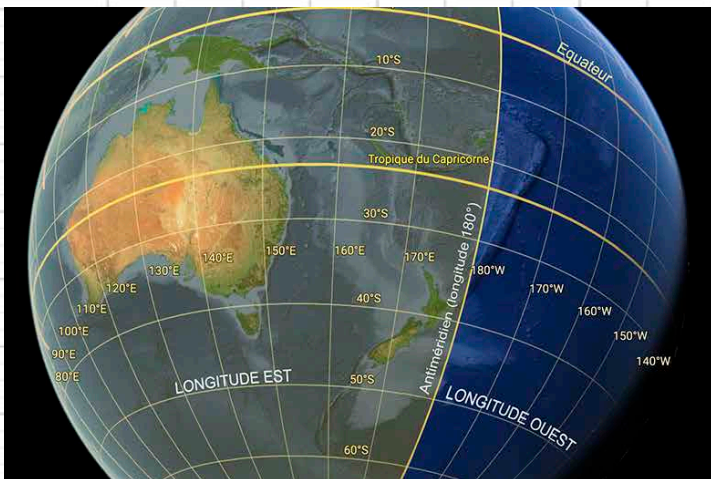
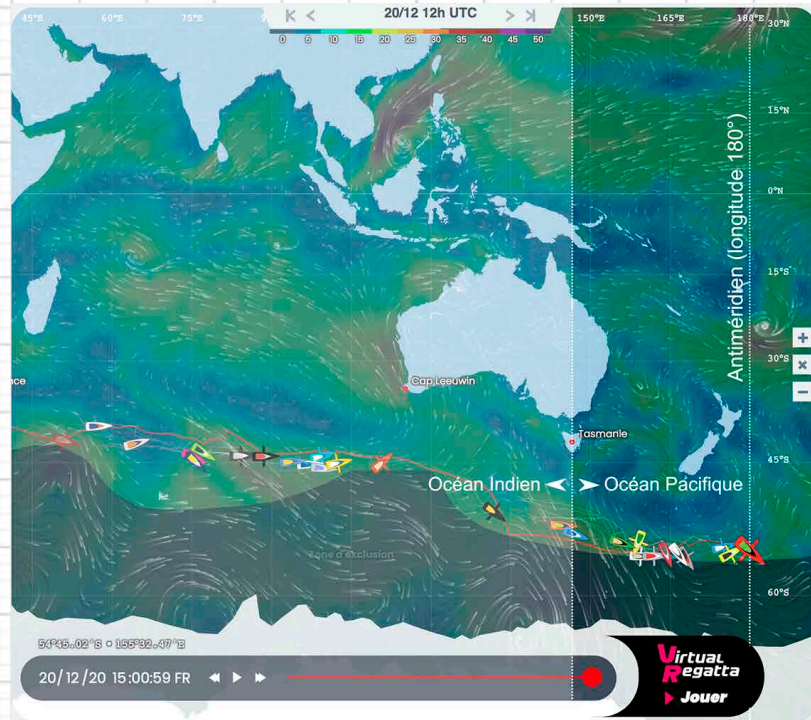


Jours 40-41-42-43 / Jeudi 17 à dimanche 20 déc.

La première partie de la flotte a passé la longitude de la pointe sud de la Tasmanie et se trouve désormais dans l'océan Pacifique. Samantha Davies a repris la mer et poursuit son tour du monde hors course, pendant que Jérémie Beyou pointe désormais à la 21ème place.

Quelle remontée !

Il y a eu quelques changements en tête de flotte : c'est désormais Yannick Bestaven qui mène la danse, et il va bientôt à nouveau naviguer en longitude ouest pratiquement jusqu'aux Sables d'Olonne ; c'est en effet le premier à avoir franchi l'antiméridien.



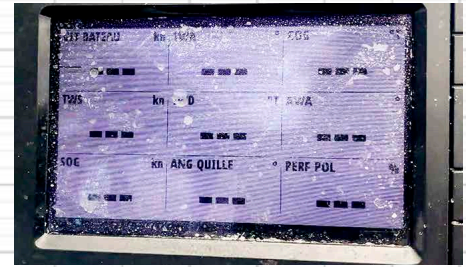
L'antiméridien est le méridien directement opposé au méridien de Greenwich.

Il est commun à la fois aux longitudes est et ouest (180° ouest & 180° est)

« On a montré beaucoup d'images de grisaille et de vagues dans le grand sud, mais il y a aussi des journées magnifiques ! Ça vaut le coup de venir jusqu'ici, juste pour une journée comme celle-là ! »
Giancarlo Pedote



Louis Burton a été victime d'une série d'avaries qui ont débuté par la panne de son pilote automatique. Plus aucune donnée ne s'affiche à l'écran.



Il a pris la décision d'aller mettre son bateau à l'abri de la houle et du vent, près de **l'île australienne de Macquarie**, pour réparer.



« C'est une réserve biologique hyper protégée avec des espèces très rares. Si je peux éviter de balancer l'ancre dans la baie, ce sera mieux. »

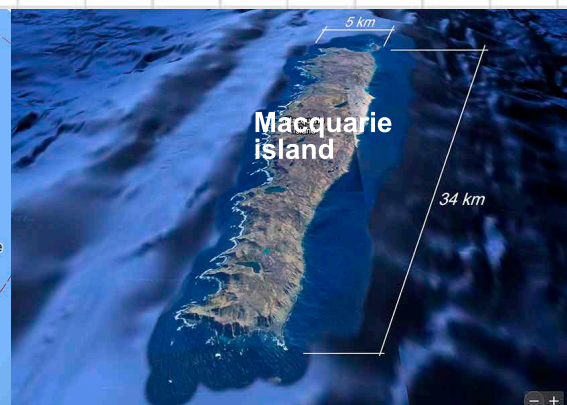
Les skippers sont respectueux de l'environnement.

Macquarie Island

Ce petit bout de terre rectangulaire (34 km de long pour 5km de large) au milieu de nulle-part est très protégé. Tout un écosystème rare s'y développe : interdiction donc de déranger !

Cette île figure depuis 1997 sur la liste du **patrimoine mondial de l'UNESCO**.

Patrimoine mondial de l'UNESCO : ensemble de biens culturels et naturels présentant un intérêt exceptionnel pour l'héritage commun de l'humanité.



Louis Burton a reçu l'autorisation de dériver le long de la côte mais sans s'approcher à moins de 500 mètres du rivage.

Maxime, sous la latitude 52° sud, nous montre en quoi consiste un empannage.

La manoeuvre a l'air assez compliquée ! Apparemment, comme nous le supposons, il faut déplacer une grande partie du matériel à bord afin d'équilibrer le bateau. Il faudra qu'il nous explique tout ça à son retour... ;)



Yannick Bestaven, nouveau leader à l'entrée du Pacifique !

Lors de la précédente édition (2016-2017), Armel le Cléa'ch était en tête après 42 jours de course, et avait une avance de 6 jours sur les temps de Yannick Bestaven !



Sur le Vendée Globe, il faut savoir naviguer, mais aussi escalader ! (séance de réparation pour Isabelle Joschke)