

Nom : .....

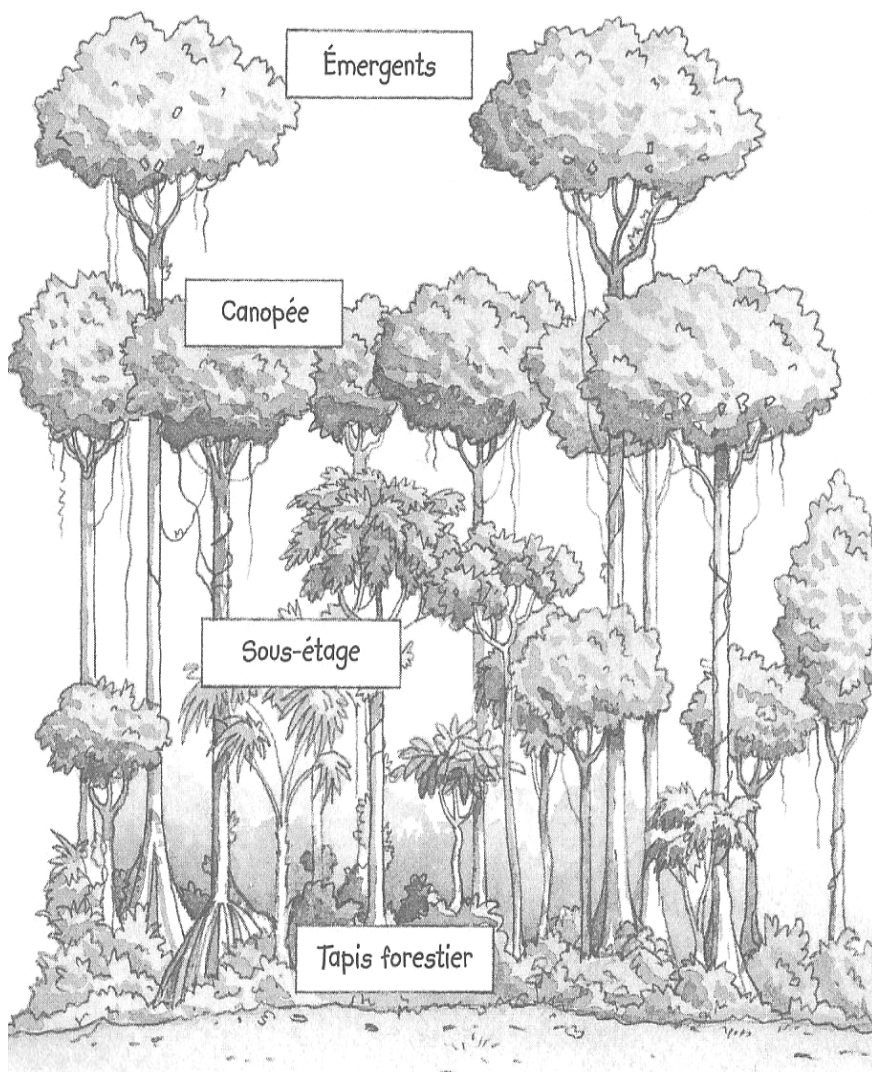
Date : .....

Prénom : .....

## Du monde à tous les étages

Une forêt équatoriale est comme un immeuble. Chacun des « étages », appelés strates, accueille différentes espèces animales et végétales.

### Les étages de la forêt équatoriale



#### Les arbres émergents

Les arbres émergents sont ceux qui poussent au-delà de la canopée, c'est-à-dire qu'ils dépassent le sommet de la forêt. C'est le royaume des singes, qui se balancent avec agilité de branche en branche.



#### La canopée

L'étage occupé par les grosses branches feuillues des plus grands arbres s'appelle la canopée. Une brise légère rafraîchit l'endroit, et les places ombragées sont très convoitées. Plus qu'ailleurs dans la forêt, c'est là que la vie sauvage est la plus riche.



#### L'étage inférieur

Composé de buissons feuillus et de la cime des petits arbres, l'étage inférieur est sombre. Il y fait une chaleur moite. De minuscules grenouilles se cachent dans le feuillage tandis que des oiseaux aux couleurs chatoyantes volent autour des flet



#### Le sol

Les arbres poussent dans un sol encombré de feuilles mortes et de végétaux en décomposition. Les insectes y grouillent. C'est d'ailleurs là que vivent le fourmilier et toutes sortes d'animaux dévoreurs d'insectes.

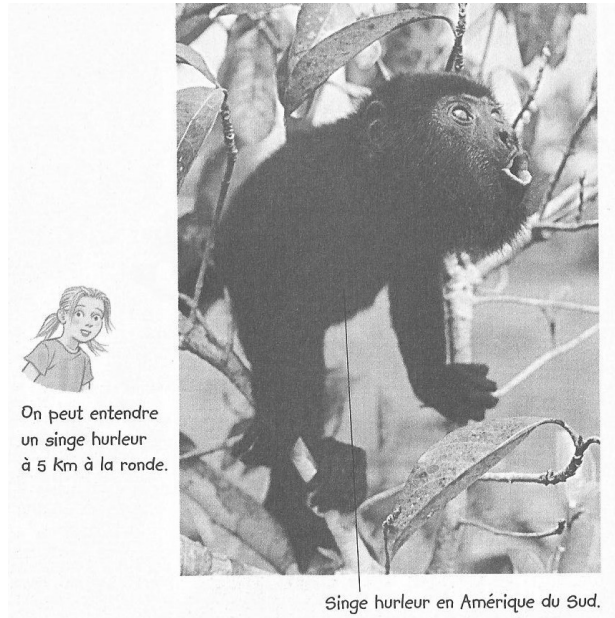


#### Les cours d'eau

Impossible de circuler en forêt sans croiser l'un des nombreux cours d'eau qui la traversent. Attention aux caïmans et aux dangereux piranhas !

## L'étage : la canopée

Le feuillage des arbres forme une sorte de toit de plus de 35m au-dessus du sol : c'est la canopée. A ce niveau règne une intense activité ! Les oiseaux piaillent, les singes hurlent et les grenouilles coassent toute la journée.



Il faut dire que la plupart des habitants de la forêt vivent ici. Et tout ce petit monde se nourrit de feuilles, d'insectes, de noix et de fruits. Certains animaux passent leur vie entière sans jamais toucher terre !

Quelques arbres, les « émergents », dominent la canopée. Leur hauteur excède parfois celle d'un immeuble de vingt étages soit environ 70m !



La harpie féroce vit dans les forêts d'Amérique du Sud et d'Amérique centrale.



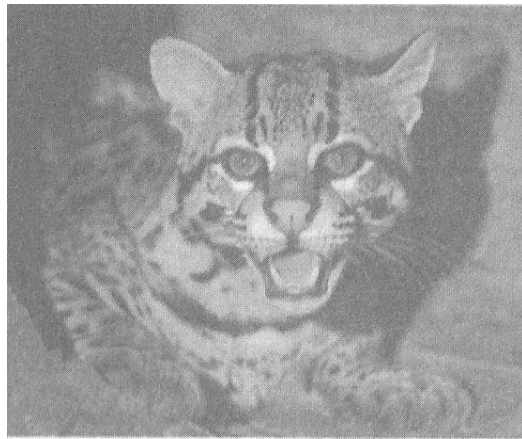
La harpie féroce, le plus grand des aigles, vit perché au sommet des arbres « émergents » qui dépassent la canopée.

## Le sous-étage

C'est l'étage inférieur de la forêt. Il y fait sombre car le feuillage de la canopée est si serré qu'il empêche les rayons du soleil de percer.

Les arbres sont moins hauts. Certains sont des arbrisseaux, qui vont grandir et faire partie de la canopée. Mais la plupart ne dépasseront pas cinq mètres.

Diverses espèces de chats sauvages y habitent, ainsi que toutes sortes de chauves-souris, de hiboux, de singes, de serpents et de lézards.



Les ocelots ressemblent à de gentils chats domestiques... en deux fois plus gros.

## Le rez-de-chaussée

Le tapis forestier, le sol, est constitué de feuilles en décomposition. Entre les troncs géants des arbres poussent quelques fougères et buissons. L'obscurité est encore plus grande qu'au sous-étage.

C'est aussi un monde où règne le silence : les animaux sont peu bruyants. Ici, les jaguars, les ocelots, rôdent en quête de nourriture, les serpents se fauillent parmi les racines et les insectes sillonnent les feuilles mortes.

Chaque étage de la forêt est un univers à part. Pourtant, les espèces sont liées par des relations étroites.

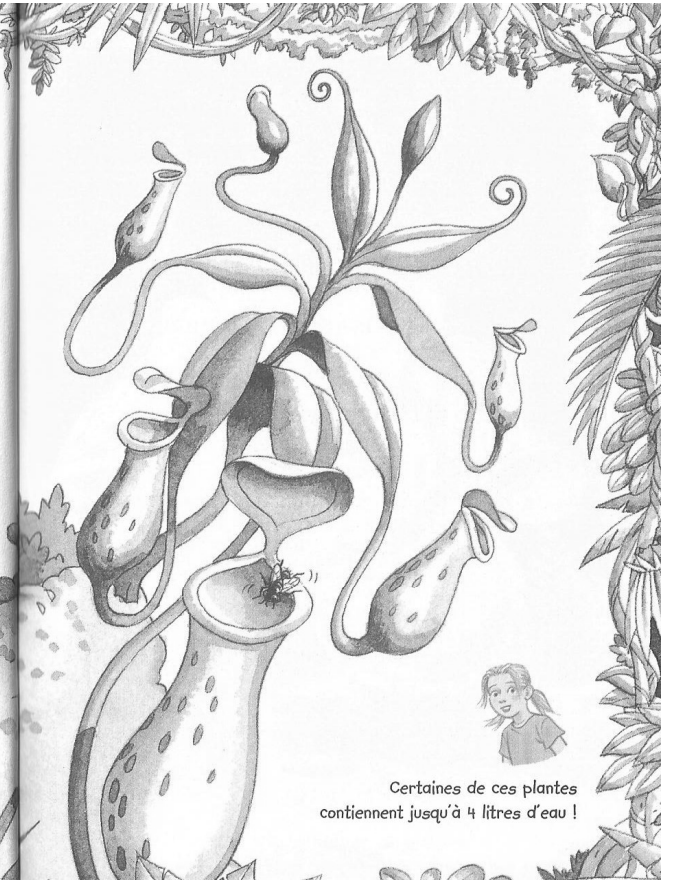
## Nos plantes tropicales favorites

### Les népenthès

Ces plantes carnivores ont la forme de vases dans lesquels s'accumule l'eau de pluie. Leurs parois sont très glissantes. Gare à l'insecte qui s'aventure dessus ! Il risque de glisser et de se noyer, servant ainsi de nourriture au népenthès.



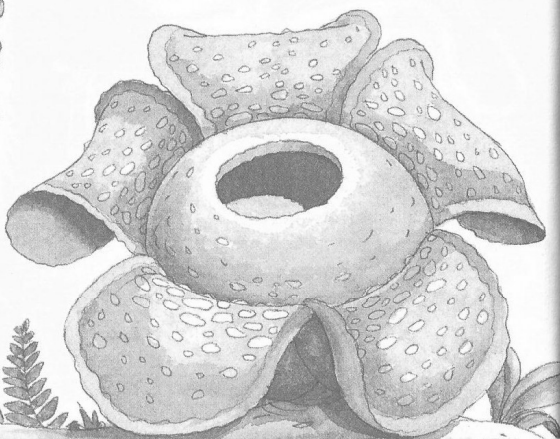
On trouve les népenthès en Asie du Sud-Est et en Australie.



Certaines de ces plantes contiennent jusqu'à 4 litres d'eau !

### Le rafflesia géant

Cette plante énorme reste cachée sous terre jusqu'à la floraison. Seule sa fleur dépasse du sol.



Celle-ci atteint 1 m de diamètre et pèse jusqu'à 10 kg (c'est le poids d'un petit chien !).

La plupart des fleurs sentent bon... mais pas celle du rafflesia, qui dégage une odeur de viande avariée.

Le rafflesia géant pousse en Asie.





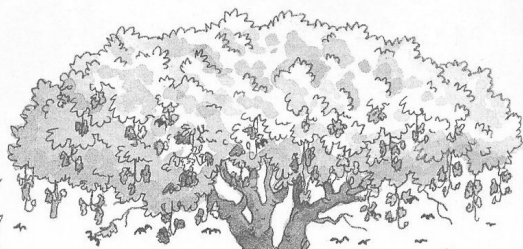
## L'arbre à saucisses

La fleur, d'un rouge vif magnifique, éclôt au coucher du soleil pour une nuit seulement. Elle pend au bout d'une longue tige à laquelle s'accrochent les chauves-souris venues se nourrir de son nectar et de son pollen.



Le nectar est un liquide que l'on trouve dans la fleur.

Au matin, les fleurs tombent au sol. Des fruits étranges, tout en longueur, se développent à leur place. Une fois mûrs, ils ressemblent à des saucisses d'un mètre !



On peut voir des arbres à saucisses en Afrique.



## Le figuier étrangleur

Il commence sa vie comme une liane, avant de devenir un arbre !

Tout d'abord, une graine de figue est abandonnée dans la canopée par un singe, un oiseau ou une chauve-souris. Une tige, prolongée de feuilles, se déploie ensuite le long de l'arbre jusqu'à sa cime, pour capter la lumière. En même temps, des racines poussent vers le bas. Reliées à la terre, les lianes deviennent de plus en plus épaisses et fortes. Elles forment un tronc enroulé autour de l'arbre qui leur sert de support.

Le vieil arbre dépérit, meurt puis finit par se décomposer. Le figuier étrangleur l'a tué pour prendre sa place !



Il pousse en Asie, en Amérique du Sud et en Afrique.

