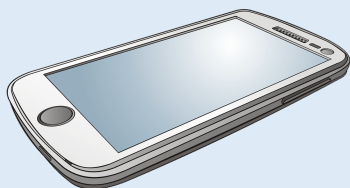


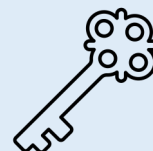
*Vite, vite,
je suis
à la bourre !!*



Pourquoi obéir à des règles au collège ?

Source documents : lelivresscolaire.fr

P'tit blog de Segpa



Nos idées avant de commencer...



Pourquoi obéir à des règles au collège ?

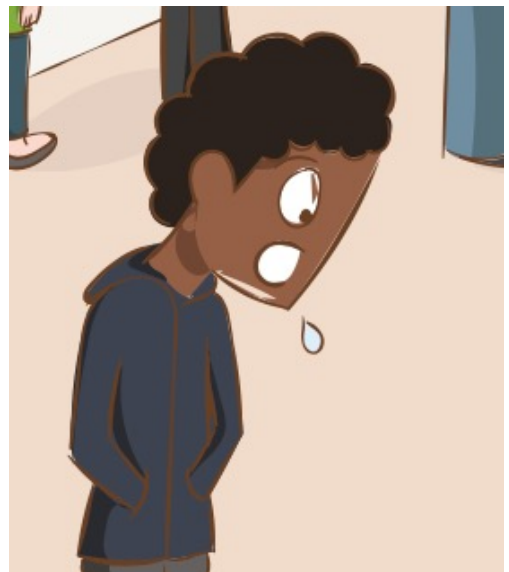
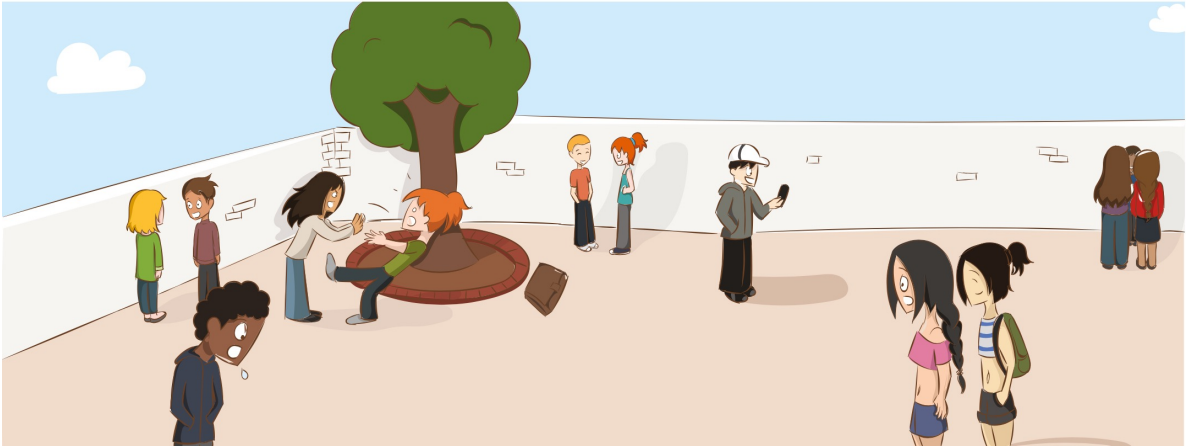
Comment encourager de bonnes pratiques et empêcher celles qui sont gênantes, voire dangereuses ?

Une sanction est-elle toujours adaptée à la faute commise ?

Étudiez le règlement intérieur de votre collège et réfléchissez aux situations-problèmes proposées.

Situations rencontrées au collège







Un règlement intérieur

Punitions scolaires

- Attribuées directement par les professeurs, les personnels de direction, d'éducation et de surveillance [...].
- **Objectif** : donner une réponse immédiate à un manquement aux obligations de l'élève, aux règles de vie scolaire ou à un fait d'indiscipline ponctuel [...].
- *Formes* : inscription sur le carnet de correspondance, devoir supplémentaire à faire signer par les parents, retenue en dehors des cours de l'élève, avec travail à faire, exclusion ponctuelle d'un cours avec travail à rendre.

Sanctions disciplinaires

- Attribuées par le chef d'établissement ou par le conseil de discipline.
- **Objectif** : sanctionner des atteintes verbales ou physiques aux personnes, des dégradations de biens, des manquements graves aux obligations des élèves, ou une multiplicité de faits d'indiscipline.
- *Formes* : avertissement (lettre aux parents), blâme (rappel à l'ordre solennel par le chef d'établissement), exclusion temporaire des cours ou de l'établissement avec travail à rendre, exclusion définitive.

Extraits du règlement intérieur du collège Mallarmé,
Paris.

Etude de document

1) Doc.1:

- Titre:
- De quoi s'agit-il ?
- Qui donne les punitions ?
- Exemple de punition donnée
- Qui attribue les sanctions ?
- Exemple de sanction donnée

Réfléchis et indique la décision qui peut être prise selon la situation:

- a) Refus de travailler en classe ce jeudi en mathématiques.
- b) Gifle donnée à un camarade.
- c) Oubli de matériel ce mardi en EPS
- d) Utilisation du téléphone portable en classe sans autorisation.
- e) Insulte dite au professeur.
- f) Amusements, bavardages répétés et ce, malgré les rappels à l'ordre du professeur

Doc. 2

Situations rencontrées au collège

- Riswane a oublié son livre d'histoire pour la troisième fois.
- Charlotte a gardé sa casquette dans le couloir du collège.
- Hafsa a amené son téléphone portable et l'a laissé au fond de son sac.
- Sophie se moque de Lucas et le pousse dans le couloir.
- Ladislav a fait un dessin sur sa table et l'efface avec sa gomme quand le professeur l'aperçoit.
- Deux filles arrivent au collège vêtues de mini shorts et de tee-shirts laissant apparaître leur nombril.

Etude de document

1) Doc.2:

- Titre:
- De quoi s'agit-il ?

Autorisé ou interdit ?

À vous de jouer !

Pour chacun des cas, indiquez si cela est autorisé ou interdit en fonction du règlement intérieur du collège.

Si cela est interdit, pourquoi l'est-ce et que risque-t-on ?

Lisez bien le règlement intérieur et relevez le passage qui correspond au cas étudié.

Réfléchissez aux raisons qui peuvent expliquer cette interdiction.

Indiquez la sanction ou punition prévue.

Dilemme moral



Dilemme moral !

Réfléchissez au dilemme suivant :

Lou arrive en retard au collège presque chaque matin. En plus de lui faire manquer le début des cours, cette arrivée tardive, juste au moment où tout le monde s'est mis au travail, perturbe aussi les autres camarades.

À la Vie scolaire, Lou explique que le bus de 6h50 part trop tôt et que cela l'empêcherait de bien dormir, et que le bus de 7h50 est souvent un peu en retard...

Est-ce de sa faute ? Que devrait faire la Vie scolaire ?

Que doit faire Lou ?

Expliquez les avantages et les inconvénients des deux passages du bus, pour Lou et pour le fonctionnement de l'ensemble du collège.

Passage du bus à 6h50

Avantages	Inconvénients

Passage du bus à 7h50

Avantages	Inconvénients

Que doit faire la Vie scolaire ?

Expliquez les possibilités de punition ou d'action dont elle dispose et leurs effets possibles.

Actions	Effets possibles