

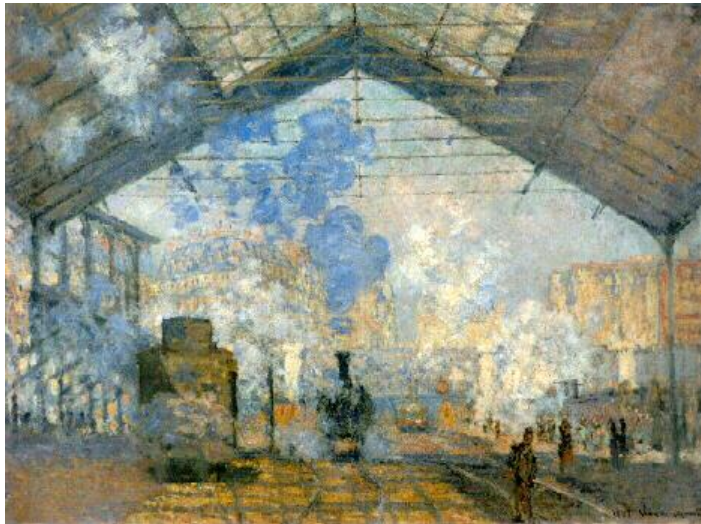
- ☛ Quelle est la nature de ce document ?

Ce document est un texte d'Emile Zola tiré de son œuvre La bête humaine de la série des Rougon-Macquart de 1890.

- ☛ Emile Zola parle d'une machine de quoi s'agit-il ?

Emile Zola parle du train fonctionnant au charbon comme machine folle.

Document 2 : La Gare Saint-Lazare, huile sur toile, 1877, Claude Monet :



- ☛ Quel est la nature de ce document ?

Ce document est une huile sur toile réalisée par le peintre français Claude Monet en 1877 représentant la Gare Saint-Lazare à Paris.

- ☛ Sur cette toile, décris les matériaux qui sont visibles et qui ont été développés au XVIIIe siècle.

Sur cette toile, on peut voir la fumée émanant du train au charbon, l'acier pour les constructions de la gare mais aussi pour les rails.

On avance le cours en EMC avec deux documents que nous reprendrons en classe à la reprise :

1. Les cadres d'intervention de l'armée française

Nature des 4 documents : Les 4 documents sont des photographies représentant les armées françaises.

D'après ces documents, décris où et comment l'armée française est déployée dans le monde.

L'armée est déployée partout dans le monde de différentes façons. Cela peut être sur terre avec des opérations spéciales comme celle de l'ONU au Liban. Cela peut aussi être dans les airs au service de l'OTAN pour des missions de surveillance aérienne et cela peut être aussi en mer pour lutter contre la piraterie voir même sous les mers avec des sous-marins nucléaires pour impressionner le monde.

2. Une défense régionale et européenne

Document 2 : L'Alliance atlantique et l'OTAN assurent une sécurité collective

Nature du document + date + nom du texte : Le document est un extrait du traité de l'atlantique nord datant de 1949 parlant de l'OTAN.

Quels sont les parties du monde concernés par ce traité ?

Les parties du monde concernés par ce traité sont l'Europe et l'Amérique du Nord.

Que permet ce traité en cas d'attaque d'une des parties citées ?

Ce traité prévoit en cas d'attaque d'une des parties citées, l'autre partie l'aidera militairement.

4A

Vendredi 3 avril : Géographie

Nous avançons dans le chapitre aujourd'hui avec une nouvelle fiche que nous aurions dû faire en classe. Vous aurez, comme la dernière fois, la correction ainsi que le cours lors de la prochaine semaine.

Etude de cas : Les Etats-Unis, le pays de la ville

1. Quelle est la nature du document ?

Le document est une carte de la mégapole du Nord-Est américain.

2. Quels sont les éléments qui montrent que New-York est connectée au monde ?

On peut voir que New-York est connecté au monde car il y a de nombreux aéroports internationaux, de grands ports et 2 flux d'échanges commerciaux.

3. Cite les principaux éléments se trouvant à New York ?

A New-York, on retrouve le siège de l'ONU, 2 aéroports internationaux, un port, un flux d'échange commercial avec l'Europe, l'Afrique et l'Asie, l'université de Columbia et des lieux de pouvoir économique et financier.

4. Quelle est la nature du document ?

Ce document est un texte concernant la métropolisation des Etats-Unis.

5. Pourquoi affirme-t-on que les Etats-Unis sont le pays de la ville ?

On peut affirmer que les Etats-Unis sont le pays de la ville car c'est à partir de ces dernières qu'est organisée la vie.

6. Quelle est la nature du document ?

Ce document est une carte des Etats-Unis représentant les aires métropolitaines du pays.

7. Comment évolue la population des métropoles américaines ?

La population des métropoles américaines évolue en permanence. Cependant, il faut noter que bon nombre de villes connaissent une très forte croissance depuis 2000.

8. Quelle est la nature de ce document ?

Ce document est une photographie représentant Las Vegas.

9. Quels secteurs d'activités ont permis le développement de Las Vegas ?

Les secteurs d'activités permettant le développement de Las Vegas sont le tourisme, le divertissement ainsi que l'industrie du jeu.