

Observatoire des Hirondelles 2013 - 11^{ème} année



Hirondelles rustiques

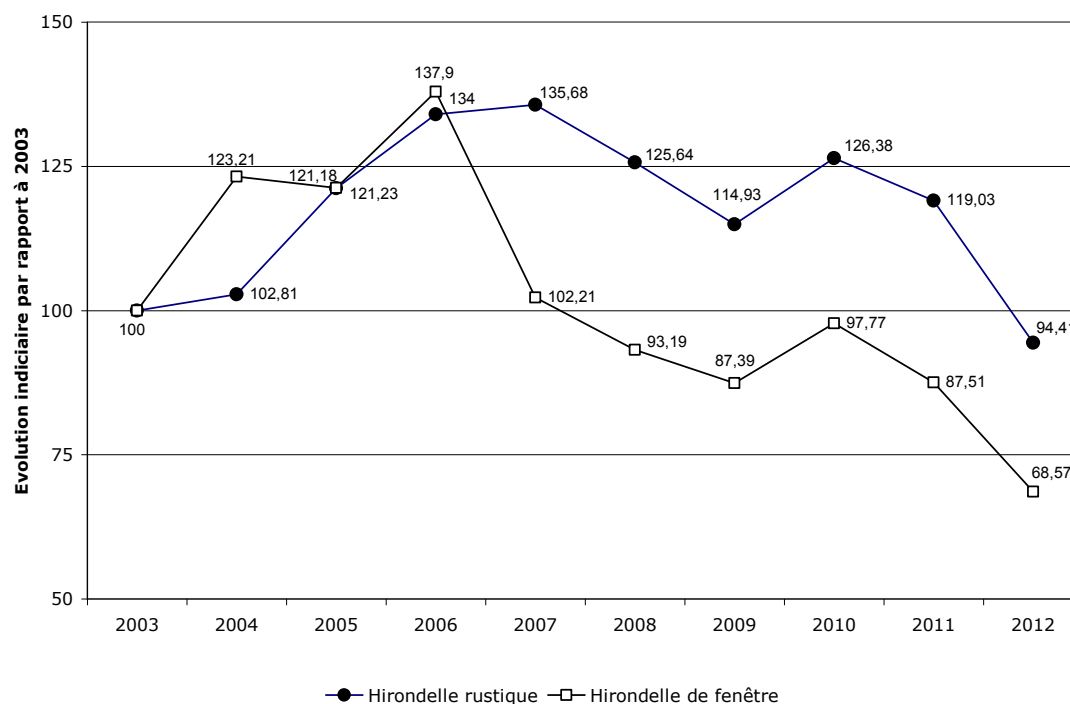
Photographie de Thierry Tancrez

Nos hirondelles toujours à la baisse

La courbe ci-dessous reprend les résultats de l'Observatoire depuis 2003. L'année 2012 se révèle être la plus mauvaise année jamais enregistrée pour les deux espèces d'hirondelles qui fréquentent nos habitations et bâtiments. Cela est particulièrement vrai pour l'hirondelle de fenêtre.

De 2011 à 2012, la baisse a été de - 20,6 % pour l'hirondelle rustique et de - 21,6 % pour l'hirondelle de fenêtre.

Vous découvrirez dans la suite de ce document que ces résultats ne sont malheureusement pas isolés et qu'ailleurs dans notre région et en France la baisse est sévère.



L'évolution des effectifs des deux espèces d'hirondelles est globalement parallèle. Elle diffère cependant par l'ampleur des variations, beaucoup plus marquées pour l'hirondelle de fenêtre qui est plus sensible aux aléas climatiques que l'hirondelle rustique. Son milieu de chasse plus en hauteur que l'hirondelle rustique est plus influencé par une météo pluvieuse et venteuse. Ses sites de nids majoritairement en extérieur rendent les nids plus fragiles et la réussite des nichées plus aléatoire que pour des familles élevées à l'intérieur de bâtiments comme chez l'hirondelle rustique.

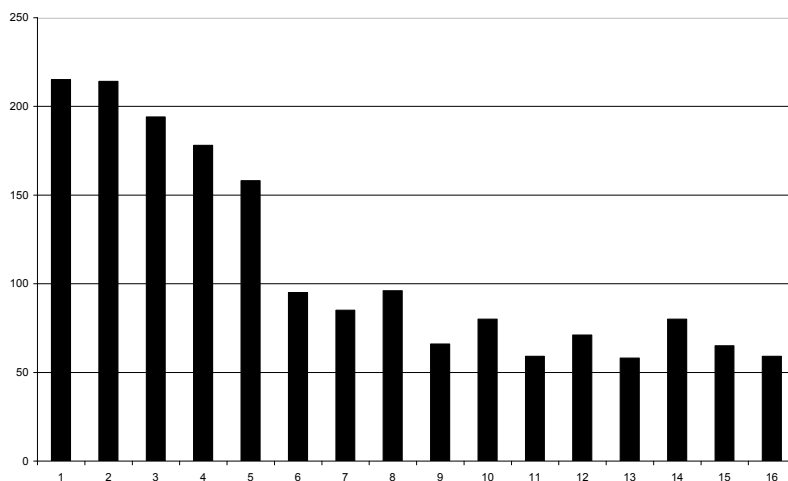
Quelques recherches et actions ailleurs dans notre région

Sans être exhaustives, voilà quelques initiatives parmi d'autres dans l'étude des effectifs d'hirondelles.

A **Villeneuve d'Ascq** les hirondelles de fenêtre sont comptées sur l'ensemble de la commune depuis 1997 par les ornithologues du GON "le Milouin". Le graphique ci-dessous met en évidence la chute des effectifs : la population est passée de 215 couples nicheurs en 1997 à 59 en 2012 soit une baisse de 72 % en 16 ans.



Hirondelle de fenêtre Photographie de Thierry Tancrez



A **Loos-en-Gohelle** à côté de Lens, les hirondelles rustiques et de fenêtre sont suivies par le CPIE Chaîne des terrils à la demande de la municipalité depuis 2008. Ici le nombre de jeunes produit par chaque couple est comptabilisé et les jeunes hirondelles rustiques sont baguées quand cela est possible. En 2008, il y avait 27 nids occupés d'hirondelles rustiques et 17 d'hirondelles de fenêtre. En 2012, il ne restait plus que 12 nids occupés d'hirondelles rustiques et 2 nids occupés d'hirondelles de fenêtre. Le nombre de nids suivis est faible, le résultat n'est pas généralisable, mais révèle cependant ce qui se passe actuellement dans nombre de communes de notre région.

	2008	2009	2010	2011	2012	Évolution 2008/2012
Hirondelle rustique	24	11	12	9	12	- 50 %
Hirondelle de fenêtre	17	7	3	4	2	- 88 %

A **Saint Amand les eaux**, la colonie d'Hirondelles de fenêtre installée sur l'ancien hôtel des thermes en lisière de forêt est suivie depuis 2004. L'effectif a baissé de 58 % en 9 ans et est passé de 29 à 12 couples en 2012.

	2004	2005	2006	2007	2008	2009	2010	2011	2012	Évolution 2004/2012
Hirondelle de fenêtre	29	28	34	27	32	23	19	15	12	- 58 %

Du côté des actions, l'association Chico-Mendez coordonne avec plusieurs partenaires, dont le GON, une opération intitulée « **Des hirondelles au coin de ma fenêtre** ». Son objectif vise à mener des actions de protection et de renforcement de colonies existantes et de sensibilisation de la population. Conseils, appuis techniques, poses de nichoirs et informations auprès des habitants sont menés à la demande de municipalités, de bailleurs sociaux ou de particuliers.

Actuellement, 11 communes dont **La Sentinelle, Trith-Saint-Léger, Valenciennes**, Fromelles, Maubeuge, Villeneuve d'Ascq... et 6 bailleurs sociaux ont souhaité participer à



l'opération. Un total de 155 nichoirs artificiels ont été installés sur des façades d'habitat collectif (41 nids), des bâtiments publics (60 nids sur des écoles, mairies, salles des fêtes) et chez des particuliers (54 nids). Si vous connaissez une colonie d'hirondelles de fenêtre menacée par des travaux de ravalement de façade, de peinture, ou de destruction de bâtiment ou si vous voulez aider ces oiseaux par la pose de nichoirs, vous pouvez contacter l'association à l'adresse suivante : contact@mn-chicomendes.org ou Christophe Ancelet qui transmettra.

Ailleurs en France

De nombreuses initiatives ont vu le jour pour suivre l'évolution des effectifs avec des méthodes diverses.

A l'échelle de la France, la Ligue pour la Protection des Oiseaux a lancé en 2012 une opération visant à dénombrer les hirondelles sur le plus de sites possible avec l'objectif de reconduire l'opération dans quelques années pour comparaison.

Le Muséum National d'Histoire Naturel pilote depuis 1989 un suivi des espèces communes basé sur des comptages d'oiseaux à partir de points fixes d'observation réitérés tous les ans. Ses résultats sont de faible fiabilité pour les hirondelles (comptage d'oiseaux en tout milieu et non de nids occupés) mais en indiquent néanmoins une tendance. Entre 1989 et 2011, l'hirondelle rustique y est en baisse de 34 % et l'hirondelle de fenêtre de 21 %.

Quelques autres exemples plus locaux mais aux résultats plus fiables car basés sur des suivis de nids : en **Aquitaine**, les deux espèces d'hirondelles sont suivies sur une vingtaine de communes depuis 2007, en **Midi-Pyrénées** des comptages des deux espèces ont été réalisés en 2010 et 2011 avec comme objectifs de les réitérer dans quelques années pour comparaison, dans les **Côtes d'Armor**, l'hirondelle de fenêtre a été recherchée dans plus de la moitié des communes du département de 2010 à 2012. En moyenne, il se trouve 6 nids occupés par commune. Le maximum est de 139 nids sur une commune dont la particularité de la colonie est d'être installée sur une falaise littorale.

En **Lorraine**, une association suit 26 colonies d'hirondelles rustiques soit un total de 120 à 140 couples

Dans la **Loire**, la LPO Loire a développé un réseau d'informateurs depuis 2007, ce sont 143 personnes qui participent en 2011.

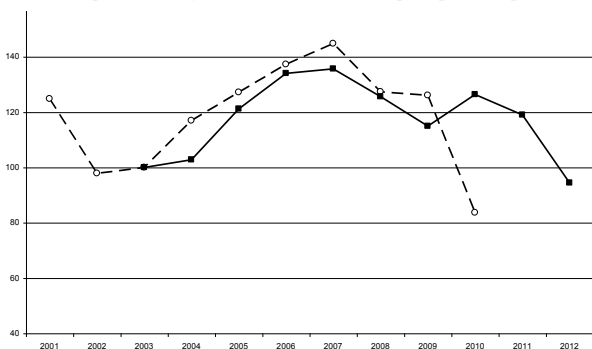
Mais c'est en Auvergne qu'un réseau d'observateurs est comparable à l'Observatoire des hirondelles de Scarpe-Escaut. Il est mené par la LPO Auvergne et fonctionne essentiellement avec des particuliers qui chaque année depuis 2001 informent du nombre de nids présents chez eux. En 2009, 159 participants suivaient 402 couples d'hirondelles rustiques et 1490 d'hirondelles de fenêtre (également des colonies sous des ponts). Les résultats obtenus sont directement comparables avec ceux obtenus en Scarpe-Escaut. Ce réseau a actuellement cessé de collecter les informations.

Les graphiques ci-dessous mettent en parallèle les résultats des deux régions.

Hirondelle rustique

Pointillés pour l'Auvergne 2001/2010

Trait plein pour Scarpe/Escaut 2003/2012



Hirondelle de fenêtre

Pointillés pour l'Auvergne 2001/2010

Trait plein pour Scarpe/Escaut 2003/2012



L'évolution d'effectifs de l'hirondelle rustique dans les deux régions est relativement similaire, hausse progressive de 2003 à 2007 puis légères baisses en 2008 et 2009. Les tendances pour l'année 2010 sont par contre totalement différentes. Une petite hausse est notée chez nous en Scarpe/Escaut consécutive à l'assez bonne reproduction du printemps 2009 alors que c'est une baisse sévère qui est enregistrée en Auvergne. Cette baisse est directement due à un coup de froid des 3 et 4 mai 2010. Des températures de 0 à 2° et 10 à 20 cm de neige au dessus de 600 m d'altitude ont provoqué une forte mortalité sur les oiseaux qui ayant pondu ne quittent pas leur nid. Les ornithologues Auvergnat estiment qu'au moins 20 % des adultes sont morts lors de cet événement exceptionnel.

Les évolutions chez l'hirondelle de fenêtre sont assez différentes entre les deux régions. L'espèce était globalement en hausse en Scarpe/Escaut et en Auvergne de 2003 à 2006. Alors qu'une baisse importante débute dès 2007 et se poursuit jusqu'en 2012 chez nous, les effectifs auvergnats poursuivent eux leur progression durant deux ans pour ne débiter la baisse qu'à partir de 2009. Cette différence pourrait être attribuée aux faibles succès de reproduction qui semblent avoir caractérisé les populations de Scarpe/Escaut suite à des conditions climatiques contrastées et globalement défavorables. Mois de mai et août très pluvieux en 2006, juin à août très pluvieux en 2007... Cependant, l'importance moindre des effectifs d'hirondelles de fenêtre suivis dans le nord peut biaiser les résultats.

A quoi s'attendre pour 2013 ?

Les conditions exceptionnellement froides des mois d'avril et mai n'ont pas facilité la vie des espèces insectivores comme les hirondelles. Leur arrivée a été contrariée par le froid qui a incité de nombreux oiseaux à ne pas entreprendre tout de suite la reproduction.

La construction des nids, notamment chez l'hirondelle de fenêtre a très vite été interrompue et les oiseaux ont quitté les lieux. Des rassemblements ont été observés aux abords des secteurs les plus riches en insectes : secteurs d'étangs et marais à l'abri du vent, massifs forestiers et zones bocagères... Le retour aux colonies ne s'est produit que début juin, mais semble-t-il, en rang clairsemé !

Les hirondelles rustiques avaient pour partie débuté leur reproduction au moment du fort refroidissement de mai et les jeunes en ont probablement souffert.

Il ne faut donc pas s'attendre à ce que 2013 soit une bonne année et l'on peut prédire que 2014 ne sera guère mieux car la production en jeunes ne sera pas exceptionnellement élevée cette année !

Fin mai, à Limoux et Carcassonne dans l'Aude, des dizaines de **Martinets noirs** ont été retrouvés morts dans les rues. Insectivores comme les hirondelles, les martinets chassent beaucoup plus haut et sont peu capables de se nourrir en louvoyant entre les arbres. En cas de mauvais temps, ils contournent la dépression sur deux à trois cents kilomètres... Or, au cours du mois de mai, le mauvais temps généralisé sur plusieurs centaines de kilomètres à la ronde n'ayant pas permis aux oiseaux de trouver des secteurs leur permettant de s'alimenter correctement est soupçonné d'être responsable de l'affaiblissement fatal des oiseaux.

L'Hirondelle rustique

Elle a le dessus entièrement sombre - bleuté.

Au-dessous, la gorge est rouge brique, le ventre clair et les deux plumes externes de la queue plus longues : "les filets" (plus particulièrement chez le mâle).

Sur la photo ci-contre il s'agit a priori d'un mâle adulte. Les taches blanches formant une barre à la queue prennent plus d'importance avec l'âge.

Son nid est une coupe entièrement ouverte sur le dessus.



L'Hirondelle de fenêtre

Elle a le dessus sombre - bleuté et une tache blanche très caractéristique à la base de la queue.

Au-dessous, gorge et ventre sont blancs. La queue est courte.

Sauf en cas de sécheresse et de pénurie de boue, son nid est entièrement fermé sur le dessus avec une unique petite ouverture de quelques centimètres.



Photographies de Thierry Tancrez

Un grand merci à tous pour votre fidèle participation !

Un nombre important de participants étant garant de résultats fiables n'hésitez surtout pas à inviter vos connaissances à nous rejoindre.

Les personnes n'ayant jamais participé à « L'Observatoire des Hirondelles » en Scarpe-Escout peuvent le faire cette année et sont bien venues.