

Juin 2017

Dossier enseignant

2^e année primaire

Consignes de passation

École : _____

Classe : _____

Prénom : _____

Nom : _____

Informations générales

1. **Il revient à chaque Pouvoir organisateur (ou à chaque école en cas de délégation) de définir la finalité de cette épreuve.**
2. **Nous ne proposons pas de pondération pour les différentes questions.** Cette pondération ne se justifie que lorsqu'on cherche à établir une note chiffrée qui doit résumer la compétence générale des élèves comme pour l'épreuve CEB par exemple. Toutefois, en fonction de la finalité de l'épreuve, le Pouvoir organisateur (ou l'école en cas de délégation) a la liberté de pondérer lui-même les questions.
3. **Il ne s'agit pas d'une épreuve CEB** ou même d'une évaluation externe non certificative. Ces deux épreuves sont marquées par une standardisation assez stricte des modalités de passation pour toutes les écoles. Pour le CEB, cela répond à une nécessité de mettre tous les élèves sur un même pied d'égalité. Pour les évaluations externes non certificatives, il faut également tendre vers une passation identique dans toutes les écoles pour permettre à chaque équipe éducative une comparaison qui a du sens. Cette comparaison doit aboutir à une analyse et une réflexion des forces et faiblesses des pratiques de classe. Nous laissons chaque Pouvoir organisateur (ou chaque école en cas de délégation) le soin d'adapter les épreuves ou les consignes de passation si cela s'avère nécessaire. Les fichiers en format Word sont également accessibles.
4. **Il s'agit d'une évaluation et non d'un modèle didactique.** En effet, une évaluation répond à des règles qui lui sont propres. Probablement la plus importante dans ce cadre-ci est d'éviter les emboitements. Cela veut dire que la réussite à une question ou série de questions ne doit pas être influencée par la réussite à une question précédente (ou série de questions). Or, en proposant un même support pour évaluer par exemple d'abord la lecture puis la production d'écrit (rédiger une fin alternative à une histoire), inévitablement la compréhension du texte influencera la qualité de la production d'écrit. Dans une situation d'évaluation, il s'agit d'éviter ce genre de cascades.

Nous avons également choisi de ne pas proposer un thème général ou un fil conducteur tout au long de l'épreuve. Si dans la vie d'une classe, il est légitime de mettre en place des projets qui font sens pour les élèves, cela est autrement plus complexe dans une évaluation qui ambitionne d'aborder les compétences essentielles. Avec un thème ou fil conducteur, les rédacteurs d'épreuve sont souvent face à deux choix :

- Renoncer à l'évaluation de certaines compétences qui ne colleraient pas au thème choisi ;
- « Tordre » le thème en élaborant des mises en situation complexes et elles-mêmes artificielles qui deviendraient des prétextes à l'évaluation de certaines compétences.

Nous avons choisi de couvrir un maximum les référentiels et sommes convaincus que les élèves comprendront le réel sens de ces épreuves : évaluer leur acquis pour leur permettre de progresser.

5. **N'oubliez pas que tout ne s'évalue pas avec des critères standardisés.** Nous avons construit une épreuve qui nous semble équilibrée au regard de ce qu'il est possible de faire avec des épreuves à large échelle de type CEB ou évaluation externe non certificative. Ces épreuves sont accompagnées de critères de correction dans un document différent.

Calendrier

Chaque case du tableau représente un temps de passation estimé de 30 minutes. Le temps ne doit pas être une entrave à la passation de l'épreuve.

L'horaire peut être aménagé.

Jour 1	Jour 2	Jour 3	Jour 4	Jour 5
Outils de la langue	Lecture de « Sous le lit de Léo »	Nombres (2)	Savoir écrire	Lire texte informatif
Récréation				
Nombres (1)	Lire texte narratif	Savoir écouter Traitement de données	Solides et figures	Grandeurs
Temps de midi				
	Histoire-géo		Sciences (1)	Sciences (2)

Matériel à prévoir

Les élèves devront avoir le matériel suivant :

- Matériel d'écriture courant (bic, crayon noir, stylo, gomme, effaceur) ;
- Crayons de couleur : bleu, vert, rouge, jaune ;
- Ciseaux ;
- Colle ;
- Latte graduée.

Du matériel spécifique est également nécessaire pour les expériences de sciences.

Consignes générales

1. Nous vous invitons à consulter les épreuves quelques jours avant la passation.
2. **L'enseignant va intervenir tout au long de la passation de l'épreuve.** En effet, à l'exception des parties « Lire – texte narratif » et « Lire – texte informatif », toutes les questions doivent être lues par l'enseignant. En procédant de la sorte, la lecture des consignes n'interfère pas avec l'évaluation des autres compétences. L'enseignant devra donc rythmer la passation des épreuves et s'assurer que chaque élève a eu le temps de répondre à la question avant de passer à la suivante.
3. **Pensez à ôter les référentiels et supports muraux** qui pourraient fournir des réponses aux élèves. Dans un contexte d'apprentissage, il est normal d'inciter les élèves à y accéder lorsqu'ils l'estiment nécessaire. Toutefois, ces supports peuvent interférer avec le processus d'évaluation. L'objectif de cette évaluation n'est pas d'évaluer l'accès et l'exploitation de ressources construites en classe.
4. Dans le carnet, figurent pour certaines questions des « zones de travail ». Ces zones sont des espaces dans lesquels les élèves peuvent librement travailler. Toutefois, les élèves peuvent évidemment avoir recours à des feuilles de brouillon pour toute la durée des épreuves.
5. Nous avons cherché à simplifier les consignes au maximum tout en cherchant à être le plus explicite possible. C'est un équilibre complexe à atteindre. Toutefois, chaque enseignant est invité à clarifier les consignes si cela s'avère nécessaire.

Consignes spécifiques

Outils de la langue

- **Question 15**

Vous devez dicter 4 phrases aux élèves. Vous pouvez répéter plusieurs fois ces phrases.

Phrase 1 : Je mange des bananes.

Phrase 2 : Marie joue dans la maison.

Phrase 3 : Papa parle avec René.

Phrase 4 : Léo et moi allons à la mer.

- **Question 16 : identification des mots**

Avant de laisser les élèves répondre à la question, vous devez identifier collectivement et oralement les 15 illustrations. Ensuite, vous devez annoncer aux élèves qu'ils auront 1 minute 30 pour trouver un maximum de mots. Il est utile d'insister sur le fait qu'il s'agit d'un exercice de rapidité.

Nombres 1

- **Question 1**

Les nombres à dicter sont : 8 – 16 – 20 – 55 – 17 – 49

Lire – texte narratif « Sous le lit de Léo »

Pour rappel, l'enseignant ne lira pas les questions de cette partie. La lecture de l'histoire devra se faire avant une récréation. Après la récréation, l'enseignant distribuera le questionnaire.

Les élèves pourront bien entendu retourner dans l'histoire pour répondre aux questions.

Histoire-géographie

- **Question 4**

En ANNEXE 1, vous trouverez 8 jeux d'illustrations à découper. Chaque enfant doit en recevoir un.

- **Question 7**

Consignes orales :

- Mets-toi à la place de Mirek et avance tout droit.
- Après la pharmacie, prends la 2^e rue à gauche.
- Avance puis prends la 3^e rue à droite.
- Au prochain carrefour, tourne à gauche.
- Puis prends la 1^{re} rue à droite.
- La sœur de Mirek l'attend au carrefour suivant.
- Trace une croix pour indiquer l'endroit où Mirek retrouve sa sœur.

- **Question 8**

En ANNEXE 2, vous trouverez 5 jeux d'illustrations à découper. Chaque enfant doit en recevoir un.

Nombres 2

• Question 7

Les additions à dicter sont :

- | | |
|------------|------------|
| a) $4 + 3$ | f) $6 + 6$ |
| b) $2 + 6$ | g) $8 + 5$ |
| c) $5 + 4$ | h) $6 + 7$ |
| d) $7 + 0$ | i) $7 + 7$ |
| e) $9 + 2$ | j) $9 + 8$ |

Savoir écouter

Vous avez à votre disposition un fichier audio mais également le texte (ANNEXE 3). Vous pouvez donc utiliser le fichier audio ou lire vous-même le texte. Il convient de structurer la passation comme suit :

1. L'enseignant explique le protocole suivant aux élèves. Ils connaîtront ainsi les différentes étapes.
2. 1^{re} audition – Les élèves n'ont pas le carnet sous les yeux.
3. Les enfants reçoivent le carnet. L'enseignant lit toutes les questions. Les enfants ne peuvent pas répondre.
4. 2^e audition - Les élèves ne peuvent toujours pas répondre.
5. L'enseignant lit chaque question en laissant le temps aux enfants de répondre.
6. 3^e audition – Les élèves peuvent répondre pendant l'audition.
7. L'enseignant laisse un peu de temps aux enfants pour compléter. Les questions ne doivent plus être lues.

Traitement de données

• Question 1

Une organisation en diagramme est proposée aux élèves à titre d'exemple. Le but étant de permettre aux élèves de comprendre la représentation de ce classement. L'enseignant peut exploiter cet exemple collectivement ou de manière autonome.

• Question 3

En ANNEXE 4, vous trouverez deux jeux de formes à photocopier. Vous devez remettre un seul jeu de formes à chaque élève. Les élèves devront tout découper sur les pointillés avant de commencer.

Savoir écrire

L'accent est mis sur le respect et l'application des codes d'une recette : titre de la recette, listes des ingrédients, présentation des actions à mener dans l'ordre chronologique, illustration. Nous avons choisi le thème de la recette imaginaire pour éviter que les élèves bloquent sur des aspects réels. De plus, vous avez à votre disposition un référentiel d'ingrédients, d'actions et de matériel (ANNEXE 5). Celui-ci peut être remis aux élèves durant la rédaction. Avant de débiter, vous devez expliciter la tâche. Nous avons choisi de ne pas mettre d'exemple concret pour éviter que les élèves plagient la recette exemplative.

Solides et figures

• Question 1

Consignes orales :

- Départ sur la case D10.
- Avance de 2 cases vers la gauche.
- Monte d'une case.
- Avance d'une case vers la gauche.
- Monte de 5 cases.
- Avance de 4 cases vers la droite.
- Monte de 2 cases.
- Avance d'une case vers la gauche.
- Monte d'une case.
- Trace une croix dans la case d'arrivée.

Sciences (1)

• Question 2

Avant de répondre, les élèves doivent disposer du temps nécessaire pour observer la clé de détermination et comprendre le principe de classification. Pour aider les élèves, l'enseignant réalisera l'exemple avec eux (la feuille de hêtre). Il explicitera son cheminement dans la clé, les flèches indiquant un choix à opérer.

1. La feuille est-elle simple **ou** composée ?
 - Elle est simple (caractéristique 1)
2. Cette feuille simple est-elle palmée **ou** lisse **ou** dentée **ou** lobée ?
 - Elle est lisse (caractéristique 2)
3. Cette feuille est simple **et** lisse
 - C'est une feuille de hêtre (nom)

L'enseignant précisera qu'il faut aller chercher un élément dans CHACUNE DES TROIS colonnes du tableau (2 caractéristiques + le nom de l'arbre)

Lire – texte informatif « Mon jardin vitaminé »

Pour rappel, l'enseignant ne lira pas les questions de cette partie. Les élèves découvriront les questions préalablement. Seulement après avoir pris connaissance de ces questions, ils recevront le livret « Mon jardin vitaminé ». Le but de cette procédure est de donner un projet de lecture aux élèves. Ils devront parcourir le livret pour trouver les réponses aux questions. Il n'est donc pas obligatoire de lire l'intégralité du livret pour répondre aux questions.

Grandeurs

• Question 3

Les élèves devront répondre à cette question en fonction de l'horaire réel de la classe.

Sciences 2

• Question 1

Il s'agit de deux expériences.

Il est important que chaque enseignant teste les deux expériences au moins quelques jours avant la passation notamment pour vérifier que le matériel est adéquat.

Ces deux expériences peuvent être menées au choix :

- par chaque élève, individuellement ;
- par les élèves répartis en groupe ;
- par l'enseignant lui-même. Dans ce cas, il est important que les élèves assistent par petits groupes à ces expériences pour qu'ils puissent bien voir ce qu'il se passe.

Expérience 1

Matériel à prévoir

Apporté et utilisé par le titulaire

Un bac d'eau rempli à moitié
Un verre vide
Un flotteur (ex. un bouchon en liège)



Apporté et utilisé par le ou les élèves

Deux bouteilles de tailles différentes :

- Une grande (2l) dont on a coupé le dessus et remplie d'eau à moitié.
- Une petite (1/2 l) dont on a coupé le fond
- Un flotteur

Mode opératoire

Avant l'expérience, l'enseignant informe les enfants qu'ils devront être attentifs à ce qu'il va se passer. Ni l'enseignant ni les enfants ne doivent faire de commentaires sur ce qu'ils observent.

Déroulement

1. Retourner le verre sur le flotteur.
2. Enfoncer ce verre dans l'eau.

Ce qu'il doit se passer (à ne pas communiquer aux élèves)

1. Le flotteur coiffé par le verre s'enfonce dans l'aquarium.
2. L'eau ne monte pas dans le verre.



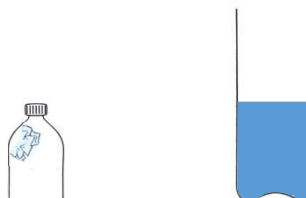
Après cette expérience, les élèves retournent dans leur carnet pour répondre à la première partie de la question : « Coche ce qui s'est passé ».

L'enseignant explique ensuite la seconde expérience en mimant ce qu'il va faire. Attention, il est important de ne pas réaliser l'expérience 2 avant de répondre à la partie suivante : « Après avoir vu l'expérience 1, à ton avis que va-t-il se passer dans l'expérience 2 ».

Expérience 2

Matériel à prévoir

Apporté et utilisé par le titulaire	Apporté et utilisé par le ou les élèves
Un bac d'eau rempli à moitié Un verre vide Un mouchoir en papier collé au fond du verre.	Deux bouteilles de tailles différentes : <ul style="list-style-type: none"> • Une grande (2l) dont on a coupé le dessus et remplie d'eau à moitié. • Une petite (1/2 l) dont on a coupé le fond et <u>dans laquelle on a collé un morceau de mouchoir en papier.</u>



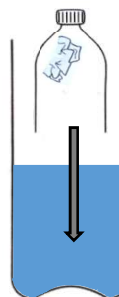
Mode opératoire

Déroulement

Plonger verticalement la petite bouteille dans la grande.

Ce qu'il doit se passer (**à ne pas communiquer aux élèves**)

L'eau ne monte pas dans la bouteille et le mouchoir reste sec.



Les enfants retournent à leur carnet et répondent à la dernière partie de la question : « Après cette deuxième expérience, note ce que tu as vu ».

ANNEXE 1 – Histoire-géographie – Question 4



ANNEXE 2 – Histoire-géographie – Question 8



Annexe 3 – Texte du savoir écouter

Cot Cot Cot, c'est un œuf !

As-tu déjà entendu l'expression « quand les poules auront des dents » ? Cette expression courante veut dire que tu peux toujours attendre pour avoir quelque chose... parce qu'une poule n'a pas de dents. C'est le gésier, une poche très musclée de son estomac, qui écrase les aliments.

La poule mange de tout : des aliments d'origine animale et végétale. Elle est donc omnivore. Elle adore les vers de terre, les insectes, les fruits et les graines qu'elle attrape avec son bec, on dit alors qu'elle picore.

Si tu adores les œufs et que tu possèdes un jardin, tu peux créer un petit poulailler. Trois poules suffisent pour gâter une famille de bons œufs frais ! En plus, pas besoin de coq, la poule ne doit pas s'accoupler avec un mâle pour pondre des œufs.

Pense simplement à construire un abri avec de la paille où elle pourra s'isoler pour pondre. Quelques bouts de planches en hauteur lui serviront de lit, car la poule aime se percher dans un endroit tranquille pour dormir. Les poules se couchent en même temps que le soleil et se lèvent dès qu'il pointe le bout de son nez. Il n'est donc pas étonnant pendant l'hiver de voir une poule se coucher vers 17 heures.

D'ailleurs lorsqu'une personne va dormir assez tôt, on lui dit « Et alors, tu vas te coucher avec les poules ! »

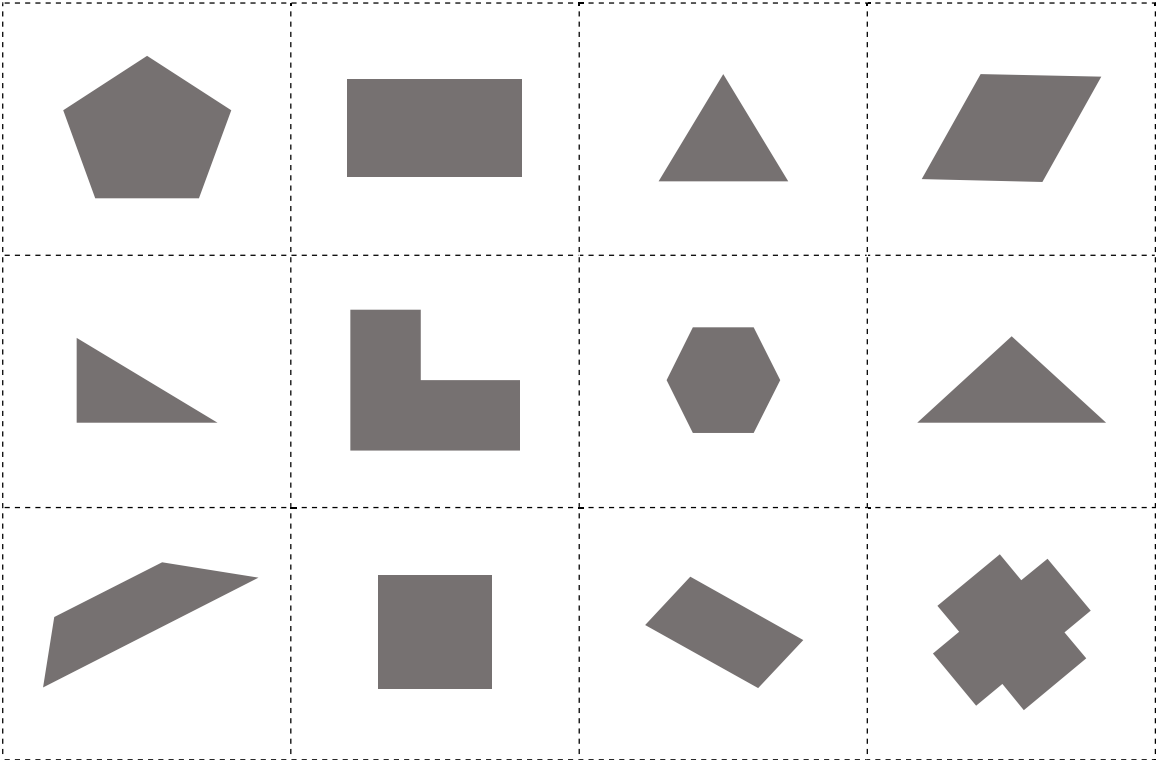
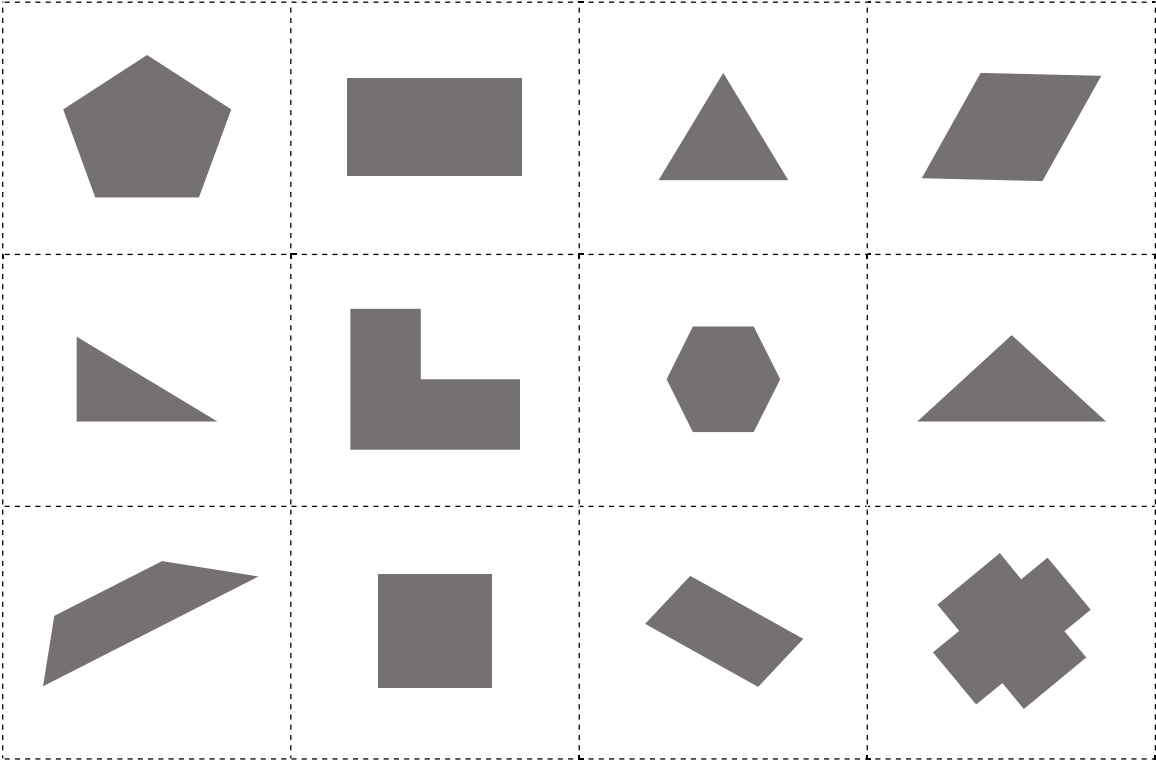
Il est important de protéger le poulailler des prédateurs, car le renard, la belette et la fouine s'attaquent aux poules.

Sais-tu qu'une poule peut manger jusqu'à 150 kg par an de déchets alimentaires ?

C'est pourquoi, pour limiter le nombre de déchets qui partent à la poubelle, certaines communes offrent des poules aux familles qui souhaitent en adopter.

Quelle bonne idée ! Non seulement on réduit le nombre de sacs-poubelle, mais en plus on peut savourer en famille des œufs sur le plat, des œufs à la coque, des œufs cuits durs et de bonnes omelettes !

Annexe 4 : Traitement de données



Annexe 5 – Supports du Savoir écrire

Quelques idées d'ingrédients pour ta recette

amande
bave d'escargot
champignon magique
cheveu d'ange
concentré de sang d'araignée
copeau de noix
eau de bleuet
écaille de sirène
écorce d'arbre aux fées
émincé de peau de serpent grillé
graine de coquelicots
jus de citrouille
néufar séché

pétale de violettes
plume d'aigle magique
poil de sanglier
pomme d'amour
poudre d'étoiles
poudre de peau de serpent
poudre de perlimpinpin
poudre de squelette broyé
salive de dragon
sang de dragon
scarabée doré
venin de serpent
ver de terre géant

Les actions

ajouter
arroser
assaisonner
couper
cuire
décorer
dorer
écraser
enfournier

farcir
fariner
fouetter
gratiner
griller
huiler
mélanger
mixer
plonger

râper
remplir
remuer
rissoler
rôtir
saler
saupoudrer
servir
tailler

Le matériel



Une louche



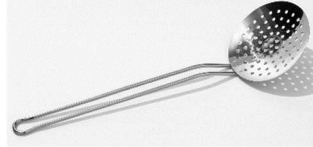
Un four à micro-ondes



Un couteau



Un moule à gâteau



Une écumoire



Un rouleau à pâtisserie



Un poêlon



Une poêle



Un bocal



Un wok



Une casserole



Une spatule



Une cuillère en bois



Une cuillère à café



Une passoire



Une fourchette



Un ramequin



Un plat à gratin



Une assiette plate



Un bol



Une tasse



Un fouet



Un mixer



Un verre



Un saladier



Un grille-pain



Un four