

SEQUENCE : La digestion.

SEANCE 2 : (60 mns)

OBJECTIF : Que deviennent les aliments que je mange ?

Acquisition de vocabulaire nouveau.

COMPÉTENCE : Légender un schéma et placer des éléments dans l'ordre par rapport à un texte .

Matériel : Texte du voyage d'une pomme (DOC2)
Schéma à légender avec étapes de la digestion (DOC3 + ANNEXE).
Ciseaux/ colle/Feutres

DEROULEMENT :

Rappel de la séance précédente.

Nous avons cherché à comprendre quel trajet font 1/ les aliments 2/ la barrette de Léa (qu'est-elle devenue ??) 3/ le morceau de pomme ou de pain.

Rappel des hypothèses envisagées : 1. les aliments passent dans un « tuyau » droit 2. Les aliments ne ressortent pas du corps 3. Les aliments restent dans l'estomac, 4. les aliments passent dans tout le corps.

Sortir le paperboard. (a fin de valider ou non dans la séance)

« Nous allons vérifier nos schémas de la dernière séance et voir ce que deviennent les aliments que nous mangeons. »

Phase 1 : Donner le texte « Le voyage d'une pomme » (DOC2) à tous les élèves

- Lecture individuelle puis collective.
- Discussion / souligner les mots importants.

Phase 2 : Donner le document Schéma à légender avec étapes de la digestion (DOC3).

« Remettez dans l'ordre les étapes de la digestion par rapport à ce que nous avons appris dans ce texte. »

Travail individuel puis correction collective au tableau (avec agrandissement A3)

ETAPE 1 : mastication

ETAPE 2 : déglutition

ETAPE 3 : transformation

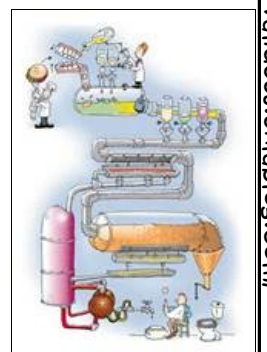
ETAPE 4 : absorption

ETAPE 5 : évacuation

Phase 3 : « Maintenant, nous allons légender ensemble le schéma de la digestion. » (cf correction plus loin)

Avant de clore la séance, « A votre avis, comment de temps dure la digestion ? »

(Noter les réponses sur une feuille afin de valider lors de la prochaine séance)

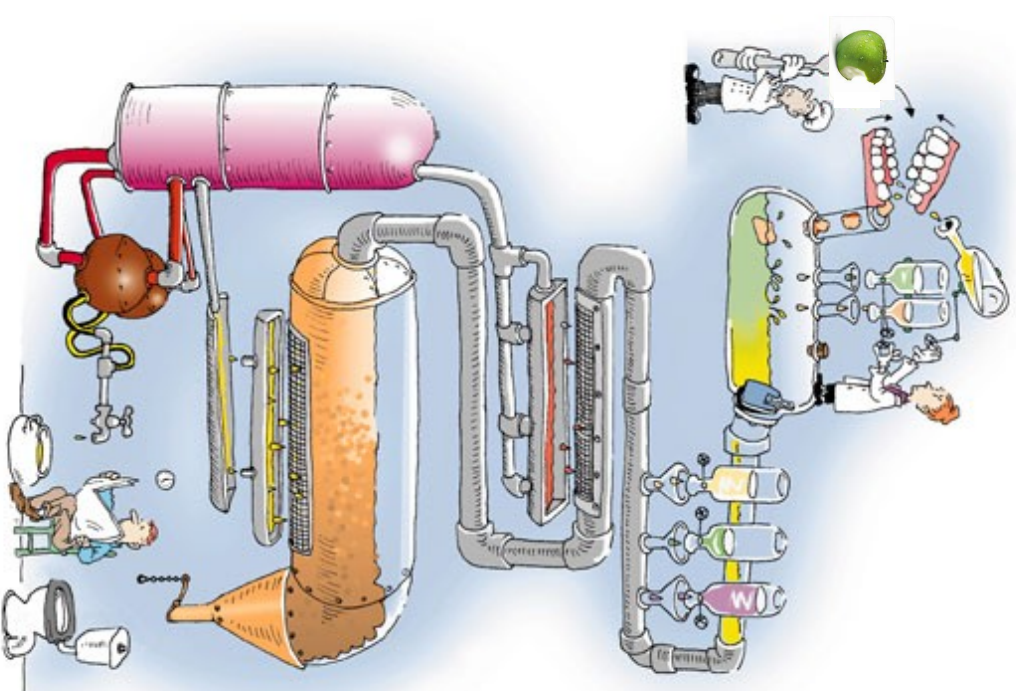


VOYAGE D'UN MORCEAU DE POMME

SCIENCES

Que devient le morceau de pomme que tu avales distraitemment ? Après avoir été **mâché**, souvent pas assez longtemps malheureusement, il est imprégné de **salive** qui permet de commencer la digestion. Le **passage** dans le tube digestif peut se faire sans difficulté, une petite lame appelée **épiglotte** bloque l'entrée de la trachée... Si tu n'avales pas trop vite ! Sinon, tu t'étrangles et tu risques de t'étouffer si la bouchée passe dans tes poumons ! La descente dans l'**œsophage** est très rapide, des petits muscles se contractent pour faire avancer la bouchée. Quelques secondes suffisent pour que la bouchée se retrouve dans l'**estomac**. Enfermés dans cette poche, les morceaux se font **brasser** et rencontrent des substances chimiques qui aident la digestion à se faire. Au bout de quelques heures, ils sont devenus comme une **bouillie**. L'estomac s'ouvre et la bouillie passe dans l'**intestin grêle**. Elle se fait presser tout au long des 6 mètres de ce long tube enroulé dans ton ventre.

D'autres substances chimiques venant de l'intestin, du foie et du pancréas, terminent la digestion de ce qui au départ était une soupe pomme. La digestion libère tout ce qui composait la pomme et qui est utilisable par le corps : les vitamines, les sucres, les protéines, les graisses, l'eau et les éléments minéraux. Tous ces éléments nutritifs passent alors dans le **sang** par les nombreux capillaires qui tapissent l'intestin grêle. Tout ce qui n'est pas utilisé est éliminé. Les déchets passent alors dans le **gros intestin** appelé aussi côlon. La plus grosse partie de l'eau contenue dans ces déchets est alors absorbée. Tous les **déchets** de la digestion de cette pomme sont assemblés puis expulsés par l'**anus** sous forme d'**excréments** (caca, fèces ou selles).

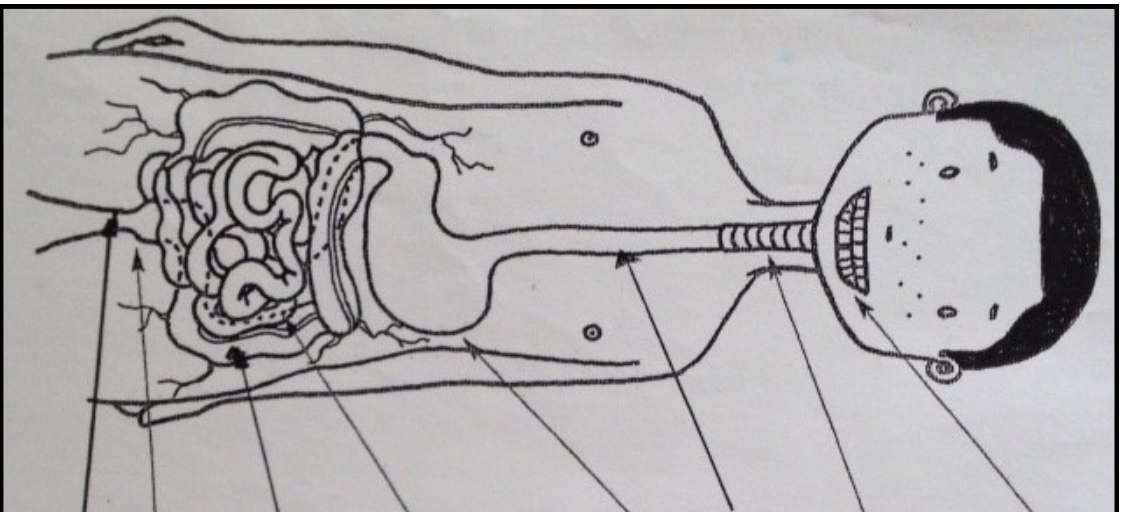


Prénom : _____

LA DIGESTION

SCIENCES

Légende :



Colle dans l'ordre les étapes de la digestion :

ANNEXE I ÉTIQUETTES LES ÉTAPES DE LA DIGESTION

Absorption : ces fragments arrivent à l'intestin grêle où les fragments utiles passent à travers les parois pour rejoindre les vaisseaux sanguins.

Mastication : Les dents réduisent les aliments en bouillie.

Déglutition : Lorsque l'on avale, les aliments passent dans le pharynx, puis dans l'œsophage.

Évacuation : Les fragments inutiles continuent leur chemin dans le gros intestin, où ils sont transformés en déchets. Ils seront évacués par l'anus.

Transformation : Dans l'estomac, les aliments sont décomposés en minuscules fragments.

Absorption : ces fragments arrivent à l'intestin grêle où les fragments utiles passent à travers les parois pour rejoindre les vaisseaux sanguins.

Mastication : Les dents réduisent les aliments en bouillie.

Déglutition : Lorsque l'on avale, les aliments passent dans le pharynx, puis dans l'œsophage.

Évacuation : Les fragments inutiles continuent leur chemin dans le gros intestin, où ils sont transformés en déchets. Ils seront évacués par l'anus.

Transformation : Dans l'estomac, les aliments sont décomposés en minuscules fragments.

Absorption : ces fragments arrivent à l'intestin grêle où les fragments utiles passent à travers les parois pour rejoindre les vaisseaux sanguins.

Mastication : Les dents réduisent les aliments en bouillie.

Déglutition : Lorsque l'on avale, les aliments passent dans le pharynx, puis dans l'œsophage.

Évacuation : Les fragments inutiles continuent leur chemin dans le gros intestin, où ils sont transformés en déchets. Ils seront évacués par l'anus.

Transformation : Dans l'estomac, les aliments sont décomposés en minuscules fragments.

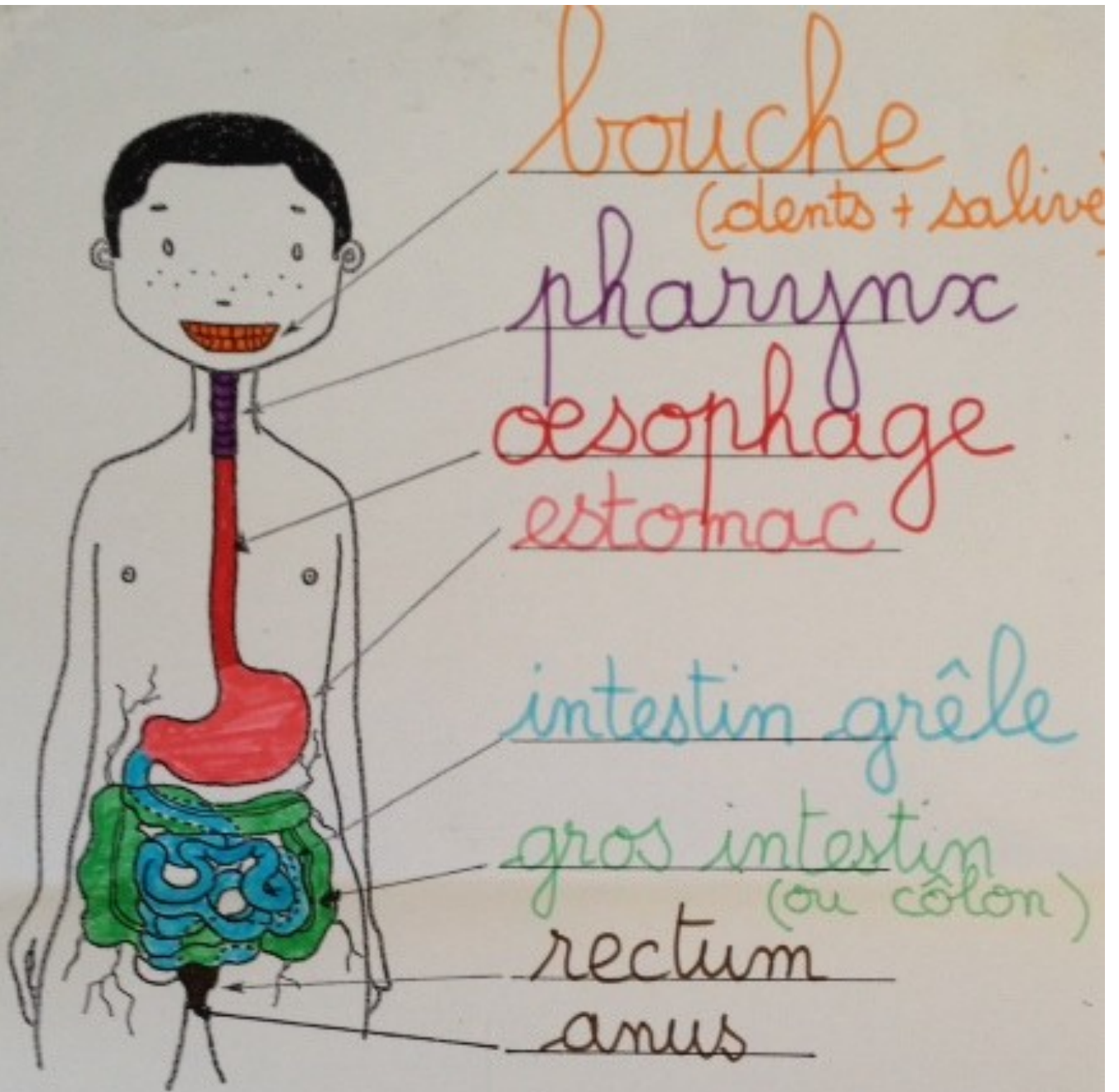
Absorption : ces fragments arrivent à l'intestin grêle où les fragments utiles passent à travers les parois pour rejoindre les vaisseaux sanguins.

Mastication : Les dents réduisent les aliments en bouillie.

Déglutition : Lorsque l'on avale, les aliments passent dans le pharynx, puis dans l'œsophage.

Évacuation : Les fragments inutiles continuent leur chemin dans le gros intestin, où ils sont transformés en déchets. Ils seront évacués par l'anus.

Transformation : Dans l'estomac, les aliments sont décomposés en minuscules fragments.



LA DIGESTION