

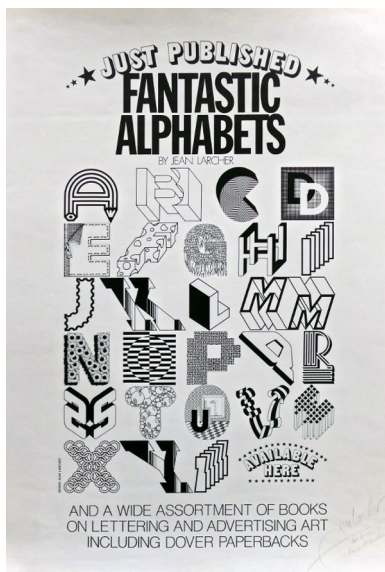
Durant plus de 50 ans, François Richaudeau a collectionné des affiches en relation avec la culture du livre, les techniques d'impression, la typographie et l'histoire des écritures. Cette exposition en présente une sélection. En voici quelques exemples :

L'écriture retrouvée



Les outils d'écriture révèlent l'originalité des cultures. La calligraphie arabe continue d'avoir recours au calame (taillé dans du bambou). Le pinceau et l'encre de chine sont privilégiés dans la réalisation des idéogrammes. En France, la plume d'oie a été utilisée dans le passé, au XIX^{ème} et XX^{ème} siècle, les outils de l'écriture scolaire : plume d'acier, encre violette ont marqué des générations d'écoliers avant l'introduction du stylo à bille et des feutres.

Fantastic Alphabets Jean Larcher



Dans l'histoire de l'humanité, on considère que l'introduction des alphabets est aussi importante que l'invention de la roue. Aujourd'hui leur utilisation nous est familière mais au delà de la série de lettres ABCDEFG... à partir desquelles on peut écrire, penser, communiquer, leurs formes en elles- mêmes peut donner lieu à d'autres découvertes et d'autres surprises comme ici avec les alphabets fantastiques imaginés par le calligraphe Jean Larcher.

Affiche sur les hiéroglyphes



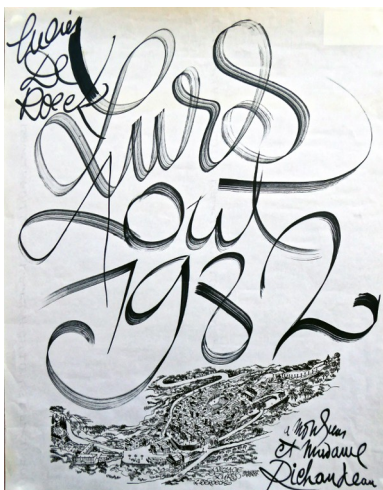
L'écriture est la représentation de la pensée et du langage humain par des signes. Elle est un moyen durable et privilégié de communication entre les hommes. Les premières écritures remontent à plus de 5000 ans avant JC et sont marquées par le dessin. Les premières tablettes étaient d'argile et recueillaient une écriture cunéiforme. En Egypte, les hiéroglyphes utilisent un système de pictogrammes qui représentent des objets.

Sonia Delaunay ABCDEF



On constate sur cette affiche que l'aspect esthétique l'emporte sur toute autre dimension. La suite des premières lettres de l'alphabet redessinées avec leur ombre colorée et liées dans l'espace selon une dynamique de mouvement et de couleurs constitue un tableau, une œuvre d'art.

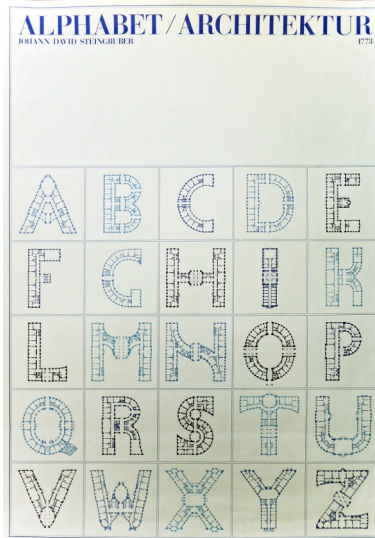
Lurs 1982



L'auteur affichiste et graphiste belge De Roeck particulièrement connu pour avoir créé le logotype de l'exposition universelle de 1958 et qui sera à l'origine du style atome a dédié cette affiche à M et Mme Richaudeau. Le plan du village apparaît vu du ciel. L'annonce qui remplit toute la partie supérieure est manuscrite. Une calligraphie libre qui privilégie les formes arrondies et l'alternance des pleins et des déliés.

Dans les années 50, le village de Lurs qui n'avait pas l'eau courante se dépeuplait. Aujourd'hui, il est devenu un lieu emblématique où chaque année se déroulent les rencontres internationales de LURE qui réunissent des créateurs de caractères, des graphistes, des éditeurs, des écrivains, des pédagogues, des chercheurs et des designers. François Richaudeau vécut dans le village au cœur duquel on peut emprunter actuellement le chemin des écritures : un parcours pour comprendre l'histoire de l'écriture.

Où vont-ils ? Abécédaire de Jean Alessandrini



L'abécédaire servait autrefois à transmettre les premiers rudiments d'enseignement de la lecture et de l'écriture ; il est resté le symbole de l'alphabétisation, mais il ne constitue plus un outil d'apprentissage systématique de la lecture. Les présentations souvent très originales des mots en font aujourd'hui plutôt un genre littéraire proche de l'imagier, du documentaire ou du livre d'art et de poésie

Jean Alessandrini est écrivain, auteur de romans pour la jeunesse, illustrateur et typographe. Il a créé une quarantaine de polices de caractères (chez Hollenstein mecanorma) et proposé une nouvelle classification typographique. Il a publié une monographie : « Jean Alessandrini, le poète de la lettre » édité par Yves Perrousseau, compagnon comme lui des rencontres internationales de Lure. Il imagine, à partir des formes des lettres de l'alphabet un logement La lecture s'effectue à plusieurs niveaux, on observe une suite ordonnée de lettres reconnaissable immédiatement et un animal parfois accompagné d'objets qui l'entrelace ou le prend « pour logement » utilisant les cavités naturelles, C'est ainsi qu'un se love dans le Q.

Fraktur original



L'écriture se serre pour gagner de la place, le caractère est brisé, fracturé de là le terme FRAKTUR.

En Allemagne, il y a encore peu, les petits écoliers apprenaient à lire et à écrire en caractères gothiques. Tomi Ungerer auteur jeunesse très connu a publié une autobiographie « A la guerre comme à la guerre » dans lequel il raconte comment, après l'annexion de l'Alsace, il a dû passer du modèle français (cursive, cahier à réglure Sieyès) au modèle allemand (Gothique) Il écrit : « Le plus difficile était d'apprendre à écrire en **Sitterlindschrift**, l'écriture gothique. Cette calligraphie pointue en dents de scie me paraissait hideuse après l'ondulation des cursives ».

RETZ : l'originalité d'un nom et d'un logo



D'où vient le nom ? A-t-il un rapport avec le Cardinal de Retz ? Non, on apprend, sur le site de l'éditeur, que c'est un emprunt allusif de François Richaudeau, le fondateur de la maison, à un domaine de la forêt de Marly près duquel il habitait dans les années 1970. Ce domaine portait le nom de Désert de Retz et avait été créé au XVIII^e siècle sur d'anciennes chasses royales et sur les ruines du village de Retz. C'était, avant l'heure, une sorte de « parc d'attraction » mêlant essences rares, jardin botanique et aménagements divers (vallons, étang, île, serres) dont 17 pavillons représentant des monuments remarquables (pyramide, colonne, pavillon chinois, tombeau, obélisque...).

Le logo des éditions RETZ reste lisible dans les sens horizontal et vertical, les deux lettres, l'initiale et la finale formant les deux diagonales. Il s'inscrit dans un carré magique, à l'intérieur duquel figure un cercle qui rappelle l'homme aux proportions parfaites dessiné par Léonard De Vinci, il renvoie à la passion de l'éditeur pour le savoir et sa transmission et évoque l'époque de la renaissance. Conservé sous forme d'affiche, le logo a été choisi avec quelques dizaines d'autres, parmi les 500 affiches de la collection Richaudeau, pour l'exposition itinérante « Quand la lettre se fait image »

L'écriture à ses débuts ne fut pas créée pour transcrire la parole, avec toutes les nuances grammaticales et lexicales du langage. Elle fut conçue comme un système symbolique distinct de communication, un moyen graphique destiné à garder en mémoire des données quotidiennes et collectives propres à chaque communauté, fixant des idées et des concepts, mais non leur expression linguistique. L'ABC daire des écritures - BNF

L'émergence de la lettre dans l'histoire de l'écriture

L'exposition quand **la lettre se fait image** présuppose une forme de circularité ; de l'image à la lettre et de la lettre à l'image. Le pouvoir symbolique de la lettre se dégage progressivement de l'iconicité pour conduire à l'abstraction et y revient avec les arts plastiques. Les références ci-dessous ont pour but de fournir aux enseignants et au public des pistes d'exploitation possibles.

Pour illustrer l'aventure des écritures : <https://www.youtube.com/watch?v=15FYKa-Uewk>

Visite du chemin des écritures à Lurs : <http://delure.org/lassociation/chemin-des-ecritures>

L'enseignement de la lettre

Au delà des rencontres formelles de l'élève avec les lettres et l'apprentissage de l'alphabet, un enseignement de la lettre, en tant que signe et objet d'art, contribue à mettre en évidence son aspect conventionnel. La manipulation de matériaux les plus divers : morceaux de bois, allumettes, spaghettis, renforce l'appropriation d'un code et peut également, au hasard des rencontres, revêtir un aspect esthétique (photos : allumettes, verres, cailloux)

L'invention des alphabets

On trouvera sur le site de la BNF qui en la matière fait référence, une synthèse

<http://classes.bnf.fr/dossiecr/in-pheni.htm>

Les abécédaires : au croisement de la littérature et des arts. Une malle de 30 abécédaires très variés dans leur présentation et leurs contenus est à disposition des visiteurs.. Outils des savoirs de l'enfance et d'accompagnement de la lecture, les abécédaires transcendent désormais les genres et deviennent un lieu-support de jeu, de surprise et de créativité. La puissance évocatrice de la lettre conjugée aux arts graphiques et à la poésie démultiplie les effets visuels et l'imagination du lecteur : http://webinstit.net/artsplast/alphabet/presentation_alphabet.htm

Le logotype fait partie de notre univers familier, la publicité commerciale et industrielle l'a parfaitement intégré dans les stratégies de communication. Pour autant, l'évidence de son message l'adéquation entre les signes sont souvent riches d'une histoire et d'une réussite sur lesquelles il peut être judicieux de s'interroger. Demander aux élèves de réaliser. un logo leur permet d'unir lettres et images au service d'une idée.

https://www.google.fr/search?q=fabriquer+des+logos&ie=utf-8&oe=utf-8&gws_rd=cr&ei=b7QVV8L6A4Gta4SmsNAM#q=logotype+%2B+arts+graphique

De la lettre à l'image comme œuvre d'art

Poètes et peintres, une exposition du centre Pompidou propose un éclairage sur les utilisations de la lettre par les artistes

http://mediation.centrepompidou.fr/education/ressources/ENS-Lettre_image/index.html