

Casimir (Phildar – ambiance N°4)



26. Casimir
Entièrement tricoté
en Lambswool et
finitions au crochet.

 2^{1/2} 2,5

2003 Brauhier - Izard - www.phildar.com



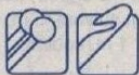
Casimir



26

POUPÉE
CASIMIR

N° 389 - D2 - 476

**DIMENSION**

43 cm de haut

QUALITÉ (Nombre de pelotes)

QUALITÉ	COLORIS	QUANTITÉS
LAMBSWOOL	MELON	4
	SOLEIL	1
	CURRY	1
	NOIR	1
	BLANC	1

Composition du modèle :

51 % Laine d'Agneau

49 % Acrylique

AIGUILLES - CROCHET

Aiguilles n° 2,5

Crochet n° 2,5

FOURNITURES

Non commercialisées chez PHILDAR : de la bourre

POINTS EMPLOYÉS

Jersey

Point Mousse

Maille en l'air

Maille coulée

Maille serrée

Mailles serrées rabattues ensembles

REALISATION

Important : Pour la réalisation de ce modèle, tricoter avec des aiguilles n° 2,5 pour une meilleure tenue et suivre les diagrammes respectifs en sachant que **1 carré = 1 m. et 1 rg.**

CORPS (devant et bras) : se compose de 2 parties.Monter 3 m. col. MELON, aig. n° 2,5, tric. en jersey en **suivant le diagramme** pendant 52 rgs et laisser les 29 m. en attente.Monter 11 m. col. MELON, aig. n° 2,5, tric. le bras en jersey en **suivant le diagramme** pendant 22 rgs et laisser les 19 m. en attente.Réunir les 2 morceaux sur une même aig. en ajoutant 1 m. au centre, cont. en **suivant le diagramme**, et à 84 rgs **de haut. tot.**, rab. les 3 m. restantes.

Tric. la seconde partie en sens inverse.

CORPS (dos et bras) : se compose de 2 parties.Monter 3 m. col. MELON, aig. n° 2,5, tric. en jersey en **suivant le diagramme** pendant 60 rgs et laisser les 19 m. en attente.Monter 11 m. col. MELON, aig. n° 2,5, tric. le bras en jersey en **suivant le diagramme** pendant 24 rgs et laisser les 18 m. en attente.Réunir les 2 morceaux sur une même aig. en ajoutant 1 m. au centre, cont. en **suivant le diagramme**, et à 90 rgs **de haut. tot.**, rab. seulement les 12 m. restantes.

Tric. la seconde partie en sens inverse.

PARTIE INTERCALAIRE DU BAS DU DOS :Monter 3 m. col. MELON, aig. n° 2,5, tric. en jersey en **suivant le diagramme**, et à 34 rgs **de haut. tot.**, rab. les 3 m. restantes.**JAMBES (partie extérieure) :** Monter 28 m. col. MELON, aig. n° 2,5, tric. en jersey en **suivant le diagramme**, et à 50 rgs **de haut. tot.**, rab. seulement les 19 m. restantes.

Tric. la seconde jambe (partie extérieure) en sens inverse.

JAMBES (partie intérieure) : Monter 28 m. col. MELON, aig. n° 2,5, tric. en jersey en **suivant le diagramme**, et à 34 rgs **de haut. tot.**, terminer un côté à la fois.

Tric. la seconde jambe (partie intérieure) en sens inverse.

DESSUS DE LA TÊTE : se compose de 2 parties.Monter 22 m. col. MELON, aig. n° 2,5, tric. en jersey en **suivant le diagramme**, et à 36 rgs **de haut. tot.**, rab. seulement les 16 m. restantes.

Tric. la seconde partie en sens inverse.

DESSOUS DE LA TÊTE : se compose de 2 parties.Monter 20 m. col. MELON, aig. n° 2,5, tric. en jersey en **suivant le diagramme**, et à 48 rgs **de haut. tot.**, rab. seulement les 6 m. restantes.

Tric. la seconde partie en sens inverse.

COLLERETTE :

Monter 44 m. col. MELON, aig. n° 2,5, tric. en point mousse en répartissant 11 augm. sur chacun des rgs suivants :

Au 3e rg : 2 m. endr., 1 augm., * 4 m. endr., 1 augm. *, tric. de * à * 10 fs au tot., 2 m. endr. On obtient 55 m.**Au 9e rg :** 3 m. endr., 1 augm., * 5 m. endr., 1 augm. *, tric. de * à * 10 fs au tot., 2 m. endr. On obtient 66 m.**Au 15e rg :** 3 m. endr., 1 augm., * 6 m. endr., 1 augm. *, tric. de * à * 10 fs au tot., 3 m. endr. On obtient 77 m.**Au 21e rg :** 4 m. endr., 1 augm., * 7 m. endr., 1 augm. *, tric. de * à * 10 fs au tot., 3 m. endr. On obtient 88 m.**Au 27e rg :** 4 m. endr., 1 augm., * 8 m. endr., 1 augm. *, tric. de * à * 10 fs au tot., 4 m. endr. On obtient 99 m.**Au 33e rg :** 5 m. endr., 1 augm., * 9 m. endr., 1 augm. *, tric. de * à * 10 fs au tot., 4 m. endr. On obtient 110 m.A 40 rgs **de haut. tot.**, rab. les m. très soupement.**DESSOUS DES PIEDS :**Sur une chaînette de base de 5 m. col. MELON, crochet n° 2,5, crocheter en **suivant le diagramme** et de la façon suivante :

1er rg : 1 m. en l'air pour 1 m. serrée (ch. rg de m. serrées se commence par 1 m. en l'air, cette m. comptant pour la 1ère m. serrée du rg) et 2 m. serrées sur la 5e m. de la chaînette = 3 m. serrées, 1 m. serrée sur chacune des 3 m. suivantes, 3 m. serrées sur la 1ère m. de la chaînette, cont. de l'autre côté de la chaînette en piquant le crochet à la base des m. précédentes et faire 3 m. serrées, fermer le rg par 1 m. coulée sur la m. en l'air du début du rg (ch. rg se termine par 1 m. coulée sur la m. du début du rg pour fermer ce rg).

2e rg : faire 1 m. coulée pour commencer le rg sur la 2e m. serrée du rg précédent, 3 m. serrées sur la même m., 2 m. serrées, 2 m. serrées sur la m. suivante, 2 m. serrées, 3 m. serrées sur la m. suivante, 2 m. serrées, 2 m. serrées sur la m.

suivante, 2 m. serrées, fermer le rg par 1 m. coulée.

3e rg : faire 1 m. coulée pour commencer le rg sur la 2e m. serrée du rg précédent, 2 m. serrées, 2 m. serrées sur la m. suivante, 4 m. serrées, 2 m. serrées sur la m. suivante, 3 m. serrées, 2 m. serrées sur la m. suivante, 4 m. serrées, 2 m. serrées sur la m. suivante, 1 m. serrée, fermer le rg par 1 m. coulée.

Cont. en suivant le diagramme en sachant que :

Au début du 5e, du 7e et du 9e rg : faire 1 m. coulée pour commencer le rg sur la 2e m. serrée du rg précédent.

Crocheter le second dessous de pied semblable.

YEUX : faire une chaînette de 3 m. en l'air col. NOIR, crochet n° 2,5, fermer en rond par 1 m. coulée.

1er rg, col. NOIR : 1 m. en l'air pour 1 m. serrée (ch. rg de m. serrées se commence par 1 m. en l'air, cette m. comptant pour la 1ère m. serrée du rg) et 5 m. serrées en piquant le crochet dans le rond = 6 m. serrées, fermer le rg par 1 m. coulée sur la m. en l'air du début du rg

2e rg, col. NOIR : 2 m. serrées sur chaque m. serrée du rg précédent = 12 m. serrées, fermer le rg par 1 m. coulée sur la m. en l'air du début du rg.

3e rg, col. NOIR : * 1 m. serrée, 2 m. serrées sur la m. serrée suivante *, croch. de * à * 6 fs au tot., fermer le rg par 1 m. coulée sur la m. en l'air du début du rg.
On obtient 18 m. serrées.

4e rg, col. BLANC : 1 m. serrée sur chaque m. serrée du rg précédent, fermer le rg par 1 m. coulée sur la m. en l'air du début du rg.

Cont. en aller et retour en col. CURRY sur une partie du rond :

5e rg : 14 m. serrées

6e rg : tourner le trav., 14 m. serrées

7e rg : tourner le trav., 2 m. serrées rab. ens., 10 m. serrées, 2 m. serrées rab. ens.

8e rg : tourner le trav., 12 m. serrées

9e rg : tourner le trav., 2 m. serrées rab. ens., 8 m. serrées, 2 m. serrées rab. ens. Il reste 10 m. serrées.

10e rg : tourner le trav., 10 m. serrées

11e rg : tourner le trav., 3 m. serrées rab. ens., 4 m. serrées, 3 m. serrées rab. ens. Il reste 6 m. serrées.

12e rg : tourner le trav., 6 m. serrées

13e rg : tourner le trav., 3 m. serrées rab. ens. 2 fs de suite et arrêter le trav.

Crocheter le second oeil semblable.

NARINES : faire une chaînette de 3 m. en l'air col. NOIR, crochet n° 2,5, fermer en rond par 1 m. coulée.

Crocheter 1 m. en l'air pour 1 m. serrée et 5 m. serrées en piquant le crochet dans le rond = 6 m. serrées, fermer le rg par 1 m. coulée sur la m. en l'air du début du rg et arrêter le trav.

Crocheter la seconde narine semblable.

BOUCHE : sur une chaînette de base de 40 m. col. NOIR, crochet n° 2,5, crocheter 1 rg de m. coulées et arrêter le trav.

CRÊTE : se compose de 2 faces.

Sur une chaînette de base de 42 m. col. CURRY, crochet n° 2,5, crocheter en m. serrées en suivant le diagramme pendant 4 rgs, puis terminer une pointe à la fois.

Crocheter la seconde face semblable.

PASTILLES : grandes, moyenne et petite.

Grandes : faire une chaînette de 3 m. en l'air col. SOLEIL, crochet n° 2,5, fermer en rond par 1 m. coulée. Crocheter de la façon suivante :

1er rg : 1 m. en l'air pour 1 m. serrée (ch. rg de m. serrées se commence par 1 m. en l'air, cette m. comptant pour la 1ère m. serrée du rg) et 5 m. serrées en piquant le crochet dans le rond = 6 m. serrées, fermer le rg par 1 m. coulée sur la m. en l'air du début du rg (ch. rg se termine par 1 m. coulée sur la m. du début du rg pour fermer ce rg).

2e rg : 2 m. serrées sur chaque m. serrée du rg précédent = 12 m. serrées, fermer le rg par 1 m. coulée.

3e rg : * 1 m. serrée, 2 m. serrées sur la m. suivante *, croch. de * à * 6 fs au tot., fermer le rg par 1 m. coulée. On obtient 18 m. serrées.

4e rg : * 2 m. serrées sur la même m. serrée, 1 m. serrée sur chacune des 2 m. serrées suivantes *, croch. de * à * 6 fs au tot., fermer le rg par 1 m. coulée. On obtient 24 m. serrées.

5e rg : 1 m. serrée sur chaque m. serrée du rg précédent, fermer le rg par 1 m. coulée et arrêter le trav.

Crocheter 2 autres grandes pastilles semblables en col. CURRY.

Moyenne : faire une chaînette de 3 m. en l'air col. CURRY, crochet n° 2,5, fermer en rond par 1 m. coulée.

Crocheter en suivant les explications des 3 premiers rgs de la grande pastille, puis :

4e rg : 1 m. serrée sur chaque m. serrée du rg précédent, fermer le rg par 1 m. coulée et arrêter le trav.

Petite : faire une chaînette de 3 m. en l'air col. SOLEIL, crochet n° 2,5, fermer en rond par 1 m. coulée.

Crocheter en suivant les explications des 2 premiers rgs de la grande pastille, puis :

3e rg : 1 m. serrée sur chaque m. serrée du rg précédent, fermer le rg par 1 m. coulée et arrêter le trav.

■ ASSEMBLAGE

Faire la couture du milieu du devant de A à B, et celle du milieu du dos de C à D.

Assembler le devant et le dos par les coutures des épaules, des bras et des côtés de E à F.

Coudre la partie intercalaire du bas du dos en faisant coïncider les points D et G du dos avec les points D et G de la partie intercalaire.

Assembler la partie intérieure et la partie extérieure de chaque jambe de H à I et de G à J, puis coudre les dessous des pieds au crochet.

Assembler les deux jambes entre-elles en faisant une couture de B à K sur les parties intérieures.

Assembler les jambes au corps en faisant coïncider le point B du bas du devant avec le point B de la partie intérieure des jambes, les points G et K de la partie intercalaire du bas du dos avec les points G et K des parties intérieures des jambes.

Pour former la tête, faire les pincés des 2 parties du dessus de la tête : voir l'emplacement des pincés sur le diagramme.

Assembler ces 2 parties entre-elles sur le sommet de L à M.

Assembler les 2 parties du dessous de la tête de A à L pour le milieu devant et de C à M pour le milieu dos. Puis assembler le dessus au dessous de la tête en faisant coïncider les points L entre-eux et les points M entre-eux.

Bourrer le corps et la tête et faire la couture du cou en faisant coïncider les coutures du milieu devant du corps et du milieu devant du dessous de la tête : points A, et les coutures du milieu dos du corps et du milieu dos du dessous de la tête : points C.

Coudre les yeux à points invisibles sur le dessus de la tête en bourrant pour donner la forme, puis coudre les narines et la bouche : voir la photo couleur.

Placer la collerette autour du cou et faire la couture au milieu du

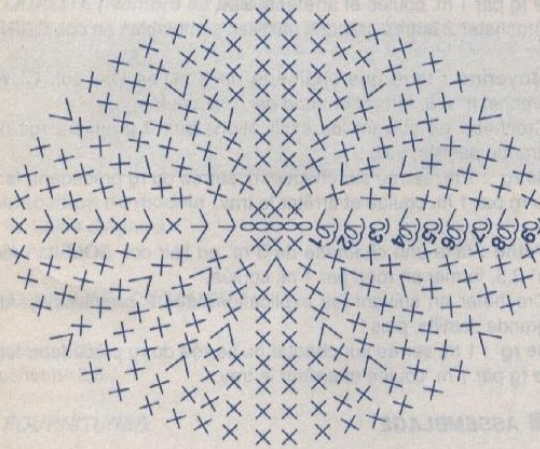
dos.

Assembler les 2 faces de la crête l'une contre l'autre à points cachés sur le tour, et la fixer sur la couture du milieu dos.

Coudre les pastilles de la façon suivante :

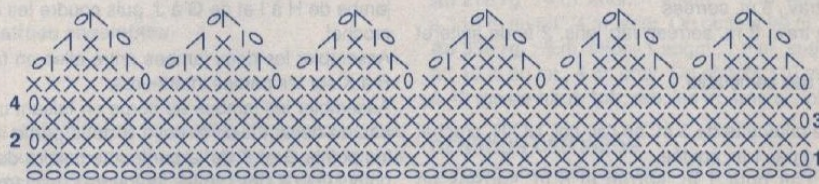
- 1 grande pastille col. SOLEIL dans le haut du demi-devant gauche
- 1 grande pastille col. CURRY dans le bas du demi-devant droit
- 1 grande pastille col. CURRY dans le haut du demi-dos droit
- 1 pastille moyenne col. CURRY dans le bas du demi-dos droit,
- 1 petite pastille col. SOLEIL dans le bas du demi-dos gauche.

Diagramme d'un dessous de pied



- o = m. en l'air
- ∩ = m. coulée
- x = m. serrée
- ∨ = 3 m. serrées sur la même m.
- ∇ = 2 m. serrées sur la même m.

Diagramme de la crête



- o = m. en l'air
- x = m. coulée
- ∩ ou ∨ = 2 m. serrées rabattues ensemble

26 - 389 - D2 - 476

Diagramme du corps (devant et bras)
Telpatroon van het lijfje (voorkant en arm)

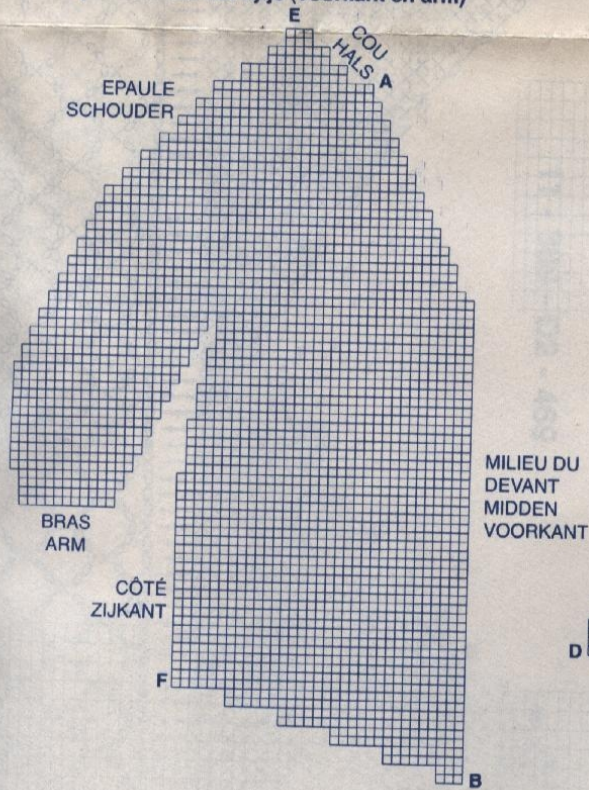


Diagramme du corps (dos et bras)
Telpatroon van het lijfje (rugkant en arm)

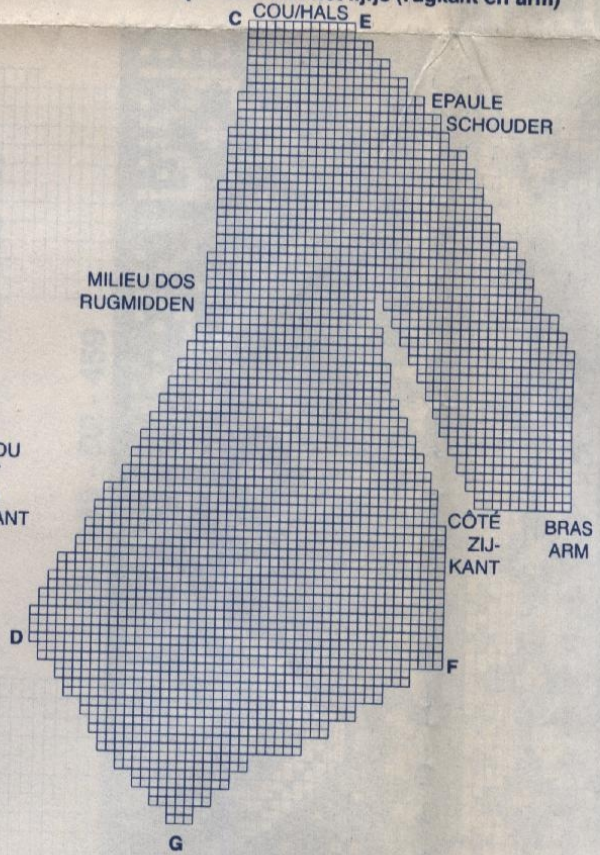


Diagramme de la jambe (partie extérieure)
Telpatroon van het been (buitenste deel)

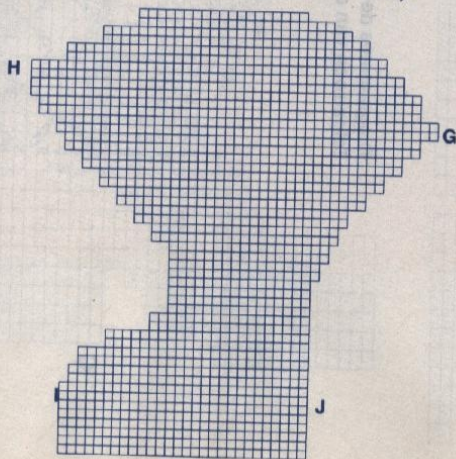


Diagramme de la jambe (partie intérieure)
Telpatroon van het been (binnenste deel)

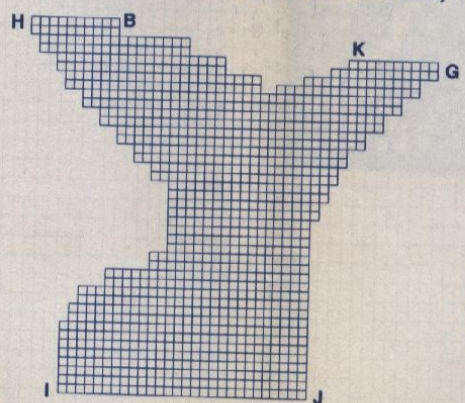


Diagramme de la partie intercalaire du bas du dos
Telpatroon van het inzetstuk onderaan de rug

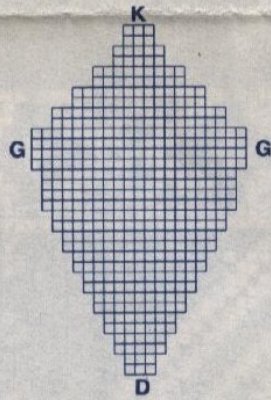


Diagramme du dessus de la tête
Telpatroon van de bovenkant van de kop

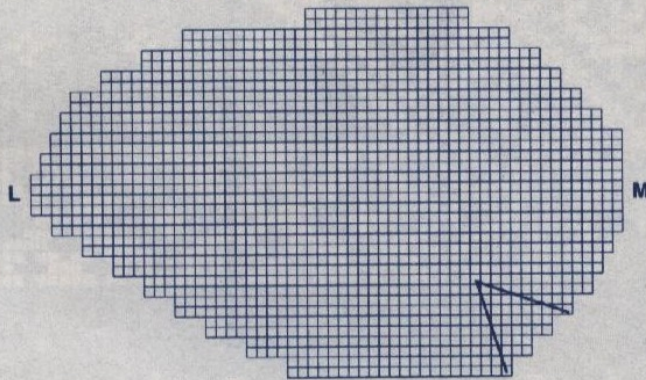
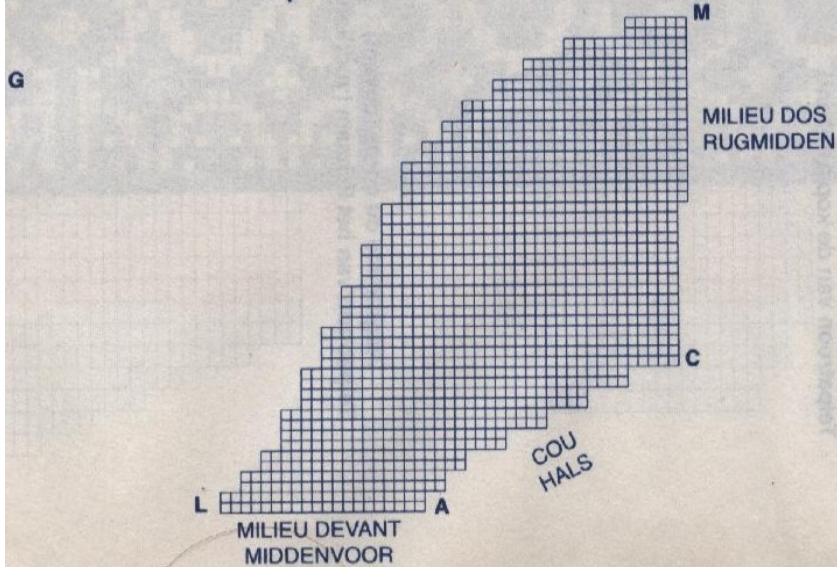


Diagramme du dessous de la tête
Telpatroon van de onderkant van de kop



1989/001 1811 010 1000
Diagramme de 18 49/16

58 - 388 - D5 - 411