

La Joconde, Léonard de Vinci



La Joconde de Léonard de Vinci est incontestablement **le tableau le plus célèbre**. Il est conservé au musée du Louvre à Paris et a été ramené en France par Léonard de Vinci lui-même en 1516.

Le tableau est protégé par plusieurs centimètres de verre pare-balles et est vu par 16000 visiteurs chaque jour.

Il a été volé en 1911, copié de nombreuses fois et a inspiré de nombreux artistes qui l'ont détourné, transformé. Parmi les plus célèbres, on peut citer Marcel Duchamp, Fernand Léger, Andy Warhol, Salvador Dali.

Ce tableau est **le portrait de Mona Lisa**, c'est-à-dire Madonna Lisa, épouse du riche florentin Francisco del Giocondo qui commanda à Léonard de Vinci vers 1503, un tableau représentant son épouse. On raconte que Léonard de Vinci ne livra jamais le tableau à son commanditaire ; il l'emmenait dans ses voyages, le retouchait sans cesse. Pour Léonard, cette toile représente la beauté parfaite et traduit l'ensemble de ses recherches et théories artistiques.

Le succès du tableau provient de **la complexité de l'expression de Mona Lisa** :

- Son sourire est énigmatique ou plutôt le modelé de sa bouche est travaillé comme si la Joconde s'apprêtait à ébaucher un sourire, sourire qui pourrait presque nous être adressé....
- «*Le modelé de la bouche avec le passage fondu du rouge des lèvres à l'incarnat du visage n'était pas fait de couleur mais de chair... Au creux de la gorge, le spectateur attentif saisissait le battement des veines.*» (Giorgio Vasari – 1511/1574)
- Le grain de sa peau est exécuté de manière parfaite lui donnant une réalité vivante.
- Ses mains totalement décontractées soulignent la grâce et la majesté du personnage.
- Son regard semble nous fixer et nous suivre.
- Selon que l'on regarde son œil droit ou son œil gauche, son expression change.
- Certainement que cet effet est amplifié par le fait que le paysage du fond n'est pas le même du côté droit et du côté gauche du visage. Celui de gauche a tendance à attirer le regard vers le bas, celui de droite à pousser le regard vers le haut.
- Le paysage n'est d'ailleurs pas un simple élément de décor, il participe du mystère de la toile. Les boucles de la chevelure sur l'épaule droite de Mona Lisa se mêlent au paysage rocheux. De même, les plis de son écharpe, sur son épaule gauche se prolongent dans un aqueduc lointain.
- La ligne floue du paysage sauvage, les contours brumeux –*sfumato*– produisent une ambiance ambiguë et donnent l'illusion du mouvement. Ce décor peu hospitalier attribue à ce tableau son sens étrange de la vie et du temps qui passe.

On peut dire que **Léonard de Vinci a renouvelé la peinture et le métier de peintre** et *La Joconde* concentre en une toile ses recherches.

Il **modifie l'iconographie** autant dans la manière de traiter les sujets religieux que dans la liberté apportée aux portraits.

Il **bouleverse la composition**, inscrivant ses sujets dans des agencements pyramidaux.

Les **personnages de ces toiles sont peints avec précision, grâce et beauté**. Les mouvements du corps, les expressions sont vraies. L'oeil savant de Léonard a effectué une exploration scientifique de l'être et de la nature qui sert largement sa peinture.

Il faut dire que Léonard de Vinci est **un artiste complet**. Peintre, sculpteur, architecte et ingénieur, il se préoccupe autant d'art que d'anatomie, d'astronomie et d'urbanisme, d'hydraulique et d'aéronautique. Il est connu pour ses nombreuses inventions.

Il réalisera d'ailleurs peu de toiles et elles restent souvent inachevées. Par contre, il laisse un nombre impressionnant de dessins et de cartons confirmant la précision de ses recherches, son souci de la perfection dans la représentation et la rigueur de sa construction.

Dans le même esprit, son étude de l'espace le conduit à **théoriser la perspective et la lumière**.

Sur ses toiles, ses recherches se traduisent par la perspective atmosphérique qui l'engage à atténuer les contrastes et à estomper les formes des objets éloignés dans une atmosphère brumeuse - son *sfumato* - et par la technique naissante du clair-obscur qui lui permet de moduler la lumière sur un fond d'ombre et d'adoucir les couleurs pour suggérer le relief et la profondeur.

Il laisse aussi des écrits sur la peinture.

Léonard de Vinci est le **génie de la Renaissance** italienne.

Léonard de Vinci passe les trois dernières années de sa vie en France, sous la protection de François 1er au Clos Lucé à Amboise, transformé aujourd'hui en musée. Il est enterré dans la chapelle du château d'Amboise.

Le portrait

30 mots

Expression

Etre le « portrait craché » de quelqu'un (fam.) : lui ressembler fortement.

Se faire tirer le portrait (fam.) : se faire prendre en photo

Mots de la même famille :

Un autoportrait

Mots outils

	Noms	Verbes	Adjectifs
Un visage	Un peintre	Réaliser	Italien x
Une femme	Un tableau →	Créer	Mystérieux
Le corps	des tableaux	Inventer	Peint
Les cheveux	Un personnage	Utiliser	Flou
Le regard	Une technique	Peindre	Religieux x
Le sourire		Représenter	
Les sourcils	La Renaissance	Paraître	
	La perspective		
Le décor	un contour		
	La couleur		
La grâce			
La beauté			

Un x signifie que le mot a plusieurs natures (nom et adjectif par exemple...)

Texte de la dictée (99 mots)

35 mots
pour le
groupe
vert

Le portrait de la Joconde a été réalisé par un peintre italien de la Renaissance, Léonard de Vinci.

C'est le portrait d'une femme aux cheveux longs et au sourire mystérieux. Son regard semble nous fixer et nous suivre.

68
mots
pour le
groupe
orange

Le peintre veut donner du relief à ses couleurs pour rendre ses œuvres plus vraies. Pour cela, il invente sa propre technique en donnant un léger flou au contour de ses personnages.

99
mots
pour le
groupe
rouge

On peut dire que Léonard de Vinci a renouvelé la peinture en réalisant des tableaux qui ne sont pas religieux et en peignant les personnages de ses toiles avec précision, grâce et beauté.

texte de la dictée à trous (10 mots à orthographier sur 99 mots)

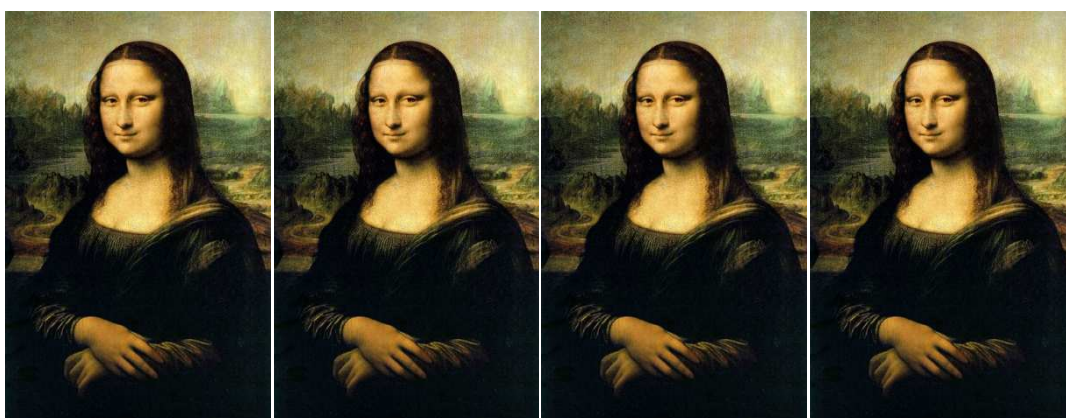
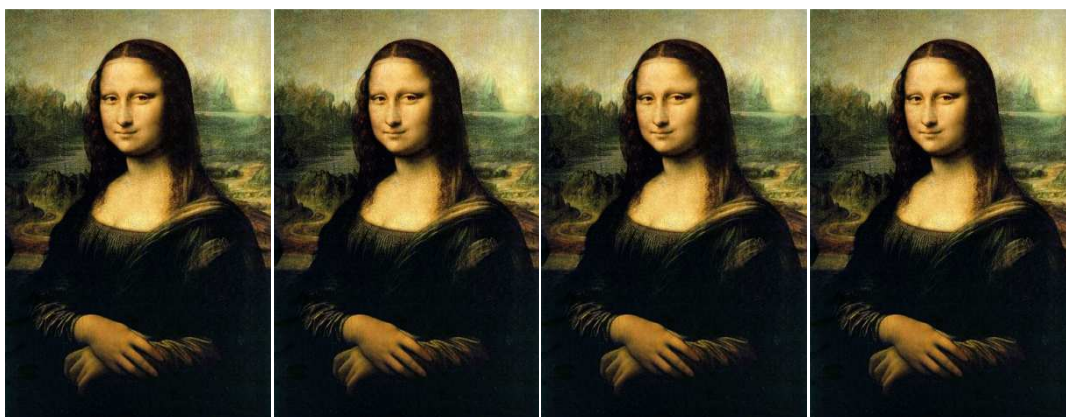
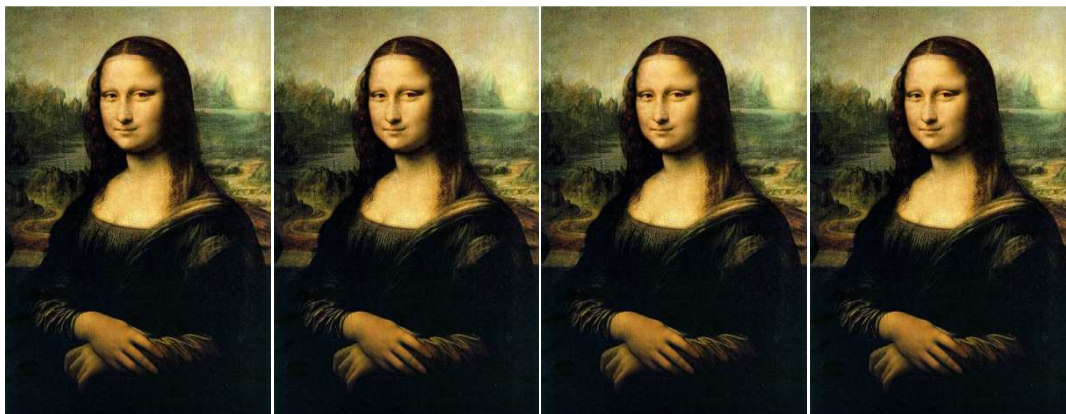
Le _____ de la Joconde a été réalisé par un _____ italien de la Renaissance, Léonard de Vinci.

C'est le portrait d'une _____ aux cheveux longs et au sourire mystérieux. Son _____ semble nous fixer et nous suivre.

Le peintre veut donner du _____ à ses _____ pour rendre ses œuvres plus vraies. Pour cela, il invente sa propre technique en donnant un léger flou au contour de ses _____.

On peut dire que Léonard de Vinci a renouvelé la peinture en réalisant des _____ qui ne sont pas religieux et en peignant les personnages de ses toiles avec _____, grâce et _____.

Pour les élèves



Difficultés :

- Présent
- Accords
- Son/sont

Mots à connaître pour la dictée n°...

	Noms	Verbes	Adjectifs
Un visage	Un peintre	Réaliser	Italien x
Une femme		Créer	Mystérieux
Le corps	Un tableau →	Inventer	Peint
Les cheveux	des tableaux	Utiliser	Flou
Le regard		Peindre	Religieux x
Le sourire	Un personnage	Représenter	
Les sourcils	Une technique	Paraître	
	La Renaissance		
Le décor	La perspective		
	un contour		
	La couleur		
La grâce			
La beauté			

Mots à connaître pour la dictée n°...

	Noms	Verbes	Adjectifs
Un visage	Un peintre	Réaliser	Italien x
Une femme		Créer	Mystérieux
Le corps	Un tableau →	Inventer	Peint
Les cheveux	des tableaux	Utiliser	Flou
Le regard		Peindre	Religieux x
Le sourire	Un personnage	Représenter	
Les sourcils	Une technique	Paraître	
	La Renaissance		
Le décor	La perspective		
	un contour		
	La couleur		
La grâce			
La beauté			

Mots à connaître pour la dictée n°...

	Noms	Verbes	Adjectifs
Un visage	Un peintre	Réaliser	Italien x
Une femme		Créer	Mystérieux
Le corps	Un tableau →	Inventer	Peint
Les cheveux	des tableaux	Utiliser	Flou
Le regard		Peindre	Religieux x
Le sourire	Un personnage	Représenter	
Les sourcils	Une technique	Paraître	
	La Renaissance		
Le décor	La perspective		
	un contour		
	La couleur		
La grâce			
La beauté			

