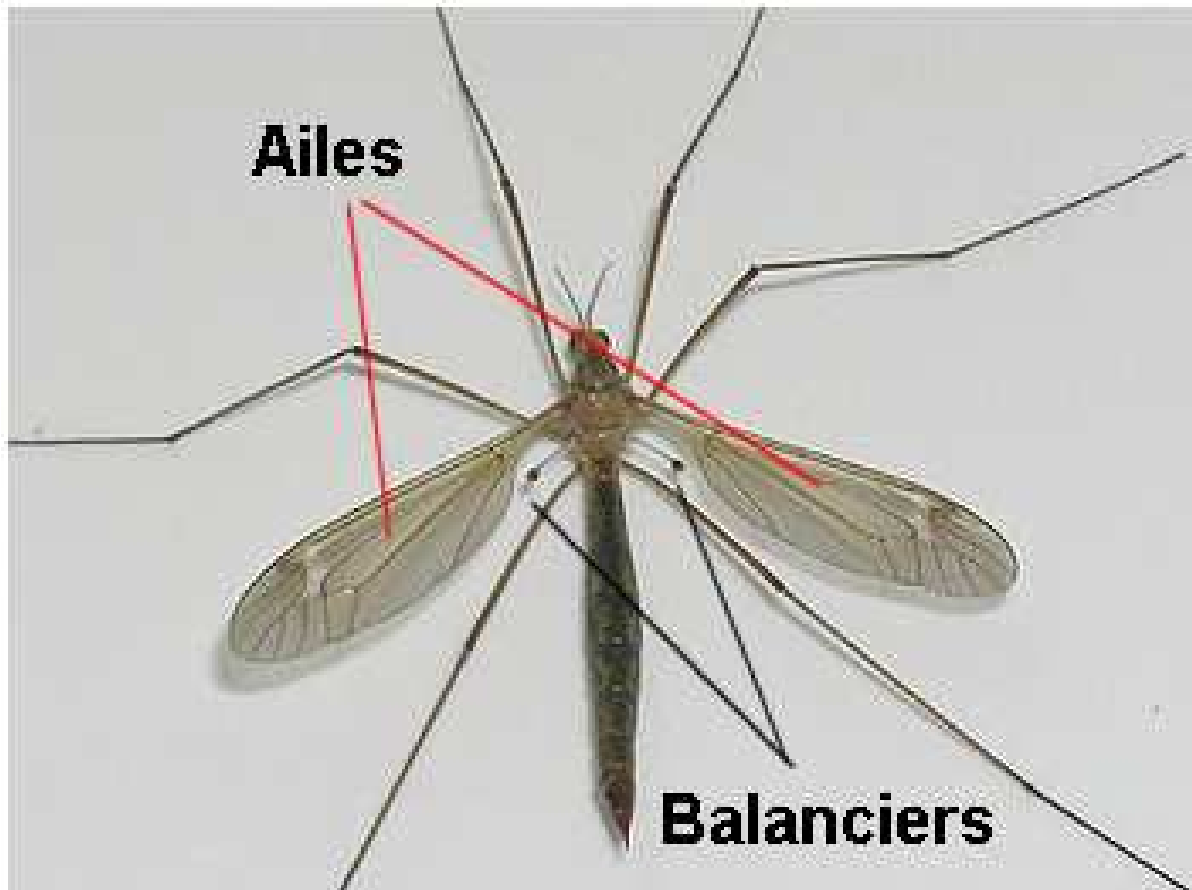


QUELQUES PETITES CHOSES A CONNAITRE

SUR LES MOUCHES (diptères).

<http://nokomis.eklablog.com/>

Les diptères sont des insectes qui possèdent 2 ailes et 2 balanciers et des tarsi de 5 articles.



Les deux ailes libres et les balanciers suffisent généralement pour distinguer un diptère.

Les diptères sont classés en deux catégories principales:

1°) LES NEMATOCERES

Les antennes sont longues et composées de nombreux articles (+ de 10), ces antennes sont plus longues que le diamètre de la tête.

- Les femelles ont souvent des antennes lisses sans grands poils.
- Les mâles chez certains moustiques ont les antennes plumeuse.



Mâle de Nématocère.



Femelle de Nématocère

Les moustiques, tipules, bibios, simulies, chironomes, anophèles sont les plus connus des nématocères.

Chez les diptères seules les femelles piquent.

=====

2°) LES BRACHYCERES.

Les antennes sont courtes formées de **trois articles principaux** dont le troisième porte un chète ou style qui peut être pubescent, plumeux ou nu.

Les Brachycères sont divisés en ORTHORRHAPHES et CYCLORRHAPHES suivant la déchirure du cocon lors de la naissance.

Reconnaissance des sexes:

Chez certaines familles la reconnaissance du sexe est facile, les mâle ont les yeux qui se touchent au sommet de la tête par exemple chez les Syrphidae.



En général si les yeux d'un diptère sur touchent sur le sommet de la tête c'est un mâle.

Chez d'autres familles les yeux des mâles sont toujours séparés au sommet de la tête, on regarde alors si les organes génitaux du mâles sont saillants à l'extrémité de l'abdomen.

Par exemple chez *Sarcophaga haemorrhoidalis*



Sur la photo ci-dessus on voit bien les organes génitaux du mâle (mouche du haut) colorés en rouge et saillants lors de l'accouplement.



La même mouche mâle non accouplée, on voit les organes génitaux saillants à l'extrémité de l'abdomen.

En France le nombre d'espèces de diptères (mouches) est évalué à environ 6500.

En France, pour les seuls insectes, on compte 35 270 espèces.

Ordre	Nombre	%
Coléoptères (scarabées, lucanes, longicornes, caeabes, dytiques, charançons, buprestes, chrysomèles, coccinelles, lucioles, etc...)	9 600	27,2
Hyménoptères (abeilles, bourdons, guêpes, fourmis, etc...)	8 000	22,7
Diptères (mouches, moucheron, taons, syrphes, moustiques, tipules, etc...)	6 500	18,4
Lépidoptères (papillons de jour et de nuit)	5 120	14,5
Hémiptères (punaises, pucerons, cigales, cicadelles, cochenilles, etc...)	3 550	10,1
Orthoptères (sauterelles, grillons, courtilière, criquets)	210	0,6
Phthiraptères (poux)	180	0,5
Plécoptères (perles)	150	0,4
Ephéméroptères (éphémères)	140	0,4
Odonates (libellules, demoiselles)	85	0,2
Divers (17 ordres : fourmillions, ascalaphes et chrysopes, blattes, termites, mantes, phasmes, thrips, puces, etc...)	1 735	4,9
Total	35 270	100

Source : IFEN, février 2005, d'après OPIE et M. Martinez & B. Gauvrit (1997)