

# CHAPITRE 1 : ESPACES ET PAYSAGES DE L'URBANISATION

Dans ce chapitre, nous chercherons à répondre à la question suivante :

- Quels types d'espaces et de paysages sont créés par l'urbanisation du monde ?

## Plan du chapitre

- I. Vocabulaire
- II. Repères : l'évolution de l'urbanisation dans le monde
- III. Espaces et paysages urbains d'Istanbul
- IV. Espaces et paysages de Mexico
  - a. A la découverte des quartiers typiques de Mexico
  - b. Une mégapole moderne et dynamique
  - c. A la découverte du Mexico populaire
- V. Synthèse : Espaces et paysages de l'urbanisation
  - a. Construction de la synthèse
  - b. Leçon

## I. Vocabulaire

- Bidonville

Ensemble d'habitations construites illégalement avec des matériaux de récupération.

- Étalement urbain

Processus de diffusion continue de la ville au détriment des espaces ruraux environnants.

- Pays en développement (PED)

Pays où les conditions de vie ne sont pas jugées satisfaisantes. Celles-ci progressent, mais à des rythmes différents selon les pays.

- Ségrégation sociale

Situation où des personnes vivent avec des gens issus du même milieu social et/ou culturel qu'elles.

- Urbanisation

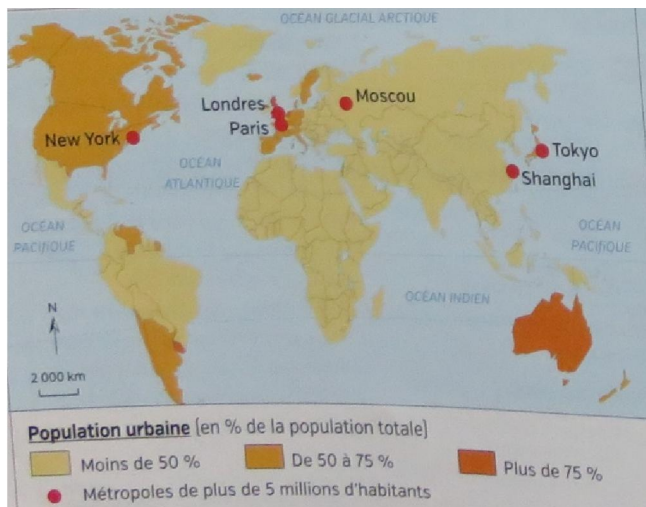
Phénomène de concentration d'une population dans des villes.

- Ville fragmentée

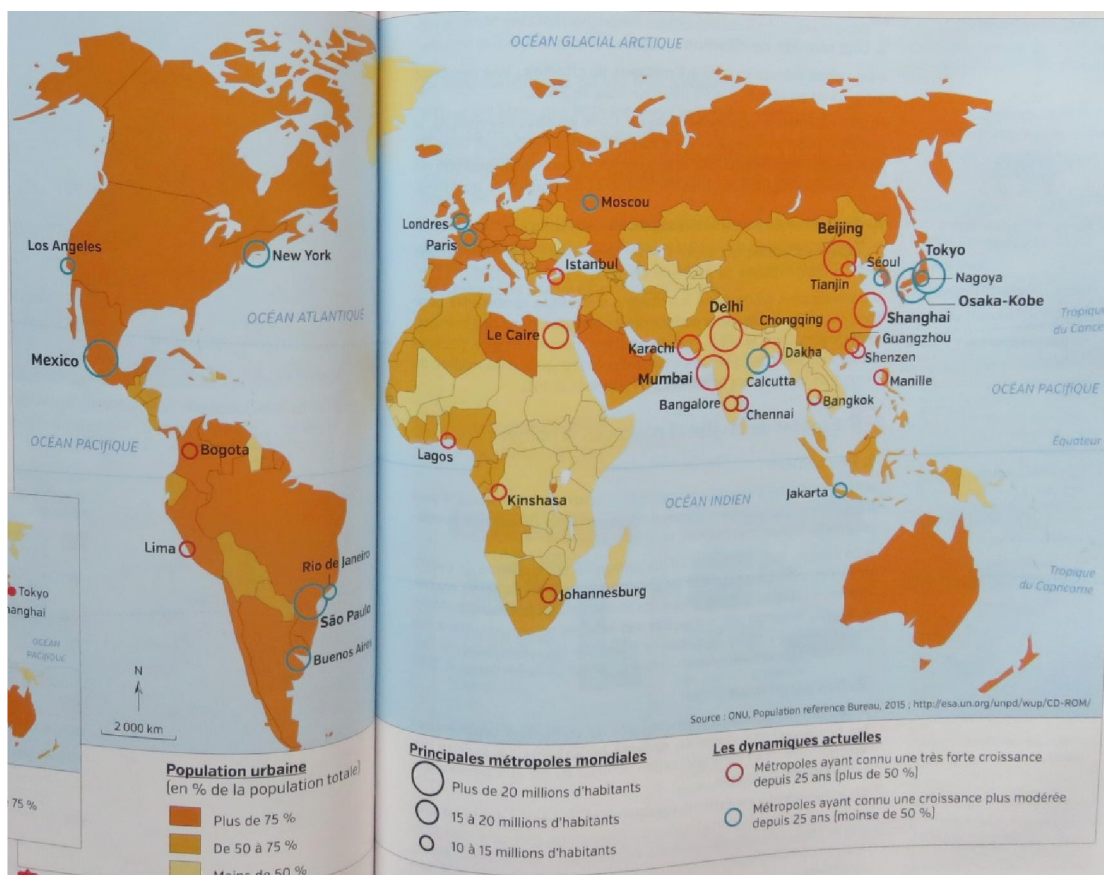
Ville où les habitants vivent dans des quartiers séparés, selon leur richesse ou leur origine ethnique.

## II. Repères : l'évolution de l'urbanisation dans le monde

### L'urbanisation en 1950



### L'urbanisation en 2015

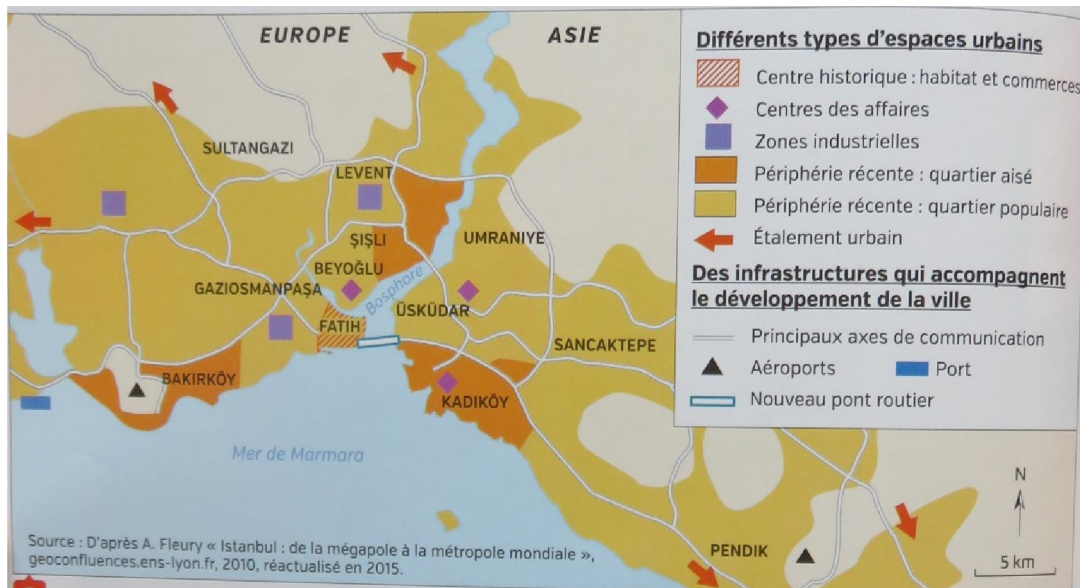


### QUESTIONS

- 1 . Nommez les régions du monde qui concentrent le plus grand nombre de métropoles en 2015.
- 2 . Nommez les régions du monde les moins urbanisées en 2015.
- 3 . Comparez l'urbanisation du monde entre 1950 et 2015. Quelles régions ont connu les bouleversements les plus importants ?

### III. Espaces et paysages urbains d'Istanbul

#### Document 1. Istanbul, une ville en expansion

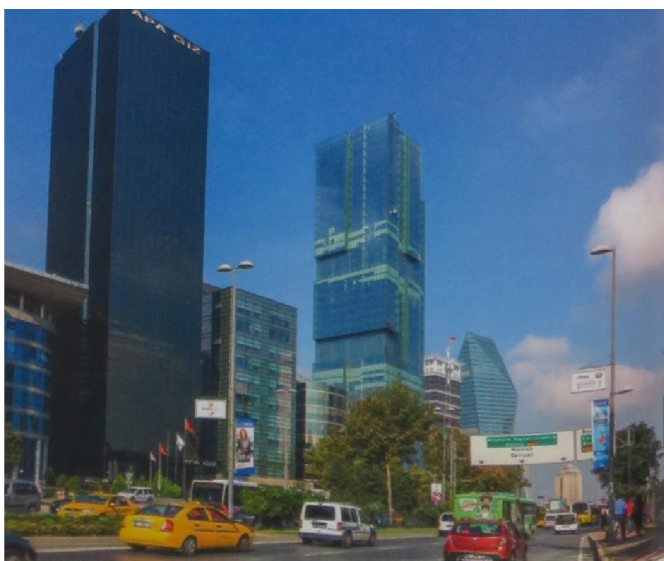


#### Document 2. Une ville fragmentée ?

Ville d'un million d'habitants en 1950, Istanbul en compte aujourd'hui quinze à vingt millions ! Cela s'est traduit par une extension massive de l'espace urbain. Des quartiers, à l'image de Levent, jadis inhabités sont devenus les emplacements d'usines. Les nouveaux venus se sont installés dans des habitats précaires et illégaux, les gecekondu. Le revenu moyen des ménages turcs ne s'élève qu'à 1 075 euros par mois, mais Istanbul accueille 28 milliardaires résidents.

D'après Aujourd'hui la Turquie, août 2015.

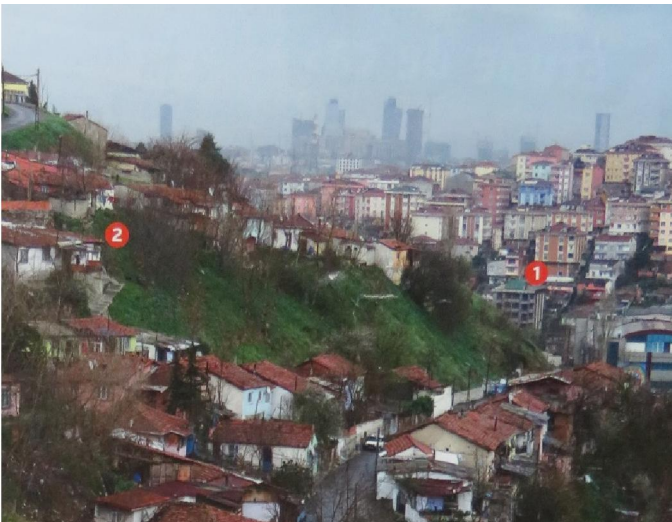
#### Document 3. Sisli, quartier résidentiel et d'affaire d'Istanbul



**Document 4.** Le quartier de Fatih, cœur historique aux nombreux commerçants et touristes



**Document 5.** Gaziosmanpasa, un quartier périphérique populaire



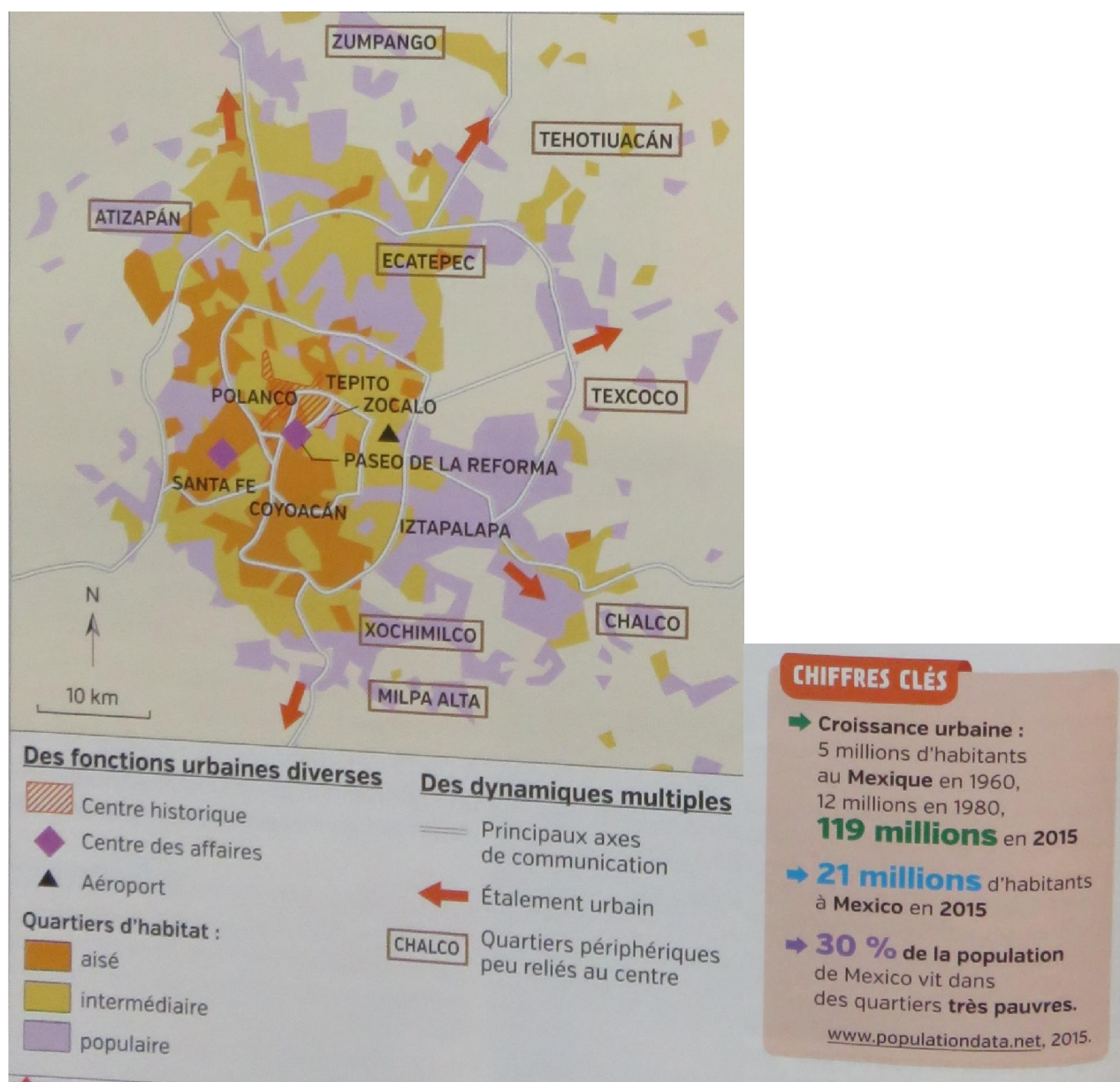
Dans la région d'Istanbul, s'est constituée une immense périphérie urbaine qui mêle habitats collectifs (1) et constructions individuelles souvent illégales (2).

**QUESTIONS**

- 1 . **Doc 1.** Localisez Istanbul et identifiez la particularité de sa situation géographique.
- 2 . **Doc 2.** Citez deux nouveaux types de quartiers nés de la croissance urbaine d'Istanbul depuis 1950.
3. **Docs 1, 3, 4 et 5.** Pour chacun des trois quartiers présentés, précisez sa localisation (centre ou périphérie) et ses activités dominantes. Décrivez son paysage en une phrase.

## IV. Espaces et paysages de Mexico

### a. Repères



Consigne : A l'aide des repères (a) et des documents ci-dessous (b, c et d), faites une petite présentation (5 à 10 lignes) de chaque quartier de Mexico (b, c et d).

Aide 1 : Dans une présentation, il faut toujours partir du général pour aller au particulier. Vous commencerez donc chaque présentation par la situation du quartier dans la ville. Vous donnerez ensuite sa/ses fonction(s) principale(s) en illustrant par les exemples tirés des documents.

Aide 2 : Pour la rédaction, imaginez que vous êtes un guide touristique qui cherche à décrire et expliquer aux touristes les paysages et fonctions principales de chaque quartier.

## b. A la découverte des quartiers typiques de Mexico



### 2 La place du Zocalo, cœur historique de la capitale mexicaine, 2015

À l'époque de l'Empire aztèque, la ville s'appelait Tenochtitlan. Se trouvaient sur cette place le temple majeur et le palais impérial. Aujourd'hui, on y trouve la cathédrale majeure 1 et le palais national 2, siège officiel du président de la République du Mexique.



### 3 Le quartier de Coyoacán, 2015

Ancien village absorbé par l'étalement urbain, le quartier de Coyoacán se caractérise par son architecture coloniale [XVI<sup>e</sup>-XVIII<sup>e</sup> siècles]. C'est aujourd'hui un quartier universitaire.

### 4 Le quartier de Xochimilco

Fixées au fond du lac par les racines de saules, les *chinampas* sont des parcelles horticoles<sup>1</sup> flottantes uniques au monde. Ces 7 500 hectares de canaux et de jardins alimentent depuis des siècles Mexico en légumes et en fleurs. Ils sont menacés aujourd'hui par l'urbanisation sauvage et la surexploitation des ressources. Des dizaines de bicoques<sup>2</sup> poussent comme des champignons, déversant directement leurs eaux usées dans les canaux.

Les spéculateurs<sup>3</sup> profitent du boom immobilier que connaît ce havre paradisiaque à l'intérieur d'une ville surpeuplée et polluée.

■ D'après Frédéric Saliba, « Au Mexique, bataille pour la survie de Xochimilco », *Le Monde*, 28 mars 2015.

1. Champs sur lesquels on fait pousser des fleurs. 2. Petites maisons de mauvaise qualité. 3. Personnes qui achètent des biens immobiliers pour les revendre à un prix plus élevé.

## c. Une mégapole moderne et dynamique

### 5 Alexandre raconte...



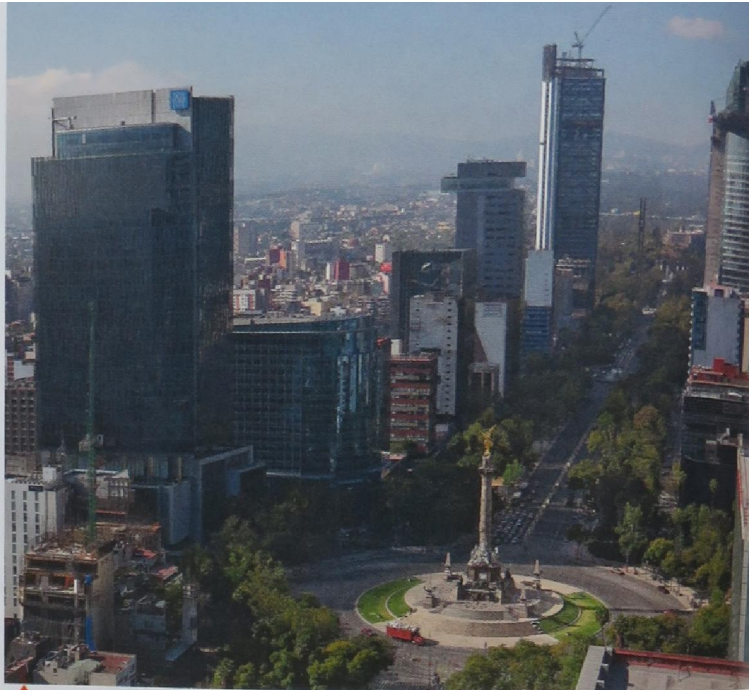
Alexandre, 26 ans, a quitté la France pour le Mexique en 2011.

“ Polanco est un des quartiers les plus riches de Mexico, situé à l'ouest de la ville, au nord du Bosque de Chapultepec<sup>1</sup>. On

y trouve beaucoup d'ambassades et de consulats étrangers. C'est un quartier essentiellement résidentiel et banquier, très sécurisé. Vous pourrez y croiser les hommes et les femmes les plus riches du pays. ”

■ D'après « Le blog des Français à Mexico », juillet 2013.

1. Grand parc boisé de Mexico.



### 6 Paseo de la Reforma, un quartier d'affaires dynamique, 2014

On y trouve des tours de bureaux, des logements pour très hauts revenus, un grand espace vert, quatre universités et un des plus grands centres commerciaux d'Amérique latine.



### 7 Le quartier de Santa Fe au sud-ouest du centre historique, 2015

Au premier plan, une résidence de luxe pour des habitants disposant de hauts revenus.  
Au second plan, un bidonville.



## d. A la découverte du Mexico populaire



### 8 Tepito, un quartier de contrastes, 2013

Tepito est un quartier pauvre de Mexico, où la plupart des habitations sont insalubres et n'ont pas d'accès à l'eau courante ni à l'électricité. Pourtant, le quartier est très dynamique sur le plan commercial.

### 9 Iztapalapa, un quartier à la densité extrême

La banlieue d'Iztapalapa est la plus densément peuplée de Mexico. On estime qu'elle contient environ 1,8 million d'habitants sur une superficie de 117 km<sup>2</sup>. La zone était totalement rurale jusqu'aux années 1970 et sa transformation en une banlieue étendue a été rapide et chaotique. De nouveaux habitants, de tout le pays, continuent de s'y déverser et la banlieue grandit encore. Dans les rues étroites, 39 % des maisons entassées les unes sur les autres n'ont qu'une seule chambre à coucher.

Plus d'un tiers de ses habitants vivent dans la pauvreté et beaucoup manquent d'accès à une eau véritablement potable. On estime qu'environ 18 % des personnes emprisonnées à Mexico ont vécu à Iztapalapa.

■ D'après « Iztapalapa, le quartier le plus densément peuplé de la banlieue de Mexico », *Theguardian.com*, novembre 2015.

### 10 Les villages ultra-périphériques<sup>1</sup> de la mégapole

Le quartier le moins urbanisé reste celui de Milpa Alta, situé au sud, sur les flancs du massif de l'Ajusco. Quand on se promène dans les champs de maïs ou de figuiers de Barbarie qui couvrent la plus grande partie de ce district<sup>2</sup>, on s'imagine mal que l'on se trouve encore dans l'agglomération de l'une des plus grandes villes du monde.

La population vit toujours dans des villages mal reliés au centre de l'agglomération et la vie quotidienne reste souvent rythmée par les contraintes du calendrier agricole.

■ D'après Alain Musset, « Mexico, métropole ambiguë », *TDC*, n° 1, 009, 2011.

1. Excentrés.

2. Division administrative d'une ville comme un arrondissement ou un quartier.

## V. Synthèse : Espaces et paysages de l'urbanisation

### a. Construction de la synthèse

#### Etape 1 : Comparaison des documents

types d'espaces	Villes étudiées	Description du paysage urbain	Fonctions
Centre historique	Istanbul	Bâtiments anciens, ruelles...	Culturelle, religieuse, commerçante
	Mexico	Bâtiments anciens (cathédrale, palais national)	Culturelle, religieuse, politique
Centre des affaires	Istanbul		
	Mexico		
Périphérie récente (quartier aisé)	Istanbul		
	Mexico		
Périphérie récente (quartier populaire)	Istanbul		
	Mexico		
Périphérie récente (quartier intermédiaire)	Istanbul		
	Mexico		

## Etape 2 : Formulation des hypothèses

Choisissez dans la liste suivante cinq hypothèses qui semblent le mieux compléter la phrase :

« De manière générale, une grande ville aujourd'hui présente... »

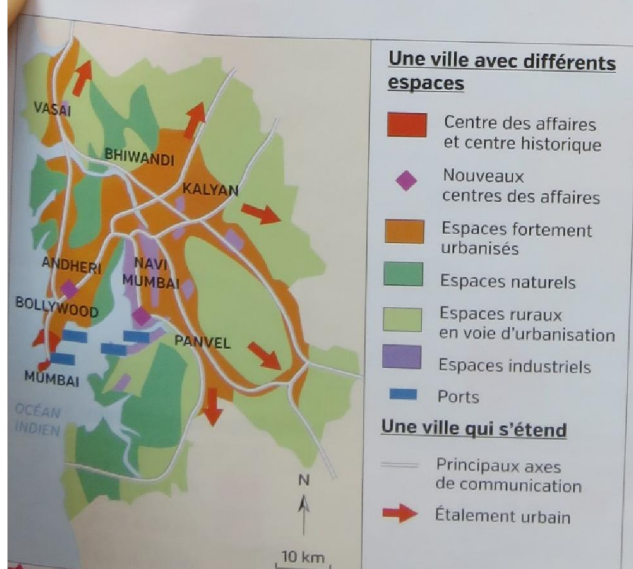
1. Des espaces aux fonctions spécifiques (zones d'habitation, zones de commerce, etc.).
2. Un centre historique ancien.
3. Un paysage urbain unique : tous les quartiers se ressemblent.
4. Des quartiers qui se différencient par le niveau de richesse de leurs habitants.
5. Des paysages urbains différents par le type de constructions qui s'y trouvent.
6. Un centre des affaires moderne (gratte-ciel).
7. Des quartiers d'habitation en périphérie.
8. De nombreux jardins et espaces verts.
9. Des zones industrielles insérées dans le tissu urbain.
10. Une grande mixité sociale : habitants riches ou pauvres vivent dans les mêmes quartiers.

## Etape 3 : vérification des hypothèses

Observez et lisez les documents suivants, puis indiquez à côté de chacun les hypothèses qu'il semble vérifier.



**1** **Francfort, capitale économique de l'Allemagne, 2015**  
Francfort-sur-le-Main abrite le siège de la Banque centrale européenne et possède sa propre Bourse.



**2** **Les différents quartiers de Mumbai**



### 3 Des villes fragmentées

Un peu partout sur la planète, des populations aisées se retranchent dans des résidences sécurisées cernées de hauts grillages ou même de barbelés. De l'autre côté de ces remparts, des ghettos<sup>1</sup> d'un autre genre abritent les plus défavorisés.

Au Brésil, Rio de Janeiro offre un exemple de cette opposition entre deux mondes. La classe moyenne, qui a vu ses revenus décoller, se réfugie dans des *condominios* – sortes de villages privés gardés par une police armée, et équipés de magasins, de bars, de piscines et de salons de beauté – tandis que les *favelas*<sup>2</sup>, détériorées par le trafic de drogue s'étalent sur les hauteurs.

À Toulouse, des dizaines de résidences fermées sont sorties de terre à deux pas du Mirail, un quartier déserté par la police, où la sécurité repose sur une poignée de jeunes de la cité.

<sup>1</sup> D'après le site de Arte TV, « Une enquête efficace sur la ségrégation urbaine », 2011.

<sup>2</sup> Quartier dans lequel une communauté vit à l'écart du reste de la population.  
<sup>3</sup> Bidonvilles.

## **b. Leçon : l'urbanisation du monde**

### **1. Mondialisation et urbanisation du monde**

#### **▪ Une planète de citadins**

- Le monde compte plus de 3,5 milliards de citadins : une personne sur deux vit en ville. Ils seront deux sur trois en 2050.
- Cette croissance urbaine est inégale. Dans les pays développés, la part de la population urbaine est stable (80 % des habitants). Dans les pays en développement (PED) et émergents, le taux d'urbanisation est plus faible (45 %), mais les villes connaissent une croissance accélérée.

#### **▪ Des villes dévoreuses d'espaces**

- L'étalement urbain aux dépens de l'espace rural est un phénomène mondial mais il résulte de différentes causes.
- Dans les pays développés, les citadins quittent le centre-ville pour s'installer dans des espaces périphériques proches, dans des maisons individuelles. Dans les PED, l'exode rural est massif. Les plus pauvres s'entassent dans des quartiers d'habitat précaire : plus d'un milliard de personnes vit dans des bidonvilles.

### **2. Espaces de la ville et paysages urbains**

#### **▪ Des centres**

- Toutes les villes s'organisent autour d'un centre. C'est l'espace le plus fréquenté qui concentre équipements et activités de service économiques (banques, commerces, etc.) et culturels.
- En Europe, Asie ou Afrique où l'urbanisation est ancienne, le centre des villes est caractérisé par un patrimoine ancien, riche en monuments. Dans les villes plus récentes (Amérique du Nord, Australie), le centre est le quartier des affaires reconnaissable à ses gratte-ciel. Aujourd'hui, la puissance d'une ville est symbolisée par l'architecture spectaculaire de son centre et sa verticalité.

- **Des périphéries**

- Les centres des villes sont entourés de couronnes urbanisées : les banlieues, et au-delà, les espaces périurbains. La densité des aménagements et de la population diminue au fur et à mesure que l'on s'éloigne du centre.
- Les paysages y sont très divers selon le niveau de vie des habitants, le type de constructions (maisons individuelles, grands ensembles, bidonvilles...) et les activités qui s'y implantent : zones industrielles, parcs technologiques, centres commerciaux ou nouveaux quartiers d'affaires.

### **3. Des villes fragmentées**

- **Une ville ou des quartiers ?**

- Dans les PED ou les pays émergents, d'immenses bidonvilles concentrant pauvreté et insécurité s'opposent aux beaux quartiers sécurisés des minorités aisées.
- Dans les pays riches, la ségrégation sociale s'accroît entre les centres rénovés qui attirent les plus riches et les classes moyennes qui migrent vers les périphéries pavillonnaires. Parfois, la politique urbaine favorise la mixité sociale.

- **Des conditions de vie très différentes**

- Dans les villes des PED, les services urbains sont très insuffisants, ce qui cause de graves problèmes sanitaires et environnementaux. Dans les villes des pays riches, au contraire, les services urbains sont nombreux : ramassage des ordures, eau courante, électricité...
- Les habitants périurbains sont soumis à de longs déplacements quotidiens, dans les embouteillages et la pollution. Le développement des transports en commun n'est réel que dans les pays développés car il nécessite des investissements coûteux.