

# De Bouches à Oreilles

RÉGION EMMAÛS PAYS DE LOIRE POITOU CHARENTES  
Septembre 2012 : N°229

## Le pince oreilles

Edito

Grace à Georges, le "rédacteur en chef" du Bouches à Oreilles et grand lecteur devant l'éternel, nous avons un fort contenu littéraire dans ce numéro :

- le livre de Germain, témoignage sincère et très militant d'un des rebelles qu'Emmaüs a toujours su attirer, son fondateur l'abbé Pierre étant lui-même un génial frondeur...

- autre livre "Nous pouvons vraiment vivre ensemble", texte très dense et très militant lui aussi, celui des cinq dirigeants de grandes associations françaises qui luttent pour la justice et contre la pauvreté : le CCFD, ATD quart-monde, la Cimade, le Secours Catholique et bien sûr Emmaüs France,

- enfin un livre très bien illustré par son titre "Les Magnifiques" : Élodie Guignard jeune photographe a travaillé avec les compagnons et elle a su faire ressortir la beauté, l'émotion, les rêves, que nous portons tous en nous. Une exposition accompagne ce livre et figurera au programme des 35 ans d'Emmaüs Peupins et des 20 ans des Ateliers du Bocage les 28 et 29 septembre.

Enfin l'actualité nous rappelle que les expulsions des ROMS sont toujours aussi scandaleuses, en plus d'être inefficaces, puisque n'apportant aucune solution à une population refusée de partout.

Autres populations en grande souffrance : les Maliens du nord en butte aux islamistes. La province de Dori au nord du Burkina Faso a accueilli dans des conditions dignes et respectueuses plus de 60 000 réfugiés Maliens...

Une des régions les plus pauvres du monde a su accueillir 60 000 réfugiés et la France cinquième nation la plus riche du monde ne saurait accueillir décemment 15 000 réfugiés ROMS sur son territoire ????

Les pauvres ont toujours été plus accueillants que les riches !!!  
**Bernard**

## Sommaire

Num 229 - 16 pages

**1/4** : Interview de Michel, compagnon à la communauté du Mans.

**5** : Papy Raymond nous a quittés.

**6** : Concert à Ruffec... Sitting Bull.

**7** : Souscription Rond-point abbé Pierre à Châtelleraut

**8/9** : Les Magnifiques !

**A** : Edito...

**B/C** : Nous pouvons (vraiment) vivre ensemble.

**D/E** : De Germain Sarhy : "Quelle utopie pour le mouvement Emmaüs ?"

**F** : Chansons de Yannick Noah.

**G** : Croisière Emmaüs aux Essarts.

DIRECTEUR DE PUBLICATION : ARRU BERNARD  
RÉDACTEURS : DUVERGER JCLAUDE ET SOURIAU GEORGES

IMPRIMÉ PAR "LES ATELIERS DU BOCAGE"

EMMAÛS PEUPINS - 79140 LE PIN

# Nous pouvons (vraiment) vivre ensemble

En ces temps de rentrée... Les nouvelles de France et du Monde ne portent pas toujours à l'enthousiasme, sinon à la désillusion... Mais, comme dirait l'abbé Pierre, ayons comme principe de vie la "désillusion enthousiaste", mélange de lucidité et d'esprit combatif "quand même" !!!

Et pour entretenir le feu, n'hésitons pas à nous plonger dans ce petit livre écrit collectivement il y a quelques mois par les présidents d'associations que nous connaissons bien : Christophe Deltombe (Emmaüs France), Guy Aurenche (CCFD Terre Solidaire), Pierre-Yves Madignier (ATD Quart Monde), Patrick Peugeot (La Cimade) et François Soulage (Secours Catholique)...

On trouve cet ouvrage aux *Editions de l'Atelier 51-55 Rue Hoche 94200 Ivry-sur-Seine...* Vous trouvez ci-dessous la présentation qui en est faite en 4ème de couverture, une citation et des extraits de l'introduction... Bonne lecture.

## 4ème de couverture

Alors que nous vivons une grave crise économique et sociale qui accroît la précarité de millions de personnes, des discours inquiétants se répandent : ce serait la faute des chômeurs s'ils ne trouvent pas de travail... Trop d'étrangers arriveraient dans l'Hexagone, ce qui aggraverait les conditions de vie des Français... La mondialisation serait une menace et justifierait des repliements identitaires. Comment ne pas se révolter contre cette façon de désigner comme responsables de la crise ceux qui en souffrent le plus ?

C'est pour sortir de cette impasse que les présidents de cinq associations de solidarité parmi les plus importantes en France ont décidé d'unir leurs voix. Leur diagnostic ne peut laisser indifférent : aujourd'hui, pauvreté monétaire, fragmentation du lien social, solitude, fragilité psychique, insécurité des migrants, financiarisation de l'économie se conjuguent pour mettre au ban de la société un nombre croissant de femmes, d'hommes et d'enfants.

Cette situation n'est pas tolérable. Le repli sur soi, le nationalisme, la stigmatisation des migrants et des plus fragiles, la compétition de tous contre tous ne sont pas la solution. Il est possible de s'appuyer sur les capacités des personnes qui subissent l'exclusion en France et hors de nos frontières pour construire avec tous une société qui tient sa force de la solidarité.

**Oui, nous pouvons [vraiment] vivre ensemble !**

B

# NOUS POUVONS (VRAIMENT) VIVRE ENSEMBLE

GUY AURENCHÉ  
CHRISTOPHE DELTOMBE  
PIERRE-YVES MADIGNIER  
PATRICK PEUGEOT  
FRANÇOIS SOULAGE



**Ne pas exister aux yeux d'autrui est l'une des formes les plus violentes de l'exclusion (page 33)**

Guy  
Aurenche  
CCFD Ter Sol



Christophe  
Deltombe  
Emmaüs Fr



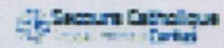
P. Yves  
Madignier  
Atd1/4 Monde



Patrick  
Peugeot  
La Cimade



François  
Soulage  
Secours Cath



### La pauvreté définie par ceux qui la vivent... D'où l'importance de leur donner la parole :

Pages 19/20 : Cette femme qui déclare : *"Je me suis aperçue que j'étais pauvre le jour où j'ai constaté que tous ceux qui me parlaient étaient payés pour le faire."* Seuls les travailleurs sociaux lui adressaient la parole... L'absence de travail limite les relations, les sorties... Pas d'argent, pas de sortie, peu à peu le sentiment de honte prend le dessus : ne pas être comme tout le monde. Et on ne sort plus, pour ne rien dépenser, pour n'avoir pas à se comparer aux autres. Pour ne pas avoir à dire toujours non aux enfants qui veulent acheter.

La pauvreté, c'est être traité comme rien, moins que rien, et l'accepter... C'est avoir besoin d'aide mais avoir trop peur d'être jugée comme une mère incapable pour demander cette aide... La pauvreté, c'est raconter toute ma vie encore et encore [à des travailleurs sociaux] simplement pour obtenir ce à quoi j'ai droit...

La pauvreté c'est une chose, la misère c'en est une autre. C'est ce sentiment d'une fatalité qui vient du fond des âges, un poids qui pèse depuis la naissance et dont on ne se libèrera pas. *"Quand on est pauvre, on décide toujours à notre place."*

Voir passer la vie avec le sentiment de ne pas en être. *"Tu ne peux pas savoir si tu aimes la danse si tu n'as jamais dansé."* - *"La misère, ça te ronge, ça use."* - *"La crise ? Quelle crise ? On a toujours été dans la crise !"*

### INTRODUCTION du livre (extraits)

Nos 5 associations ont chacune une histoire... mais l'inspiration qui les porte est commune : défendre la dignité des personnes les plus vulnérables... Il ne s'agit pas d'actions généreuses mais d'engagement de nature politique au sens le plus noble du terme, c'est à dire d'un engagement dans la cité pour la rendre plus humaine et plus fraternelle. Aujourd'hui nous faisons le constat d'un délitement du lien social... d'une montée des individualismes et d'une peur croissante d'une marginalisation, d'une précarisation...

Tout cela renforce le chacun pour soi et conduit à des comportements de jalousie et de rejet de l'autre... L'étranger, désigné comme responsable, est toujours la première cible en période de crise...

Les domaines d'action de nos associations sont très divers : actions de lutte contre la pauvreté et l'exclusion sociale, de solidarité, philanthropiques, humanitaires, caritatives, militantes, de défense des droits de l'Homme. Elles sont fondées sur un projet et sur l'engagement de citoyens bénévoles, faisant appel à la générosité du public, s'inscrivant dans le développement des peuples, proposant des alternatives économiques et sociales...

Nous avons notre indépendance et nous n'acceptons pas la formule qu'un ministre a cru pouvoir dire à l'un d'entre nous : *"Quand on perçoit des fonds de l'Etat on ferme sa gueule !"*... Il est au contraire indispensable de parler et de dénoncer ce qui ne va pas...

Il s'agit de réorganiser la société pour qu'elle mette enfin la personne humaine au centre des attentions, des innovations, des préoccupations et des projets, de développer des lieux d'invention sociale et économique, et de repenser la place de l'homme dans la société, quels que soient le continent d'où il vient, sa couleur de peau, son origine sociale, sa situation administrative, son passé et ses aspirations.

## Quelle utopie pour le mouvement Emmaüs ?

Un bouquin de Germain Sarhy, responsable de la communauté Emmaüs Lescar-Pau. (Editions Golias juin 2012)

*Emmaüs Lescar-Pau (1982-2012) Histoire d'une pépinière d'alternatives.*

*Dans le mouvement, tout le monde connaît - au moins de réputation - la communauté Emmaüs de Pau et son responsable fondateur Germain... Ayant eu l'occasion de lire le livre-entretien qu'il a écrit avec Paul Ariès, politologue qui se définit comme "objecteur de croissance et amoureux du bien vivre"..., nous vous en proposons ci-dessous quelques "bonnes feuilles" pour vous donner envie de le lire dans son entier... A chacun de faire son propre jugement sur les thèses défendues dans ce livre, thèses mises en pratique depuis 30 ans dans la communauté. Ayant retenu pas mal de passages, nous étalerons cette recension sur ce BâO et sur le prochain, en deux épisodes. Bonne lecture...*

### 4ème de couverture (extraits)

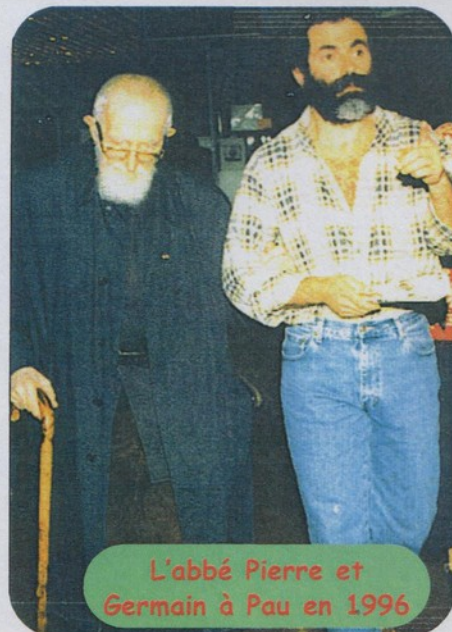
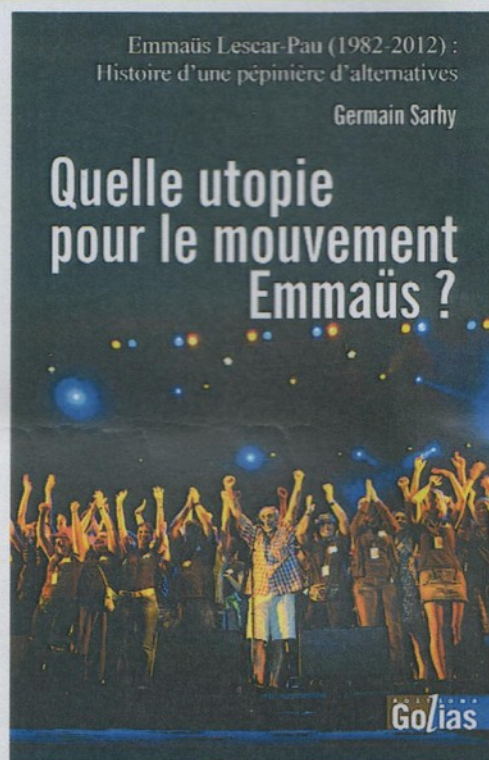
Germain Sarhy a fondé, il y a tout juste trente ans, une communauté Emmaüs devenue celle de Lescar Pau. Cette communauté est l'une des plus grandes de France avec ses 130 compagnons et compagnes, bénévoles, salariés, et durant l'été, ses dizaines de jeunes bénévoles internationaux. Cette communauté est surtout la plus originale puisqu'elle est devenue progressivement un véritable laboratoire d'alternatives sociales, économiques, agricoles, culturelles et d'habitat...

Beaucoup d'incompréhensions et de méprises empêchent d'avoir une idée juste de ce qui constitue véritablement le mouvement Emmaüs. Ce qui s'invente à Emmaüs peut donc nous apprendre beaucoup sur la grande société et son devenir. Les communautés Emmaüs sont fondées sur de grands principes valables pour d'autres groupes. Celui d'être un lieu d'accueil inconditionnel pour des personnes en difficulté matérielle et morale ou qui désirent donner du sens à leur vie à travers un engagement...

La communauté Emmaüs Lescar Pau est un lieu de luttes contre toutes les formes d'exclusion, un laboratoire inventant des alternatives... Avec la crise elle est de plus en plus sollicitée par des personnes qui se trouvent dans une situation d'appauvrissement ou de recherche d'idéologie. La Communauté Emmaüs Lescar-Pau mérite bien ses qualificatifs : l'insoumise, la belliqueuse, la fraternelle...

### Rencontre avec l'abbé Pierre :

Page 17 : 1974... Un we, tous les camps de jeunes de la région se sont retrouvés à Montluçon pour un grand ramassage effectué de porte à porte. Nous étions plus de 350 accompagnés d'amis des communautés. Dans l'après-midi du dimanche, nous avons écouté un petit bonhomme nous raconter les débuts du mouvement Emmaüs : l'auberge de jeunes, Georges le suicidé raté, la première communauté Emmaüs, l'hiver 54. Avec son ton mi-colère, mi-engagé, il nous invitait à lutter contre toutes les formes d'injustice, à lutter pour davantage de solidarité. Ce petit bonhomme, c'était bien sûr l'abbé Pierre. Je n'ai connu son vrai nom, Henri Antoine Groues, que beaucoup plus tard... Tu sais comment c'est quand on est jeune... les discours des vieux messieurs... mais là ce petit bonhomme,



L'abbé Pierre et Germain à Pau en 1996

qui ne payait vraiment pas de mine, nous a parlé avec des mots simples et avec conviction...

### Des liens avec Emmaüs Fraternité :

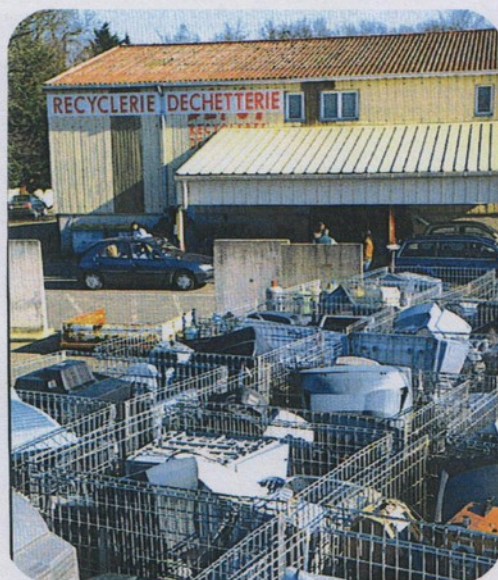
**Page 24 :** 1982... Des amis avaient accepté de m'aider en créant avec moi l'association des amis d'Emmaüs de la région de Pau... Il faut bien comprendre que le soutien national d'Emmaüs était seulement moral mais pas financier. La seule aide matérielle que j'ai obtenue, est celle d'Yves, le responsable de la communauté Emmaüs Poitiers...

**Page 27 :** Nous sommes devenus une communauté Emmaüs indépendante comme il en existait déjà quelques autres... Je participais aux réunions régionales et nationales. J'avais de très bonnes relations avec les autres responsables de toutes les familles d'Emmaüs. J'ai continué à bénéficier du soutien moral, mais aussi financier, de certains responsables de l'UACE, comme Yves de Poitiers pour l'achat d'un camion.

### Des partenariats engagés :

**Page 34 :** A notre échelle, nous entendons contribuer à la transformation de la société. La réflexion sur la qualité de vie et le bien-être de tous les membres de la communauté passe par l'évolution de nos comportements et matière d'habitat, de culture, de travail ou d'hygiène de vie. Pour cela, nous entendons nous ouvrir vers d'autres partenaires qui nous apportent leurs expériences, leurs réflexions, leurs échecs et leurs succès. En retour, nous les faisons bénéficier de nos expériences. Ainsi, nous nous sommes rapprochés de la Confédération Paysanne, de l'Association pour la Taxation des Transactions financières et de pour l'Action Citoyenne (ATTAC), du Droit au Logement (DAL), de Pierre Rabhi et de ses associations Terre et Humanisme ou Oasis en tout lieu... Nous sommes et nous restons ouverts à toutes les idées nouvelles...

Nous sommes entrés en relation avec l'ONG Eaux Vives qui travaille habituellement davantage avec des comités d'entreprise, puisque l'un de ses responsables, Jean Fréoux, est un syndicaliste... Nous avons décidé de soutenir leurs actions si de réels échanges étaient organisés entre paysans du Burkina Faso et compagnons. Les uns et les autres vivent en effet une problématique d'exclusion. La solidarité doit donc voyager dans les deux sens : nous allons au Burkina Faso et les



Burkinabés viennent chez nous... Les compagnons se rendent compte que les Africains sont acteurs de leur propre développement et ne sont pas des assistés de l'Occident. En retour, les Burkinabés, qui viennent participer au travail de la communauté, mesurent mieux ce que représente le soutien des compagnons, quelle énergie ils doivent fournir pour cela...

### Savoir désobéir :

**Page 38 :** Humainement, l'acte de désobéissance s'inscrit dans la droite ligne dessinée par l'abbé Pierre. La pratique de l'accueil inconditionnel est un des fondements de l'engagement des communautés Emmaüs. Accueillir des personnes, quels que soient leurs parcours, leurs origines, leurs confessions ou leurs statuts, est un acte fort. Geste d'ouverture vers l'autre, il permet l'enrichissement d'une communauté d'hommes. Mais il inscrit automatiquement cette dernière dans le refus d'une réglementation rigide, dépouillée de toute humanité. Créer une communauté Emmaüs au sens noble du terme affirme déjà une orientation politique : celle du refus de toute normalité. De toujours nous avons agi sans demande d'autorisation. Nullement considérés comme des freins, ces manquements à la règle font partie des éléments de notre réussite. Ils nous ont permis de tracer notre route, coûte que coûte, pour affirmer notre projet utopique : l'Homme. Notre acte de désobéissance le plus fort est la construction du village des compagnons sans permis de construire...

### Notre implication politique :

**Page 42 :** Comment faire pour que notre combat ne se retourne pas contre les pauvres, en laissant subsister les causes mêmes de la pauvreté ?... Nous devons sans cesse combattre toutes les causes de l'injustice. Nous ne devons pas pour cela avoir peur de l'implication politique de ce combat, même si nous ne roulons pour aucun parti en particulier. La pire des choses serait de rendre la misère et le mépris tolérable. *(à suivre)*



Été 2011 :  
179 jeunes  
bénévoles

## Deux chansons pour finir l'été Clin d'oeil à Yannick Noah...

C'est vrai qu'il a des problèmes avec le fisc, du temps qu'il vivait en Suisse... Et puis, si on lit ses déclarations d'il y a quelques mois, il habite maintenant en France et soutient les propositions de la gauche de faire payer plus à ceux qui gagnent plus !!! Ses déclarations :

- «C'est beaucoup, 75%. Et ce n'est pas suffisant. Il faut partager, redistribuer, sinon on va dans le mur... Parmi les gens concernés, 99% sont contre cette mesure. Mes amis de droite, et j'en ai beaucoup, sont verts de rage après moi. Ils ne veulent plus me voir, me traitent de faux-cul. Ils n'ont aucune notion de l'intérêt général. C'est chacun pour sa peau.»

- «C'est très bien... C'est le moment où il faut aider ceux qui sont en bas. Il y en a qui ont beaucoup trop. Moi, j'aimerais toujours en avoir beaucoup plus. Mais d'un autre côté, il y a un moment où il y a trop d'inégalités.»

Alors, on le croit et on cite deux chansons sympas bien dans "l'esprit Emmaüs" !



### Frontières

Je vous parle d'un monde qui n'existe pas  
Un monde où les frontières ne diviseraient pas  
La moindre différence comme ultime richesse  
Sans barrière, sans bannière, inutiles forteresses

Partager le même soleil  
S'éveiller sous le même arc-en-ciel  
Espérer la même lumière  
Redessiner d'autres frontières

Je vous parle d'un monde qu'il nous faudra construire  
Que tant d'hommes avant nous ont rêvé de bâtir  
Infantile utopie ou combat d'une vie  
Les ténèbres ou l'amour, c'est à nous de choisir

Où sont les différences dans les coeurs des enfants  
De là-bas ou d'ailleurs, d'hier ou maintenant  
L'autre est de mon rang, de mon sang, c'est un frère  
Il n'y a, vu du ciel, aucune ligne sur la terre

### Angela

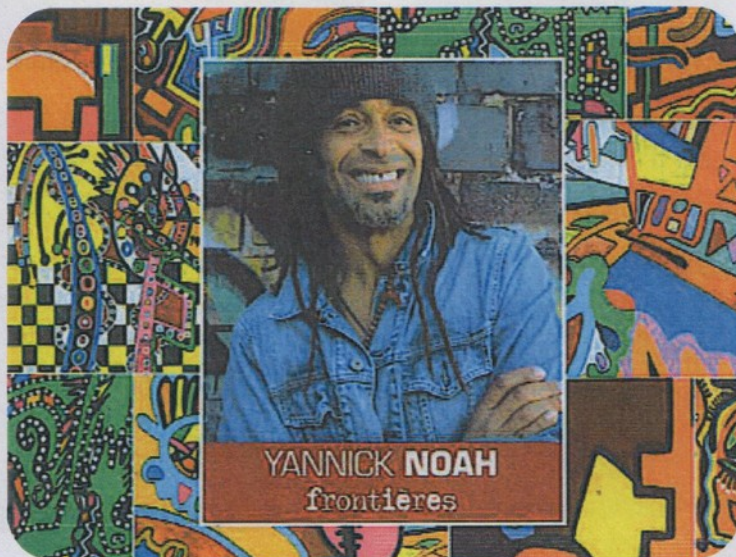
Dix neuf cent soixante huit l'Amérique est figée  
Un ange proteste les écrous sont rouillés  
Je suis noire je suis fière le souffle des ghettos  
Les gants noirs se lèvent un soir à Mexico

Le rêve martyrisé de Martin Luther King  
Une enfant nue brûlée Bobby qu'on assassine  
Panthère noire traquée leçon d'intolérance  
Cette femme est coupable coupable d'espérance

Oh Angéla Angéla My home is your home  
Oh Angéla Angéla  
Ton nom dans nos vies résonne

En novembre 2008 un soir à Chicago  
Les Etats qui s'unissent et changent de peau  
Si le monde s'incline et nous parle de chance  
Ce soir Angéla c'est à toi que je pense

Angéla my sister Angéla my sister  
My home is your home  
Angéla my sister Angéla my sister  
Ton nom dans nos vies résonne



## Croisière Emmaüs aux Essarts

*Cette fin d'été est propice aux expéditions inhabituelles ! Merci à la Communauté des Essarts (La Roche sur Yon) de nous adresser ces belles photos d'une croisière à la voile... Et n'hésitez pas à profiter de la proposition d'Olivier en fin d'article. Avec ou sans mal de mer - croyez-en mon expérience - ces virées à la voile sont inoubliables !*



Equipage au complet



Alain à la barre

### Les Essarts : Croisière Emmaüs

Le dimanche 2 septembre, 5 compagnons des Essarts (Alain ITTY, Malek ZIOUANI, Elton BERISHA, Mickaël LEVEQUE, Hervé HUBERT) ont embarqué avec moi et deux moniteurs de la Fédération Française de Voile, sur le "Nouch3" voilier course-croisière de 13 mètres de long, au départ des Sables d'Olonne en direction de l'Ile de Ré.

Arrivés vers 16 h 30 au large de Saint Martin de Ré, nous avons pris une bouée, dans l'attente que la marée monte et nous permette de rentrer dans le bassin d'un centre-ville rempli des nombreux touristes de cette fin de grandes vacances .

Le lundi matin 3 septembre, nous nous sommes levés de bonne heure pour sortir du bassin avant la fermeture de l'écluse, puis à la vitesse de 7 noeuds, nous avons longé successivement la baie de l'Aiguillon, la Faute sur Mer, la Tranche sur Mer, Jard, Port Bourgenay, avant une entrée dans le chenal des Sables d'Olonne (sans le public du Vendée Globe !).

Si certains parmi vous sont intéressés, la Communauté des Essarts organisera l'an prochain des sorties régulières, soit vers l'Ile d'Yeu, soit vers l'Ile de Ré, merci de me contacter à la Communauté.

*Olivier, Responsable Emmaüs les Essarts.*



Elton à la barre



Hervé à la barre



Pleine balle vers l'Ile de Ré



Mickaël à la barre