

## TEST - Chapitre 7 CCNA 1 V4

### 1

Quels sont les facteurs à prendre en compte au moment de l'implémentation d'un protocole de couche 2 dans un réseau ?  
(Choisissez trois réponses.)

- Le protocole de couche 3 sélectionné
- L'étendue géographique du réseau
- L'unité de données de protocole (PDU) définie par la couche transport
- L'implémentation de la couche physique
- Le nombre d'hôtes à interconnecter

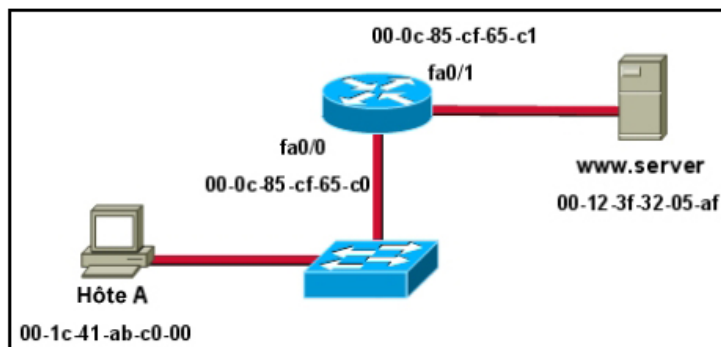
Réinitialiser l'affichage

Règle de notation pour : correctness of response

Option 2, Option 4, and Option 5 are correct.  
1 point for each correct option.  
0 points if more options are selected than required.

Valeur maximum = 3

### 2



Regardez le schéma. En partant du principe que le réseau mentionné est convergent, c'est-à-dire que les tables de routage et les tables ARP sont complètes, quelle adresse MAC l'hôte A doit-il indiquer dans le champ d'adresse de destination des trames Ethernet destinées à www.server ?

- 00-1c-41-ab-c0-00
- 00-0c-85-cf-65-c0
- 00-0c-85-cf-65-c1
- 00-12-3f-32-05-af

Réinitialiser l'affichage

Règle de notation pour : correctness of response

2 points for Option 2  
0 points for any other option

Valeur maximum = 2

### 3

Quelles affirmations correspondent à des méthodes d'accès aux supports partagés avec gestion des conflits ? (Choisissez trois réponses.)

- Non déterministe.
- Surcharge moindre.
- Une seule station transmet des données à la fois.
- Des collisions existent.
- Les périphériques doivent attendre leur tour.
- Passage de jeton.

Réinitialiser l'affichage

Règle de notation pour : correctness of response

Option 1, Option 2, and Option 4 are correct.  
1 point for each correct option.  
0 points if more options are selected than required.

Valeur maximum = 3

---

### 4

Parmi les affirmations suivantes relatives aux topologies physiques et logiques, lesquelles sont vraies ?

- La topologie logique est toujours identique à la topologie physique.
- Les topologies physiques concernent le mode de transfert des trames par un réseau.
- Les chemins physiques du signal sont définis par les protocoles de la couche liaison de données.
- Les topologies logiques se composent de connexions virtuelles entre les nœuds.

Réinitialiser l'affichage

Règle de notation pour : correctness of response

2 points for Option 4  
0 points for any other option

Valeur maximum = 2

---

## 5

Que permet de déterminer le mode de contrôle d'accès au support ? (Choisissez deux réponses.)

- L'adressage de couche réseau
- Le partage des supports
- Les processus applicatifs
- La topologie logique
- La fonction du périphérique intermédiaire

Réinitialiser l'affichage

**Règle de notation pour : correctness of response**

Option 2 and Option 4 are correct.  
1 point for each correct option.  
0 points if more options are selected than required.

Valeur maximum = 2

## 6

Parmi les affirmations suivantes se rapportant au contrôle d'accès au support, lesquelles sont vraies ? (Choisissez trois réponses.)

- Ethernet utilise CSMA/CD.
- Le contrôle se définit comme le placement des trames de données sur les supports.
- L'accès avec gestion des conflits est également connu comme un accès déterministe.
- 802.11 utilise CSMA/CD.
- Les protocoles de la couche liaison de données définissent les règles d'accès aux différents supports.
- L'accès contrôlé comprend la gestion des collisions de données.

Réinitialiser l'affichage

**Règle de notation pour : correctness of response**

Option 1, Option 2, and Option 5 are correct.  
1 point for each correct option.  
0 points if more options are selected than required.

Valeur maximum = 3

## 7

Quelles affirmations parmi les suivantes définissent la topologie de passage de jeton logique ? (Choisissez deux réponses.)

- L'utilisation du réseau repose sur le principe du « premier arrivé, premier servi ».
- Les ordinateurs ne sont autorisés à transmettre des données que s'ils sont dotés d'un jeton.
- Les hôtes reçoivent toutes les données d'un hôte.
- Les jetons électroniques sont transmis séquentiellement d'un hôte à l'autre.
- Les problèmes de collision sont fréquents dans les configurations de réseaux à passage de jeton.

Réinitialiser l'affichage

**Règle de notation pour : correctness of response**

Option 2 and Option 4 are correct.  
1 point for each correct option.  
0 points if more options are selected than required.

Valeur maximum = 2

**8**

Un administrateur réseau doit fournir une représentation graphique de l'emplacement exact du câblage et de l'équipement réseau de l'entreprise dans le bâtiment. Quel est le type de ce croquis ?

- Une topologie logique
- Une topologie physique
- Un chemin de câblage
- Une grille filaire
- Une topologie d'accès

Réinitialiser l'affichage

**Règle de notation pour : correctness of response**

2 points for Option 2 0 points for any other option
Valeur maximum = 2

**9**

Quelle est la fonction du préambule d'une trame Ethernet ?

- Il est utilisé comme bloc de données
- Il identifie l'adresse d'origine
- Il identifie l'adresse de destination
- Il indique la fin des informations relatives à la synchronisation
- Il est utilisé pour la synchronisation et se compose de 1 et de 0 en alternance

Réinitialiser l'affichage

**Règle de notation pour : correctness of response**

2 points for Option 5 0 points for any other option
Valeur maximum = 2

**10**

Parmi les affirmations suivantes se rapportant aux adresses que l'on retrouve à chaque couche du modèle OSI, lesquelles sont vraies ? (Choisissez deux réponses.)

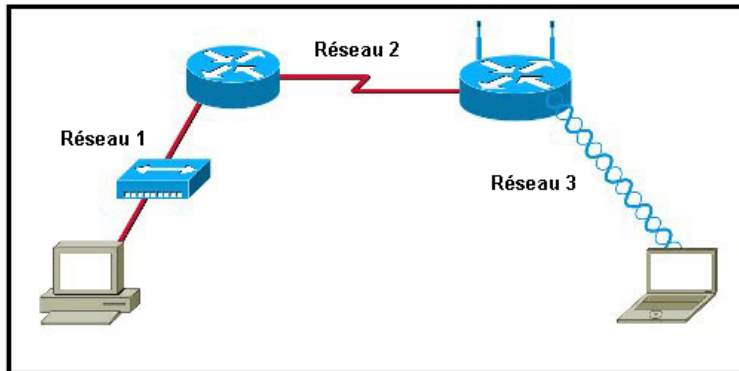
- Les adresses de couche 2 permettent d'identifier les périphériques d'après une adresse physique fixe intégrée dans la carte réseau.
- Les adresses de couche 2 identifient les applications en cours de communication.
- Les adresses de couche 3 sont organisées suivant un schéma d'adressage hiérarchique.
- Les adresses de couche 4 permettent de transmettre les communications au réseau de destination approprié.
- Les adresses de la couche 4 sont utilisées par les périphériques intermédiaires pour transférer des données.

Réinitialiser l'affichage

**Règle de notation pour : correctness of response**

Option 1 and Option 3 are correct. 1 point for each correct option. 0 points if more options are selected than required.
Valeur maximum = 2

**11**



Lisez l'exposé. Quelles affirmations parmi les suivantes définissent les méthodes de contrôle d'accès au support utilisées par les réseaux illustrés ?

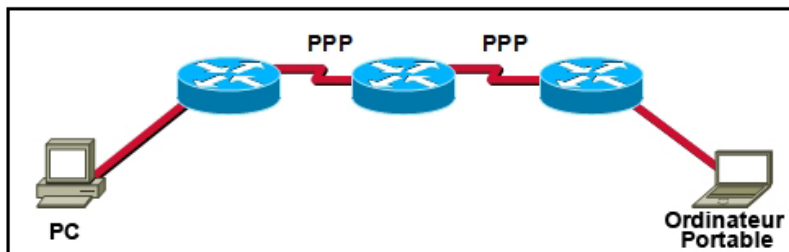
- Les trois réseaux exploitent l'accès CSMA/CA.
- Aucun des réseaux ne nécessite de contrôle d'accès au support.
- Le réseau 1 utilise l'accès CSMA/CD et le réseau 3, CSMA/CA.
- Le réseau 1 exploite l'accès CSMA/CA et le réseau 2, CSMA/CD.
- Le réseau 2 exploite l'accès CSMA/CA et le réseau 3, CSMA/CD.

Réinitialiser l'affichage

Règle de notation pour : correctness of response

2 points for Option 3 0 points for any other option
Valeur maximum = 2

**12**



Lisez l'exposé. Combien de calculs CRC uniques se produisent pendant que le trafic achemine les transmissions du PC vers l'ordinateur portable ?

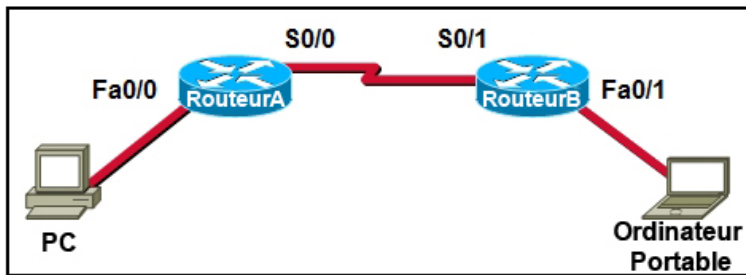
- 1
- 2
- 4
- 8

Réinitialiser l'affichage

Règle de notation pour : correctness of response

2 points for Option 4 0 points for any other option
Valeur maximum = 2

**13**



Lisez l'exposé. Une trame est envoyée du PC à l'ordinateur portable. Quelles adresses MAC et IP sources s'ajoutent à la trame lorsque cette dernière quitte le routeur B ? (Choisissez deux réponses.)

- L'adresse MAC source du PC
- L'adresse MAC source de l'interface S0/0 du routeur A
- L'adresse MAC source de l'interface Fa0/1 du routeur B
- L'adresse IP source du PC
- L'adresse IP source de l'interface S0/0 du routeur A
- L'adresse IP source de l'interface Fa0/1 du routeur B

Réinitialiser l'affichage

**Règle de notation pour : correctness of response**

Option 3 and Option 4 are correct.  
1 point for each correct option.  
0 points if more options are selected than required.

Valeur maximum = 2

**14**

Quelle sous-couche liaison de données prépare la transmission d'un signal au niveau de la couche physique ?

- LLC
- MAC
- HDLC
- La carte réseau

Réinitialiser l'affichage

**Règle de notation pour : correctness of response**

2 points for Option 2  
0 points for any other option

Valeur maximum = 2

## 15

Lorsqu'un périphérique est déplacé d'un réseau ou d'un sous-réseau à un autre, quelles affirmations parmi les suivantes sont vraies ? (Choisissez deux réponses.)

- L'adresse de couche 2 doit être réattribuée.
- L'adresse de la passerelle par défaut doit rester inchangée.
- Le périphérique continue de fonctionner avec la même adresse de couche 2.
- Des numéros de port complémentaires doivent être attribués aux applications et aux services.
- L'adresse de couche 3 doit être réattribuée afin de répondre aux besoins en communications du nouveau réseau.

Réinitialiser l'affichage

Règle de notation pour : correctness of response

Option 3 and Option 5 are correct.  
1 point for each correct option.  
0 points if more options are selected than required.

Valeur maximum = 2

## 16

Quelle est l'une des fonctions de la couche liaison de données ?

- Elle permet de formater les données.
- Elle assure la livraison des données de bout en bout entre les hôtes.
- Elle assure la livraison des données entre deux applications.
- Elle permet d'échanger des données via un support local commun.

Réinitialiser l'affichage

Règle de notation pour : correctness of response

2 points for Option 4  
0 points for any other option

Valeur maximum = 2

## 17

Citez une caractéristique de la topologie logique de point à point.

- Les nœuds sont reliés physiquement.
- L'agencement physique des nœuds est restreint.
- Le protocole de contrôle d'accès au support peut être très simple.
- Le protocole de la couche liaison de données utilisé dans la liaison requiert un en-tête de trame occupant beaucoup d'espace.

Réinitialiser l'affichage

Règle de notation pour : correctness of response

2 points for Option 3  
0 points for any other option

Valeur maximum = 2

**18**

Quelle est la fonction principale de l'encapsulation de paquets en trames ?

- Elle fournit les routes à travers l'interréseau.
- Elle met en forme les données à présenter à l'utilisateur.
- Elle facilite l'entrée et la sortie des données sur les supports.
- Elle identifie les services auxquels les données transportées sont associées.

Réinitialiser l'affichage

**Règle de notation pour : correctness of response**

2 points for Option 3  
0 points for any other option

Valeur maximum = 2

**19**

Quelle est la fonction principale du CRC dans une trame sur la couche liaison de données ?

- Elle définit la topologie logique.
- Elle assure le contrôle d'accès au support.
- Elle prend en charge la détection d'erreurs dans les trames.
- Elle transmet les paramètres de routage de la trame.

Réinitialiser l'affichage

**Règle de notation pour : correctness of response**

2 points for Option 3  
0 points for any other option

Valeur maximum = 2

**20**

Quelles sont les caractéristiques des adresses Ethernet de couche 2 autorisées ? (Choisissez trois réponses.)

- Elles sont longues de 48 bits binaires.
- Elles sont considérées comme des adresses physiques.
- Elles sont généralement représentées au format hexadécimal.
- Elles se composent de quatre octets de huit bits binaires.
- Elles permettent de déterminer le chemin des données sur le réseau.
- Elles doivent être modifiées si un périphérique Ethernet est ajouté ou déplacé sur le réseau.

Réinitialiser l'affichage

**Règle de notation pour : correctness of response**

Option 1, Option 2, and Option 3 are correct.  
1 point for each correct option.  
0 points if more options are selected than required.

Valeur maximum = 3