

TUTO MASQUE DE PROTECTION par Mireille LEGRIS

3 EPAISSEURS DE COTON (Normes AFNOR recommandées, bien couvrant et sans couture au milieu, barre nasale)
Assez simple à réaliser quand on suit bien les étapes.

A vos machines ! partagez vos photos des masques réalisés !

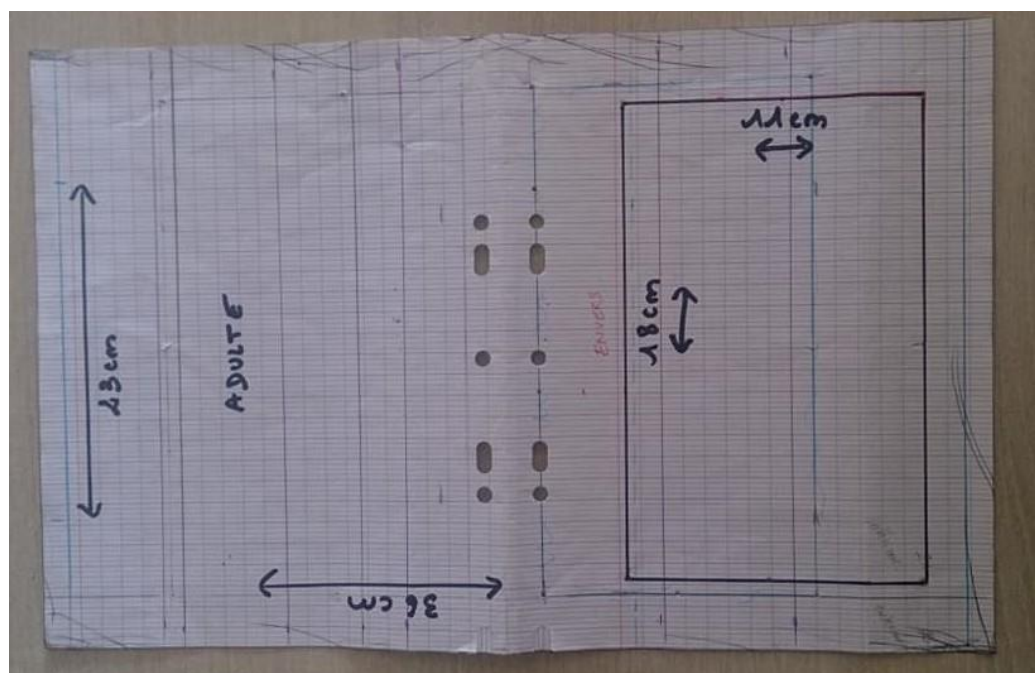


. Pour commencer, vous allez faire un patron.

Vous dessinez un rectangle de (36 cm X 23 cm) + 1 autre rectangle de (16,5 cm x 20 cm)

Si vous préférez le faire en seulement 2 épaisseurs de coton, alors passez l'étape du petit rectangle

J'ai fait plusieurs tests avec plusieurs patrons. Ce patron est un condensé de ce que j'ai trouvé mais avec ma touche personnelle et mes améliorations



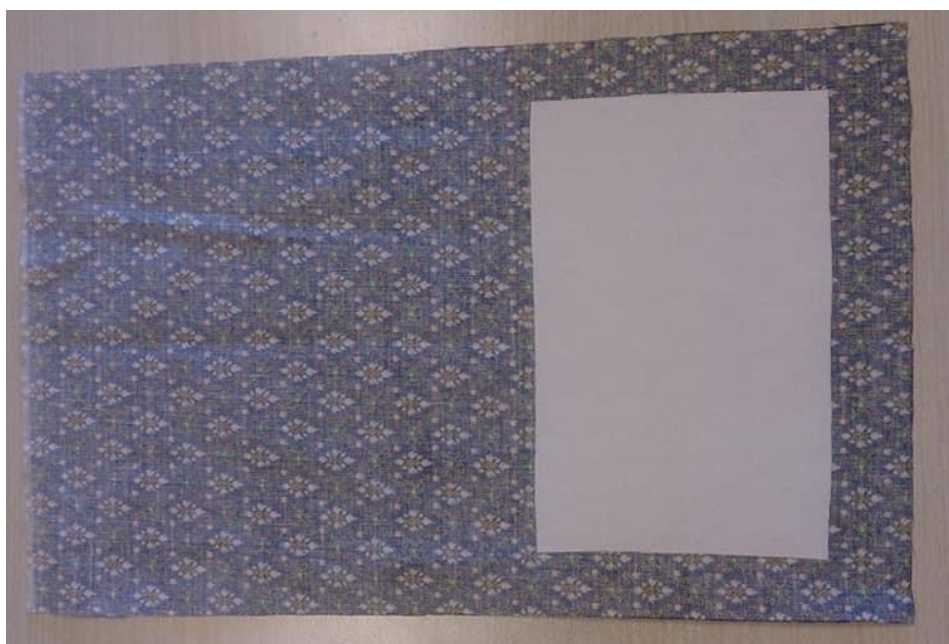
← Taille Adulte

Pour un enfant,
c'est le même
patron, mais 32cm
x 20 cm.

Excusez la propreté du mien, il a déjà beaucoup servi !!

N'hésitez pas à agrandir les photos pour mieux voir....

Vous allez prendre votre tissu sur l'envers et vous allez reporter ce patron à l'aide d'un stylo bille, ou d'un stylo effaçable, comme ceux de l'école (qui disparaît à la chaleur du fer). De toute façon, les traits disparaîtront dans les coutures.



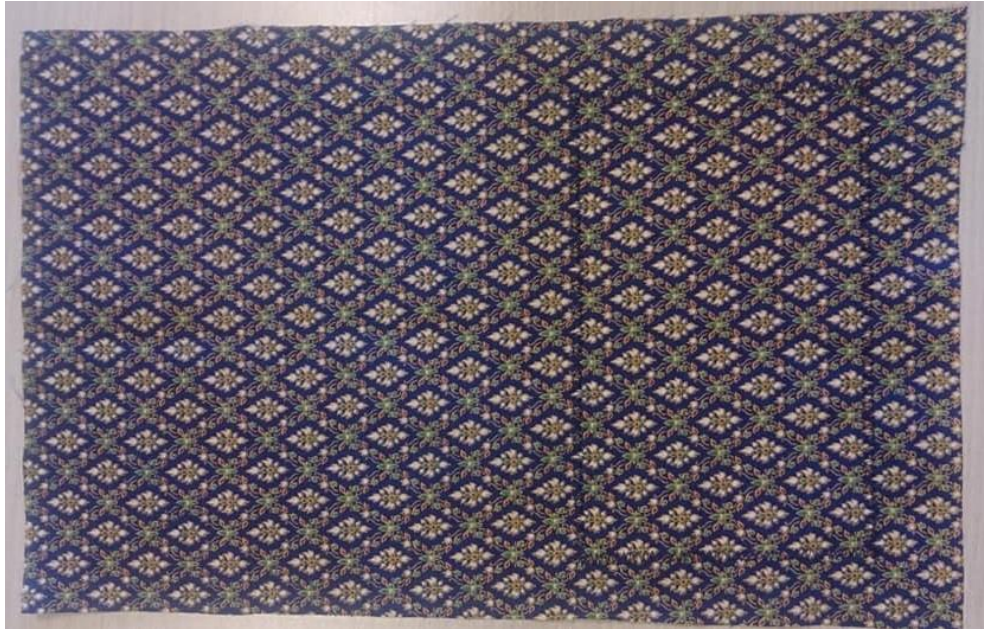
. Vous avez donc maintenant vos 2 morceaux de tissus. Ils ne doivent pas obligatoirement être dans le même tissu. Ce petit rectangle sera à l'intérieur du masque et ne se verra pas.

. Positionnez le petit rectangle de tissu comme sur la photo ci-dessus (voir le patron). Epinglez.

. A la machine à coudre, surfilez tout autour du petit rectangle (Point Zigzag largeur 5, espace 1,5 maxi).



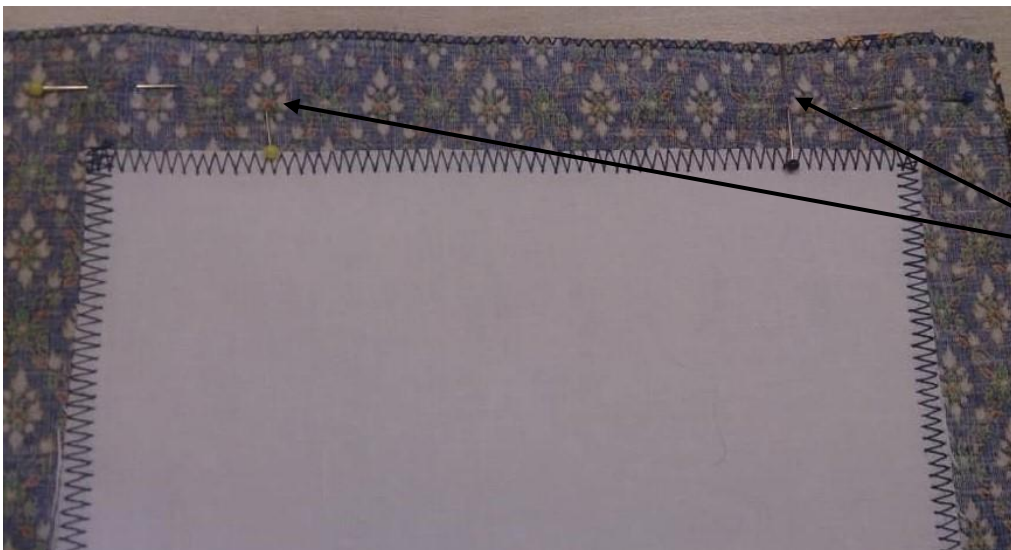
Envers...



Endroit...



Vous allez maintenant Surfiler (Poing ZIG ZAG) les 2 extrémités du tissu (le bleu sur la photo), pour éviter qu'il ne s'effiloche. Repassez.

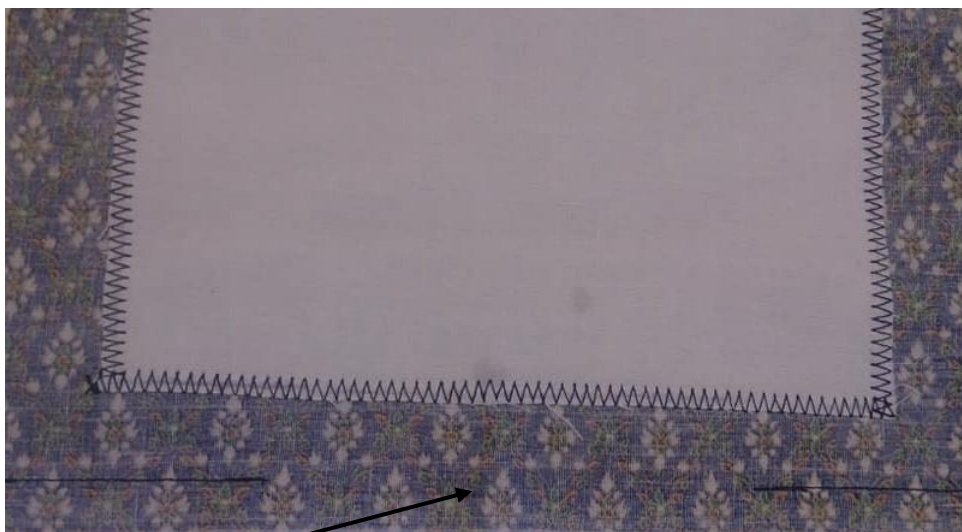


Pliez le tissu en 2.

Poser des épingles à 3 ou 4 cm du bord de chaque côté.

Piquez au point droit, à 1 cm du bord de chaque côté, jusqu'aux aiguilles.

Voir photo ci-dessous. Ne pas piquer au milieu. Ce sera l'ouverture.



Ouverture

Ouvrez cette couture, comme sur la photo ci-dessous et placez celle-ci à 2 cm environ du bas. Repassez.



Piquez de chaque côté...

Vous pouvez couper les
pointes en biseaux.

Retournez le tissu et repassez... poussez les pointes avec la pointe du ciseau sans abîmer.



Devant



Dos (avec l'ouverture)



Le Haut de la pièce est à l'opposé de l'ouverture.

Faire une piqûre en haut, au point droit à 5mm du bord, en s'arrêtant à 3 cm avant la fin.

Faire une piqûre en bas à 2 ou 3 mm du bord, tout le long.



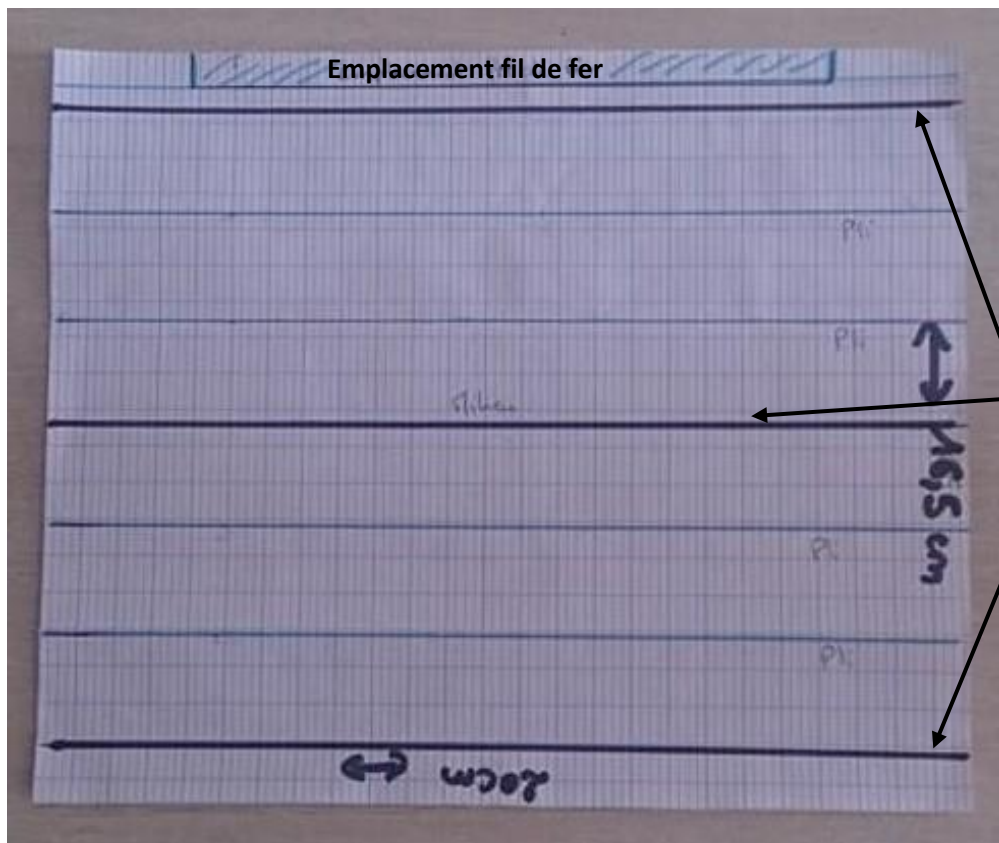
Prenez un fil de fer fin de 12cm. Repliez les extrémités avec une petite pince pour les arrondir afin qu'il ne perce pas le tissu.

Ouvrez la fente et glissez le fil de fer dans la glissière de 5mm, en haut du masque, que vous avez laissé ouverte.



Une fois que le fil de fer est en place (Barre nasale ou pince-nez), faites une petite couture de chaque côté du fil de fer afin qu'il ne ressorte pas, et terminez la couture droite des 5mm.

Si vous ne souhaitez pas de Barre nasale, passez à l'étape suivante et faites une couture simple comme pour le bas du masque.



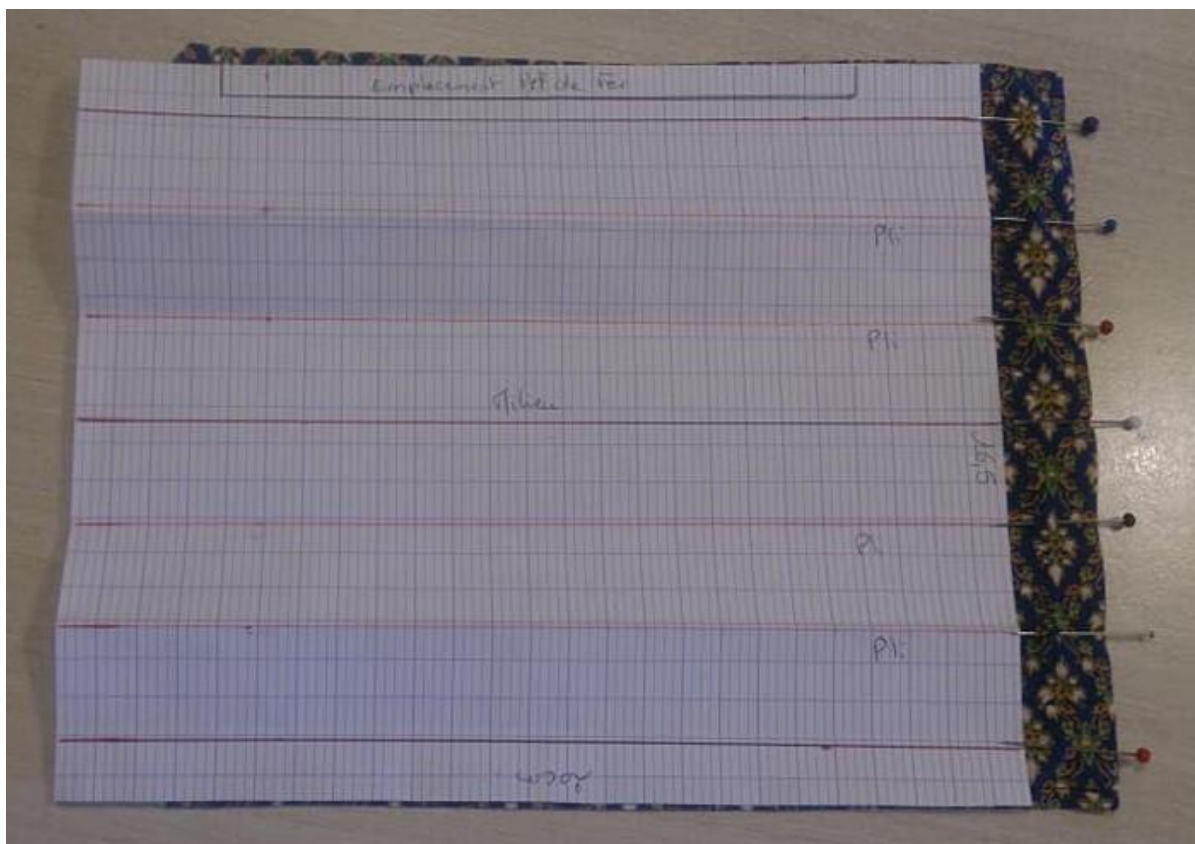
Recopiez ce patron pour le repère des plis

Rectangle de 16,5 cm x 20 cm.

Séparer en 2

Faites un trait à 1,2cm en haut et en bas.

Et mesurez 3 parties identiques dans chaque cadre.



Positionnez ce patron sur l'arrière de votre masque et marquez vos repères de chaque côté du masque avec des aiguilles ou avec un stylo effaçable au fer. Pas de stylo normal à ce stade.



Faites les plis, en suivant les points de repères, épinglez, en laissant bien les 1,2 cm libres de chaque côté.



Vous devez avoir 7 cm de largeur.



Faites une piqûre de chaque côté pour fixer les plis et repassez.



Coupez des élastiques de 18 à 22 cm, en fonction de la morphologie. Je vous conseille de les épinglez et de vérifier la taille avant de piquer.

Pour les couturières plus aguerries, si vous connaissez la taille de l'élastique dont vous avez besoin, vous pourrez le prendre dans la couture quand il est encore sur l'envers. Cela vous évitera cette étape. Mais il faut être sûr de la bonne longueur parce que dans ce cas, on ne peut pas découdre pour rectifier. Mais celles qui ont l'habitude, sauront de quoi je parle et comment faire. Après avoir réalisé un masque pour vous ou pour vos proches, vous connaîtrez exactement la longueur qu'il vous faut !

Je présente donc ici, une façon plus simple de fixer les élastiques.

Une fois, la bonne taille choisie, vous pouvez piquer votre élastique, en faisant un point droit de haut en bas. Faites des retours en arrière, pour être sûr qu'il sera bien fixé et ne se défera pas.



L'élastique est piqué. Repassez ...



Le masque est terminé.

Un petit coup de fer et voilà !

Vous n'avez plus qu'à l'essayer !



Pochette pour y placer un filtre supplémentaire si vous le souhaitez.



CONSEILS D'UTILISATION ET D'ENTRETIEN :

. Nous n'avons pas tous et toutes la même morphologie. Votre masque doit bien **vous couvrir le nez jusque sous le menton**. Avec une barre nasale, il sera plus efficace.

. **S'il est trop lâche pour vous au niveau du menton, vous pouvez y ajouter une petite pince à l'intérieur**, afin que cela ne baille pas et qu'il vous s'adapte mieux à votre visage pour une meilleure protection.

. Voilà, utilisez **des coton, doux, souple, assez fin mais au tissage serré** (on ne doit pas voir les mailles à la lumière). Il n'en sera que plus agréable à porter !

. **Ne pas porter ce masque plus de 4 h. Ne pas toucher votre masque quand vous le portez, surtout dans les magasins. Si vos doigts sont souillés, vous souillerez votre masque également !** Passé ce délai, mettez-le à laver tout de suite, dans une bassine par exemple. Pas la peine de faire tourner une machine pour si peu !

. **Ôtez toujours votre masque en le prenant par les élastiques et posez-le sur l'envers et non l'endroit** qui a été en contact avec l'extérieur et peut donc être souillé. Vous pourriez souiller l'endroit où vous l'avez posé !

. Je vous conseille de le laver à 40° avec de la lessive normale et un peu de vinaigre blanc pour mieux le désinfecter.

. Vous pouvez également le laver à 60°, mais pensez que vos élastiques ne résisteront pas longtemps ! Et cela impose des machines fréquentes à haute température pour parfois très peu de linge. Sans oublier que selon les cotons, votre masque risque de rétrécir...

. Par contre, **TRES IMPORTANT**, n'oubliez pas de le repasser ! **Le Covid 19 ne résiste pas à une température supérieure à 56° !**

. Une petite astuce à ce sujet, si vous avez besoin de votre masque et que vous n'avez pas eu le temps de le laver, passez un coup de fer dessus. Cela vous dépannera en cas d'urgence. Mais je vous conseille de vous en faire plusieurs pour éviter d'avoir recours à cette technique qui doit rester exceptionnelle en cas d'urgence.

. Et enfin, c'est un masque barrière anti-projection, selon les recommandations de l'AFNOR. 3 épaisseurs de tissus, sans couture centrale pour assurer une protection plus efficace.

. Ce masque n'est pas un dispositif médical. Mais il vous protégera un minimum dans la vie de tous les jours et surtout protégera les autres. Il a été démontré que si 2 personnes qui discutent portent ce type de masque, cela s'apparente à un masque FFP2 ! **Je dis bien, si les 2 personnes le portent !!!**