

Compétences

- Lire l'heure sur une montre à aiguille ou une horloge.
- Connaître les unités de mesure du temps suivantes et les relations qui les lient : l'heure, la minute.

Matériel

- Horloge de classe
- Attaches parisiennes
- Vidéoprojecteur

Compétences préalables

- Savoir qu'une journée est découpée en 24 heures.
- Être capable d'additionner un nombre à 12.
- Être capable de compter de 5 en 5.
- Être capable de calculer des doubles et des moitiés.
- Être capable de calculer un quart.

Vocabulaire

- Heure
- Minute
- Horloge
- Aiguille
- Et demie
- Et quart
- Moins le quart

Objectifs spécifiques

- Savoir qu'une horloge est segmentée en 12 heures.
- Comprendre la notion heures du matin / heures de l'après-midi.
- Comprendre qu'une heure est segmentée en 60 minutes.
- Comprendre le rôle de chaque aiguille.

Les séances

- **Séance 1** : lire les heures
- **Séance 2** : lire les heures et les minutes
- **Séance 3** : lire les heures et les minutes avec les notions « et demie », « et quart », « moins le quart »

Séance 1

Lire les heures.

Savoir lire les heures du matin et de l'après-midi.

5'

1- Observation de l'horloge de la classe.

Le maître présente aux élèves l'horloge de la classe et leur demande s'ils sont capables d'indiquer l'heure précisément. Les élèves qui ne savent pas peuvent expliquer pourquoi c'est « difficile », pourquoi ils n'y arrivent pas, quels sont les éléments qui leur posent problème.

Nous allons reconstruire notre propre horloge pour essayer de comprendre comment on peut lire l'heure.

15'

2- Construction de l'horloge avec les heures.

Le maître demande aux élèves de rappeler le nombre d'heures dans une journée puis distribue les horloges (annexe 1) et en projette un modèle au tableau.

Voici une horloge sans aiguilles et sans chiffres. Pour le moment, nous allons uniquement nous intéresser aux grands traits.

Pouvez-vous me dire combien il y en a ?

À quoi cela correspond-t-il ?

Quel est le rapport entre 12 et 24 ?

Il n'y a donc que la moitié des heures d'une journée sur l'horloge.

Nous allons écrire ces heures sur l'horloge et y attacher l'aiguille.

Les élèves inscrivent les heures en rouge à l'intérieur de l'horloge en suivant le modèle vidéoprojeté.

Puis ils collent le tout sur du papier cartonné et fixent l'aiguille rouge à l'aide de l'attache parisienne.

10'

3- Entraînement oral.

Le déroulé d'une journée complète est refait collectivement avec les horloges.

Il est précisé que l'heure 0 se dit « minuit ».

À chaque heure, le maître demande aux élèves de préciser ce qu'ils font habituellement à ce moment de la journée. Arrivé à la douzième heure, il est précisé qu'elle se lit « midi ». Les élèves doivent constater qu'un tour d'horloge a été fait mais que pour autant la journée n'est pas terminée.

Comment devons-nous procéder pour lire les heures qui suivent ?

Les élèves doivent constater que 13 correspond à $12 + 1$, 14 à $12 + 2$...

Il faut aussi préciser que l'on peut tout simplement dire « 1 heure de l'après-midi » pour 13h ...

Le maître dit ensuite différentes heures que les élèves doivent indiquer sur leur horloge.

15'

4- Exercices.

Les élèves font les exercices (annexes 2) qui sont ensuite corrigés collectivement.

Séance 2

Lire les heures et les minutes.

Savoir lire les heures et les minutes.

5'

1- Observation de l'horloge de la classe.

Comment compte-t-on l'espace de temps entre les heures ?

Quelle aiguille indique les minutes ?

Où les minutes sont-elles indiquées sur l'horloge?

Combien y a-t-il de traits indiquant les minutes ?

Le maître fait ensuite faire un tour de cadran à l'aiguille des minutes de l'horloge de la classe et demande aux élèves d'observer ce qui se passe dans le même temps pour l'aiguille des heures.

Combien de minutes y a-t-il dans une heure ?

15'

2- Construction de l'horloge avec les minutes.

Les élèves inscrivent les minutes en bleu à l'intérieur de l'horloge en suivant le modèle vidéoprojeté, juste au-dessous des heures. Le maître précise qu'il n'y a pas assez de place pour toutes les noter et qu'elles vont être indiquées de 5 en 5. Il précise également que les chiffres des minutes ne sont généralement pas indiqués sur les horloges.

Puis les élèves fixent l'aiguille bleue à l'aide de l'attache parisienne.

10'

3- Entraînement oral.

Pour cette séance, les notions de « et demie », « moins le quart », « moins cinq » ... ne seront pas abordées.

Le maître dit différentes heures avec minutes que les élèves doivent indiquer sur leur horloge.

Il indique ensuite des heures sur l'horloge de la classe que les élèves doivent réussir à lire.

15'

4- Exercices.

Les élèves font les exercices (annexes 3) qui sont ensuite corrigés collectivement.

Savoir lire les heures et les minutes.

15'

1- Découpage de l'horloge en demi-heures et en quarts d'heures.

Le maître projette l'horloge au tableau et demande aux élèves de rappeler le nombre de minutes dans une heure.

Quelle est la moitié de 60 ?

Donc où se trouve la grande aiguille lorsqu'il s'est écoulé la moitié d'une heure ?

Le maître trace au tableau une ligne séparant l'horloge en deux et explique qu'une moitié d'heure se dit « une demi-heure ». Par conséquent lorsqu'il est 02h30, on dira « deux heures et demie » ...

Quelle est le quart de 60 ?

Donc quelles sont les différentes positions de la grande aiguille lorsqu'il s'écoule un quart d'heure ?

Le maître trace au tableau la ligne horizontale permettant de séparer l'horloge en quarts.

Il explique que lorsqu'il est 02h15, on dira « deux heures et quart » et que pour 02h45, on dira « trois heures moins le quart » car il reste un quart d'heure avant qu'il soit trois heures.

15'

2- Entraînement oral.

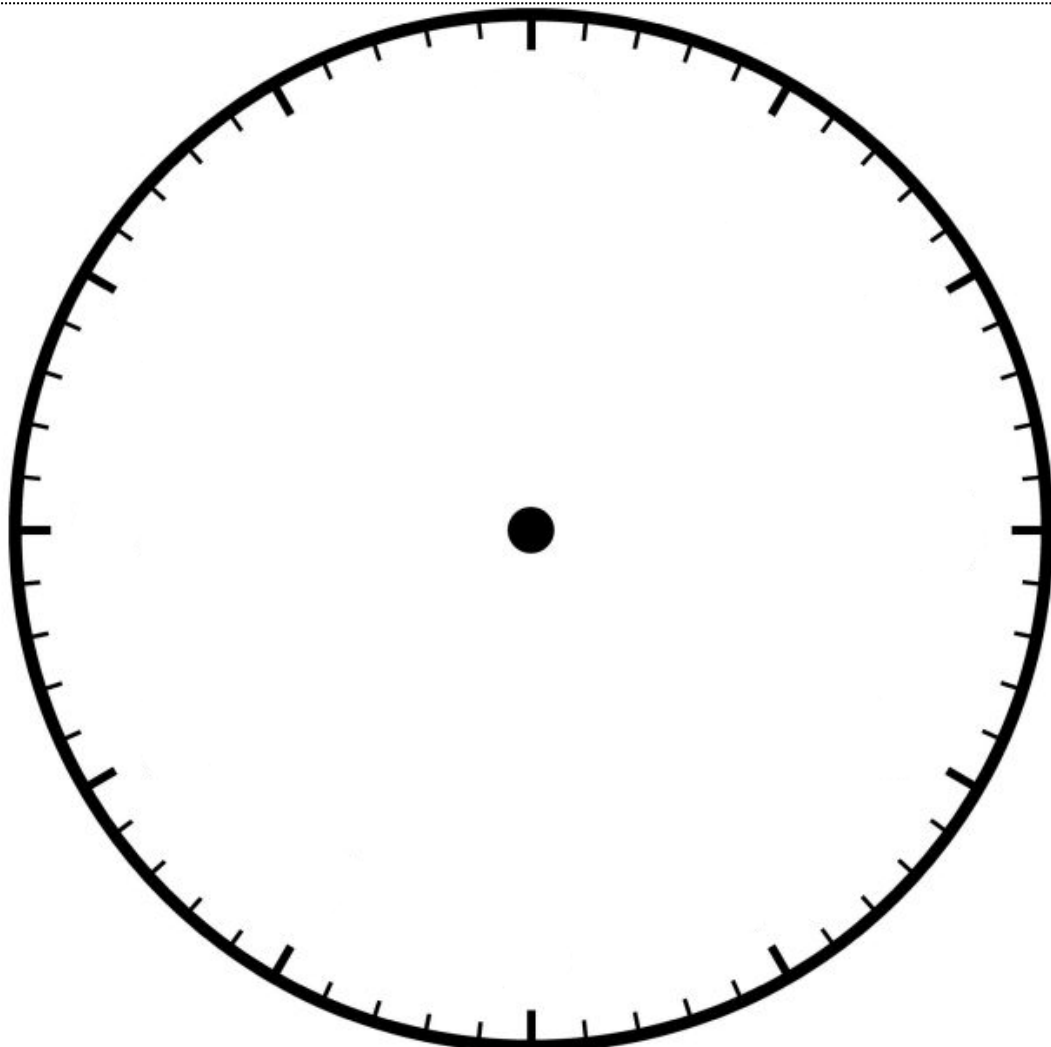
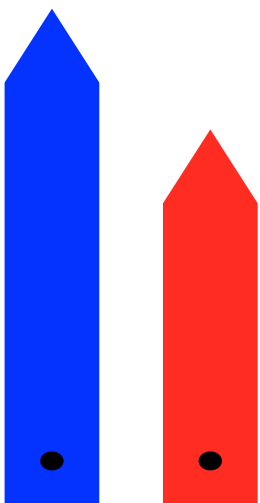
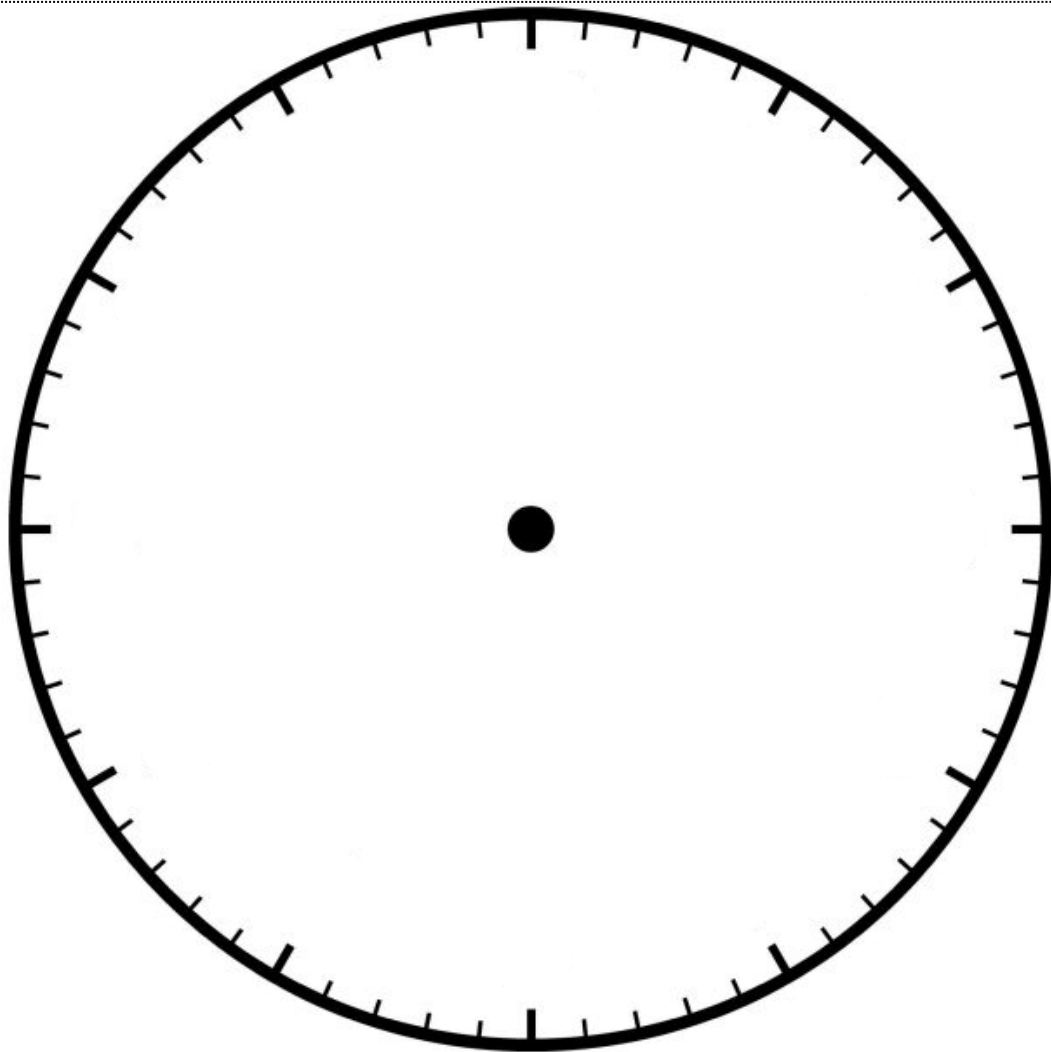
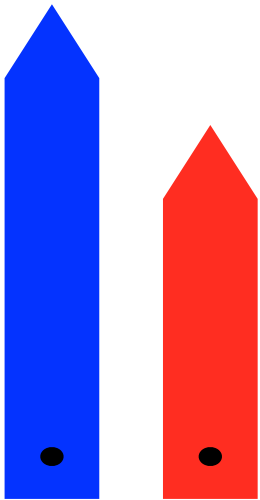
Le maître dit différentes heures avec « et demie », « et quart », « moins le quart » que les élèves doivent indiquer sur leur horloge.

Il indique ensuite des heures sur l'horloge de la classe que les élèves doivent réussir à lire.

15'

3- Exercices.

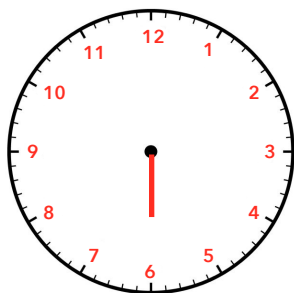
Les élèves font les exercices (annexes 4) qui sont ensuite corrigés collectivement.



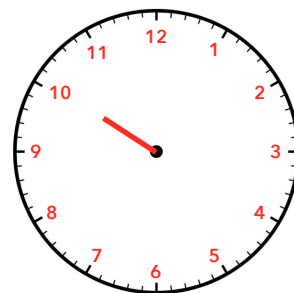
Nous sommes le matin, indique l'heure sous chaque horloge.



___ h



___ h



___ h

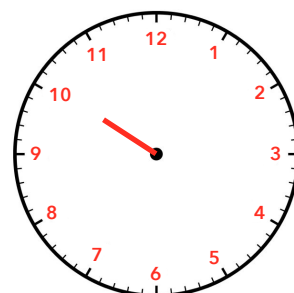
Nous sommes l'après-midi, indique l'heure sous chaque horloge.



___ h

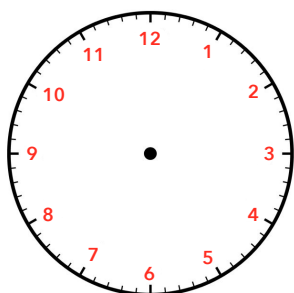


___ h

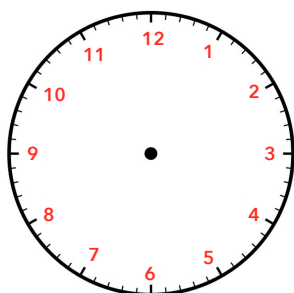


___ h

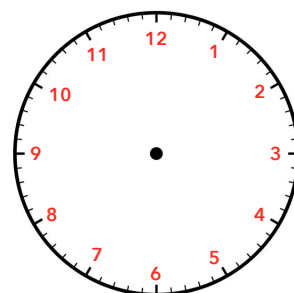
Nous sommes le matin, dessine l'aiguille des heures sur chaque horloge.



4 h

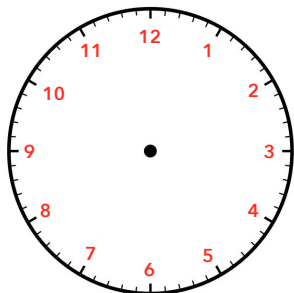


9 h

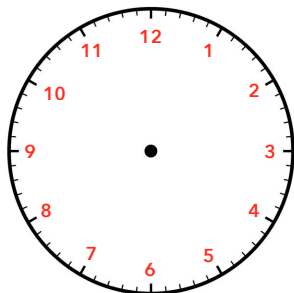


0 h

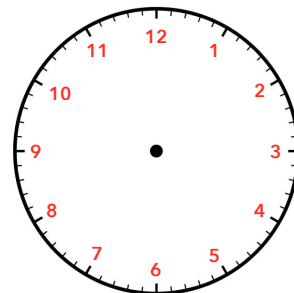
Nous sommes l'après-midi, dessine l'aiguille des heures sur chaque horloge.



13 h



17 h

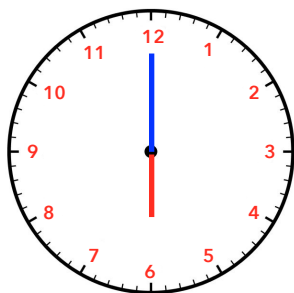


21 h

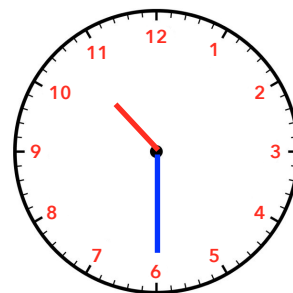
Nous sommes **le matin**, indique l'heure sous chaque horloge.



___ h ___ min



___ h ___ min

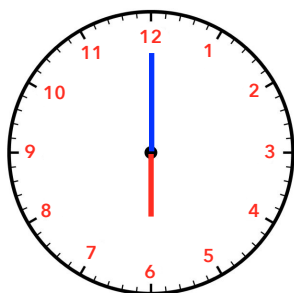


___ h ___ min

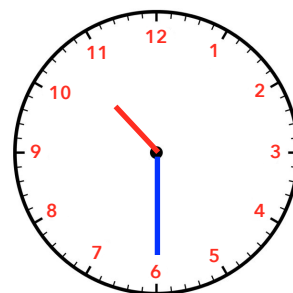
Nous sommes **l'après-midi**, indique l'heure sous chaque horloge.



___ h ___ min

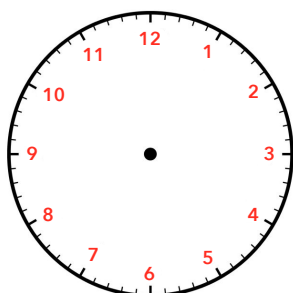


___ h ___ min

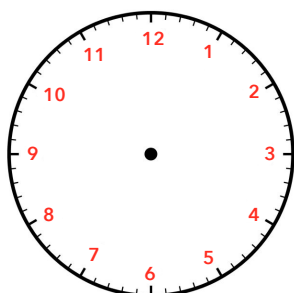


___ h ___ min

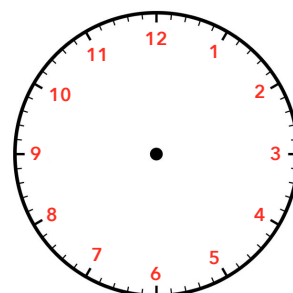
Nous sommes **le matin**, dessine l'aiguille des heures et celle des minutes sur chaque horloge.



04 h 00 min

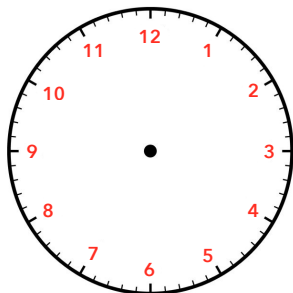


08 h 15 min

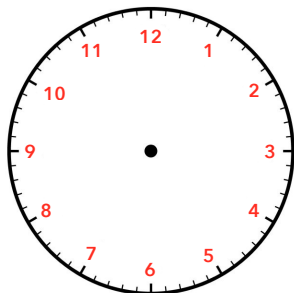


10 h 05 min

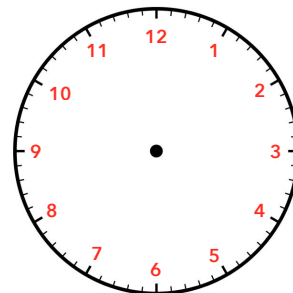
Nous sommes **l'après-midi**, dessine l'aiguille des heures et celle des minutes sur chaque horloge.



16 h 30 min

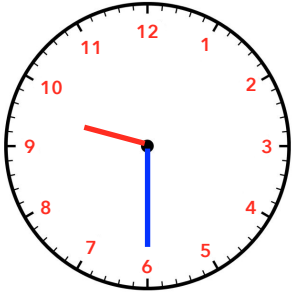


20 h 20 min

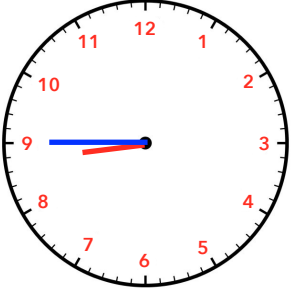


13 h 10 min

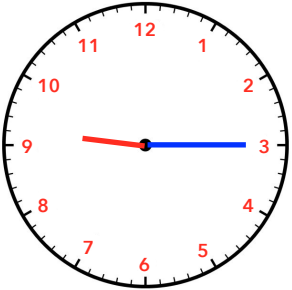
Relie chaque horloge à deux étiquettes.



9 heures et quart



9 heures et demie



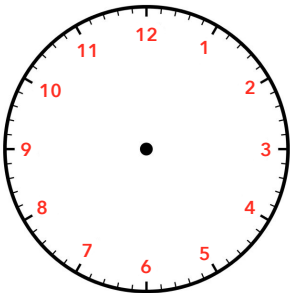
9 heures moins le quart

09 h 30 min

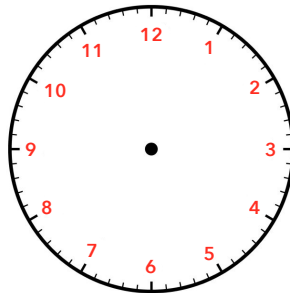
09 h 15 min

08 h 45 min

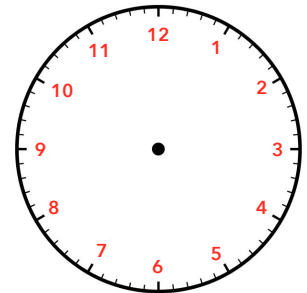
Dessine l'aiguille des heures et celle des minutes sur chaque horloge.



2 heures et demie



8 heures et quart



5 heures moins le quart

Complète les heures indiquées.



2 heures



9 heures



4 heures