

Le contrôle mental des jeunes filles par la Programmation Monarque



La programmation Monarque est une méthode de contrôle mental utilisée par de nombreuses organisations pour des raisons de « secret défense ». C'est la suite du programme MK Ultra, programme de contrôle mental développé par la CIA, et testé sur des militaires et des civils. Les méthodes sont étonnamment sadiques (son unique but étant de traumatiser la victime) et les résultats attendus sont horribles : La création d'un esclave contrôlé mentalement qui peut être déclenché à distance n'importe quand pour effectuer un acte demandé par le manipulateur. Alors que les mass médias passent ce fait sous silence, plus de deux millions d'américains ont traversé les horreurs de ce programme. Cet article examine les origines de la programmation Monarque et certaines de ces méthodes et symboles.

programmation-monarque

Avertissement : Cet article contient des informations perturbantes qui pourraient déclencher une réaction chez des survivants du programme Monarque (et j'ajouterais, chez n'importe quel lecteur...)

La programmation Monarque est une technique de contrôle mental comprenant des éléments de sévices de rituels sataniques et du Désordre de Personnalités Multiples (DPM). Il utilise une combinaison de psychologie, de neuroscience et de rituels occultes pour créer chez les esclaves une personnalité dénaturée qui peut être programmée et déclenchée par les manipulateurs. Les esclaves Monarque sont utilisés par plusieurs organisations reliées au monde des « élites » dans des domaines tels que l'armée, l'esclavage sexuel et l'industrie du divertissement. Cet article va examiner les origines de la programmation Monarch, ses techniques et son symbolisme.

Les origines

A travers l'histoire, plusieurs comptes-rendus ont été faits sur des rituels et pratiques ressemblant au contrôle mental. Un des premiers écrits faisant référence à l'utilisation de l'occultisme pour manipuler le mental peut être trouvé dans le « Livre des Morts » égyptien. C'est une compilation de rituels, qui sont très étudiés par les sociétés secrètes d'aujourd'hui, décrivant les méthodes de torture et d'intimidation (pour créer des traumatismes), l'utilisation de drogues et de formules magiques (hypnotisme), donnant au final une mise en esclavage total de l'initié. D'autres éléments attribués à la magie noire, la sorcellerie et la possession démoniaque (où la victime est animée par une force extérieure) sont aussi les ancêtres de la programmation Monarque.

Cependant, c'est au cours du vingtième siècle que le contrôle mental est devenu une science dans le sens moderne du terme, quand des milliers de sujets ont été de manière systématique observés, répertoriés et sujets à des expériences.

Une des premières études méthodiques sur le contrôle mental basé sur les traumatismes fut menée par Joseph Mengele, un médecin travaillant dans les camps de concentration nazis. Il a d'abord atteint la notoriété comme médecin SS supervisant la sélection des nouveaux prisonniers, déterminant qui devait être tué et qui devait devenir un travailleur forcé. Cependant, il est surtout connu pour avoir fait des expériences macabres sur les détenus, dont des enfants, par lesquels Mengele était appelé « l'Ange de la Mort »



Joseph Mengele, 1935

Mengele est tristement célèbre pour ses expériences humaines sordides sur les prisonniers des camps de concentration, surtout sur les jumeaux. Une partie de son travail est cependant rarement mentionnée, et c'est sa recherche sur le contrôle mental. La plupart de ses travaux dans ce domaine ont été confisqués par les alliés et ils sont toujours confidentielles à l'heure actuelle.

DR GREEN (Dr Joseph Mengele) “Le programmeur le plus significatif, peut être pourrait-on lui donner le titre de père de la programmation Monarch, fut Joseph Mengele, (“Dr Green”) un ex-médecin des camps de concentration nazis. Des milliers d’esclaves aux États-Unis, dont l’esprit est contrôlé par le programme Monarque, ont eu le “Dr Green” comme programmeur en chef.”

“Le Dr Mengele de triste mémoire à Auschwitz fut le principal développeur des programmes de contrôle mental Monarch basés sur le traumatisme et des programmes MK Ultra de la CIA. Mengele et environ 5 000 autres haut dignitaires nazis ont été envoyés en secret aux États Unis et en Amérique du Sud à la fin de la deuxième guerre mondiale lors d’une opération désignée sous le nom de « Paperclip » (“trombone”). Les nazis ont continué leur travail de développement du contrôle mental et de leurs technologies sur les fusées dans des bases militaires souterraines secrètes. La seule chose dont on nous a parlé a été le travail sur la technologie des fusées par des vedettes comme Werner von BRAUN. Les tueurs, bourreaux et mutilateurs d’êtres humains innocents étaient soigneusement hors de vue, mais bien occupés dans des installations souterraines militaires qui devenaient progressivement le domicile de milliers et de milliers d’enfants américains kidnappés dans les rues (environ un million par an) et placés dans des cages avec des barreaux de fer, entassés du sol au plafond servant à « l’entraînement ». Ces enfants seront utilisés pour peaufiner et perfectionner les technologies de contrôle mental de Mengele. Certains enfants sélectionnés (au moins ceux qui survivaient à « l’entraînement ») devenaient de futurs esclaves du contrôle mental qui seraient utilisés pour des milliers d’emplois différents allant de l’esclavage sexuel à des assassinats. Une part substantielle de ces enfants qui étaient considérés comme facilement remplaçables, étaient intentionnellement tués sauvagement devant (et par) les autres enfants afin de traumatiser les stagiaires sélectionnés et les rendre « conformes » et soumis.

Les recherches de Mengele servirent de base pour le programme de recherche secret et illégal de la CIA nommé MK-ULTRA.

8-15
Boston

DRAFT ~~_____~~ A
9 June 1953

MEMORANDUM FOR THE RECORD

SUBJECT: Project MKULTRA, Subproject 8

1. Subproject 8 is being set up as a means to continue the present work in the general field of L.S.D. at ~~_____~~ until 11 September 1954. B

2. This project will include a continuation of a study of the biochemical, neurophysiological, sociological, and clinical psychiatric aspects of L.S.D., and also a study of L.S.D. antagonists and drugs related to L.S.D., such as L.A.E. A detailed proposal is attached. The principle investigators will continue to be ~~_____~~ C

~~_____~~ all of ~~_____~~ B

3. The estimated budget of the project at ~~_____~~ is \$39,500.00. The ~~_____~~ will serve as a cut-out and cover for this project and will furnish the above funds to the ~~_____~~ as a philanthropic grant for medical research. A service charge of \$790.00 (2% of the estimated budget) is to be paid to the ~~_____~~ for this service. B

4. Thus the total charges for this project will not exceed \$40,290.00 for a period ending September 11, 1954.

5. ~~_____~~ (Director of the hospital) are cleared through TOP SECRET and are aware of the true purpose of the project. C

Richard J. Gutter
for ~~_____~~ A
Chemical Division/TSS

APPROVED:

Richard J. Gutter
Chief, Chemical Division/TSS

~~_____~~

~~_____~~ PROGRAM

Document déclassifié « MK-ULTRA »

Le projet MK-ULTRA s'est déroulé globalement du début des années 50 jusqu'à la fin des années 60, en utilisant comme cobayes des citoyens américains et canadiens. Les preuves publiées indiquent que le Projet MK-ULTRA impliquait l'utilisation de nombreuses méthodologies pour manipuler l'état mental des individus et altérer les fonctions cérébrales, comme l'administration discrète de drogues et autres produits chimiques, la privation sensorielle, l'isolation et les sévices verbaux et physiques.

Les expériences conduites par MK-ULTRA les plus connues, sont l'administration de LSD sur des sujets humains ne se doutant de rien, dont des employés de la CIA, du personnel militaire, des docteurs, d'autres agents gouvernementaux, des prostituées, des malades mentaux, et des membres du public afin d'étudier leurs réactions.

Cependant, l'étendue de l'action de MK-ULTRA ne s'arrête pas là. Des expériences incluant des électrochocs violents, de la torture physique et mentale et des sévices ont été utilisés de manière systématique sur de nombreux sujets dont des enfants.

Mk-ultra-2



Photo rendue accessible d'un jeune sujet MK-ULTRA en 1961

(Inscription au-dessus de la photo : enfant féminin de 8 à 10 ans qui suite à une période de 6 mois de LSD, torture, électrochocs et privation sensorielle a le cerveau d'un nouveau né. De chaque côté de la fillette figure une affiche avec : "Filtrer les urines")

Bien que les buts avoués du projet étaient de développer des méthodes de torture et d'interrogatoire qui seraient utilisées sur les ennemis du pays, certains historiens ont affirmé que le projet avait pour but de créer des « candidats Mandchoue », (d'après le titre du film du même nom) programmés pour commettre des actes variés tels que des assassinats ou autres missions secrètes.

MK-ULTRA a été mis en lumière par différentes commissions dans les années 70, dont la Commission Rockefeller en 1975. Bien qu'il ait été revendiqué que la CIA avait arrêté de telles expériences après ces commissions, certains lanceurs d'alertes sont venus témoigner que le projet était simplement entré dans la clandestinité et que la Programmation Monarque était le successeur caché de MK-ULTRA.

La déclaration la plus incriminante à ce jour faite par un membre du gouvernement concernant l'existence possible du Projet Monarque a été obtenue par Anton Chaitkin, un journaliste du « The New Federalist ». Quand la question a été posée directement à l'ancien directeur de la CIA William Colby « Et Monarque » ?, il a répondu en colère et de manière ambiguë : « Nous avons arrêté cela entre la fin des années 60 et le début des années 70. »

La programmation Monarque

Bien que l'existence de la programmation Monarque n'ait jamais été officiellement admise, des chercheurs éminents ont décrit l'utilisation systématique de traumatismes sur des sujets dans un but de contrôle mental. Certains survivants, avec l'aide de thérapeutes dévoués ont pu se déprogrammer et ensuite révéler les horribles détails de leurs épreuves.

Les esclaves Monarque servent essentiellement à des organisations utilisant des “pigeons” pour faire des missions spécifiques, qui ne discutent pas les ordres, qui ne se rappellent pas de ce qu’ils ont fait, et s’ils sont découverts, qui vont automatiquement se suicider. Ce sont les parfaits boucs émissaires pour des assassinats de haut niveau, les candidats idéals pour la prostitution, l’esclavage, et la production de films privés. Ils sont aussi les marionnettes parfaites de l’industrie du divertissement.

“Ce que je peux dire c’est que je pense maintenant que la programmation par rituels et abus sexuels est très répandue, qu’elle est systématique, très organisée à partir d’information hautement ésotériques publiées nulle part, qu’on ne l’a vue dans aucun livre ou émission télévisée, qu’on trouve partout dans ce pays et au moins dans un pays étranger.

Les gens disent “quel est son but ?” A mon avis, ils veulent une armée de candidats Mandchoue, des dizaines de milliers de robots mentaux qui se prostitueront, feront des films, de la contrebande de drogues, de la contrebande d’armes au niveau international, et toutes sortes d’activités très lucratives, et feront ce qu’on leur demande et les mégalomaniques qui sont au sommet, croient réellement qu’ils ont créé un ordre satanique qui dominera le monde. »

Les programmeurs Monarque provoquent un traumatisme intense aux sujets à l’aide d’électrochocs, de torture, d’abus et de jeux psychologiques afin de les forcer à se dissocier de la réalité- réponse naturelle de certaines personnes soumises à une douleur intolérable. L’habileté du sujet à se dissocier est une exigence majeure et on la trouve plus facilement chez des enfants qui viennent de famille ayant abusé d’eux depuis plusieurs générations. La dissociation mentale permet aux manipulateurs de créer des personnalités transparentes au niveau de la psyché pouvant ainsi être programmées et déclenchées à volonté.

“La programmation d’un contrôle mental sur les traumatismes peut être définie comme une torture systématique qui bloque la capacité de la victime à traiter consciemment l’information (par la douleur, la terreur, les drogues, l’illusion, la privation sensorielle, la sur-stimulation, la privation d’oxygène, le froid, la chaleur, la manipulation, la stimulation cérébrale, et souvent, la “presque-mort”), et ensuite utilise la suggestion et/ou un conditionnement classique et opératif (en accord avec des principes de modification du comportement bien établis) pour implanter des identités, obligeant la victime à faire, ressentir, penser ou percevoir les choses pour le bénéfice du programmeur. L’objectif est que la victime suive des directives sans en être consciente, et même effectue des actes violant les principes moraux, les convictions spirituelles et la volonté de la victime.

Mettre en place une programmation de contrôle mental repose sur la capacité de la victime de se dissocier, ce qui permet de créer de nouvelles personnalités transparentes pour “conserver” et “cacher” la programmation. Les enfants dissociés sont déjà des ‘candidats’ de premier choix pour la programmation.”

Le contrôle mental Monarque est secrètement utilisé par différents groupes et organisations pour des buts variés. D’après Fritz Springmeier, ces groupes sont connus comme étant « Le Réseau » et forme l’épine dorsale du NOM.

Les origines du nom

Le contrôle mental Monarque tient son nom du papillon “monarque” – un insecte qui commence sa vie en tant que ver (représentant le potentiel non développé) et qui après une période dans un cocon (programmation) renaît en un beau papillon (esclave Monarque). Des caractéristiques spécifiques du papillon Monarque sont également applicables au contrôle mental.

“Une des raisons principales pour laquelle le programme de contrôle mental Monarque a été nommé programme Monarch vient du papillon Monarque. Le papillon Monarque apprend où il est né (ses racines) et il fait suivre cette connaissance par la voie de la génétique à ses descendants (de génération en génération). C’est un des animaux qui a enseigné les scientifiques sur une connaissance transmise génétiquement. Le programme Monarque est basé sur les buts Illuminati et nazis de créer une race maîtresse, en partie grâce à la génétique. Si des connaissances peuvent être transmises génétiquement (c’est le cas), il est important de trouver des parents qui puissent passer les connaissances correctes aux victimes qui seront sélectionnées pour le contrôle mental Monarque.”

“Quand une personne subit un traumatisme induit par électrochoc, elle témoigne d’une sensation d’étourdissement; comme si elle flottait ou volait comme un papillon. Il y a aussi une représentation symbolique concernant la transformation ou la métamorphose de ce bel insecte : de la chenille au cocon (dormance, inactivité), puis au papillon (nouvelle création) qui retournera à son point d’origine. Tel est le schéma migratoire qui rend cette espèce unique.”

Méthode

La victime/survivant est appelée “esclave” par le programmeur, qui à son tour est perçu par elle comme « maître » ou « dieu ». Environ 75% sont des femmes, puisqu’elles possèdent un seuil de tolérance à la douleur plus élevé et ont tendance à se dissocier plus facilement que les hommes. Les manipulateurs Monarque recherchent dans la psyché du sujet les compartiments de personnalités multiples et séparées en utilisant un traumatisme pour causer la dissociation.

Voici une liste partielle de ces formes de torture :

1. Abus sexuels et torture
2. Emprisonnement dans des boîtes, cages, cercueils, etc.. Enterré(e) vivant(e)(souvent avec une ouverture ou un tuyau pour l’oxygène)
3. Contention avec des cordes, des chaînes, des menottes, etc...
4. Quasi-noyade
5. Extrême chaleur et froid, incluant une immersion dans de l’eau glacée et des produits chimiques brûlants
6. Scalp de la peau (seules les couches superficielles de la peau sont enlevées aux victimes que l’ont veut laisser survivre)
7. Faire tourner les gens comme des toupies
8. Lumière qui aveugle
9. Choc électrique
10. Ingestion forcée de liquides et de matières corporelles offensantes, tel que du sang, de l’urine , des fécès, de la chair, etc...
11. Pendaison dans des positions douloureuses ou la tête en bas
12. La faim et la soif
13. Privation de sommeil
14. Compression avec des poids et des instruments.
15. La privation sensorielle
16. Drogues pour créer une illusion, de la confusion et de l’amnésie, souvent données par injection sous-cutanée ou par intraveineuse.
17. Faire ingérer ou par voie intraveineuse des produits chimiques toxiques (même des agents de chimiothérapie) pour créer une douleur ou une maladie.
18. Membres étirés ou disloqués
19. Application de serpents, d’araignées, asticots, rats, et autres animaux pour induire peur et dégoût.

20. Expériences aux frontières de la mort, le plus souvent asphyxie par étranglement ou noyade, avec réanimation immédiate.
23. Obligation de commettre ou d'être témoins d'abus sexuels, de torture et de sacrifice de personnes et d'animaux, habituellement avec des couteaux.
24. Participation forcée à un esclavage.
25. Abus sexuels pour provoquer une grossesse; le fœtus est ensuite avorté pour usage rituel, ou le bébé est sacrifié ou devient esclave.
26. Violences spirituelles pour que la victime se sente possédée, harcelée et contrôlée intérieurement par des esprits ou des démons.
27. Profanation des croyances judéo-chrétiennes et des formes de cultes; engagement à Satan ou autres déités
28. Abus sexuels et faire croire aux victimes que Dieu est malfaisant, comme convaincre une enfant que Dieu a abusé d'elle
29. Chirurgie pour torturer, faire des expériences ou causer la perception d'explosions physiques ou spirituelles (?) ou implants.
30. Dommages ou menaces de dommages causés à la famille, aux amis, à ceux qu'on aime, aux animaux de compagnie et autres victimes pour rendre complaisant.
31. Utilisation d'illusions et de réalités virtuelles pour semer la confusion et créer des révélations non crédibles.

“La base de la réussite du programme Monarque consiste en ce que différentes personnalités ou parties de personnalités qu'on appelle “dissociées” peuvent être créées et ne pas se reconnaître mutuellement mais qui peuvent prendre possession du corps à des moments différents. Les murs d'amnésies construits par traumatisme, forment un bouclier de secret protecteur, qui empêchent de repérer les tyrans et empêche les personnalités de façade qui gèrent le corps la plupart du temps, de prendre conscience du système. Les personnalités dissociées de façade peuvent être de bons chrétiens et les personnalités profondément dissociées peuvent être les pires monstres sataniques qu'on puisse imaginer – un effet Dr Jekyll et Mr Hyde. L'enjeu est important de conserver secrète l'agence d'espionnage ou le groupe occulte qui contrôle l'esclave. Le taux de succès de ce type de programmation est élevé, mais en cas d'échec, la mort le résout. Chaque traumatisme et chaque torture servent un but. Un grand nombre d'expériences et de recherches ont servi à déterminer ce qui peut être fait ou non. Des graphiques ont été établis pour montrer quelle torture peut subir sans mourir un corps en fonction de son poids et de son âge.

“Suite aux traumatismes sévères, aux abus sexuels et autres méthodes, le mental se fragmente en personnalités multiples à partir de son centre. Auparavant appelé Trouble de Personnalités Multiples, il est maintenant appelé Trouble d'Identités Dissociées et il constitue la base de la programmation Monarque. Le conditionnement de la victime est renforcé ensuite par de l'hypnose, une coercition à double contrainte, des inversions plaisir-douleur, l'alimentation, la boisson, la privation de sommeil et sensorielle, ainsi que des drogues variées qui altèrent certaines fonctions cérébrales.”

Une dissociation est ainsi obtenue en traumatisant le sujet, par des abus sexuels systématiques et des rituels occultes terrifiants. Une fois qu'une rupture est obtenue au cœur de la personnalité, un “monde intérieur” peut être créé, et les personnalités dissociées peuvent être programmées en utilisant de la musique, des films (surtout les productions Disney) et des contes de fées. Ces aides visuelles et auditives renforcent le processus de programmation en utilisant des images, des symboles, des significations et des concepts. Les personnalités dissociées peuvent être contactées par l'usage de mots déclencheurs ou de symboles programmés par le manipulateur dans la psyché du sujet. Les images intérieures vues le plus souvent par les esclaves du contrôle mental sont des arbres, l'arbre Cabalistique de la Vie, des boucles sans fin, des symboles et des lettres anciens, des toiles d'araignée, des miroirs, des verres brisés, des masques, des châteaux, des labyrinthes, des

démons, des papillons, des sabliers, des réveils et des robots. Ces symboles sont communément insérés dans les films et vidéos populaires pour deux raisons : désensibiliser la majorité de la population, en utilisant une programmation subliminale et neuro-linguistique et construire délibérément des déclencheurs spécifiques et donner des clés pour une programmation de base chez les enfants Monarque hautement impressionnables. Certains des films utilisés pour la programmation sont Le Magicien d'Oz , Alice au pays des Merveilles, Pinocchio et La Belle au Bois Dormant.



Le film “Le Magicien d’Oz “ est utilisé par les manipulateurs Monarque pour programmer leurs esclaves. Les symboles et significations du film deviennent des déclencheurs dans le mental de l’esclave en permettant un accès facile au manipulateur. Dans la culture populaire, des références voilées à la programmation Monarque utilisent souvent des analogies avec Le Magicien d’Oz et Alice au pays des Merveilles.

Dans chaque cas, l’esclave reçoit une interprétation particulière de l’histoire du film afin de renforcer sa programmation. Par exemple, un esclave regardant « Le Magicien d’Oz » apprend que « quelque part par-dessus de l’arc-en-ciel » (“Somewhere Over The Rainbow”, chanson bien connue, est tiré de ce film) il y a « le pays du bonheur » où doivent aller les esclaves du traumatisme dissociatif pour d’échapper à la douleur insupportable qui leur est infligée. En utilisant le film, les programmeurs encouragent les esclaves à aller « au-delà de l’arc-en-ciel » et à se dissocier, séparant ainsi leur esprit de leur corps.

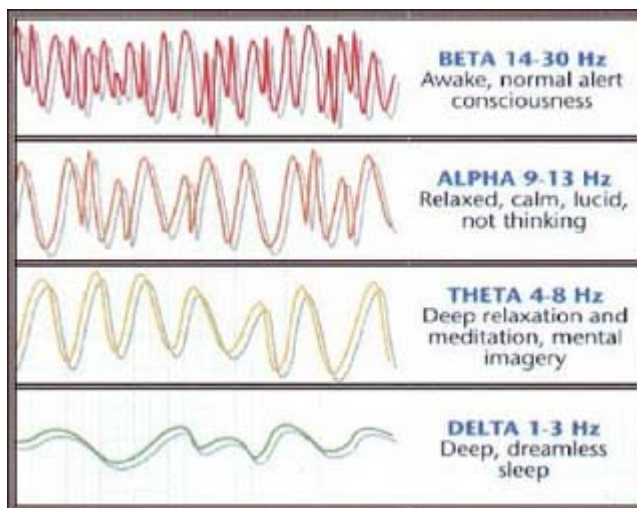
“Comme mentionné ci-dessus l’hypnotiseur trouvera les enfants plus faciles à hypnotiser en sachant bien s’y prendre avec de jeunes enfants. Une méthode efficace est de dire aux petits enfants, “Imagine que tu regardes un programme de télévision que tu aimes”. C’est pourquoi les films et autres émissions de Disney sont importants pour les programmeurs. Ils sont les parfaits outils hypnotiques pour faire dissocier le mental de l’enfant dans la bonne direction. Les programmeurs ont utilisés depuis le début des films pour aider les enfants à apprendre les textes à effet hypnotique. Ils ont besoin que les enfants fassent partie du processus hypnotique. Si l’hypnotiseur permet à l’enfant de se faire ses propres images, les suggestions hypnotiques seront plus fortes. Plutôt que de dire à l’enfant la couleur d’un chien, le programmeur peut le lui demander. C’est là que les livres et les films montrés à l’enfant aident à conduire son esprit dans la bonne direction. Si l’hypnotiseur parle à l’enfant, il doit prendre des précautions supplémentaires afin de ne pas changer la tonalité de

sa voix et avoir des transitions douces. La plupart des films de Disney sont utilisés pour faire des programmations. Certains sont faits spécialement pour le contrôle mental.”

Niveaux de programmation Monarque

Les niveaux de programmation Monarque identifient les “fonctions” de l’esclave et sont nommés d’après les ondes cérébrales de l’électroencéphalogramme (EEG) qui leur sont associés.

Ondes



Les types d’ondes cérébrales de l’EEG ondes-2



Les ondes cérébrales sont captées à travers le cuir chevelu

Que ce soit un programme général ou habituel, ALPHA est le contrôle de base de la personnalité. Il est caractérisé par une mémoire très prononcée, et une augmentation substantielle de la force physique et de l’acuité visuelle. La programmation Alpha est accomplie en subdivisant délibérément la personnalité des victimes ce qui, par essence, entraîne une division cerveau droit/cerveau gauche, permettant une union programmée gauche et droite par stimulation d’une voie neuronale.

BETA se rapporte à une programmation “sexuelle” (esclaves). Cette programmation élimine toutes les convictions morales apprises et stimulent l’instinct primitif, sans inhibitions. Des altérations « de

type chat » peuvent se manifester à ce niveau. Connue comme programmation « chaton », c'est le type de programmation la plus visible et des célébrités féminines, des top modèles, des actrices et des chanteuses ont été soumis à ce type de programmation. Dans la culture populaire, s'habiller avec des imprimés félines signe souvent une programmation « chaton ».

DELTA est connu comme la programmation du « tueur » et a été développé à l'origine pour former des agents spéciaux ou des soldats d'élite (Delta Force, First Earth Battalion, Mossad, etc..) dans des opérations de couverture. Décharges d'adrénaline optimales et agression contrôlée sont évidentes. Les sujets sont sans peur et remplissent très systématiquement leur devoir. Les instructions d'autodestruction et de suicides se superposent à ce niveau.

THETA- Considéré comme programmation psychique. Les lignées de sang (ceux qui viennent de lignées sataniques multi-générationnelles) voulaient montrer leur meilleure propension pour des capacités psychiques que ceux qui ne viennent pas de ces lignées. En raison de limites évidentes, plusieurs formes de systèmes de contrôle mental électroniques ont été cependant développées et introduites, à savoir des implants cérébraux, des lasers à énergie directe utilisant des micro ondes et/ou des ondes électromagnétiques. On dit qu'ils sont utilisés conjointement avec des ordinateurs très sophistiqués et des systèmes de localisation par satellite.

En conclusion

Il est difficile de rester objectif à la description des horreurs endurées par les esclaves Monarque. L'extrême violence, les abus sexuels, la torture mentale et les jeux sadiques infligés aux victimes par des « scientifiques renommés » et des officiels de haut niveau prouvent l'existence d'un vrai « côté sombre » chez les gens au pouvoir ("Power that be"). Malgré les révélations, les documents et les lanceurs d'alerte, une grande majorité de la population ignore, écarte ou évite complètement le sujet. Plus de deux millions d'américains ont été programmés depuis 1947 par contrôle mental traumatique et la CIA a admis publiquement ses projets de contrôle mental dans les années 70. Des films tels que Le Candidat Mandchou fait directement référence au sujet, en dépeignant même les techniques réelles, comme l'électrochoc, l'usage de mots déclencheurs et l'implantation de microprocesseurs. Plusieurs figures publiques qu'on voit sur nos TV et écrans de cinéma sont des esclaves par contrôle mental. Des gens célèbres ont révélé leurs expériences de contrôle mental...et pourtant le public prétend que cela « ne peut pas exister ».

Les recherches et les fonds investis dans le projet Monarque ne s'appliquent pas seulement aux esclaves du contrôle mental. De nombreuses techniques de programmation mises au point dans ces expériences sont appliquées à grande échelle par les médias de masse. Les informations, les films, les clip vidéos, les publicités et les spectacles télévisés sont conçus en utilisant les données les plus récentes sur le comportement humain. Beaucoup proviennent de la programmation Monarque.

Sources:

- Fritz Springmeier, The Illuminati Formula to Create a Mind Control Slave
- Ken Adachi, Mind Control the Ultimate Terror
- Anton Chaitkin, "Franklin Witnesses Implicate FBI and U.S. Elites in Torture and Murder of Children", The New Federalist
- D. Corydon Hammond, Ph.D.
- Ellen P. Lacter, Ph.D., The Relationship Between Mind Control Programming and Ritual Abuse
- Ron Patton, Project Monarch

Vigilant Citizen, traduction par le Bistro Bar Blog le 12 Décembre 2012

<https://www.nouvelordremondial.cc/2014/05/30/le-controle-mental-des-jeunes-filles-par-la-programmation-monarque/>