

# Evolution du système de production et conséquences sociales

---

Avec l'industrialisation, des **progrès considérables** dans les domaines des sciences et techniques ont engendré des améliorations aux conditions d'existence des hommes, ont **bouleversé les sociétés** dans leurs représentations de l'espace et du temps, leur démographie, leur droit, leurs institutions....



Dans le film « les temps modernes » quel est le contexte ? Qu'est-ce qui est dénoncé ???

**Capitalisme** : ce mot apparaît à la fin du XIX ème siècle pour désigner les nouvelles relations économiques et sociales. La **recherche du profit et la concurrence** en sont les moteurs.

**Filiale** : société qui dépend d'une autre entreprise.

**Firme multinationale** : entreprise aux activités diversifiées qui contrôle plusieurs filiales dans plusieurs pays.

**Firme transnationale** : entreprise qui est implantée dans plusieurs pays du monde.

**Flux migratoires** : déplacements de population.

**Immigré** : personne installée dans un autre pays que son pays d'origine. Une personne qui a changé de pays est un émigré pour son pays de départ et un immigré pour le pays qui l'accueille.

**Industrie de base** : une industrie qui transforme les **matières premières** (sidérurgie, raffineries de pétroles, pétrochimie).

**Industrie de biens de consommation** : une industrie qui fabrique des produits directement utilisables par le consommateur

**Industrie de pointe ou de haute technologie** : une industrie qui utilise des techniques modernes pour fabriquer des produits nouveaux.

**Industrie lourde** : ensemble des industries de transformation des matières premières, par exemple la sidérurgie.

**Libéralisme économique** : doctrine qui défend la liberté d'entreprendre, le libre-échange et l'absence d'intervention de l'**Etat** dans l'économie.

**Libre-échange** : la libre circulation des marchandises entre les pays, sans droits de douanes.

**Mondialisation** : action des entreprises qui s'implantent dans les régions où elles font le plus de bénéfices et entretiennent des échanges avec le monde entier.

**Productivité** : mesure de l'efficacité du travail. Quand le temps nécessaire à un ouvrier pour fabriquer un objet ou réaliser une tâche diminue, on dit que la productivité augmente.

**Produits manufacturés** : produits issus de la transformation industrielle des **matières premières**.

**Prolétariat** : classe sociale composée par les ouvriers qui ne possèdent que leur force de travail pour vivre

**Secteur primaire** : l'agriculture, la pêche et mines.

**Secteur privé** : les entreprises qui appartiennent à des particuliers.

**Secteur public** : les entreprises qui appartiennent à l'**Etat** ou à des collectivités.

**Secteur secondaire** : l'industrie.

**Secteur tertiaire** : les services (transports, commerce...).

**Taylorisme** : la méthode de travail qui consiste à spécialiser chaque ouvrier dans une tâche précise qu'il répète indéfiniment

**Fordisme** : Méthode due à Henri Ford associant les principes tayloristes et le travail à la chaîne.



l'exemple d'une entreprise et de son évolution depuis le début du XXe siècle. : Renault (dans le livre c est Michelin)

**1/Des productions en augmentation constante :**  
La croissance économique est continue au XXes

malgré les crises et les Guerres mondiales.

**2/ De grandes mutations**: Les innovations scientifiques et technologiques se doublent de bouleversements sociaux (travail à la chaîne/ robotisation/ réduction du temps de travail, modes de consommation mondialisation)

**3/ une évolution de la population active**

- Le recours à l'immigration
- La tertiarisation
- La Féminisation

– Les transformations de l'entreprise familiale en firme transnationale : exemple de l'entreprise Renaults



février 1877, au coeur de la bourgeoisie parisienne, que naît Louis Renault, le benjamin de cinq enfants...Son père, Alfred, un notable rigoureux, a construit une solide fortune dans le commerce des tissus et des boutons. La famille Renault possède une résidence secondaire à Billancourt, tout près de Paris. Dans une remise du jardin de la propriété, Louis va s'aménager un atelier et bricoler. Il fait à 20 ans une entrée magistrale dans le monde balbutiant de l'automobile. Il a converti son tricycle De Dion-Bouton en "Voiturette" à 4 roues et il l'équipe d'une invention de son cru qui va catapulte l'automobile dans une nouvelle ère : c'est la "prise directe", la première boîte de vitesses. Elle démode d'un coup chaînes et courroies de transmission utilisées jusque là. Ses deux frères, Marcel et Fernand qui gèrent la firme paternelle en hommes d'affaires prudents créent la société Renault Frères en 1899... En 1903, drame : Marcel est victime d'un accident mortel dans le Paris-Madrid...En 1909, Fernand meurt des suites d'une longue maladie. Il avait déjà cédé ses parts à son frère et l'entreprise avait été rebaptisée Société des Automobiles Louis Renault. A 32 ans, Louis est seul maître à bord.



*L'usine en 1907*

Après la guerre, Louis Renault modifie les statuts de son entreprise et le 17 mars 1922, la Société des automobiles Renault devient la Société anonyme des usines Renault (SAUR) au capital de 80 000 000 Francs... Des actionnaires apparaissent, de même qu'un conseil d'administration de 5 membres. Louis Renault possède 81.25 % des parts ( à sa mort, elles seront passées à 96.8 %). Les trente mille actions restantes sont partagées entre le groupe bancaire Mirabaud ( 6900), des parents et des proches de Louis.

Ainsi, une banque fait son entrée dans la maison de celui qui disait: "Les banques, moi vivant, jamais! ». Mais, comme les autres constructeurs touchés par la crise, il lui fallait un soutien financier. En 1928 pourtant, il quittera Mirabaud qui lui refuse une augmentation de capital demandée pour son chantier de l'île Seguin, et confiera surtout ses affaires au Crédit Lyonnais. Il trouve ainsi des partenaires pour développer son projet pour Billancourt ».

Rapidement l'entreprise grossit : en 1939, les usines couvrent 100ha de Boulogne-Billancourt à Meudon. Le capital est partagé entre la famille et des actionnaires Mais en 1944, Renault est accusé de collaboration avec l'ennemi Allemand, Louis meurt et l'entreprise est nationalisée.



Robert Doisneau (1912-1994)



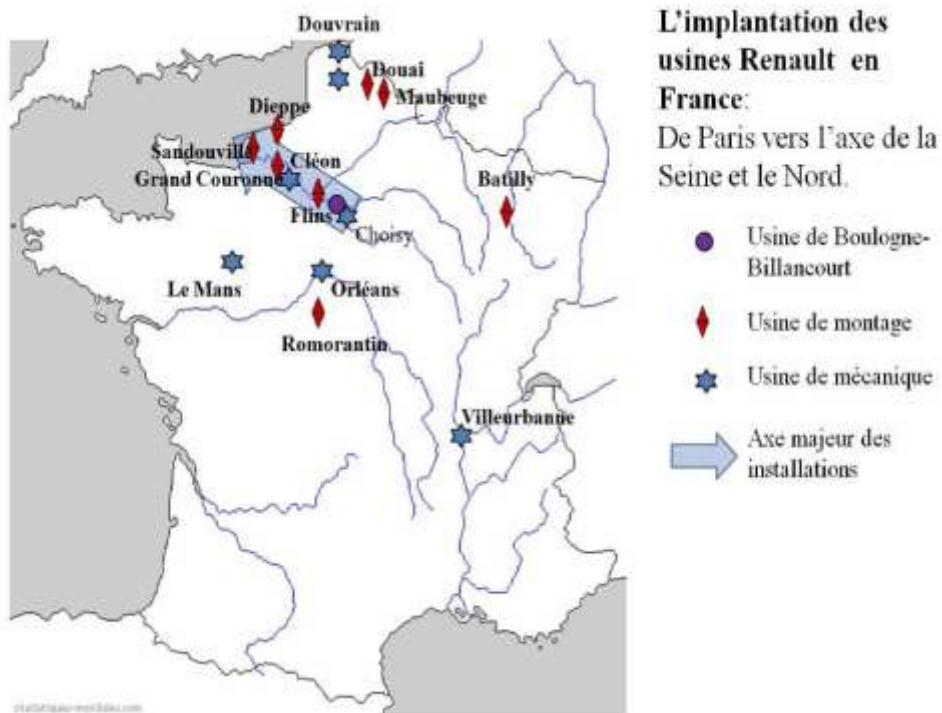


Robert Doisneau est né en 1912 à Gentilly, en banlieue parisienne dans une famille petite-bourgeoise, il apprend à 15 ans le métier de graveur lithographe à l'école Estienne et entre dans la vie active en dessinant des étiquettes pharmaceutiques.

. Quatre années au service publicité des usines Renault soldées par un licenciement pour retards répétés, lui permettent d'accéder au statut convoité de photographe indépendant.

La guerre éclate alors mettant un frein brutal à ses projets. Dans l'euphorie des années d'après-guerre, bien qu'il soit quotidiennement soumis à la commande pour des raisons matérielles, il accumule les images qui feront son succès, circulant obstinément « là où il n'y a rien à voir », privilégiant les moments furtifs, les bonheurs minuscules éclairés par les rayons du soleil sur le bitume des villes.

Quand il meurt en Avril 1994, il laisse derrière lui quelques 450 000 négatifs qui racontent son époque avec un amusement tendre et bienveillant qui ne doit toutefois pas masquer la profondeur de la réflexion, la réelle insolence face au pouvoir et à l'autorité et l'irréductible esprit d'indépendance



Qu'est-ce qui peut expliquer l'implantation des usines Renault ??

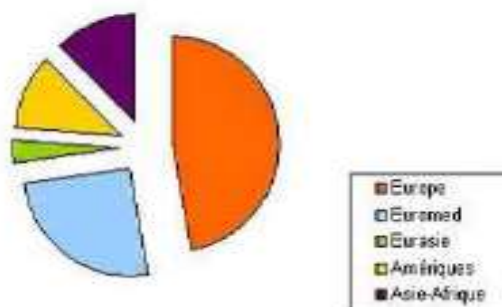




Aujourd'hui, l'état possède encore 15% du capital de Renault qui est devenue entre temps une firme transnationale ( **entreprise implantée dans plusieurs pays du monde**), avec ses filiales (Dacia 1<sup>er</sup> constructeur automobile roumain racheté en 1999), En 2000, Renault reprend la branche automobile du groupe Samsung(80% des parts) et devient avec Renault Samsung Motors le 1er constructeur européen à s'implanter sur le marché sud-coréen.

Grâce à ses alliances (Renault-Nissan en 1999- partage de parts 44% et 15% premier partenariat industriel et commercial de ce type entre une société française et une société japonaise.), elle est implantée sur tous les continents, l'Alliance est le troisième producteur automobile mondial implanté dans 118 pays, avec plus de 128 000 salariés.

La production mondiale en 2010 par région



Entreprise familiale à l'origine (entreprise dont le capital est détenu majoritairement par une même famille) elle est devenue une firme multinationale (entreprise disposant de filiales dans plusieurs pays).



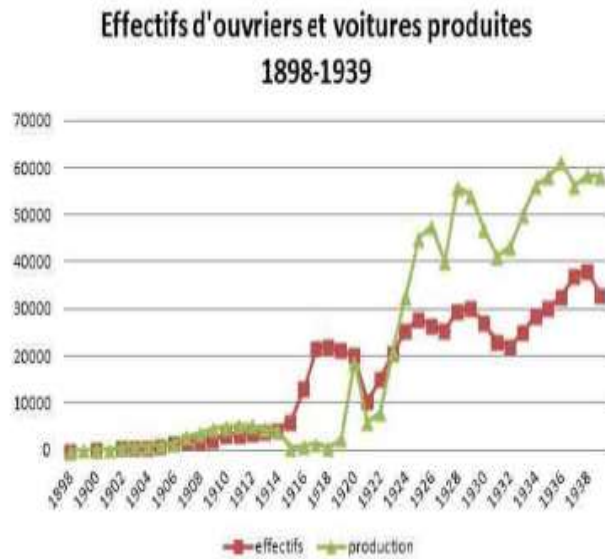
## 2des transformations sociales : mutations du système de production



Les méthodes de travail évoluent. Au début du XX<sup>e</sup> siècle, Les ouvriers se déplacent de poste en poste dans les ateliers pour monter les pièces de chaque voiture. Le **taylorisme** est introduit vers 1908 : il s'agit d'une **organisation scientifique du travail pour obtenir un rendement maximum**. Le travail est découpé de la façon la plus efficace possible en tâches simples, les gestes sont chronométrés pour éliminer les temps inutiles, et un temps optimal défini pour chaque stade de production. Des ingénieurs sont chargés de penser **cette organisation du travail**. **La productivité (rapport entre la production et le nombre de travailleurs) augmente.**



Chaîne de montage 1934.



« Les **avantages techniques du travail à la chaîne sont incontestables**. Dans une usine où le travail est ainsi décomposé, le processus industriel présente une clarté et un ordre qui frappent l'observateur. On voit immédiatement, d'un bout à l'autre de la production, la division, et la nécessité de ses opérations. D'autre part, ce qui est important, le travail (...) peut se concentrer sur un minimum de surface : il se produit ce que les Américains appellent "une simplification des routes du travail". Les éléments du travail se meuvent plus aisément à travers l'atelier, en évitant l'encombrement, les chutes d'objets qui sont souvent des causes d'accidents (...) le travail ainsi organisé diminue les causes d'accidents provoqués par l'encombrement. Par ailleurs (...) la rapidité du travail se trouve accrue ». G. FRIEDMANN, « Esquisse d'une psycho-sociologie du travail à la chaîne », in I. MEYERSON (éd.), *Le travail et les techniques*, PUF, 1948, pp. 127–144.

« Peut-on appeler travail ces trop rapides gestes mécaniques, réduits au strict minimum, éternellement à recommencer, où tous nos mouvements, rythmes et positions sont conçus, organisés, décidés par d'autres, où cette activité pire que monotone est sans aucune initiative, ni satisfaction, ni responsabilité ; où notre énergie créatrice est gaspillée, où toute notre vie de travail est du temps à tuer: des journées mortellement ennuyeuses... ».

*Georges Douart, L'usine et l'homme,*

*Que décrivent ces deux textes ????Présentent-ils la même vision des choses ???*

Au début des années 20, Renault adopte le **fordisme (Méthode due à Henri Ford associant les principes tayloristes : la division du travail en tâches spécialisées et le travail à la chaîne)**. et la chaîne de montage : ce sont les voitures qui se déplacent de poste en poste. Le travail à la chaîne, la division du travail en tâches très spécialisées (ouvriers spécialisés), la standardisation des produits qui permet de fabriquer en grandes séries et l'augmentation des salaires afin de stimuler la consommation, sont à la base de cette organisation nouvelle du travail venue des États-Unis. La production augmente tandis que les coûts de production baissent mais le travail ouvrier est de plus en plus répétitif et monotone



robot pour peinture intérieure 1980

Quelle nouveauté dans la chaîne de production voit-on apparaître sur cette photo ??

### 3. le temps des remises en cause

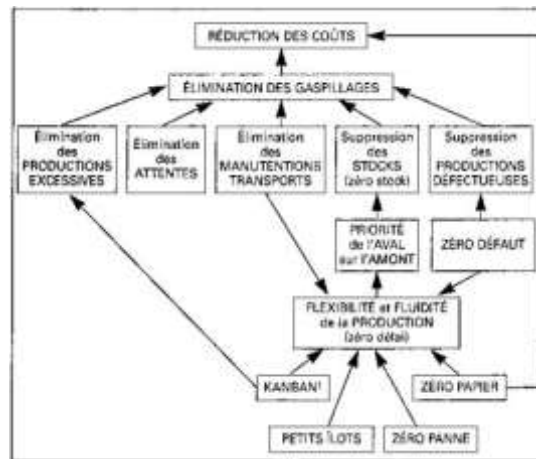
Dans les années 70 's vient la **robotisation** avec ses techniques de pointe permettant d'augmenter encore la productivité. Un écart se creuse entre l'ouvrier spécialisé et l'ouvrier qualifié formé aux techniques industrielles. **Dans les années 90, de nouvelles méthodes de travail venues du Japon sont expérimentées, c'est le toyotisme.** Le travail est organisé pour répondre au mieux à la demande des consommateurs **par le biais d'une triple exigence : le « zéro défaut, zéro délai, zéro stock ».**

Une évolution identique du système de production (combinaison des moyens humains, des méthodes et des instruments de travail qui permet de produire un bien) fut connue par la plupart des entreprises industrielles européennes tout au long du XX<sup>e</sup> siècle.

### **Le toyotisme.**

---

Ce modèle d'organisation du travail et de la production fut mis en œuvre chez Toyota, sous l'impulsion de Taïchi Ohno. Il repose sur deux innovations majeures.



Source : Annick Bourguignon, *Le Modèle Japonais de gestion*, La Découverte, 1993

\*Kanban : organisation reposant sur des flux tendus.

Le premier pilier du toyotisme est l'« **automation** » (contraction d'autonomie et d'automatisation), un système permettant d'interrompre la production à tout moment afin d'éviter les défauts et d'anticiper les pannes graves. Un système de signaux visibles par les travailleurs permet de détecter les anomalies. Les travailleurs peuvent alors arrêter les machines sans en référer à leur hiérarchie. Théoriquement, cela permet d'améliorer la qualité de la production tout en donnant plus d'autonomie aux opérateurs.

Le deuxième pilier est le « juste-à-temps ». Son objectif est de produire au moment voulu la quantité juste nécessaire de pièces, ce qui permet d'éviter les gaspillages, de réduire les stocks. La production s'adapte donc à la demande et non l'inverse.

Ce mode de production se situe donc aux antipodes du fordisme qui restait basé sur une hiérarchisation stricte des instructions, tandis que les travailleurs devaient se spécialiser dans une tâche répétitive. Tandis que la production massive ne collait pas à la demande, avec des risques de surproduction. En cas de crise, l'entreprise peinait à écouler ses stocks. De fait, le toyotisme s'est substitué au fordisme comme référence mondiale de production à la chaîne d'objets de consommation courante.



*Taiichi Ohno de la Toyota Motor Company à l'origine du « Toyotisme » dans les années 1950.*

L'objectif de ce système est de mieux répondre aux évolutions de la demande tout en favorisant la baisse des coûts de production afin d'améliorer la compétitivité de l'entreprise. Désormais, la stratégie de différenciation s'impose aux entreprises qui doivent se démarquer de la concurrence en répondant aux demandes spécifiques des clients. Dans le même temps, elles doivent respecter l'impératif de qualité (« qualité totale »). En principe, le toyotisme doit améliorer les conditions de travail des salariés car ceux-ci ont moins de tâches répétitives et monotones, et ils ont plus d'autonomie et de responsabilités dans la production.

Il faut donc tendre aux 5 zéros:

- Zéro papier : réduire au maximum les procédures administratives.
- Zéro délai : éviter toute perte de temps entre le moment où la commande est enregistrée et où le produit est terminé et expédié.
- Zéro panne.
- Zéro défaut : une qualité irréprochable du produit fini.
- Zéro stock (voir plus haut).

Mais ces objectifs impliquent de nouvelles contraintes et le système tend à se gripper pour trois raisons:

- le « juste à temps » provoque le sillonnage des routes par un trop grand nombre de petits camions, ce qui aboutit à une saturation des axes de transport et compromet ainsi l'objectif initial (« zéro délai »). Cette circulation accrue aggrave la pollution de l'archipel.

- Lorsqu'un opérateur ne fournit pas l'aval, c'est toute la chaîne productive qui s'arrête dans la mesure où chaque poste fonctionne sans stock.
- Cette mobilisation de tous les instants repose sur les épaules des travailleurs qui subissent donc un stress intense.

### **3. L'Evolution de la structure de la population active et migrations de travail.**

Tout au long du XX<sup>e</sup> siècle nous assistons à une évolution profonde de la structure de la population active. Les effectifs du secteur primaire (agricole) ne cessent de baisser alors que ceux du secteur tertiaire (les services, marchands et non marchands) ne cessent d'augmenter, à tel point que l'on peut parler pour les pays développés à partir des années 80 de sociétés postindustrielles.

En effet, les effectifs industriels, après avoir augmenté jusque dans les années 70 à la faveur de la croissance économique (les Trente Glorieuses : 1945-1973), diminuent alors à cause de la robotisation et de la crise économique (Les Vingt Piteuses : 1973-1995) qui voient les moins qualifiés disparaître alors que les « cols blancs » (techniciens supérieurs, ingénieurs) se multiplient. Quant aux femmes, elles prennent une place de plus en plus importante dans le monde du travail, particulièrement dans le secteur des services. On parle **de féminisation et de tertiarisation.**







*les migrations 1975*

**A la fin du XIX<sup>e</sup> siècle que les migrations de travail se renforcent en France** et elles se poursuivent au XX<sup>e</sup> siècle, la France devenant dans les années 20 l'un des premiers pays d'immigration au monde. Les régions industrielles attirent plus d'immigrés que les autres, ainsi l'industrie, l'agriculture, et la construction fournissent traditionnellement la majorité des emplois, mais cette sur-représentation s'atténue désormais. Jusqu'en 1945, la France attire principalement des individus issus de pays assez proches (Italie, Espagne, Pologne...) mais alors que la France se reconstruit suite à la Seconde Guerre Mondiale elle fait de plus en plus appel à des populations issues du Maghreb et l'Afrique subsaharienne fournit désormais aussi des contingents importants. Après 1974, en raison de la crise économique, les Pays développés cherchent à limiter ces migrations de travail. En effet, tous les secteurs sont touchés et notamment l'automobile.

Le XX<sup>e</sup> siècle a donc vu des innovations techniques et scientifiques fondamentales qui en transformant les modes de production ont modifié les structures de la société : on est passé d'une société agricole à une société industrielle, l'entrée dans l'ère de la consommation de masse et nous abordons aujourd'hui la période post-industrielle.



Le déjeuner sur l'herbe



Des dates à savoir :

- 1885 Pasteur invente le vaccin contre la rage
- 1910 début du fordisme
- 1928 Fleming découvre la pénicilline
- 1965 apparition du toyotisme
- 1969 N Amstrong marche sur la lune

## Devoir à préparer à la maison : En quoi les progrès du XXe siècle ont-ils transformé les sociétés ????

La mise en forme que je vais vous demander de suivre cette année correspond a une mini composition :

- Vous commencez par l introduction, qui introduit le sujet pose sous forme de question
- 2 ou 3 paragraphes vont tenter de décrire et d'expliquer le sujet ; ( répondez aux questions pourquoi, comment, en quoi)
- Dans la conclusion vous répondez à la question posée