

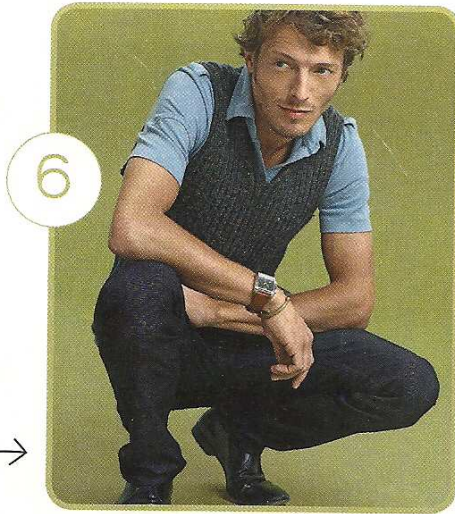


Je lui fais plaisir !

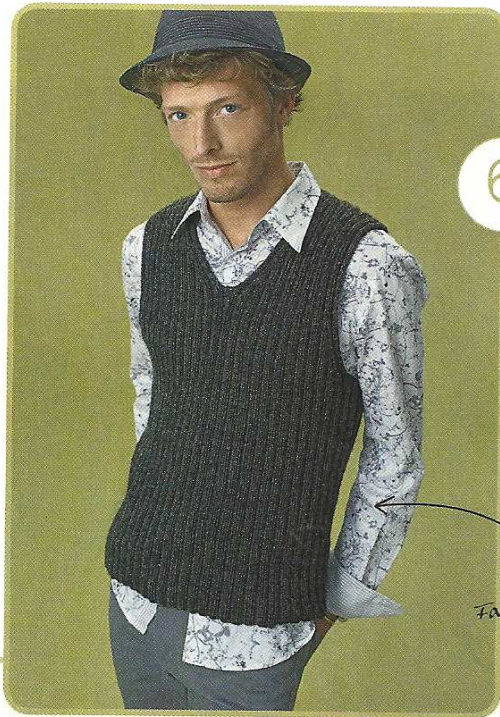
Un pull mode
pour lui mérite
un peu
d'apprentissage
supplémentaire !
Côtes 3/2, col V
et diminutions
apparentes...
il n'en croira pas
ses yeux !

leçon

6



→
Pour sortir...



←
Façon rock!

de tricot... leçon de mode!



←
Sympa sur un jean!

6 - PULL SANS MANCHES

Tailles S M L XL

LIMA

Cyclone 7 7 8 8 pel.

Aiguilles 3,5

Machine à tricoter

Au rg suivant, augmenter 1 m. de chaque côté.
 Tricoter 3 rgs sur les 41-43-45-47 m.
Au rg suivant, augmenter 1 m. de chaque côté.
 Tricoter 3 rgs sur les 43-45-47-49 m.
Au rg suivant, augmenter 1 m. de chaque côté.
 Tricoter 3 rgs sur les 45-47-49-51 m.
Au rg suivant, augmenter 1 m. de chaque côté.
 Tricoter 7 rgs sur les 47-49-51-53 m.
Au rg suivant, rabattre toutes les m. et couper le fil.

point de riz et rabattre toutes les m.
 Couper le fil.

On obtient alors un panneau de 92 rgs, ce qui correspond à 50 cm de hauteur.

Plier la mitaine dans le sens de la hauteur, assembler les côtés en laissant une ouverture de 2 cm à 3 cm du bord pour former la boutonnière ou pour le passage du pouce.

DEVANT :

Tricoter comme le dos.

FINITIONS :

Assembler les épaules et les côtés du col. Prévoir un revers à la couture du col sur 15 cm environ.

Faire les coutures des côtés et des emmanchures du pull.

Coudre 1 bouton à chaque épaule sur l'envers du travail à 2 cm du bord (pour maintenir les manches mitaines).

MANCHES MITAINES :

Avec les aig. n° 7, monter 31-33-35-37 m. Tricoter 8 rgs au point de riz.

Continuer en jersey endroit pendant 76 rgs, puis tricoter 8 rgs au

Répéter ces 2 rgs.

(Densité : Type A = 9,5 écartement 3

Type B = 10 - Type C = 8)

6

PULL SANS MANCHES

Tailles S-M-L-XL



Echantillon

Un carré de 10 cm côtes 3/2 légèrement étirées = 26 m. et 30 rgs.

Important : voir page 2.

Fournitures

Qualité LIMA,
 Cyclone = 7-7-8-8 pelotes,
 aiguilles n° 3,5.

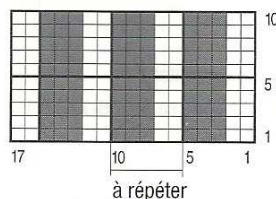
Point employé

COTES 3/2, aig. n° 3,5. Sur un nombre de m. divisible par 5 + 3.

1er rg (endroit du travail) : 2 m. endroit, 3 m. envers, 2 m. endroit, 3 m. envers, 2 m. endroit, 3 m. envers..., terminer le rg par 2 m. endroit.

2ème rg : 2 m. envers, 3 m. endroit, 2 m. envers, 3 m. endroit, 2 m. envers, 3 m. endroit..., terminer le rg par 2 m. envers.

COTES 3/2



□ = 1 m. jersey endroit
 ■ = 1 m. jersey envers

Commencer par 1 m end pour obtenir 3 m au milieu.

■ Réalisation

DOS :

Avec les aig. n° 3,5, monter 137-147-157-167 m.

Tricoter en côtes 3/2 pendant 116-116-120-120 rgs, soit 39-39-40-40 cm de hauteur.

A cette hauteur, on commence les emmanchures.

Emmanchures :

Après la 1ère diminution d'emmanchure, on continue en tricotant les m. comme elles se présentent, **c'est-à-dire** tricoter à l'endroit les m. qui se présentent à l'endroit (les m. en forme de V) et tricoter à l'envers les m. qui se présentent à l'envers (les m. avec les traits horizontaux).

Au début du rg suivant, rabattre 9 m. et terminer le rg.

Au rg suivant, rabattre 9 m. et terminer le rg.

Sur les 119-129-139-149 m. restantes, continuer en diminuant de chaque côté à 8 m. du bord en tricotant : 3 m. endroit, 3 m. envers, 2 m. endroit, 2 m. ensemble envers (= piquer l'aig. droite dans la 1ère m. de l'aig. gauche, puis dans la 2ème m., enrayer le fil autour de l'aig. droite et faire passer la pointe de l'aig. droite dans les 2 m.), continuer le rg et lorsqu'il reste 10 m. sur l'aig. gauche, tricoter 2 m. ensemble envers, 2 m. endroit, 3 m. envers, 3 m. endroit.

Tricoter 1 rg sur les 117-127-137-147 m. restantes.

Au rg suivant, tricoter 3 m. endroit, 3 m. envers, 2 m. endroit, 2 m. ensemble envers, continuer le rg et lorsqu'il reste 10 m. sur l'aig. gauche, tricoter 2 m. ensemble envers, 2 m. endroit, 3 m. envers, 3 m. endroit.

Tricoter 1 rg sur les 115-125-135-145 m. restantes.

Au rg suivant, diminuer 1 m. de chaque côté à 8 m. du bord.

Tricoter 1 rg sur les 113-123-133-143 m. restantes.

Au rg suivant, diminuer 1 m. de chaque côté à 8 m. du bord.

Tricoter 1 rg sur les 111-121-131-141 m. restantes.

Au rg suivant, diminuer 1 m. de chaque côté à 8 m. du bord.

Tricoter 1 rg sur les 109-119-129-139 m. restantes.

Au rg suivant, diminuer 1 m. de chaque côté à 8 m. du bord.

Tricoter 1 rg sur les 107-117-127-137 m. restantes.

Au rg suivant, diminuer 1 m. de chaque côté à 8 m. du bord.

Tricoter 3 rgs sur les 105-115-125-135 m. restantes.

Au rg suivant, diminuer 1 m. de chaque côté à 8 m. du bord.

Tricoter 3 rgs sur les 103-113-123-133 m. restantes.

Au rg suivant, diminuer 1 m. de chaque côté à 8 m. du bord.

Tricoter 3 rgs sur les 101-111-121-131 m. restantes.

Au rg suivant, diminuer 1 m. de chaque côté à 8 m. du bord.

Tricoter 33-37-39-45 rgs sur les 99-109-119-129 m. restantes.

On obtient alors un panneau de 174-178-184-190 rgs, ce qui correspond à 58-59-61-63 cm de hauteur.

A cette hauteur, on atteint les épaules.

Epaules :

Au début du rg suivant, rabattre 4 m. et terminer le rg.

Au rg suivant, rabattre 4 m. et terminer le rg.

Continuer en rabattant :

S : 4 m. au début de chacun des 10 rgs suivants, puis 3 m. au début des 2 rgs suivants.

M : 4 m. au début de chacun des 6 rgs suivants, puis 5 m. au début des 6 rgs suivants.

L : 5 m. au début de chacun des 10 rgs suivants, puis 6 m. au début des 2 rgs suivants.

XL : 5 m. au début de chacun des 4 rgs suivants, puis 6 m. au début des 8 rgs suivants.

Encolure :

Au rg suivant, rabattre les 45-47-49-53 m. restantes et couper le fil.

DEVANT :

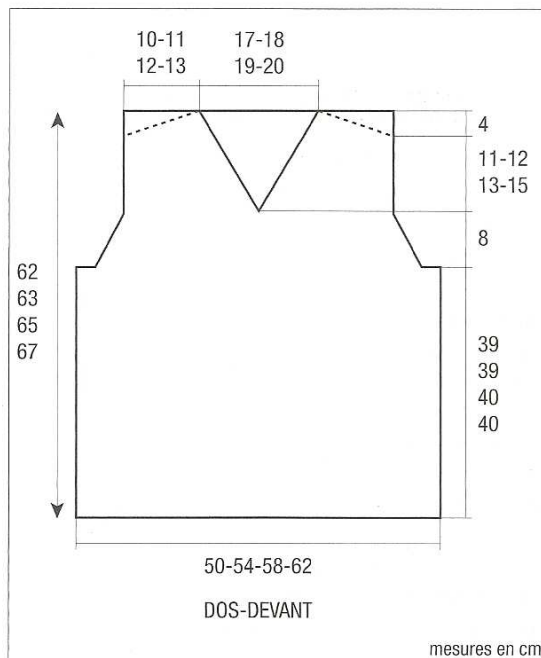
Avec les aig. n° 3,5, monter 137-147-157-167 m.

Tricoter 141-141-145-145 rgs, soit environ 47-47-48-48 cm comme au dos.

A cette hauteur, on a terminé les diminutions d'emmanchures.

Tricoté 1 rg sur les 99-109-119-129 m. restantes.

On obtient alors un panneau de 142-142-146-146 rgs, ce qui correspond à 47-47-48-48 cm de hauteur.



A cette hauteur, on commence l'encolure.

Encolure :

S : Au rg suivant, tricoter 49 m., rabattre la m. suivante pour le début de la pointe d'encolure, terminer le rg.

M : Au rg suivant, tricoter 54 m., rabattre la m. suivante pour le début de la pointe d'encolure, terminer le rg.

L : Au rg suivant, tricoter 59 m., rabattre la m. suivante pour le début de la pointe d'encolure, terminer le rg.

XL : Au rg suivant, tricoter 64 m., rabattre la m. suivante pour le début de la pointe d'encolure, terminer le rg.

Après ce rg, le travail se sépare en 2 parties, que l'on tricote l'une après l'autre.

On termine d'abord le côté gauche :

Au rg suivant, tricoter le rg jusqu'à la m. rabattue pour le début de l'encolure.

Laisser les 49-54-59-64 m. restantes en attente sur l'aiguille pour l'autre côté.

Continuer en diminuant 1 m. à 8 m. du bord côté encolure en tricotant : 3 m. endroit, 3 m. envers, 2 m. endroit, 2 m. ensemble envers, terminer le rg.

Tricoter 1 rg sur les 48-53-58-63 m. restantes.

Au rg suivant, tricoter 3 m. endroit, 3 m. envers, 2 m. endroit, 2 m. ensemble envers, terminer le rg.

Tricoter 1 rg sur les 47-52-57-62 m. restantes.

Au rg suivant, diminuer 1 m. à 8 m. du bord côté encolure.

Tricoter 1 rg sur les 46-51-56-61 m. restantes.

Continuer en diminuant 1 m. à 8 m. du bord côté encolure encore :

S : 19 fois tous les 2 rgs.

M : 20 fois tous les 2 rgs.

L : 21 fois tous les 2 rgs.

XL : 23 fois tous les 2 rgs.

Tricoter encore 1-1-1-3 rgs sur les 27-31-35-38 m. restantes.

Au rg suivant, rabattre toutes les m. pour l'épaule et couper le fil.

Reprendre les 49-54-59-64 m. en attente pour le côté droit et tricoter 1 rg.

Au rg suivant, tricoter le rg et lorsqu'il reste 10 m. sur l'aig. gauche, tricoter 2 m. ensemble envers, 2 m. endroit, 3 m. envers, 3 m. endroit.

Tricoter 1 rg sur les 48-53-58-63 m. restantes.

Au rg suivant, tricoter le rg et lorsqu'il reste 10 m. sur l'aig. gauche, tricoter 2 m. ensemble envers, 2 m. endroit, 3 m. envers, 3 m. endroit.

Tricoter 1 rg sur les 47-52-57-62 m. restantes.

Au rg suivant, diminuer 1 m. à 8 m. du bord côté encolure.

Tricoter 1 rg sur les 46-51-56-61 m. restantes.

Continuer en diminuant 1 m. à 8 m. du bord côté encolure encore :

S : 19 fois tous les 2 rgs.

M : 20 fois tous les 2 rgs.

L : 21 fois tous les 2 rgs.

XL : 23 fois tous les 2 rgs.

Tricoter encore 1-1-1-3 rgs sur les 27-31-35-38 m. restantes.

Au rg suivant, rabattre toutes les m. pour l'épaule et couper le fil.

FINITIONS :

Assembler les épaules. Faire les coutures des côtés du pull.