



PLAN DE TRAVAIL 8 – Période 4 – CM1  
du 27 février au 16 mars 2012

Vert : réussi seul    Bleu : réussi après correction  
Orange : difficultés  
Rouge : à revoir    S'inscrire au bilan

| MATIÈRES                  | CE QUE JE DOIS SAVOIR FAIRE                                    | FICHES                     |                   |                         |
|---------------------------|--|----------------------------|-------------------|-------------------------|
| <b>ETUDE DE LA LANGUE</b> |  | minimum                    | entrainement      | approfondir             |
| <b>GRAMMAIRE</b>          | Reconnaître et manipuler les compléments circonstanciels       | 4p.41<br>7p.41             | 11p.43            |                         |
|                           | Associer et manipuler les noms et leurs déterminants           | 4p.45<br>5p.45             | 7p.45             | 9p.45                   |
|                           | reconnaître et manipuler l'adjectif qualificatif               | 1p.46<br>3p.46             | 5p.47<br>8p.47    | 4p.47                   |
| <b>ORTHOGRAPHE</b>        | Accorder les adjectifs qualificatifs en fonction de leur genre | 10p.133                    |                   |                         |
| <b>CONJUGAISON</b>        | Conjuguer les verbes au passé composé                          | 3p.95<br>tableau           | 17p.100           |                         |
| <b>VOCABULAIRE</b>        | Reconnaître et utiliser les homonymes                          | 3p.156<br>6p.157           | 5p.157<br>11p.157 | 8p.157                  |
|                           | Travailler autour du vocabulaire des déchets et du tri         | V8                         |                   |                         |
| <b>MATHÉMATIQUES</b>      |  | minimum                    | entrainement      | approfondir             |
| <b>CALCUL</b>             | Résoudre des divisions   | 1p.100<br>5p.101           | 3p.100<br>7p.101  | 10 p.101                |
| <b>NUMÉRATION</b>         | Désigner oralement et écrire les nombres décimaux              | 7p.45<br>Trav.seul<br>p.45 | 9p.45             |                         |
|                           | comprendre l'ordre sur les décimaux                            | 2p.46<br>4p.46             | 5p.46<br>6p.46    | travail seul<br>p.47    |
| <b>GÉOMÉTRIE</b>          | Pliages et mathématiques : travailler l'origami                | GEOM7                      |                   |                         |
|                           | faire des patrons et construire des solides                    | 1p.166<br>2p.166           | 3p.167<br>6p.167  | à toi de jouer<br>p.166 |
|                           | Tracer des figures symétriques                                 | GEOM8                      |                   |                         |
| <b>MESURES</b>            | mesurer des durées   | 4p.130<br>6p.130           | 9p.131            |                         |
|                           | calculer aires et périmètres                                   | Trav.seul<br>p.127<br>MES  | 8p.127<br>MES     |                         |
| <b>LIRE/DIRE/ÉCRIRE</b>   |  | minimum                    | entrainement      | approfondir             |
| <b>LIRE</b>               | Lire des récits mythologiques                                  | L13                        | L14               |                         |
| <b>PROD. D'ÉCRITS</b>     | Je produis un chapitre d'Ulysse affrontant un monstre          | 30 lignes                  |                   |                         |
| <b>POÉSIE</b>             | Copier et réciter une poésie sur la mythologie                 |                            |                   |                         |
| <b>BILAN</b>              |  |                            |                   |                         |

|                                |       |
|--------------------------------|-------|
| Cahier du jour                 | Bilan |
| Soigne son écriture            |       |
| Copie sans faute les exercices |       |
| Soigne sa présentation         |       |
| Corrige correctement en vert   |       |
| Tire ses traits à la règle     |       |

Prénom :  
 Niveau :

|  | Mon avis | L'avis de la maîtresse |
|--|----------|------------------------|
| Je sais me repérer dans mon plan de travail                |          |                        |
| Je termine mon travail en temps voulu                      |          |                        |
| Je m'avance dans mon travail                               |          |                        |
| Je réclame de l'aide                                       |          |                        |
| Je comprends bien les consignes                            |          |                        |
| Je fais du travail en plus                                 |          |                        |
| J'utilise les bons outils : règle, compas, équerre, crayon |          |                        |



Quand je finis un exercice bleu ou vert, je colorie une case.

|                 |   |   |   |   |   |   |   |   |   |    |    |    |    |    |    |    |    |    |    |    |    |    |    |    |    |    |    |    |  |
|-----------------|---|---|---|---|---|---|---|---|---|----|----|----|----|----|----|----|----|----|----|----|----|----|----|----|----|----|----|----|--|
|                 | 1 | 2 | 3 | 4 | 5 | 6 | 7 | 8 | 9 | 10 | 11 | 12 | 13 | 14 | 15 | 16 | 17 | 18 | 19 | 20 | 21 | 22 | 23 | 24 | 25 | 26 | 27 | 28 |  |
| <b>Français</b> |   |   |   |   |   |   |   |   |   |    |    |    |    |    |    |    |    |    |    |    |    |    |    |    |    |    |    |    |  |
| <b>maths</b>    |   |   |   |   |   |   |   |   |   |    |    |    |    |    |    |    |    |    |    |    |    |    |    |    |    |    |    |    |  |

Nombre de fiches effectuées : ...../56 Contrat rempli : toutes les lignes ont été abordées. oui non  
 vu le : ..... Observations de la maîtresse : .....

|                                |       |
|--------------------------------|-------|
| Cahier du jour                 | Bilan |
| Soigne son écriture            |       |
| Copie sans faute les exercices |       |
| Soigne sa présentation         |       |
| Corrige correctement en vert   |       |
| Tire ses traits à la règle     |       |

Prénom :  
 Niveau :

|  | Mon avis | L'avis de la maîtresse |
|--|----------|------------------------|
| Je sais me repérer dans mon plan de travail                |          |                        |
| Je termine mon travail en temps voulu                      |          |                        |
| Je m'avance dans mon travail                               |          |                        |
| Je réclame de l'aide                                       |          |                        |
| Je comprends bien les consignes                            |          |                        |
| Je fais du travail en plus                                 |          |                        |
| J'utilise les bons outils : règle, compas, équerre, crayon |          |                        |

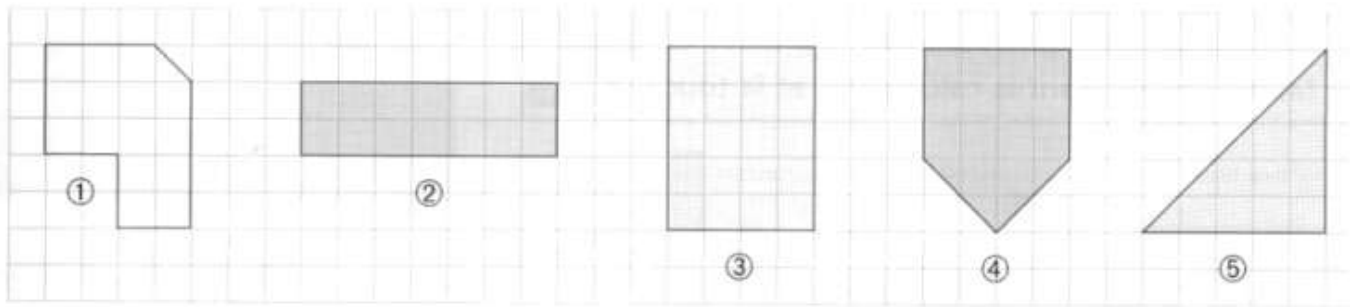


Quand je finis un exercice bleu ou vert, je colorie une case.

|                 |   |   |   |   |   |   |   |   |   |    |    |    |    |    |    |    |    |    |    |    |    |    |    |    |    |    |    |    |  |
|-----------------|---|---|---|---|---|---|---|---|---|----|----|----|----|----|----|----|----|----|----|----|----|----|----|----|----|----|----|----|--|
|                 | 1 | 2 | 3 | 4 | 5 | 6 | 7 | 8 | 9 | 10 | 11 | 12 | 13 | 14 | 15 | 16 | 17 | 18 | 19 | 20 | 21 | 22 | 23 | 24 | 25 | 26 | 27 | 28 |  |
| <b>Français</b> |   |   |   |   |   |   |   |   |   |    |    |    |    |    |    |    |    |    |    |    |    |    |    |    |    |    |    |    |  |
| <b>maths</b>    |   |   |   |   |   |   |   |   |   |    |    |    |    |    |    |    |    |    |    |    |    |    |    |    |    |    |    |    |  |

Nombre de fiches effectuées : ...../56 Contrat rempli : toutes les lignes ont été abordées. oui non  
 vu le : ..... Observations de la maîtresse : .....

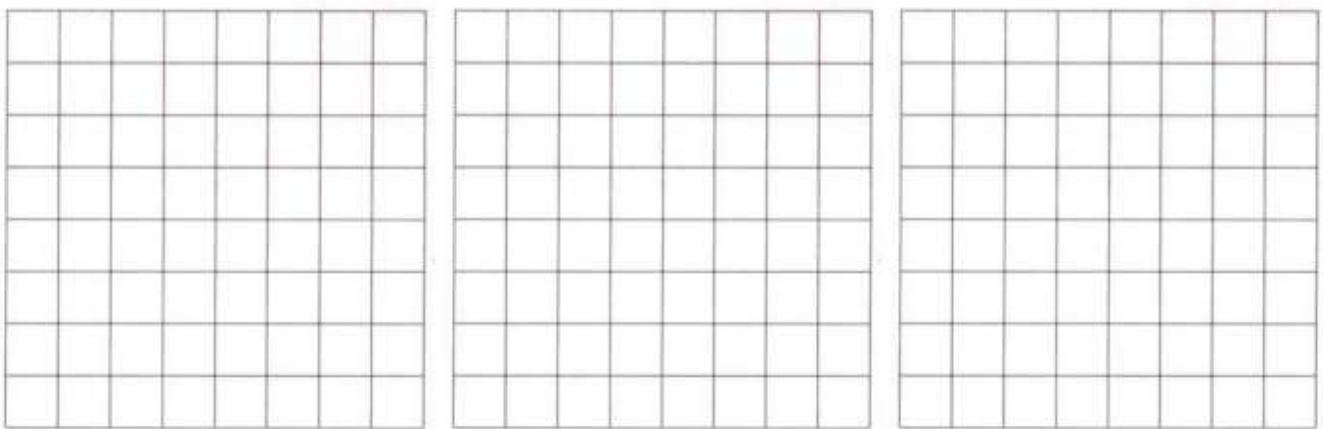
**1) Mesure l'aire de chaque figure. L'unité est le carreau.**



**2) Trace trois figures différentes qui ont pour aire 7U.**

Les figures doivent avoir une forme différente.

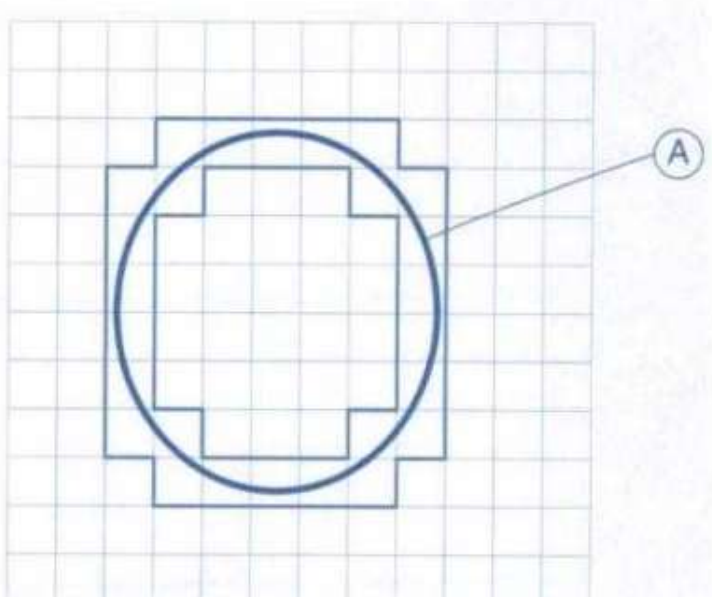
L'unité est le carreau.



**3) Effectue un encadrement de l'aire du cercle. Pour cela, calcule l'aire de la figure intérieure puis de la figure extérieure.**

Complète : Aire intérieure =  
Aire extérieure =

..... < aire de A < .....



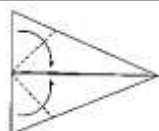
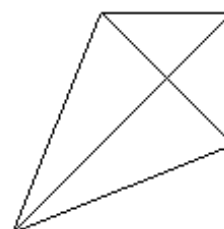
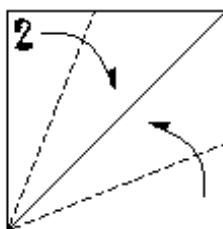
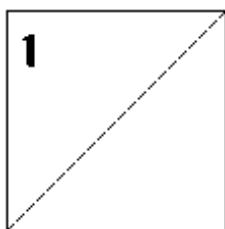
**4) Calcule en t'aidant des formules :**

L'aire d'un carré de 7 cm de côté :

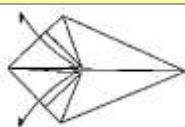
L'aire d'un rectangle de longueur 15 cm et de largeur 9 cm :

FICHE GEOM7- Pour réaliser le pliage de cet oiseau, on débute par :

## La Base du Cerf-Volant

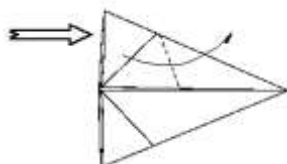


Sur la pointe de gauche, réaliser un Pli Montagne. Rabattre les pointes de gauches sur le centre et bien marquer le pli.



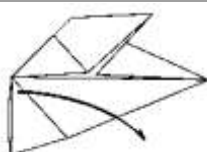
Nous arrivons ici.

Ré-ouvrir vos plis.



Voilà !

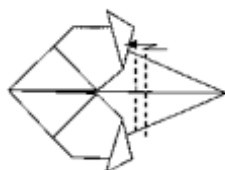
Ouvrir, tirer et déplier la partie du haut afin d'arriver à l'image suivante.



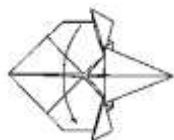
Renouveler l'opération pour le pli du bas.



Relever chaque pointe (haut & bas) comme indiqué pour construire les futures pattes.



Réaliser un Repli pour différencier la queue de votre Aigle.



Arrivé ici, plier votre modèle en deux par un pli Vallée pour commencer à lui donner forme.



Appliquer un pli Renversé Intérieur pour former la tête.



Relever légèrement la queue en tirant dessus, dans le sens de la flèche.



Et voilà votre terminé !

FICHE V8

Travailler autour du vocabulaire des déchets, du tri.

1. En utilisant les consignes de la documentation, relier les déchets ci-dessous aux bacs qui conviennent.

Un trait vert pour relier au conteneur du verre. Un trait noir pour relier au conteneur du plastique. Un trait bleu pour relier au conteneur du papier / Carton. Un trait rouge pour relier à la poubelle.



- Un bouchon en plastique
- Un mouchoir jetable
- Une bouteille de vinaigre en plastique
- Une brique de lait vide
- Un pot de yaourt vide en plastique
- Une bouteille en verre
- Des papiers salis
- Une bouteille d'huile alimentaire
- Un bocal en verre
- Une caisse en carton ondulé
- Un flacon en plastique de savon liquide
- Une brique de lait vide
- Une bouteille d'eau en plastique
- Un jouet en plastique
- Un carton de lessive vide



**PLASTIQUE**  
Dans les conteneurs

Bouteilles transparentes, Emballages opaques - colorés, Cubitainers

**PLASTIQUE**  
Dans votre poubelle

Bouteilles d'huile alimentaire, Bidons d'huile à moteur, Films plastique, Jouets, Serrures, Rasoirs, Flacons savon liquide, Pots, crème, Traiche, Yaourts

Ils seront valorisés en énergie.

**Que devient le plastique ?**

Apport volontaire, Centre de tri, Broyage, lavage, et séparation des impuretés, Microplastique granulé, Collecte, Transformation

Le plastique n'est pratiquement pas collecté. Nous vous demandons de nous apporter chaque année 400 bouteilles par habitant.

**VERRE**  
Dans les conteneurs

Bouteilles vides, Bocaux vides, Pots vides

**VERRE**  
Dans votre poubelle

Objets en faïence, Porcelaine, Céramique, Cristal, Vaisselle en "verre", Fûts, bidons, Vitres / Mirolis, Ampoules électriques, Mésons, Verre à usage pharmaceutique

Ce n'est pas du verre, Ce sont des verres spéciaux : ils ne peuvent être recyclés.

Recupère par votre pharmacien

**Que devient le verre ?**

Apport volontaire, Centre de tri, Broyage, Collecte, Verre en verre, Centre de tri, Verre, Bouteilles, Éclairage des feux

Aujourd'hui 2,0 kg / an / habitant sont collectés, sur un aversement de 44 kg. Demain 31 kg / an / habitant seront recyclés grâce à votre geste.

Suite

## 2. Entoure la bonne réponse.

La matière première c'est :

- Le matériau de très bonne qualité que l'on obtient après recyclage.
- Le matériau avec lequel on va fabriquer les objets.
- La matière où tu as les meilleures notes à l'école.

## 3. Complète la définition du recyclage : papier, déchets, nouveaux, papiers, produits, transformer, pâte à papier

« Le recyclage consiste à \_\_\_\_\_ en matière première des \_\_\_\_\_ récupérés dans le but de créer des \_\_\_\_\_ . »

Par exemple, les \_\_\_\_\_ utilisés sont récupérés pour être transformés en \_\_\_\_\_ et refaire du \_\_\_\_\_ .

## 4. Relie les matières premières aux objets correspondants.

### MATIERES

Bois  
Coton  
Aluminium  
Pétrole  
Laine  
Sable

### PREMIERES OBJETS

Bouteille de verre  
Stylo à bille  
Un cahier  
Canette  
Jean  
Pull over

## 5. Que se passe-t-il si la matière première disparaît ?

---

## 6. Quel est alors l'intérêt du recyclage des objets et donc de leur matière ?

---

---



## FICHE L13

### Lire des récits mythologiques : Icare

Icare avait grandi parmi les inventions de son père Dédale, célèbre artisan de Crète. La plus fameuse de ses créations avait permis à la reine Pasiphaé de séduire un taureau, revêtant pour cela le faux costume d'une belle génisse. Mais cette curieuse union avait donné le jour à une bête monstrueuse, mi-homme, mi-taureau, que l'on nomma le Minotaure.

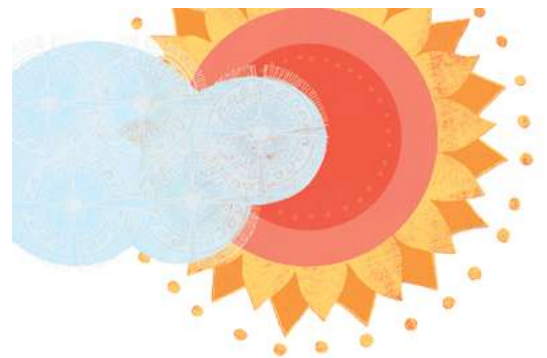
Minos, roi de Crète, se sentit humilié par l'abominable fruit de la trahison de son épouse. Il en conçut une immense honte et voulut dissimuler l'horrible animal. Il fit appel à Dédale qui, après avoir aidé la reine, vint donc au secours du roi...

Celui-ci lui demanda de construire un labyrinthe afin d'y enfermer le Minotaure. Convaincu du talent de son illustre architecte, son indignation fut quelque peu apaisée. Après des jours d'intense labeur, Dédale déposa enfin ses plans et fit débiter les travaux. Le labyrinthe était l'une de ses plus ingénieuses mais aussi la plus inquiétante de ses inventions. Il consistait en une interminable suite de détours et de lacets qui rendaient impossible à quiconque y pénétrait d'en trouver l'issue...



Ainsi, le Minotaure y fut complètement pris au piège. Ses rugissements s'élevaient au-dessus des hautes murailles et son ombre terrifiante arpentait sans fin les méandres de son vaste enclos. Pour calmer ses accès déchirants de rage, Minos devait lui livrer de la chair humaine. Puisqu'il ne pouvait sacrifier ses citoyens, il ordonna aux Athéniens, qu'il avait vaincus lors d'une précédente expédition, de lui livrer sept jeunes hommes et autant de jeunes filles afin de les donner en pâture au Minotaure. Les jeunes gens qui avaient eu écho de cette effrayante bête, pénétrèrent apeurés dans le labyrinthe. C'est alors que Thésée, héros célébré et reconnu de tous, décida de mettre un terme au massacre et se rendit en Crète. Minos accueillit le jeune homme avec mépris et l'écouta distraitement, convaincu qu'il n'avait aucune chance de sortir vivant du labyrinthe. Mais Ariane, la ravissante fille du roi, apercevant le beau jeune homme en tomba amoureuse. Elle ne souhaitait pas voir son nouvel amour succomber sous les griffes du redoutable monstre et alla implorer Dédale afin qu'il lui vienne en aide. Celui-ci la convainquit de nouer au poignet de Thésée un long fil qui se déroulerait derrière ses pas, lui indiquant le chemin qu'il aurait à emprunter pour retrouver la sortie.

Grâce à ce stratagème, Thésée terrassa le Minotaure et un soupir de soulagement s'éleva du cœur de la cité athénienne. Quant à Minos, il se sentit une fois de plus trahi et s'empessa d'aller trouver Dédale qu'il enferma avec son fils dans son propre labyrinthe ! Dédale était au désespoir : sans fil attaché à son poignet, il ne savait que trop bien ce à quoi il était condamné tant son œuvre



était infaillible. Il regrettait amèrement d'avoir inventé ce terrible piège ! Il leva les yeux au ciel dans l'espoir d'y voir poindre la clémence des dieux et s'apprêta à les implorer quand lui vint une brillante idée : il n'y avait aucune chance de trouver l'issue terrestre du tortueux labyrinthe, certes, mais la voie des airs, elle, s'offrait à eux dans toute son étendue ! Il avait avec lui de la cire et n'eut pas de mal à se procurer des plumes... Il se mit donc à confectionner pour lui et son fils de majestueuses ailes assez résistantes pour les soulever de terre. Après les avoir fixées sur le dos d'Icare, il prit son visage entre ses mains et lui dit : « Mon fils, écoute les sages conseils de ton père afin de mener au mieux notre évasion. Lorsque tu seras transporté par les airs, surtout ne t'avise pas de prendre trop d'altitude, la chaleur du Soleil risquerait de te brûler les ailes. De même, ne t'approche pas trop de l'océan et de ses hautes vagues qui pourraient t'ensevelir. »



Exalté, Icare piaffait d'impatience, car comme la plupart d'entre nous, il avait maintes fois rêvé de fendre les airs comme un oiseau. Ils s'élancèrent hors du labyrinthe et atteignirent le ciel grâce à leurs ailes amples et légères. Porté par le vent, Icare se laissait enivrer par le plaisir de sentir la brise le bercer. Le père et le fils volèrent ainsi un long moment, surplombant les sublimes paysages de la Grèce, mais lorsqu'ils atteignirent le détroit qui les séparait de l'Asie Mineure, Icare ne put résister à son désir et désobéit aux sages paroles de son père. Grisé par le goût de la liberté, il s'élança vers les hauteurs. Il s'approcha dangereusement du Soleil et n'entendait pas les cris désespérés de son pauvre père qui percevait trop bien où risquait de

le mener son imprudence. Icare jouissait de sa puissance aérienne et, prenant de plus en plus d'altitude, se pensait l'égal des oiseaux. Mais, ne résistant pas à l'intense chaleur de l'astre, la cire de ses ailes se mit à fondre, et le jeune garçon fut précipité dans le vide avant de plonger dans la mer qui porte aujourd'hui son nom.

Dédale, fou de douleur, alla repêcher le corps sans vie de son fils. Le jeune homme, par défaut d'expérience et de sagesse, avait brûlé l'innocence de son jeune âge à l'attirante chaleur de l'astre solaire.

Explication des mots difficiles :

GÉNISSE : jeune vache qui n'a pas encore eu de veau.

MÉANDRES : détours.

DONNER EN PÂTURE : livrer.

STRATAGÈME : ruse.

TERRASSA : abattit, tua.

INFAILLIBLE : certaine, sûre.

TORTUEUX : sinueux.

EXALTÉ : excité.

ENIVRER : exalter, exciter.



Orphée avait reçu de sa mère le don merveilleux de la musique, alors les dieux lui avaient fait cadeau d'une lyre. Depuis, il jouait de l'instrument au gré de ses envies ou de sa mélancolie, pour le plus grand plaisir des êtres qui l'entouraient.



Le poète n'avait aucun ennemi, pas même les bêtes féroces : charmées, elles finissaient toujours par s'étendre à ses pieds. Bien sûr, aucune jeune fille ne pouvait résister aux notes tendres et apaisantes que faisait naître Orphée, mais aucune ne trouvait grâce à ses yeux, jusqu'au jour où il rencontra l'envoûtante Eurydice. Leur amour était si profond et si pur qu'ils décidèrent très rapidement de se marier. Mais ce bonheur fut de courte durée...

Le mariage fut une fête pour tous les invités, chacun se réjouissant du bonheur des jeunes époux. Mais tandis qu'elle prenait l'air avec ses amies, Eurydice fut mordue par un serpent, et dans la prairie résonnèrent les cris des jeunes filles épouvantées.

Bientôt, Orphée parvint auprès de sa bien-aimée, inanimée. Le visage du jeune homme était transformé ; il ne pouvait laisser échapper ni larme ni cri tant sa douleur était grande. Comment pouvait-il perdre son épouse le jour même de leurs noces ? Et comment pouvait-il vivre sans celle qu'il aimait avec passion ?



Cette idée lui était insupportable, aussi décida-t-il de descendre aux Enfers - le Royaume des morts - pour en ramener sa bien-aimée.

Les Enfers étaient peuplés de créatures terrifiantes, toutes soumises à Hadès, le dieu des profondeurs de la Terre. C'est lui qui régnait sur les morts, interdisant à quiconque ayant pénétré dans son royaume d'en ressortir vivant. Ce dieu était si terrible, que les vivants n'osaient pas même prononcer son nom ! L'entrée de son royaume était gardée par Cerbère.

Certains disent qu'il avait trois têtes, d'autres cinquante, et d'autres encore, plus de cent ! Ce chien effroyable restait enchaîné devant la porte des Enfers pour terrifier les âmes qui cherchaient à s'y introduire. Mais Orphée n'eut

aucun mal à adoucir le monstre... Une simple mélodie suffit à l'endormir, et il put passer la porte sans souci.

Ce qu'il découvrit ensuite n'était guère réjouissant : les Enfers étaient un monde sombre, où coulaient de larges fleuves sans fond, un monde où les menaçantes Érinyes semaient la discorde, terrorisaient et punissaient à leur guise... Mais jamais Orphée ne fut inquiété. Il progressait, protégé par le son de sa lyre, et bientôt vit apparaître le palais d'Hadès et de son épouse Perséphone. Il entra sans peur et se présenta devant les dieux. « Que viens-tu faire ici ? » demanda Hadès de sa voix forte. Alors, pour toute réponse, Orphée entonna un chant incroyablement triste. Les notes de sa lyre emplissaient toutes les salles du palais, d'abord douces et mélancoliques, puis fortes et vibrantes, semblables à la douleur du poète. L'ensemble, bien sûr, était si enchanteur que les divinités infernales s'apaisèrent...

Hadès et Perséphone consentirent à laisser partir Eurydice. Mais ils y mirent une condition : tant qu'il serait dans le Royaume des morts, Orphée ne chercherait pas à voir celle qu'il était venu quérir. Le jeune homme acquiesça avec joie et se mit en marche, suivi de sa jeune épouse.

Orphée aperçut rapidement la lumière du jour : ils allaient enfin quitter les Enfers. Mais, tandis qu'il songeait au bonheur qui les attendait, le jeune homme oublia sa promesse, et il se retourna pour contempler sa bien-aimée... Pour son plus grand malheur, car la jeune fille retomba aussitôt dans les abîmes. Orphée avait vu Eurydice pour la dernière fois ! Le pauvre garçon en fut désespéré. Il tenta à nouveau de convaincre Hadès de lui rendre son aimée. Mais il n'eut pas de seconde chance ; le dieu resta insensible à ses supplications. Le poète se retira alors dans un lieu isolé où il chanta sa peine. Et nulle jeune fille ne put jamais le consoler.

### Explication des mots difficiles :

DON : qualité naturelle qui permet de réussir quelque chose facilement.

LYRE : instrument à cordes qui ressemble à une harpe.

AU GRÉ DE : selon.

MÉLANCOLIE : profonde tristesse.

FÉROCES : sauvages.

TROUVAIT GRÂCE À SES YEUX : lui plaisait.

ENVOÛTANTE : fascinante, séduisante.

ÉPOUVANTÉES : effrayées, terrifiées.

LEURS NOCES : leur mariage.

SOUMISES : obéissantes.

QUICONQUE : toute personne.

EFFROYABLE : qui fait peur.

ÂMES : esprits des morts.

GUÈRE : pas, peu.

ÉRINYES : déesses monstrueuses grecques.

SEMAIENT LA DISCORDE : causaient des ennuis.

À LEUR GUISE : selon leur volonté.

QUÉRIR : chercher.

ACQUIESÇA : accepta.

SONGEAIT : pensait, rêvait.

CONTEMPLER : regarder, admirer.

ABÎMES : Enfers.

SUPPLICATIONS : demandes, prières.