

burda

Modemagazin

Patron à télécharger 150 chapeau • (p. 45) – Explications

tour de tête : 56 et 58 cm

Métrage et fournitures

Tissu lin et coton, laize 150 cm : 0,40 m.
Vlieseline G 740, laize 90 cm : 0,65 m.
Ruban de reps, largeur 1,5 cm : 0,65 m.
Reste de cuir, pour le ruban du chapeau :
env. 75 x 5 cm. 1 boucle avec ardillon,
largeur de la barrette 1,5 cm. 3 œillets,
Ø intérieur en. 3 mm. 1 rivet. Colle en
bâton (Pritt, Uhu). Fil à coudre.

Tissu conseillé : tissu ayant une certaine tenue.

Patron à imprimer en pages A4

Les pièces du patron seront imprimées sur 4 feuilles bordées d'un cadre fin. Imprimez tout d'abord les 4 feuilles, puis disposez-les selon la vue d'ensemble des feuillets imprimés (voir le feuillet séparé).

Recoupez chacune des feuilles le long de ses bords supérieur et droit, sur le tracé du cadre fin. Puis assemblez les feuilles en les collant bord à bord exactement le long du tracé du cadre fin, en commençant par le feuillet inférieur gauche.

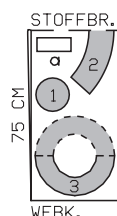
Déterminez la taille de patron qui vous correspond, selon votre tour de tête.

Coupe

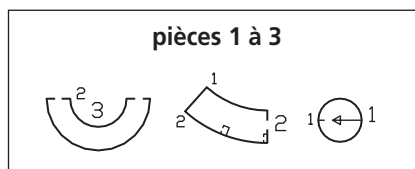
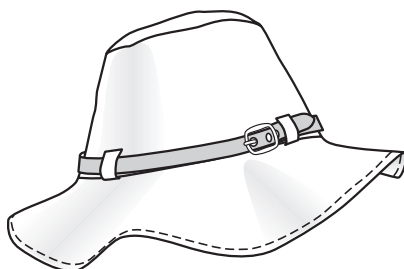
Le plan de coupe ci-dessous indique comment disposer les pièces du patron sur le tissu. Veillez à ce que les flèches qui, à l'intérieur des pièces, indiquent le sens du droit-fil, soient toujours bien parallèles aux lisières ou à la pliure du tissu.

plan de coupe

tissu lin et coton, laize 150 cm



Poser les pièces sur le tissu plié en deux, l'endroit à l'intérieur.



Surplus de couture et d'ourlet
1,5 cm pour tous les bords et coutures.

Dans le tissu lin et coton

- 1 Pièce supérieure du chapeau, 1x
- 2 Pièce milieu du chapeau, dans la pliure du tissu 1x
- 3 Bord du chapeau, dans la pliure du tissu 2x
- a) Bande de 30 cm x 6 cm de largeur (surplus compris), pour les 4 passants.

Dans le reste de cuir

Ruban du chapeau, de 70 cm x 3 cm de largeur (surplus compris).

Entoilez les parties en gris sur le plan de coupe, en thermocollant ces pièces sur l'envers des pièces en tissu.

Réalisation

Important : pour bâtir et piquer les coutures, posez les pièces endroit contre endroit. Assurez le début et fin de couture par des points retour.

■ Pièce milieu du chapeau : fermez la pièce en rond, l'endroit à l'intérieur et piquez ses extrémités ensemble, à la largeur du surplus de couture. Écartez les surplus de couture au fer, surfilez-

les. Surpiquez la pièce au ras de part et d'autre de la couture.

■ Passants : pliez la bande en deux dans sa longueur, l'endroit à l'intérieur, piquez à 1,5 cm le long de la pliure, laissez pendre les fils en fin de couture, pour pouvoir retourner la pièce. Glissez ces fils dans le chas d'une aiguille à repriser, nouez-les. Enflez l'aiguille le chas en avant dans le boyau de tissu et retournez la bande sur l'endroit. Repassez la bande, surpiquez-la au ras des bords, puis coupez-la en 4 morceaux identiques. Épinglez les passants aux emplacements prévus ainsi que sur la couture de la pièce milieu du chapeau.

■ Piquez le bord supérieur du milieu de chapeau endroit contre endroit sur la pièce supérieure du chapeau. Surfilez les surplus de couture ensemble.

■ Bord du chapeau : posez les deux pièces l'une sur l'autre, endroit contre endroit, piquez les épaisseurs ensemble, le long du bord extérieur. Recoupez les surplus de couture. Retournez la pièce sur l'endroit, repassez le bord, surpiquez-le à 5 mm. Piquez le bord du chapeau endroit contre endroit sur le bord inférieur de la pièce milieu du chapeau. Recoupez les surplus à 5 mm de la couture, surfilez-les. Épinglez le ruban de reps sur le surplus de couture du bord du chapeau, contre la ligne de surpiqûre, superposez ses extrémités, puis rempliez l'extrémité qui se trouve sur le dessus. Piquez le ruban de reps au ras de son bord, puis rabattez-le sur la pièce milieu du chapeau.

Remplissez l'extrémité des passants, piquez-la au ras sur la pièce milieu du chapeau, selon le tracé.

■ Ruban du chapeau : pliez la bande de cuir en deux, l'envers à l'intérieur, collez les épaisseurs ensemble. Recoupez une extrémité en pointe. Surpiquez le ruban au ras sur son pourtour. Percez un petit trou pour l'ardillon de la boucle, à 2 cm de l'extrémité droite du ruban, puis repliez cette extrémité autour de la barrette de la boucle et fixez le rivet.

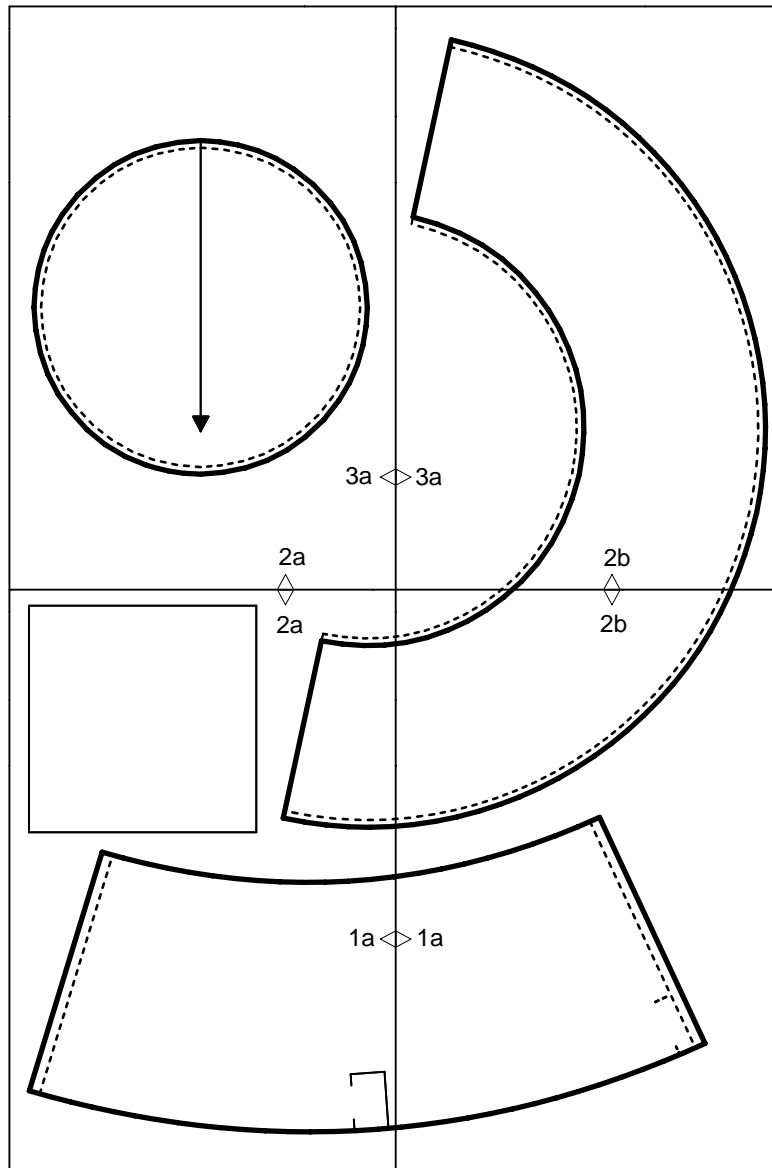
Rivetez un œillet à 5 cm de l'extrémité en pointe du ruban, puis 2 autres tous les 1,5 cm.

Enfilez le ruban dans les passants du chapeau.

burda Download-Schnitt

Mod.150

Übersicht der Druckseiten

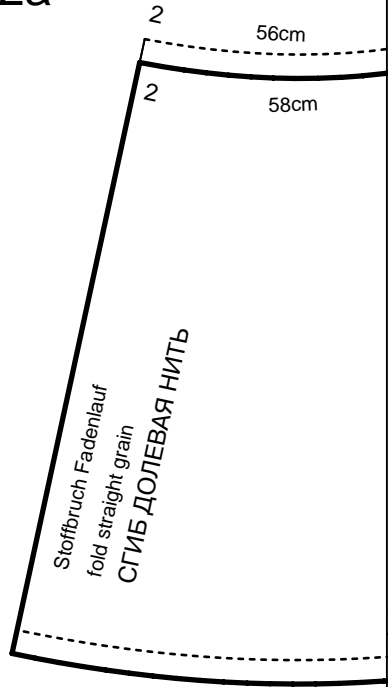


Copyright 2009 by Verlag Aenne Burda GmbH & Co. KG, Am Kestendamm 1, D-77652 Offenburg

Sämtliche Modelle, Schnittteile und Zeichnungen stehen unter Urheberschutz, gewerbliches Nacharbeiten ist untersagt.

Der Verlag haftet nicht für Schäden, die durch unsachgemäße Handhabung des Schnitts, der Materialien, unsachgemäße Ausführung der Tipps und Anleitungen oder unsachgemäße Nutzung der Modelle entstehen.

2a

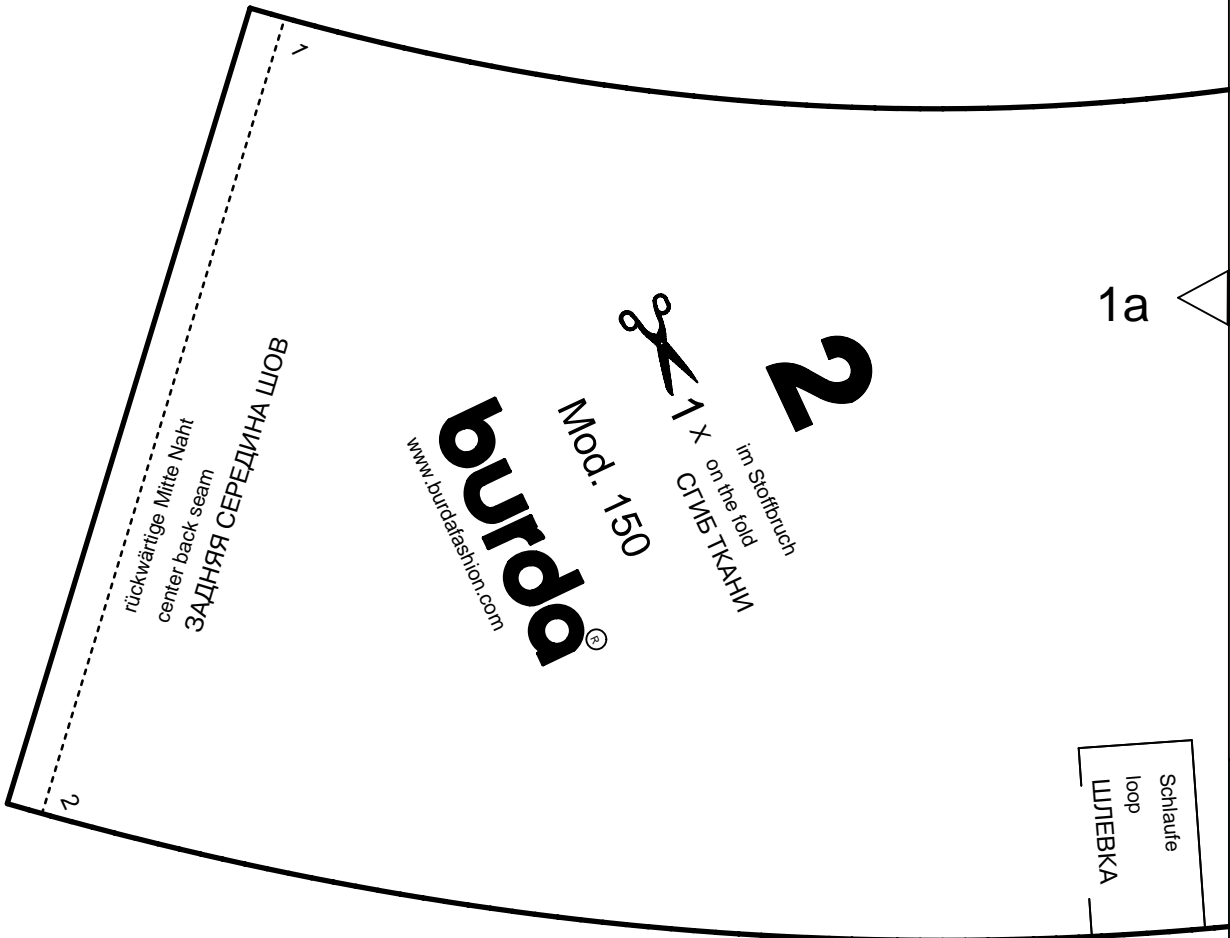


Kontrollquadrat / test square

Seitenlänge / side length

10 cm (4 inches)

1a



2b

56cm

58cm

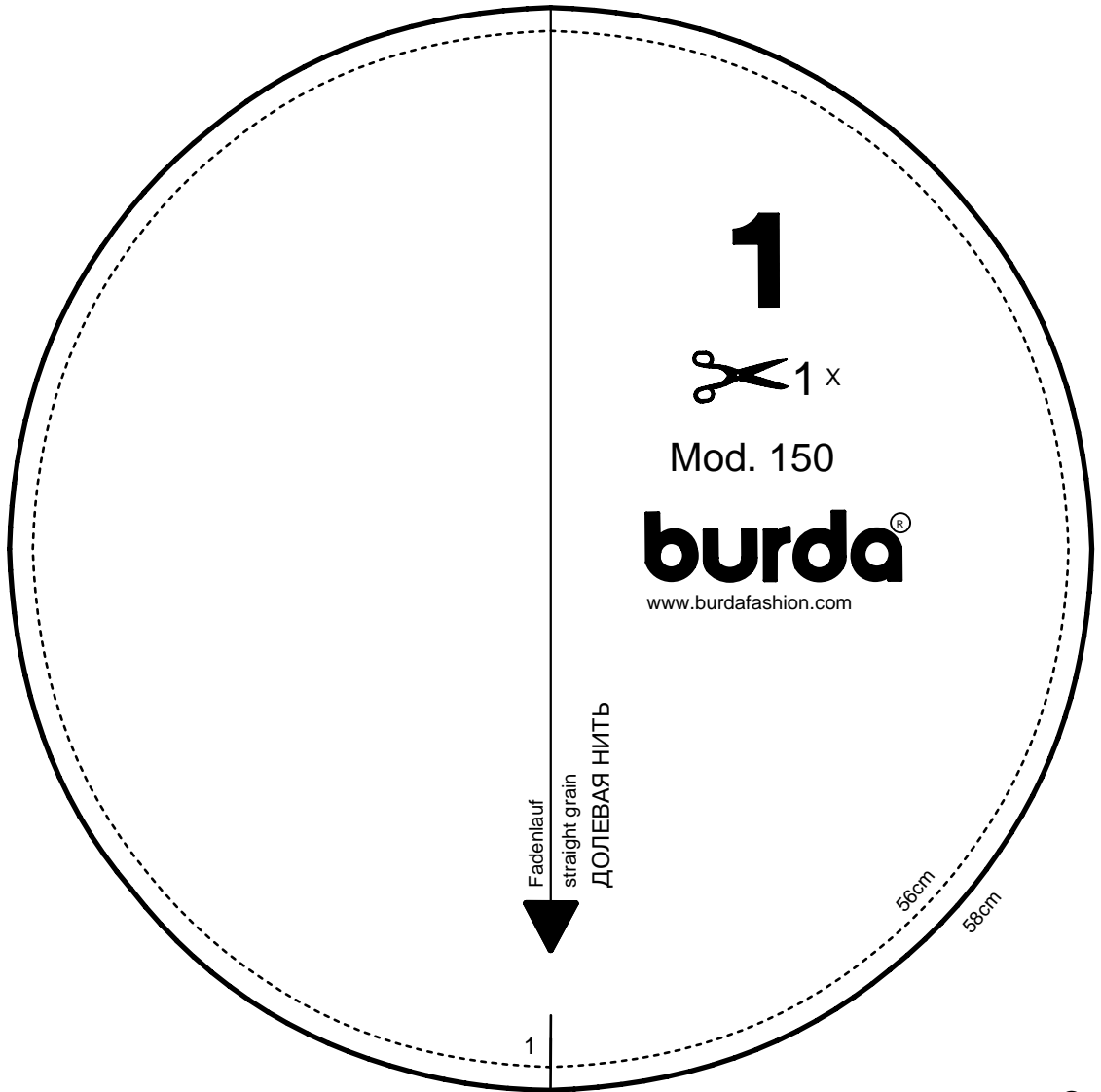
58cm
56cm

1a

ШЛЯПКА
loop
Schleife
vordere Mitte Stoffruch Fadenlauf
center front fold straight grain
ЛІНІЯ СЕРЕДНЬОЇ ТЕРЕДІА
СЛІВ ДОЛІВКА ІНТЪ

burda[®]

www.burdafashion.com




3a

2a

Stoffbruch
fold
СГИБ ТКАНИ

3

Hutrand
hat brim
ПОЛЯ ШЛЯПЫ

 2x *in Stoffbruch
on the fold
СГИБ ТКАНИ*

Mod. 150

burda[®]
www.burdafashion.com

3a

2b