

leçons de grammaire et de conjugaison

Ces leçons sont réalisées à partir de celles de Mmes Picot et Pignon.
Elles comportent des personnages appelés les Tikis, créés par Trois
Plumes sur le site www.cleclasse.eu .



le verbe

1. Le verbe sert à exprimer une action, par exemple : *Je jardine.*
un état, par exemple : *Je suis beau.*
2. Il est formé d'un radical et d'une terminaison.
3. Sa forme change selon le temps :
PASSÉ : *L'année dernière, j'étais en CE1.*
PRÉSENT : *Cette année, je suis en CE2.*
FUTUR : *L'année prochaine, je serai en CM1 si je travaille !*
4. Sa forme change selon la personne :
L'année dernière nous étions en CE1.
5. Pour repérer le verbe dans la phrase, je peux
 - le noter avec la négation «ne...pas»,
 - changer le temps de la phrase avec «hier» ou «demain»,
 - le remplacer par un autre verbe.

l'infinitif, les groupes

On distingue le verbe conjugué, du verbe à l'infinitif. Les verbes à l'infinitif n'indiquent pas le temps de la phrase et ils n'ont pas de sujet.

Dans le dictionnaire, on trouve les verbes à l'infinitif.

Pour trouver l'infinitif d'un verbe, on peut faire une phrase commençant par «il faut».

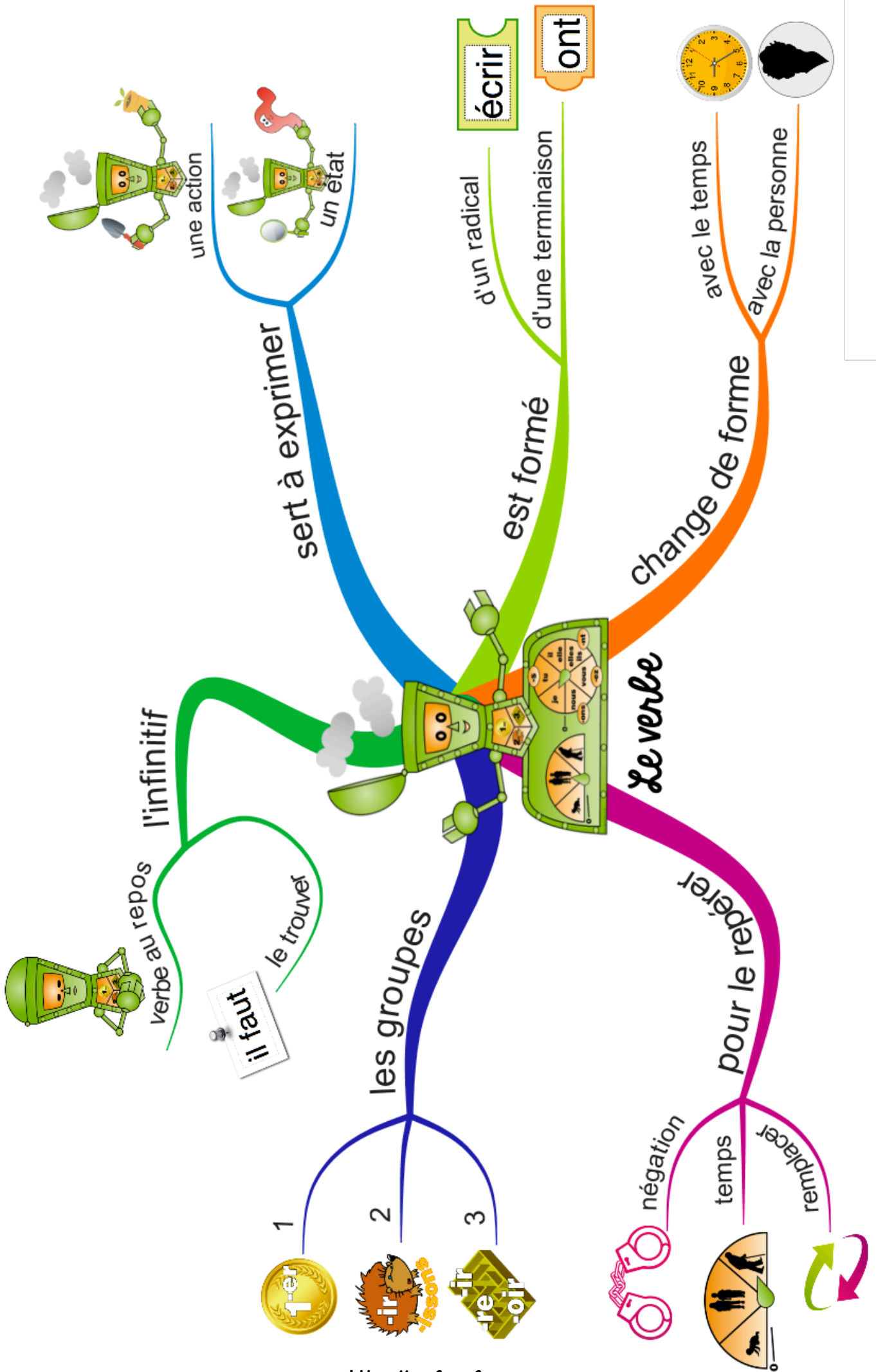
Exemple : *Les élèves lisent une histoire.*

→ *Il faut lire (verbe à l'infinitif)*

Trouver l'infinitif du verbe est utile pour connaître le groupe d'un verbe.

Il existe trois groupes de verbes :

- le premier groupe dont l'infinitif est en -er (sauf aller)
- le deuxième groupe dont l'infinitif est en -ir et qui finit en -issons avec nous.
- le troisième groupe comprend tous les autres verbes.



le sujet

Le verbe conjugué a un sujet. Le sujet indique de qui on parle dans la phrase.

On peut le reconnaître en l'encadrant par «c'est ... qui».

Exemple : C'est Jeannot Lapin qui trouve des ciseaux.
S





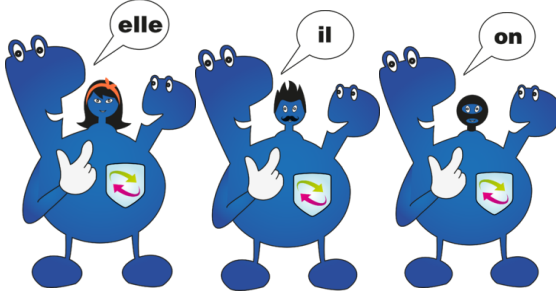
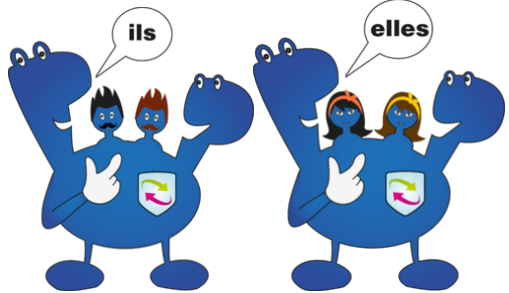
On peut le remplacer par un pronom personnel :

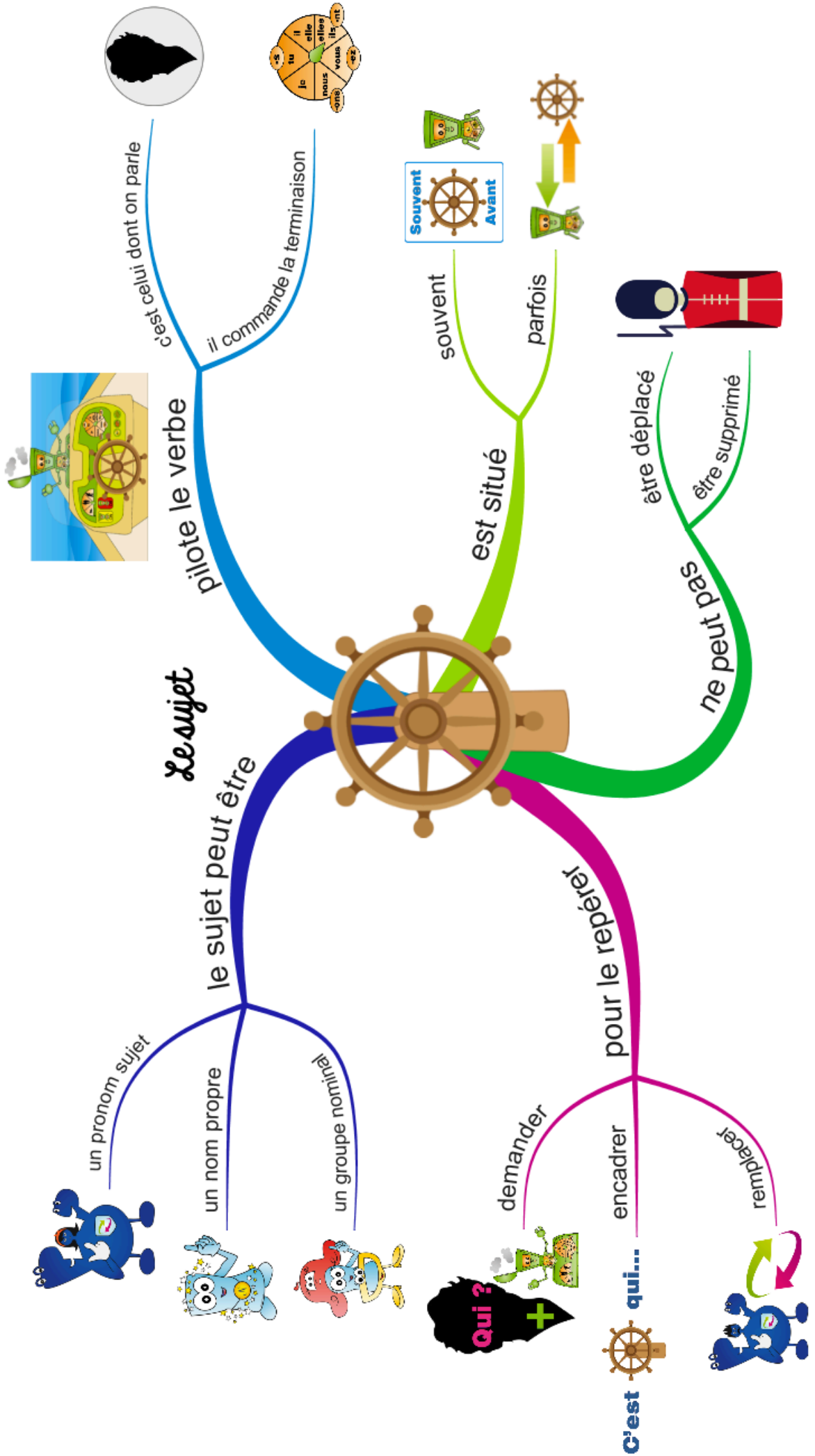
Exemple : Il trouve des ciseaux.

Le sujet est souvent un pronom personnel (*ci-dessous*) ou un groupe nominal (*Polly, Jeannot Lapin, le renard*).

Le sujet commande la terminaison du verbe.

les pronoms personnels

	singulier	pluriel
1ère personne		
2ème personne		
3ème personne		



les compléments circonstanciels

Dans une phrase, des groupes de mots peuvent être déplacés ou supprimés : ce sont des compléments circonstanciels.

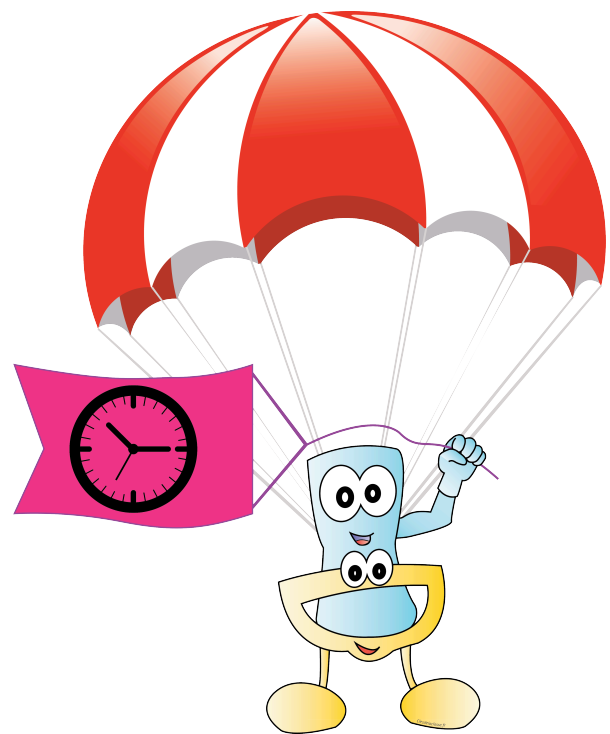
Exemple : Polly voit le loup sur l'autre trottoir.

→ Sur l'autre trottoir, Polly voit le loup.

Les compléments circonstanciels donnent des renseignements supplémentaires sans la phrase. Ils ne sont pas obligatoires.

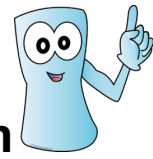
-certains CC indiquent le lieu : sur l'autre trottoir, près de moi, sur l'étagère...

-certains CC indiquent le temps : le lendemain, un matin, avant de partir...



Le complément circonstanciel est souvent un GN introduit par une préposition.

le groupe nominal

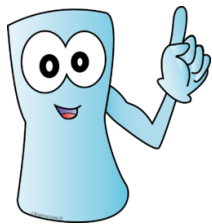


Un groupe nominal contient obligatoirement un **nom**.

Les noms peuvent désigner une personne (*ton père*), un animal (*le renard*), une chose (*la fourrure*), une idée (*la vie*).

Il existe des **noms communs** et des **noms propres**.

nom commun

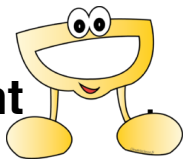


ciseaux
loup
maîtresse

noms propres



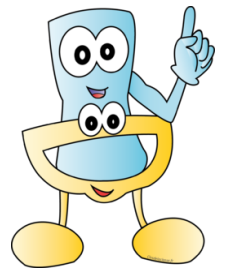
Polly
France
Dupuy



Le nom est presque toujours accompagné d'un **déterminant**

Parmi les déterminants, on trouve

- les **articles définis** (*le, la, l', les*)
- les **articles indéfinis** (*un, une, des*)
- les **déterminants possessifs** (*mon, ton son, ma, ta, sa, mes, tes, ses, notre, votre, leur, nos, vos, leurs...*).



Un GN peut contenir un **adjectif** ; celui-ci complète le nom en donnant un renseignement sur lui :

Exemples : *les beaux ciseaux brillants*

Cet adjectif peut être placé avant le nom

Exemple : *la belle fourrure*

ou après

Exemple : *une voix faible*

