

La gare d'Orsay



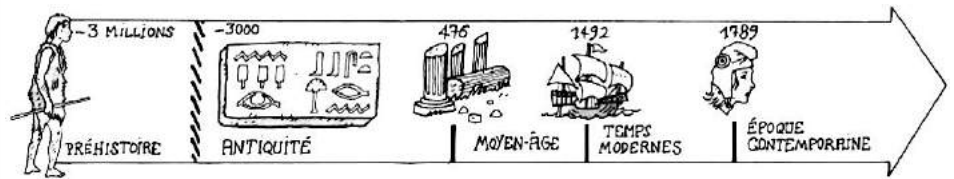
◀ Train en gare d'Orsay au début du XX^{ème} siècle.

Architectes : Victor LALOUX (1850-1937)





Type : Gare (1900-1979) → Musée (1986)

Localisation : Paris, 7^e arrondissement, Paris

Période historique : Époque contemporaine



Liste de 23 mots

	Noms	Adjectifs	Verbes	Mots outils
Ceinture verte 	(le) chemin de fer (un) symbole (une) voie (une) réseau	industriel(le) ferré(e)	se développer	alors
Ceinture orange 	(la) puissance (une) gare (l') industrie	ferroviaire métallique		afin de autant
Ceinture rouge 	(le) cœur (la) capitale		accueillir	près
Ceinture noire 	(un) musée (le) siècle	reconverti		depuis

La gare d'Orsay



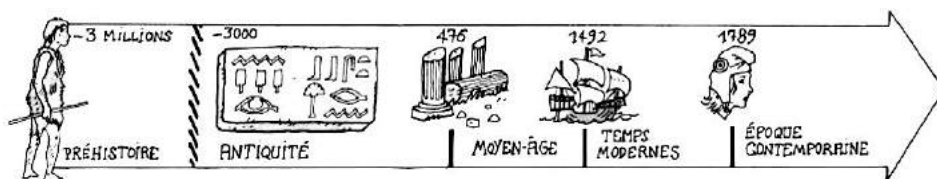
◀ Train en gare d'Orsay au début du XX^{ème} siècle.

Architectes : Victor LALOUX (1850-1937)

Type : Gare (1900-1979) → Musée (1986)

Localisation : Paris, 7^e arrondissement, Paris

Période historique : Époque contemporaine



Texte de la dictée (115 mots)	Ceinture verte 41 mots (30 items)	Le chemin de fer était le symbole de la révolution industrielle. Il se développa à partir des années 1820. La construction des voies ferrées et des gares remodela le visage de Paris, qui était alors au centre du réseau ferré français.
	Ceinture orange 77 mots (62 items)	Afin de montrer leur puissance, chacune des six grandes compagnies ferroviaires construisait ses propres gares, comme autant de véritables œuvres d'art à la gloire de l'industrie, utilisant le verre et la pierre sur une structure métallique.
	Ceinture rouge 101 mots (76 items)	Construite au départ pour accueillir les visiteurs de l'Exposition Universelle de Paris, en 1900, elle permettait d'amener le train jusqu'au cœur de la capitale.
	Ceinture rouge 115 mots (86 items)	La gare d'Orsay a été depuis reconvertie en musée des arts du XIX ^{ème} siècle.

Complément d'informations pour l'enseignant :

- Inaugurée en 1900 à l'occasion de l'Exposition Universelle, la gare devait représenter le savoir-faire français sans porter atteinte aux quais de la Seine proches, au « bon goût » et à l'Académisme triomphant de l'époque. Sa conception fut alors confiée à Victor LALOUX qui construisit cet édifice en employant une ample verrière à structure métallique qu'il masqua à l'aide d'un parement de pierre richement orné. Trois statues monumentales représentent les principales destinations desservies par la Compagnie d'Orléans : Bordeaux, Toulouse et Nantes. L'extrémité ouest du bâtiment est occupée par un hôtel de 370 chambres.
- Exploitée par la SNCF au sous-sol de l'ancienne gare d'Orsay, elle fut pendant 39 ans la gare tête de ligne de la compagnie du chemin de fer de Paris à Orléans. Le bâtiment fut classé monument historique en 1978 avant d'être reconvertie, en 1986, en musée consacré à l'art du XIX^e siècle.



▲ Façade nord de l'actuel musée d'Orsay.

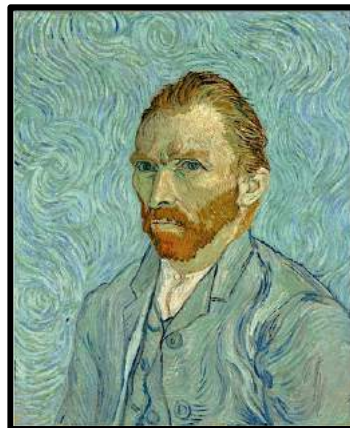
Afin de montrer leur puissance, chacune des six grandes compagnies ferroviaires construisait ses propres gares, comme autant de véritables œuvres d'art à la gloire de l'industrie, utilisant le verre et la pierre sur une structure métallique.

Construite au départ pour accueillir les visiteurs de l'Exposition Universelle de Paris, en 1900, elle permettait d'amener le train jusqu'au cœur de la capitale.

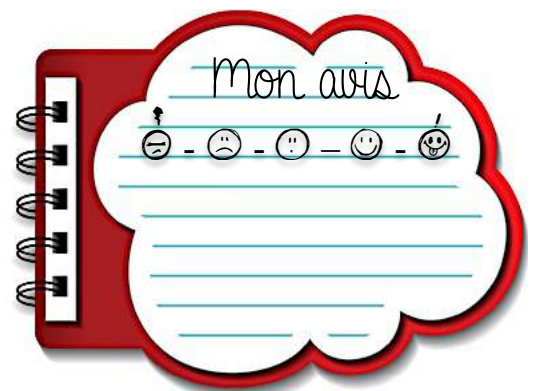
La gare d'Orsay a été depuis reconvertie en musée des arts du 19^{ème} siècle.



▲ Grande galerie du musée d'Orsay.



◀ Autoportrait, de Van Gogh (1889).





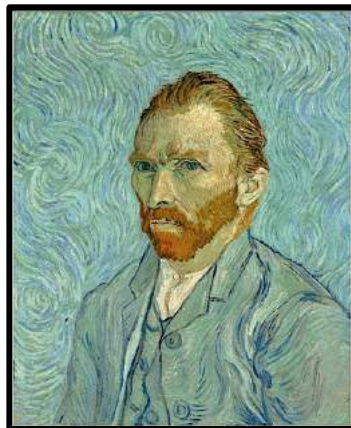
▲ Façade nord de l'actuel musée d'Orsay.

Construite au départ pour accueillir les visiteurs de l'Exposition Universelle de Paris, en 1900, elle permettait d'amener le train jusqu'au cœur de la capitale.

La gare d'Orsay a été depuis reconvertie en musée des arts du 19^{ème} siècle.



▲ Grande galerie du musée d'Orsay.



◀ Autoportrait, de Van Gogh (1889).

