

Dictée sur l'histoire des arts :

Le vocabulaire a été expliqué en classe et les difficultés orthographiques ont été explicitées. Une partie de l'apprentissage se fera en classe, une autre à la maison :

1^{er} travail : Lecture du texte. L'élève s'assure de la compréhension du texte.

2^{ème} travail : L'élève observe ce qui est surligné et analyse les difficultés à retenir.

3^{ème} travail : L'élève utilise son ardoise et vérifie l'orthographe des mots qui lui sont inconnus.

Le lac des Cygnes :

Cette création est un opéra très célèbre.

Il raconte l'histoire d'un prince amoureux d'une femme qui se transforme en cygne chaque nuit.



Un orchestre joue la mélodie alors que les danseuses et les danseurs se produisent sur scène.

Ce chef d'œuvre a été créé en mars 1877 mais est encore présenté de nos jours.

Le penseur de Rodin :

Cette sculpture est l'une des plus célèbres d'Auguste Rodin.

Elle représente un homme nu, courbé, la main sur le menton et qui semble réfléchir.

Le personnage fait reposer son bras gauche sur le genou.

L'artiste s'est attaché à reproduire la musculature de l'humain.



Les montres molles de Dali :



Ce tableau de Salvador Dali représente des pendules molles disposées sur un meuble, sur un arbre ou sur une forme étrange.

Le peintre a voulu évoquer les transformations de la vie des hommes.

Certaines personnes trouvent ce tableau très laid et d'autres le jugent très lumineux.

La nuit étoilée de Van Gogh :



Ce tableau de Van Gogh est une peinture à l'huile. Il a été réalisé par une belle nuit étoilée.

Un clocher se profile derrière les habitations. On voit également des oliviers, une grande colline et on peut deviner des champs.

Le ciel et les étoiles tourbillonnent comme des vagues.

La réalité est déformée par la folie de Van Gogh.

Le cercle de Stonehenge :

Quand on aperçoit Stonehenge pour la première fois, on est un peu déçu, ce ne sont que des grandes pierres.

Il faut attendre de se trouver à l'intérieur pour savourer toute la magie de ce lieu.

Il y a des milliers d'années, des humains choisissent cet endroit pour y dresser des pierres.

Ils les organisent de façon géométrique suivant la position des astres.

C'était un travail gigantesque



Le palais du Louvre :

Le Louvre est situé à Paris.

Il fut autrefois le château du roi de France.

Louis XIV abandonna le Louvre pour Versailles.

C'est aujourd'hui un musée grandiose aux dimensions extraordinaires.

Il renferme des splendeurs de toutes les formes d'art.

On peut y voir les œuvres les plus célèbres au monde.

Autoportrait de Van Gogh

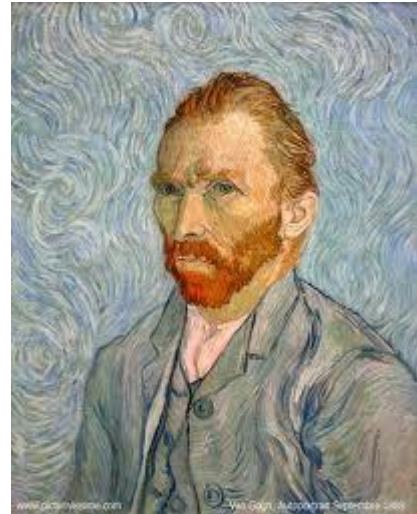
Âgé de vingt-sept ans , Vincent Van Gogh apprit à dessiner presque tout seul .

Pour s'entraîner, il peignait des autoportraits en se servant d'un miroir.

Il déménagea dans le Sud dans l'espoir de créer une communauté d'artistes avec certains de ses amis.

Mais les premiers signes de démence se manifestèrent. Après une querelle avec Gauguin, un ami proche, il se trancha l'oreille.

Ses toiles sont parmi les plus célèbres de l'art moderne.



Vercingétorix et Jules César :

Pendant l'Antiquité, les Romains occupent toute l'Italie et dominent le sud de la Gaule.

Les tribus gauloises sont divisées .

Les Gaulois choisissent alors un chef, ils s'unissent et battent les Romains à Gergovie. Malheureusement, ils perdent la bataille d'Alésia. La Gaule devient romaine.

Sur le tableau, le chef gaulois se présente à cheval devant le vainqueur romain pour lui remettre ses armes après le siège d'Alésia. Il est fait prisonnier et sera emmené dans une prison à Rome.

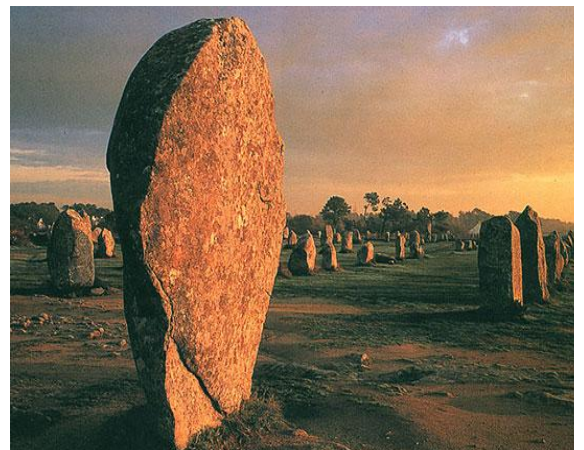
Carnac :

Les archéologues ont trouvé une grotte où se cachait une dizaine de statuettes préhistoriques en ivoire.

Après avoir bien fouillé, ils ont découvert deux séries d'animaux cachés dans la terre : trois mammouths, un cheval, un rhinocéros et trois félins.

Le cheval est le plus impressionnant par son réalisme. Son cou arqué et ses formes arrondies font de lui une sculpture très élégante.

Il est la preuve de l'habileté de l'homme préhistorique.



La Joconde :

Le portrait de la Joconde a été réalisé par un peintre italien de la Renaissance, Léonard de Vinci.

C'est le portrait d'une femme aux cheveux longs et au sourire mystérieux. Son regard semble nous fixer et nous suivre.

Le peintre veut donner du relief à ses couleurs pour rendre ses œuvres plus vraies. □

On peut dire que Léonard de Vinci a renouvelé la peinture en peignant les personnages de ses toiles avec précision, grâce et beauté.



La vague de Hokusai :

C'est une estampe.

Elle a été réalisée par Hokusai en 1831, un peintre japonais.

Le mont Fuji est la montagne la plus célèbre du Japon, elle est le point culminant du Japon.

Si on regarde l'estampe, la montagne apparaît au loin bien petite afin de mettre en valeur cette immense vague. C'est peut-être un tsunami qui l'a provoquée. Plusieurs embarcations luttent pour ne pas être renversées.

La Vénus de Milo : La Vénus de Milo est une célèbre sculpture grecque de la fin de l'Antiquité qui pourrait représenter la déesse Aphrodite .



Découverte en 1820 dans l'île de Milo, d'où son nom, elle est actuellement conservée au musée du Louvre.

Reconstituée, la statue représente une femme plus grande que nature, debout.

Le haut du corps est dénudé ; le bas est revêtu d'un drap roulé autour des hanches. Les cheveux sont relevés en un chignon maintenu par un bandeau, dont s'échappent trois mèches tombant sur la nuque.



La galerie des glaces à Versailles :

Ce palais est magnifique et gigantesque, il compte plus de deux mille pièces.

A l'intérieur, tout rappelle le luxe : les tapis, les rideaux et les tableaux.

Cette immense galerie relie la chambre du roi et son lit doré à d'autres pièces comme les bureaux et les salles de réception.

Le mobilier comme les armoires ou les horloges est remarquablement mis en valeur grâce aux reflets de la lumière dans les miroirs.

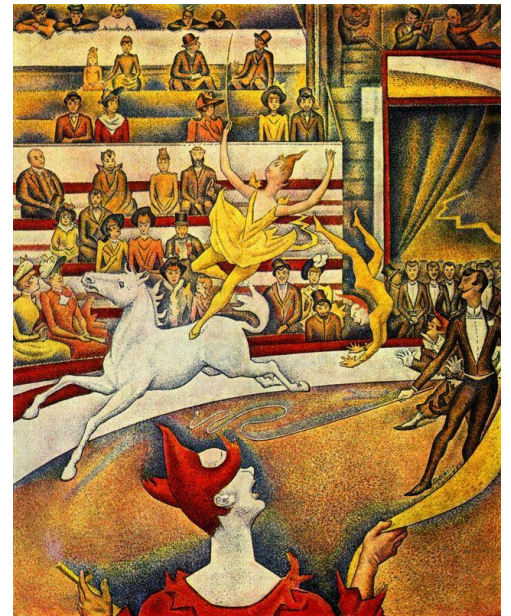
Le cirque de Seurat

Dans ce tableau, Georges Seurat représente la piste d'un cirque.

On y voit voltiger une écuyère, un acrobate et un clown.

Les acteurs semblent en mouvement grâce aux lignes courbes de la piste, par opposition aux gradins bien droits des spectateurs qui sont immobiles.

Pour accentuer cet effet, le peintre utilise une nouvelle technique : le pointillisme. Il dépose sur sa toile de petites touches de couleurs qui mises côte à côte dessinent des formes.



Le chat de Giacometti :

La beauté de l'œuvre de Giacometti tient à son extrême simplicité qui réduit la représentation de l'animal à l'essentiel.

Le socle est assez massif et contribue à accentuer la maigreur de l'animal.

La matière du corps est rugueuse, morcelée. Sa surface capte ainsi la lumière et donne vie à ces éléments longilignes.

Pour réaliser la sculpture, l'artiste construit d'abord une ossature en fer, sur laquelle il accumule de petits plots de terre glaise. Un moule est fait de l'œuvre, dans lequel il coule ensuite du bronze.