

# L'utilisation des tablettes par et pour les élèves

Quelle est la plus-value pédagogique de l'utilisation  
des tablettes en classe au collège ?

Mise en avant des atouts de la tablette

Présentation des différentes utilisations  
de la tablette

# Personnalisation des apprentissages

Pour les élèves en difficultés

La remédiation personnalisée grâce à des exercices

Besoin d'une aide ponctuelle pour écrire

Pour permettre un suivi personnalisé des élèves

Le décompactage

# Exemple de décompactage

Constat : dernier devoir d'histoire en 6ième résultats très hétérogènes

Des élèves ont besoin d'une correction détaillée

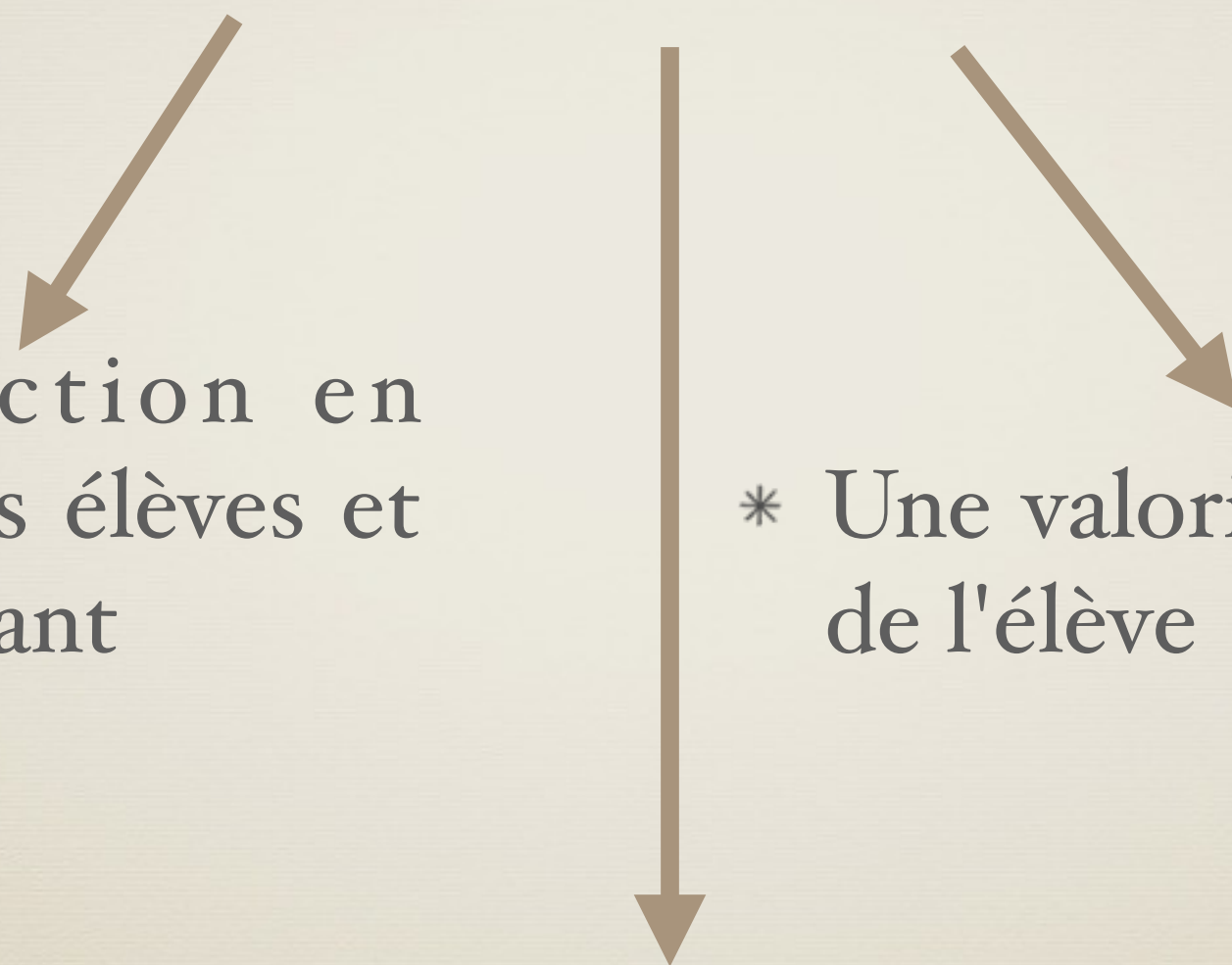
Correction avec l'aide de l'enseignant

Les élèves ayant réussi leur devoir n'ont pas besoin d'une correction

Travail en autonomie sur iPad : visionnage d'une vidéo et travail sur un questionnaire

# Instantanéité

Vidéo projection quasi immédiate du travail des élèves



- \* Une correction en direct par les élèves et par l'enseignant

- \* Une valorisation du travail de l'élève

- \* Un partage du travail

Vidéo projection possible grâce

Apple TV



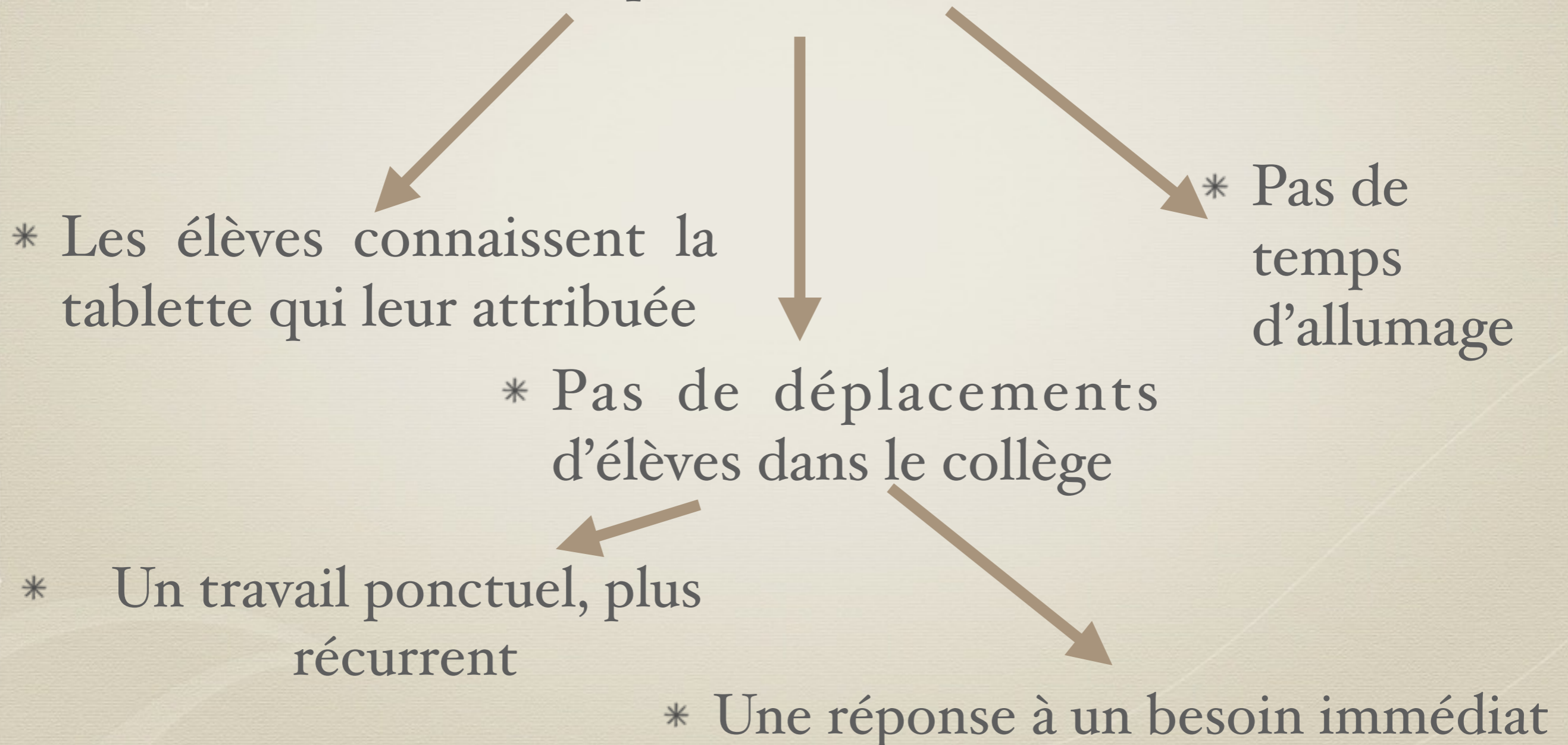
Borne airport




Pas de connexion au réseau de l'établissement nécessaire

# Instantanéité

Dans le déploiement des tablettes



# Travail de groupe

- \* Possibilité de travail facilement à plusieurs sur un écran.
  - \* Partage des tâches simplifiée et pas figé
- 
- \* Un support que se déplace rapidement d'un élève à l'autre au sein du groupe



# Un tableau interactif mobile



Utilisation de l'application Explain everything

Entrée des élèves

5 CDI Administration local des agents 16 17 21

**Légende :**

- Les salles de classe
- Mes salles de classe
- Les salles de la vie scolaire
- Administration
- Lieux de vie en communauté
- La salle des professeurs

Opacité

Couleur principale

Diapo 3/5

0:00:00

Exportez votre projet

Tous  Vidéo  PDF  Image  Projet

Exporter

Toutes les diapositives sélectionnées (5)

Photos iMessage Open In... Dropbox YouTube GDrive

iTunes WebDAV Box OneDrive Evernote Vimeo

YOUKU Future Classroom SkoleTube E-mail explain

Annuler

# Le livre numérique : au plus près des élèves

- \* Permettre aux élèves de travailler à leur rythme
- \* Prise en compte du niveau des élèves
- \* Mise en place d'aides à disposition des élèves

# BILAN

Sur ton cahier, explique en quelques phrases ce que Ur nous apprend sur les premières civilisations de la Mésopotamie. Pour cela :

1. Décris rapidement la ville et ses monuments
2. Dis comment la ville est gouvernée ?
3. Précise quelles sont les activités et les croyances des habitants ?



# BILAN

Sur ton cahier, explique en quelques phrases ce que Ur nous apprend sur les premières civilisations de la Mésopotamie. Pour cela :

1. Décris rapidement la ville et ses monuments
2. Dis comment la ville est gouvernée ?
3. Précise quelles sont les activités et les croyances des habitants ?

*Utilise les documents suivants pour t'aider à faire tes phrases :*

1. Utilise le dernier exercice sur les monuments d'Ur
2. Utilise le document 2
3. Utilise les documents 4 et



# Le livre numérique : au plus près des élèves

- \* Des exercices ont été ludifiés

Des exercices différents

## Les monuments d'Ur

Identifie les lieux représentés par des lettres. Aide-toi du document ci-contre



Cimetière royal

Palais royal

Temple

Voir la réponse



3 Reconstitution de la ville d'Ur (fin du IIIe millénaire)

Correction immédiate

# Le livre numérique : au plus près des élèves

- \* Des documents sélectionnés au préalable

# Sélection des documents utiles

## Les monuments d'Ur

Identifie les lieux représentés par des lettres. Aide-toi du document ci-contre



Cimetière royal

Palais royal

Temple

Voir la réponse



3 Reconstitution de la ville d'Ur (fin du IIIe millénaire)

ARTECH



# La ville d'Ur en Mésopotamie

C'est en Mésopotamie que naissent les premières villes. L'une des plus anciennes, Ur, située au bord de l'Euphrate, est au III<sup>e</sup> millénaire avant Jésus-Christ une cité-État dirigée par un roi.

► Comment était organisée l'une des premières villes de l'histoire ?



## 1 Les vestiges d'Ur aujourd'hui

Le bras de l'Euphrate qui longeait la ville a depuis disparu.

## 2 Le roi Ur-Nammu et le dieu-lune Nanna

Bas-relief de la fin du III<sup>e</sup> millénaire avant J.-C., 65 x 45 cm environ, musée d'Archéologie et d'Anthropologie de Philadelphie, États-Unis.

Les habitants d'Ur adoraient plusieurs dieux, mais ils honoraient particulièrement le dieu-lune, Nanna. C'est pour le culte de Nanna que le roi Ur-Nammu fit construire un grand temple à Ur. Le roi (1) est représenté ici faisant une offrande au dieu : il verse un liquide dans un vase duquel jaillissent une palme et deux régimes de dattes (2), symboles de fertilité et de prospérité. Assis à droite, Nanna (3) remet au roi les symboles du pouvoir, sous la forme d'un long bâton et d'une corde (4).



## 3 Reconstitution de la ville d'Ur (fin du III<sup>e</sup> millénaire)

## 4 L'hymne du roi Ur-Nammu

« Ur, cité de la destinée favorable, noble trône de la royauté, cité princière de Sumer, bâtie en un lieu pur... Je suis Ur-Nammu. Du ciel, la royauté est descendue vers moi. Uta, le dieu du soleil et de la justice, a placé le mot juste dans ma bouche. Je suis le protecteur de la ville et je veille pour mon peuple à l'abondance du bétail et à la fertilité des champs. Pour Nanna, le dieu-lune, j'ai bâti un temple. »

Extrait du texte écrit sur une tablette d'argile vers 2100 avant J.-C.

## 5 Un artisanat élaboré

Cité d'Ur, entre 2600 et 2200 avant J.-C., musée de Bagdad.

Ce casque en or et ce poignard, fabriqués par des artisans d'Ur, ont été retrouvés dans les tombes royales de la ville.



## VOCABULAIRE

► **Cité-État** : groupe humain vivant sur un territoire, composé d'une ville et de la campagne environnante, et sous une même autorité.

## Activités

- 1) **Doc. 1 et 3** Où se situe la ville d'Ur ?
- 2) **Doc. 1 et 3** À l'aide du doc. 3, indiquez à quoi correspond chaque lettre sur le doc. 1.
- 3) **Doc. 2 et 3** Qui dirige la ville d'Ur ?
- 4) **Doc. 2 et 4** Comment le dieu Nanna est-il honoré ?
- 5) **Doc. 3 à 5** Que nous apprennent ces trois documents sur les activités des habitants de cette ville ?

## Bilan du dossier

- 6) **écrit** Expliquez en quelques phrases ce que nous apprend Ur sur les premières civilisations de la Mésopotamie : l'aspect d'une ville ; ses monuments ; le roi, la société ; les croyances religieuses.



Une affiche de publicité d'une compagnie de chemin de fer (1899)



«Cheminots, syndiquez-vous». Affiche du Syndicat national des chemins de fer par Jules Grandjouan, 1910, musée d'histoire contemporaine, Paris.



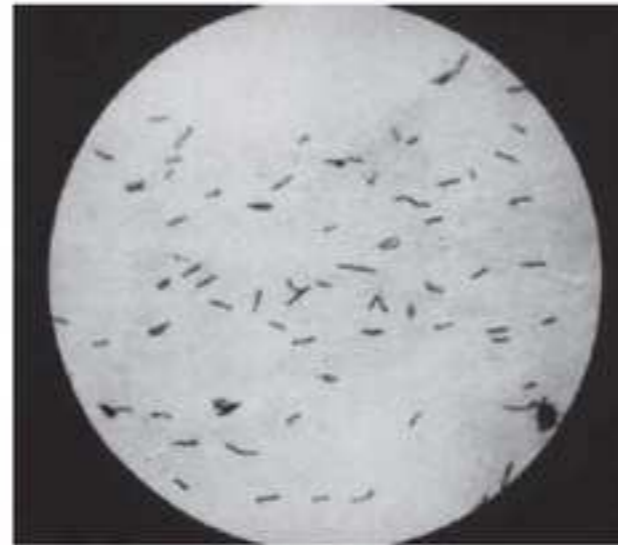
Les salariés des compagnies de chemin de fer en France

## 1 Le traitement de la tuberculose à la fin du XIX<sup>e</sup> siècle

La phtisie pulmonaire<sup>3</sup> est souvent précédée de laryngites et bronchites à répétition, *rhume négligé* [...] Arrive bientôt la consommation [...]; la fièvre apparaît [...]; des sueurs, surtout la nuit, se joignent aux vomissements, à la diarrhée, aux points de côté, aux crachements de sang; l'amaigrissement augmente, les pieds enflent [...], la langue se couvre de muguet<sup>2</sup>. C'est le plus généralement au milieu de cette déchéance générale, dans le cours de laquelle les facultés intellectuelles sont ordinairement intactes, que survient la mort au bout de quelques mois ou de plusieurs années. Le traitement de la phtisie tuberculeuse [...] : *Huile de foie de morue A. Boissy* [...] à hautes doses (quatre à six cuillères par jour) si l'état de l'estomac et de l'intestin le permet; *Glycérine Price*<sup>3</sup> [...], associée à quelques grammes de rhum, et aromatisée avec une goutte d'essence de menthe [...].

1. On appelait phtisie la forme la plus courante de la tuberculose, qui s'attaque aux poumons. Phtisie est le mot grec pour consommation, c'est-à-dire dépérissement.
2. Infection par un champignon qui laisse apparaître des points blancs, d'où son nom. Elle manifeste une grande faiblesse du système immunitaire.
3. Substance chimique dérivée du glucose.

*La Médecine moderne à la portée de tous.  
Manuel de la langue médicale, 1889*



## 2 La découverte des bacilles de Koch

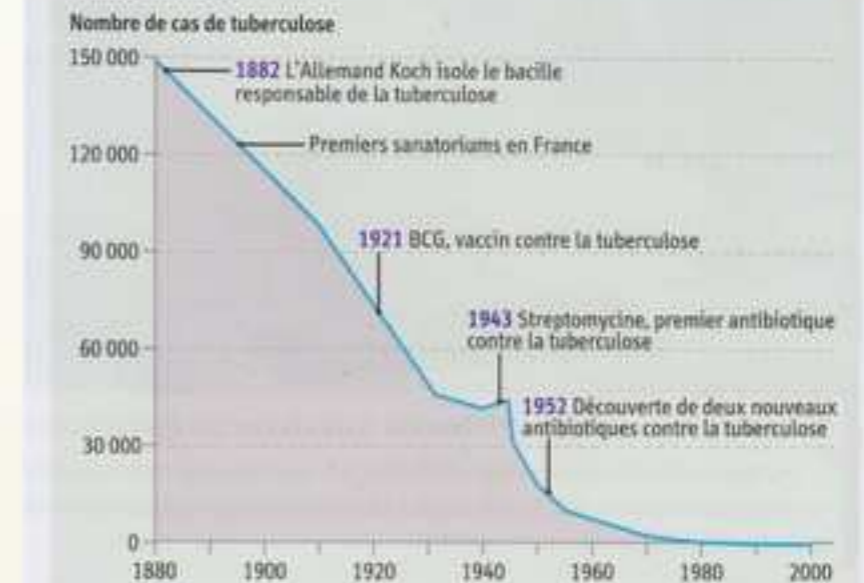
Photomicrographie de bacilles de la tuberculose dans un crachat, 1887

Le bacille (bactérie en forme de bâtonnet) responsable de la tuberculose a été découvert par le biologiste allemand Robert Koch en 1882.



## 3 Campagne d'information en faveur de la vaccination par le BCG

Dessin de A.E. Marty, 1949



## 3 L'évolution de la tuberculose en France

# Le livre numérique : au plus près des élèves

- \* Permettre aux élèves d'accéder à une richesse des documents

Comment les artistes rendent-ils compte de cette nouveauté ? Quels procédés utilisent-ils ? Voir p 104

Document en couleur



Claude Monnet, La Gare Saint-Lazare, 1877. Voir doc 3 et 5 p 104 du manuel.

Document vidéo



Train entrant en gare de La Ciotat, 1897, film des Frères Lumières.

Aide : L'impressionnisme est un courant artistique qui débute en 1870. Le cinéma a été inventé dans les années 1890.

*négligé* [...] Arrive bientôt la consommation [...] ; la fièvre apparaît [...] ; des sueurs, surtout la nuit, se joignent aux vomissements, à la diarrhée, aux points de côté, aux crachements de sang ; l'amaigrissement augmente, les pieds enflent [...], la langue se couvre de muguet<sup>2</sup>. C'est le plus généralement au milieu de cette déchéance générale, dans le cours de laquelle les facultés intellectuelles sont ordinairement intactes, que survient la mort au bout de quelques mois ou de plusieurs années. Le traitement de la phtisie tuberculeuse [...] : *Huile de foie de morue A. Boissy* [...] à hautes doses (quatre à six cuillers par jour) si l'état de l'estomac et de l'intestin le permet ; *Glycérine Price*<sup>3</sup> [...], associée à quelques grammes de rhum, et aroma-

# Le livre numérique : au plus près des élèves

Les élèves peuvent vérifier leurs connaissances en classe



Les élèves peuvent demander des points d'éclaircissement



L'enseignant vérifie également ce qui a été mal compris

• CHAPITRE 3 •

# REVISIONS

Carte : L'Orient ancien.

Question 1 sur 4

Place les étiquettes au bon endroit



Egypte

Mer Méditerranée

Mésopotamie

Tigre

Euphrate

Nil

Répondre





• CHAPITRE 3 •  
REVISIONS

Carte : L'Orient ancien.

Question 3 sur 4

Laquelle de ces écritures a été inventée en Egypte ?



L'erreur est indiquée



Réessayer

invitation à réessayer

• CHAPITRE 3 •  
REVISIONS

Carte : L'Orient ancien.

Question 4 sur 4

Comment appelle-t-on la région coloriée en vert sur la carte

Erreur volontaire de l'enseignant

- A. Le croissant vert
- B. Le croissant fertile
- C. L'arc fertile



Réessayer



# DES INNOVATIONS SCIENTIFIQUES ET TECHNOLOGIQUES MAJEURES

Les élèves font défiler le diaporama

Diaporama du cours



Le livre est aussi un soutien pour suivre le cours

# Le livre numérique : au plus près des élèves

- \* Le tout est réuni au même endroit
- \* Dépasser les obstacles de la configuration du collège :
  - \* une seule salle réseau, éloignée de certaines salles de classe
- \* Une économie réelle : moins de photocopies
- \* Des élèves qui écrivent à la main sur des cahiers

# La création de contenu numérique : un livre numérique en sixième

- \* L'objectif est de réaliser un livret numérique les habitants de la cité d'Athènes
- \* Travail réalisé en 1h de cours, par groupe de 2
- \* Utilisation de l'application Book Creator



Travail à deux.

Travail d'équipe. Pas de monopolisation de la tablette





## Base de travail

### Les habitants d'Athènes

Objectif : écrire un livret illustré sur les habitants de la cité athénienne

Mise en œuvre : comment faire ? Tu devras présenter une catégorie d'habitants par page. Pour cela tu devras définir les mots clés. Puis dire

Combien de personnes cette catégorie représente ?

Quel est leur rôle dans la cité ?

Quelles sont leurs activités ?

Tu devras également illustrer chaque page et la couverture.

A la fin de la séance, ton travail terminé tu l'envoie sur l'iPad du professeur

Où trouver les informations? Dans ton livre p53



Un exemple de réalisation

## Les habitants d'Athènes





### Les citoyens

Citoyens: habitants admis à participer au affaire de la cité.

Il y a environ 40 000 citoyens soit 15 % de la population.

Ils participent à la justice et au gouvernement de la cité.



**Les citoyens**

**Le vote d'un citoyen**  
*Détail d'une coupe,*

### Les femmes

Elles sont 90 000 soit 35 %.

Elles s'occupent des soins intérieures.  
Ex: ménage et enfant.



**La femme au foyer .**  
*Bas relief, V<sup>e</sup> siècle av. J.-C.,  
musée national de Tarente.*

**Les femmes**

## Les esclaves

Instrument vivants qui est soumis au citoyens et à sont maîtres.

Ils sont 95 000 soit 36 % .

Ils obéissent à leurs maîtres.

## Les métèques





## Les habitants d'Athènes

Objectif : écrire un livret illustré sur les habitants de la cité athénienne

Mise en œuvre : comment faire ? Tu devras présenter une catégorie d'habitants par page. Pour cela tu devras définir les mots clés. Puis dire

Combien de personnes cette catégorie représente ?

Quel est leur rôle dans la cité ?

Quelles sont leurs activités ?

Tu devras également illustrer chaque page et la couverture.

A la fin de la séance, ton travail terminé tu l'envoie sur l'iPad du professeur

Où trouver les informations? Dans ton livre p53





Une excellente ergonomie

Ajouter un élément



Photos



Appareil photo



Stylo



Ajouter du texte



Ajouter un son



### Page

#### ARRIÈRE-PLAN

Page de gauche



Page de droite



#### BANDE-SON

Activée



#### PARAMÈTRES DE L'ÉDITEUR

Afficher les guides



Aligner sur les guides



Aligner sur la grille



[Partager la capture d'écran](#)



Distribution et réception du travail facilitée grâce à AirDrop

Pas de connexion à internet nécessaire



**AirDrop.** Partagez avec des utilisateurs à proximité. S'ils activent AirDrop à partir du Centre de contrôle sur iOS ou du Finder sur Mac, vous verrez leurs noms ici. Il vous suffit de toucher un nom pour partager des éléments avec cette personne.



Notes



Copier dans Documents



Copier dans iBooks

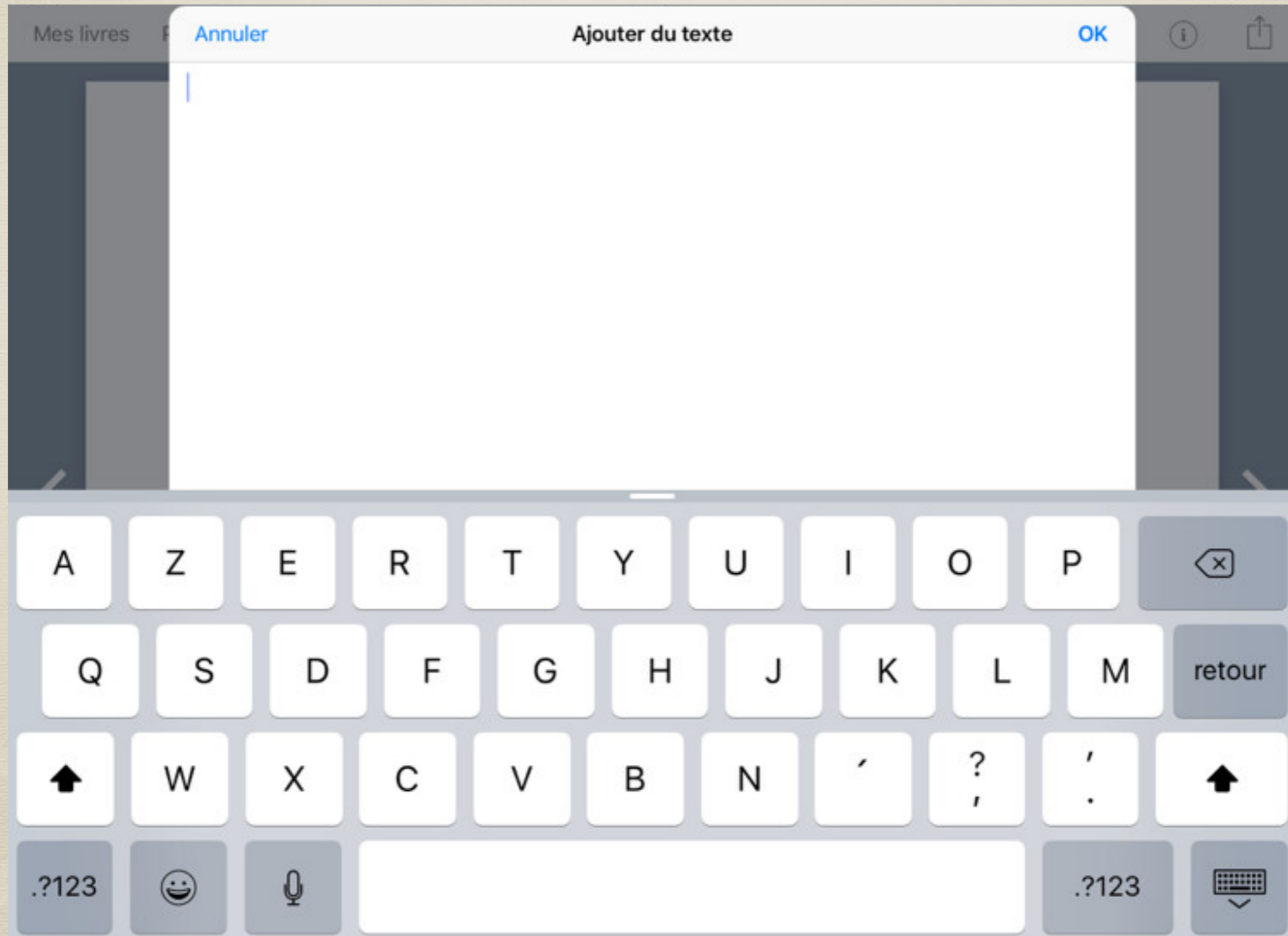


Copier dans iTunes U



Autre

# La création de contenu numérique : un livre numérique en sixième



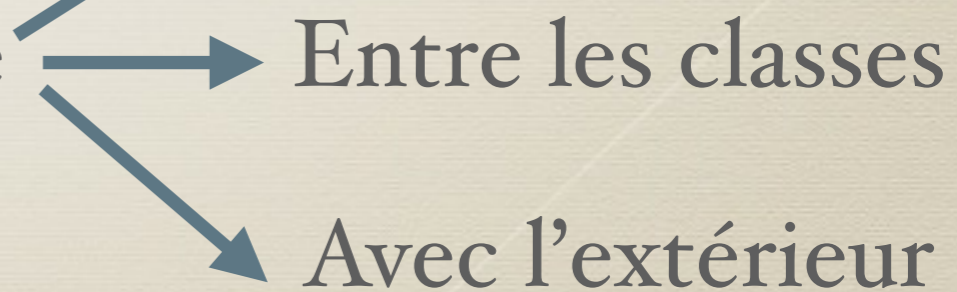
\* La relecture simplifiée : travail collaboratif

\* Une lisibilité : le travail est propre

\* Le droit à l'erreur. Les élèves osent écrire.

\* Un véritable gain de productivité

\* La transmission du travail est facilitée



```
graph LR; A[La transmission du travail est facilitée] --> B[Entre les élèves]; A --> C[Entre les classes]; A --> D[Avec l'extérieur];
```



## Travail enrichi facilement

- \* Les élèves illustrent leur travail grâce à l'appareil photo de l'iPad
- \* Les élèves travaillent également leur compétence orale grâce au micro

*Les habitants  
d'Athènes*



# Exemple d'enregistrement réalisé par les élèves en classe

## Les esclaves

C'est une personne non libre, qui appartient à un maître et qui est considérée comme un objet.  
Il y a 95 000 esclaves(36%).  
Ils font tous les travaux de la cité  
ils sont obligés de travailler.



## Les méthèques



## Les habitants d'Athènes

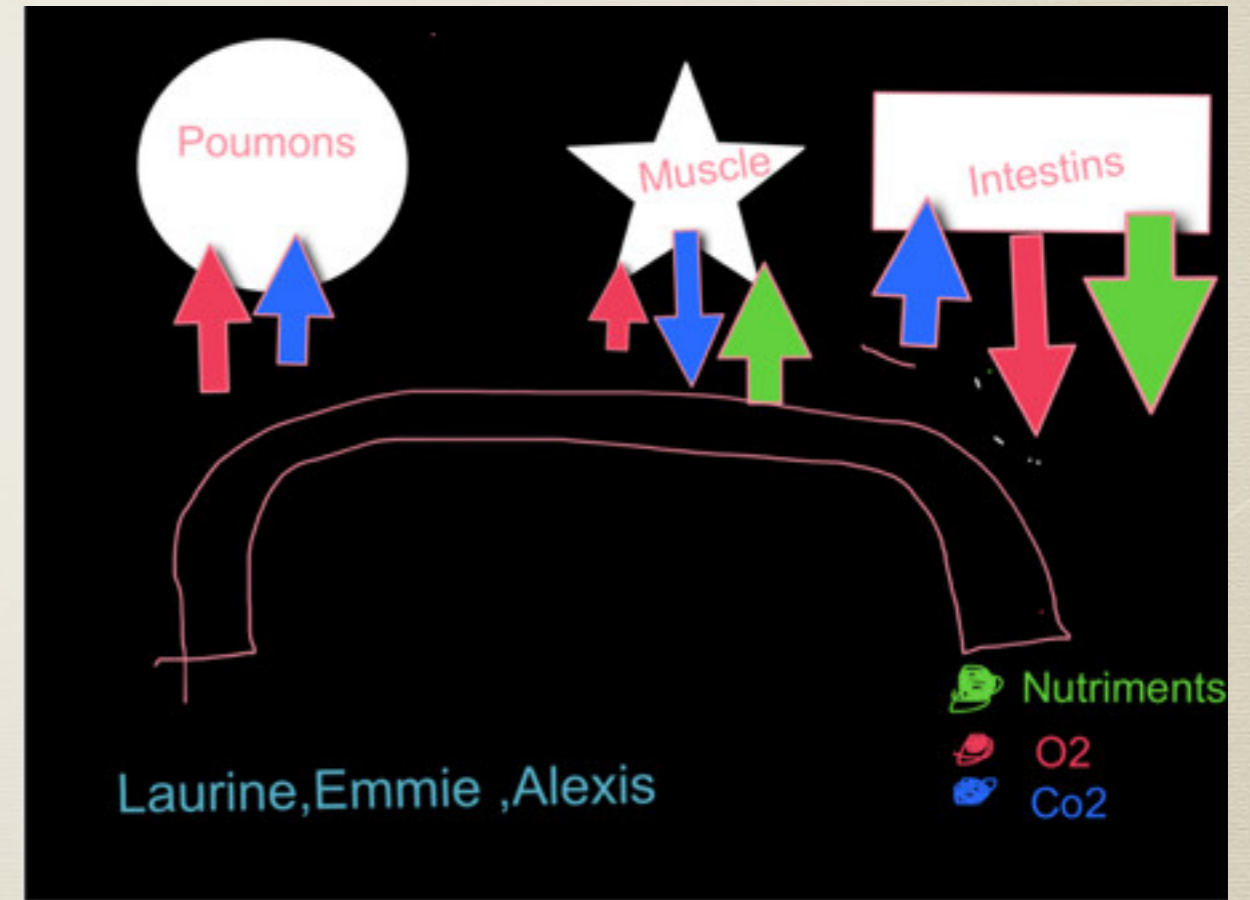
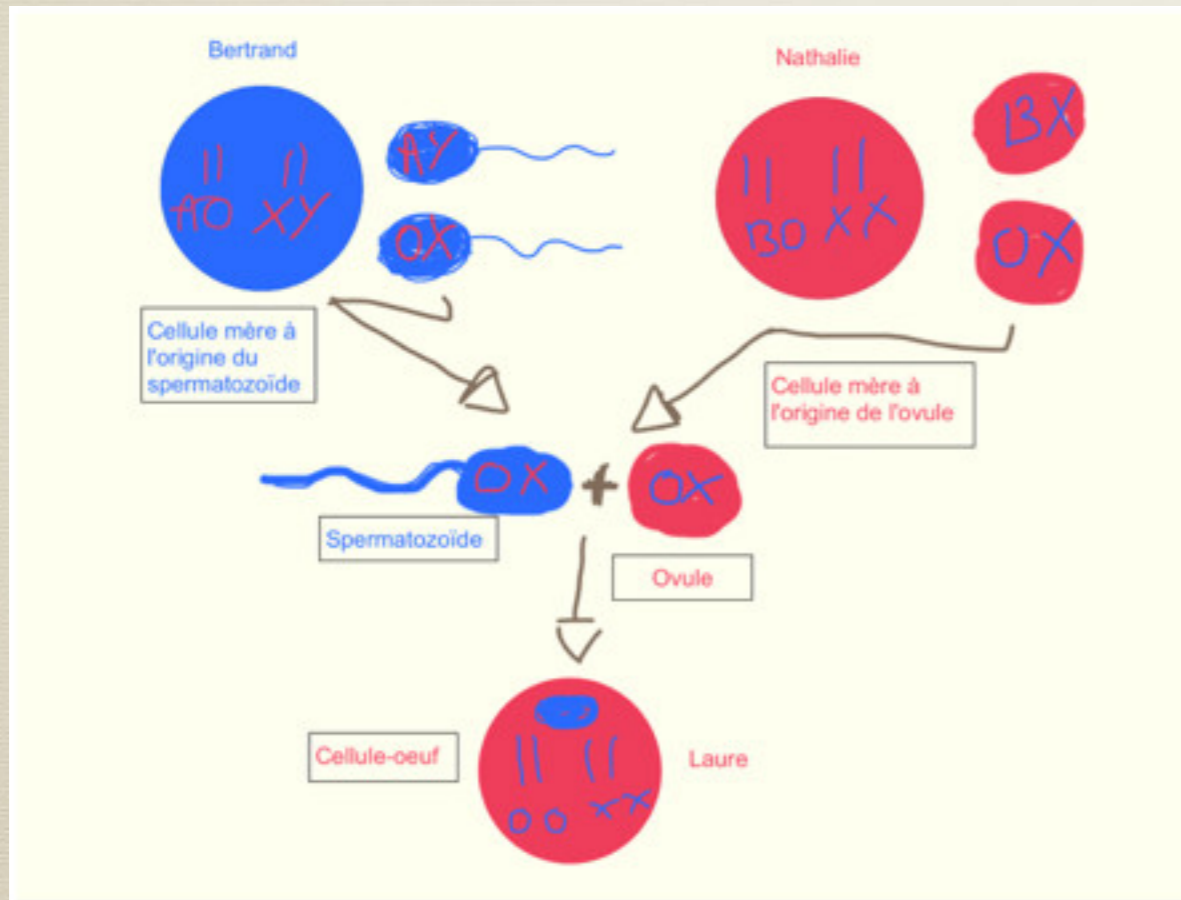


Les élèves travaillent également leur créativité et leur spontanéité



Utilisation  
d'Explain  
everything

# iPad en SVT



# iPad en sortie scolaire

- \* Utilisation de l'iPad pour faire un compte rendu de sortie

Création d'un livret numérique

# SORTIE ECOUGES - LES RIMETS

Utilisation de la fonction stylo



Une fois le livret complété, personnalisez cette page à votre guise

**IV-LesRIMETS:**

Prenez en photo 4 fossiles différents, insérez la photo et nommez le fossile

Fossile 1: foraminifère

Photo



Utilisation de la fonction appareil photo

Fossile 4: Ammonite, oursin, dents de requin,

Photo: Sable solidifié : grès



# Filmer la justice

- \* Un projet transdisciplinaire sur une année sur plusieurs classes de 4<sup>o</sup>



Écriture du scénario



Tournage à Grenoble



La tablette : au centre du projet

Montage du film



Diffusion lors des portes ouvertes





Magali Poncet

Enseignante d'histoire-géographie

Référente numérique

Collège Marcel Mariotte, St Siméon de Bressieux

*[magali.poncet@ac-grenoble.fr](mailto:magali.poncet@ac-grenoble.fr)*