

Mon dossier d'

Histoire
des arts

Le thème pour mon équipe :

Adam et Ève

Adam et Ève



Nom :

Prénom :

Classe :

Je travaille avec

UN TEXTE DE LA BIBLE

Adam et Ève, créés par Dieu, ne doivent pas manger du fruit défendu dans le jardin d'Éden. Le serpent essaie de convaincre Ève que ce fruit particulier ne les conduira pas à la mort.



Le serpent répliqua à la femme : « Pas du tout ! Vous ne mourrez pas ! Mais Dieu sait que, le jour où vous en mangerez, vos yeux s'ouvriront et vous serez comme des dieux, qui connaissent le bien et le mal. » La femme vit que l'arbre était bon à manger et séduisant à voir, et qu'il était, cet arbre, désirable pour acquérir le discernement¹.

Elle prit de son fruit et en mangea. Elle en donna aussi à son mari, qui était avec elle, et il mangea. Alors leurs yeux à tous deux s'ouvrirent et ils connurent qu'ils étaient nus ; ils cousirent des feuilles de figuier et se firent des pagnes. [...]

Yahvé² appela l'homme : « Où es-tu ? » dit-il. « J'ai entendu ton pas dans le jardin, répondit l'homme ; j'ai eu peur parce que je suis nu et je me suis caché. » Il reprit : « Et qui t'as appris que tu étais nu ? Tu as donc mangé de l'arbre dont je t'avais défendu de manger ! » L'homme répondit : « C'est la femme que tu as mise auprès de moi qui m'a donné de l'arbre, et j'ai mangé ! » Yahvé dit à la femme : « Qu'as-tu fait là ? » Et la femme répondit : « C'est le serpent qui m'a séduite, et j'ai mangé ! » [...]

À la femme il dit : « Je multiplierai les peines de tes grossesses : dans la peine tu enfanteras des fils. Ta convoitise³ te poussera vers ton mari et lui dominera sur toi. »

À l'homme, il dit : « Parce que tu as écouté la voix de ta femme et que tu as mangé de l'arbre dont je t'avais interdit de manger, maudit soit le sol à cause de toi ! À force de peine, tu en tireras subsistance⁴ tous les jours de ta vie. Il produira pour toi épines et chardons, et tu mangeras l'herbe des champs. À la sueur de ton visage tu mangeras du pain, jusqu'à ce que tu retournes au sol, puisque tu en fus tiré. Car tu es glaise⁵ et tu retourneras à la glaise. » [...]

Et Yahvé le renvoya du jardin d'Éden pour cultiver le sol d'où il avait été tiré. Il bannit l'homme et il posta devant le jardin d'Éden les chérubins et la flamme du glaive fulgurant pour garder le chemin de l'arbre de vie.

La Bible, « La Genèse », III, versets 4-19

¹ *Le discernement* : la compréhension, l'intelligence.

² *Yahvé* : nom juif de Dieu dans l'Ancien Testament.


³ *Ta convoitise* : ton désir.

⁴ *Tu en tireras subsistance* : tu tireras ta nourriture du sol.

⁵ *La glaise* : la terre, l'argile.

UN TEXTE DU CORAN

Dieu a créé le ciel, la terre, ses fruits... mais aussi Adam et son épouse, Ève. Il s'adresse à l'homme.

«  hommes ! Adorez votre Seigneur, qui vous a créés, vous et ceux qui vous ont précédés. [...] C'est Lui qui vous a fait la terre pour lit, et le ciel pour toit ; qui précipite la pluie du ciel et par elle fait surgir toutes sortes de fruits pour vous nourrir. Ne Lui cherchez donc pas des égaux, alors que vous savez [tout cela]. [...]

C'est Allah qui a créé pour vous tout ce qui est sur la terre, puis Il a orienté Sa volonté vers le ciel et en fit sept cieux. Et Il est Omniscient¹. Et Il apprit à Adam tous les noms [de toutes choses]. [...]

Nous avons dit : « Ô Adam ! Habite avec ton épouse dans le Jardin ; mangez de ses fruits comme vous le voudrez ; mais ne vous approchez pas de cet arbre², sinon vous seriez au nombre des injustes³. »

Le Démon⁴ les fit trébucher et il les chassa du lieu où ils se trouvaient. Nous avons dit : « Descendez [du Jardin] ; vous serez ennemis les uns des autres. Vous trouverez, sur la terre, un lieu de séjour et de jouissance éphémère⁵. »

Adam accueillit les paroles de son Seigneur et revint à lui, repentant⁶. Dieu est, en vérité, celui qui revient sans cesse vers le pécheur repentant : il est miséricordieux⁷. Nous avons dit : « Descendez tous ! Une Direction vous sera certainement donnée de ma part ». — Ni crainte, ni tristesse n'affligeront ceux qui suivent ma Direction.

Le Coran, Sourate II, versets 21-38

¹ Il connaît tout.

² Il s'agit de l'arbre qui donne l'immortalité.

³ *Les injustes* : ceux qui ne respectent pas la loi.

⁴ *Le Démon* : celui qui pousse à commettre la faute.

⁵ *Éphémère* : qui ne dure pas longtemps.

⁶ *Repentant* : qui regrette sa faute.

⁷ *Miséricordieux* : qui sait pardonner.

CONSIGNES

Vous allez maintenant découvrir **votre dossier** contenant **deux textes différents et plusieurs peintures différentes** . Vous savez, grâce à vos premières recherches au CDI, que ces deux textes, extraits de livres différents, sont écrits à des époques différentes, par des personnes de religions différentes. Après lecture, vous constaterez que pourtant, **ils se ressemblent !**

La découverte et l'analyse de ces textes vous permettront ensuite de mieux comprendre et d'interpréter les œuvres d'art !

Votre rôle , ce sera précisément :

- de montrer les points communs entre ces deux textes,
- ensuite, d'expliquer en quoi ils sont différents,
- enfin, d'expliquer d'où viennent ces différences, ce qu'elles montrent.

Mais dans un premier temps, **formez des binômes** (un Sherlock et son Watson), choisissez le dossier sur lequel vous travaillerez, Sherlock s'occupe d'un texte, Watson d'un autre , prenez votre brouillon et **partez à la découverte de ce que le texte a à vous dire en répondant aux questions ci-dessous !**

Suivez le guide...

1. Le support :

- De quel livre le texte a-t-il été extrait ? À quelle époque a-t-il été écrit ? Par qui ?
- Est-ce que le « chapitre » (à vous de retrouver le mot précis à employer !) dont le texte est extrait porte un titre ? (Comme pour une peinture, un titre donne une indication sur le sens.)

2. L'histoire racontée :

- Où l'action se passe-t-elle ? À quelle époque ? (Essayer d'être précis : date, règne de tel roi, etc.)
- Qui sont les personnages ? (noms, rôles, nombre, âge... ; personnages principaux et personnages secondaires)
- Que font-ils ? (gestes, mouvements...)
- Quelle est la situation des personnages principaux au début du texte ? Et à la fin ? (A-t-elle évolué ? Si oui, comment ? et pourquoi ?)

3. La façon dont l'histoire est racontée :

- Qui est le narrateur ?
- S'adresse-t-il au lecteur ? Relevez un exemple si c'est le cas.
- Sur quel ton l'histoire est-elle racontée par le narrateur, tentez de justifier votre réponse.

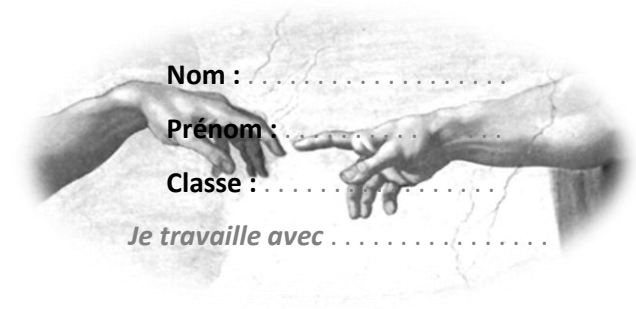
4. Le sens de l'histoire :

Que doit-on comprendre à la fin du texte ? Y a-t-il un message ? Une morale ?

Attention : vous ne trouverez pas forcément une réponse à chacune de ces questions !

Une fois ce travail effectué, confrontez vos réponses et listez ensemble, toujours au brouillon, les points communs et les différences entre les deux textes. **En bilan, demandez-vous bien :**

- **ce qui fait que les deux textes se ressemblent ;**
- **ce en quoi ils sont malgré cela très différents.**



Adam et Ève

TROIS PEINTURES CHRÉTIENNES



◀
Masaccio,
Adam et Ève chassés du Paradis,
vers 1427,
chapelle Brancacci (Florence, Italie)
◀

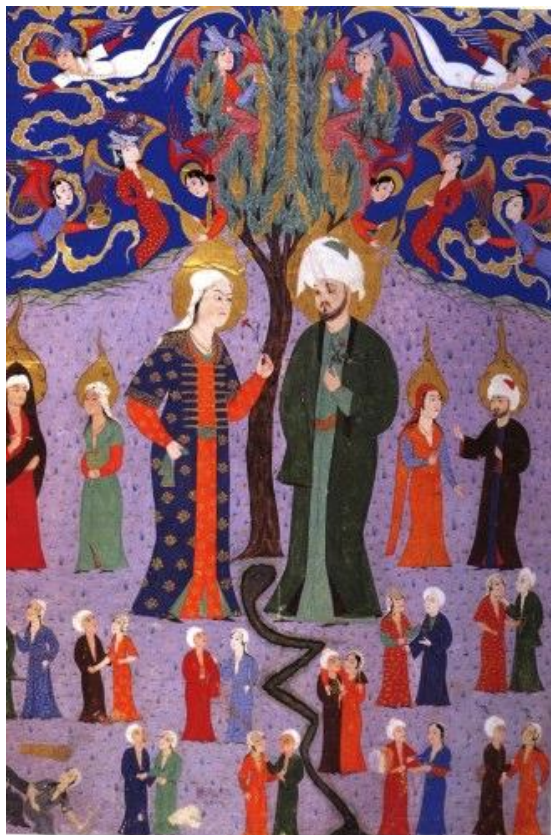


▲
Michel-Ange,
Le péché d'Adam et Ève et leur expulsion du Paradis terrestre,
1508-1512
chapelle Sixtine (Rome, Vatican)
▲

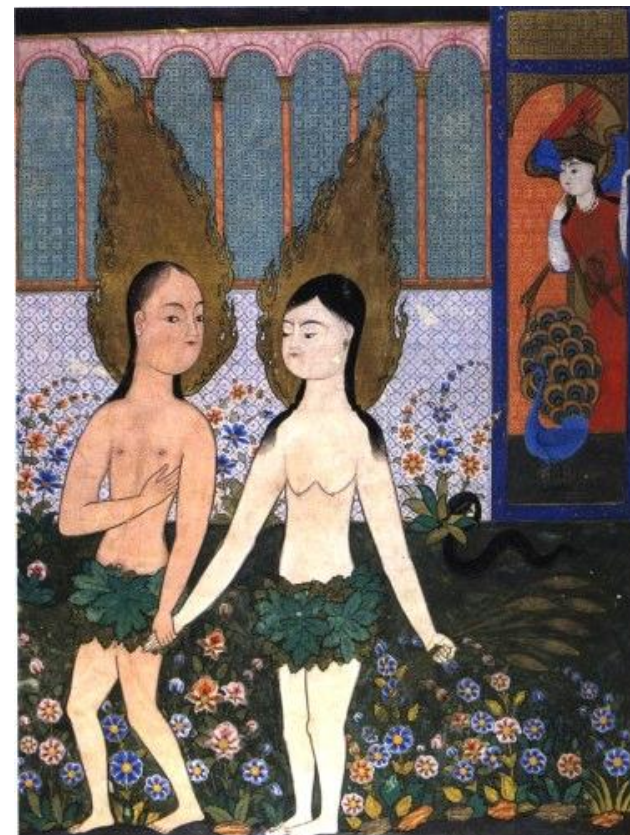


➤
Masolino,
Adam et Ève,
vers 1426-27
chapelle Brancacci (Florence, Italie)
➤

TROIS PEINTURES ISLAMIQUES



< Anonyme,
Adam, Ève et les treize jumeaux,
 miniature de la Bibliothèque
 Chester Beatty (Dublin, Irlande)
 <



> Anonyme,
Adam et Ève renvoyés du Paradis,
 miniature du palais de Topkapi
 (Istanbul, Turquie)
 >



> Anonyme,
Adam et Ève chassés du jardin d'Éden,
 miniature iranienne du Livre des présages de Ja'far al-Sâdiq,
 v. 1550
 (Smithonian Institution, Washington, États-Unis)
 >

DEUX PEINTURES NON RELIGIEUSES



▲ **Marc Chagall,**
Adam et Ève chassés du paradis,
1954-1967,
huile sur toile



▲ **Jérôme Bosch,**
Le Jardin des Délices,
v. 1480-1505,
huile sur panneau
(musée du Prado, Madrid)