

Compte rendu

de l'Assemblée Générale ordinaire

du 4 juin 2015 à Niort

Administrateurs présents : Dominique BERTHIER, Anita BUFFETEAU, André FOURNIER, Gaëtane ECOTIERE, Claude ÉVRARD, Jean-Paul GACHIGNARD, Annick GUÉGUÉNIAT, Muriel JUIN, Jeannine LARGEAU, Monique MICARD-JULÉ, Maryse MICHAUD, Catherine NIVault, Anne-Marie PACREAU, Monique RAFFEGEAU, Danielle RAMBAUD, Pierrette SABATÉ, Myriam SMIROU, Nicole VERGNET, Patrick VEZIEN.

La séance est ouverte par André FOURNIER, Président du CCR. Il souhaite la bienvenue aux 158 participants et remercie particulièrement les collègues excentrés venus de l'Ain, de l'Isère, de Meurthe et Moselle, des Bouches du Rhône, de la Côte d'Or, de la Haute Garonne, de la Nièvre, du Nord, de la Haute Savoie, de la Somme, des Hauts de Seine, des Côtes d'Armor.

Nous recevons cette année le nouveau Président Directeur Général de la MAIF, Dominique MAHÉ, élu après l'Assemblée Générale de NIORT en 2014 ; André avait eu le plaisir d'y représenter le CCR MAIF pour les 80 ans de notre Mutuelle et le départ du Président Roger BELOT.

André FOURNIER salue également la présence de Roger SAINTENAC, secrétaire et représentant du Comité d'entreprise et de 3 des 4 anciens présidents du CCR : Guy BRECHOTTEAU, Jacques MIREBEAU et René BANTAA. Myriane BARRÉ a été empêchée par un petit accident domestique.

Enfin, il précise que le quorum fixé par nos statuts (211 cette année) est largement atteint. Sur 421 convocations, 117 membres actifs sont présents et 174 sont représentés. L'assemblée Générale peut donc valablement délibérer.

I – RAPPORT MORAL (André FOURNIER)

L'évolution de l'effectif du CCR

Au 31 décembre 2014, nous étions 595 adhérents. La progression a été modérée en 2014.

Si les niortais sont toujours les plus nombreux (342), une nouvelle tendance se fait jour puisque nous observons un rééquilibrage des nouveaux entrants entre Niort et hors Niort.

A ce jour, nous sommes 594, et on peut espérer franchir la barre des 600 avant la fin 2015.

Malheureusement, nous déplorons la disparition de plusieurs membres depuis notre dernière AG, pour lesquels nous avons aujourd'hui une pensée ainsi que pour leur famille : En 2014, Claude CHAUMEIL, Dominique LE GALL, Patrice LEBRET et Robert CANON ; en 2015, Mireille CHALVET de l'Isère, Jean DECHAINED et Roland GRIT.

André FOURNIER souhaite rendre un hommage particulier à Patrice LEBRET :

« Personnellement, j'ai eu la chance de le compter parmi mes amis. Mais c'est à celui qui a été l'interlocuteur du CCR dans nos relations avec les directions que ces quelques mots s'adressent.

Patrice a cessé ses fonctions à la MAIF avant que je devienne le Président du CCR et je ne l'ai donc pas côtoyé dans le cadre de relations CCR/Direction MAIF. J'ai donc naturellement demandé à René Bantaa, le précédent président de me donner quelques informations sur cette période. J'ai retrouvé dans ses propos ce que j'aurais pu dire de Patrice dans les relations professionnelles qui m'amenaient à le solliciter.

C'était un homme plein de gaieté franche, simple et communicative, bref jovial, toujours d'humeur égale et prêt à se mettre en quatre pour rendre service quand il était disponible car très accaparé par ses nombreuses activités. René m'a rapporté qu'il avait été un excellent porte-parole du CCR auprès des Directions qu'il a souvent convaincu d'apporter une réponse favorable à nos requêtes justifiées (informatique, immeubles, éditique)

Ayant quitté la MAIF, Patrice a immédiatement adhéré au CCR et surtout a prolongé sa collaboration avec notre association puisqu'il était devenu Président de la Commission Sociale de B2V et, qu'à ce titre, il continuait à nous fournir des informations dans le domaine social, jouant ainsi un rôle de facilitateur dans certaines situations.

N'oublions pas non plus que Patrice était un remarquable jazzman, clarinettiste, saxophoniste ; beaucoup d'entre nous ont eu l'occasion de l'écouter avec son orchestre, qui dans un bar, qui dans un restaurant ou simplement dans la rue. Souvenons-nous qu'il était venu animer notre repas de début d'année au restaurant de la MAIF une fois retraité ».

Un Conseil d'Administration renforcé, avec l'élection de 4 nouveaux administrateurs parfaitement intégrés aujourd'hui et qui apportent une contribution appréciable au bon fonctionnement de l'association. Il se compose désormais de 19 membres qui souhaitent tous poursuivre (ou renouveler pour Danielle Rambaud) leur mandat à l'issue de cette nouvelle AG. Cela nous permet de faire face à une activité soutenue et d'envisager sereinement l'avenir.

Une situation financière saine. Elle vous sera présentée dans le détail par notre trésorière Pierrette SABATÉ. D'ores et déjà on peut annoncer que nous avons terminé l'exercice 2014 avec un résultat excédentaire de près de 2000€ que nous vous proposerons d'affecter aux fonds propres de l'association. Cette situation a permis au CA, pour la 6^{ème} année consécutive, de maintenir le montant de la cotisation à 27 €.

Des commissions actives ! Sans vouloir empiéter sur les prérogatives des responsables de sections qui présenteront bientôt leur bilan d'activité 2014, André salue le dynamisme et l'implication des membres des commissions qui se dépensent sans compter afin de vous offrir le catalogue le plus large d'activités auxquelles vous participez d'ailleurs assez massivement ce qui est la meilleure récompense de leur investissement. Avant l'intervention des responsables, il met un focus sur 3 commissions pour lesquelles 2014 a été une année importante voire déterminante.

La commission randonnées pour laquelle après quelques péripéties, nous avons trouvé une solution pour sa pérennité. Un an plus tard, nous pouvons éprouver beaucoup de satisfaction quant au fonctionnement de cette commission très active, qui tient complètement sa place au sein de l'INTER CCR et qui constitue une force de proposition appréciable au bénéfice de nombreux participants. Claude Evrard, son responsable, vous en parlera dans le détail dans quelques instants.

La commission secrétariat, qui a travaillé à la refonte des fichiers et s'est adaptée au nouveau matériel informatique. Son activité moins visible pour nous méritait aujourd'hui d'être évoquée et ses acteurs remerciés.

La commission communication qui a mis en place le nouveau blog du CCR MAIF à la plus grande satisfaction des utilisateurs. Le responsable de la commission, Jean Paul GACHIGNARD, fera un point complet sur cet outil d'information devenu indispensable. Sa fréquentation a explosé. Il faut dire que plus de 8 adhérents sur 10 disposent d'une connexion Internet.

André FOURNIER passe la parole à la trésorière Pierrette SABATÉ qui va développer le rapport financier qui sera soumis en fin de réunion à votre approbation.

II – RAPPORT FINANCIER (Pierrette SABATÉ)

Pierrette SABATÉ présente cette année les comptes de l'exercice 2014 sous forme d'un diaporama réalisé en collaboration avec la Commission Communication :

Comité de coordination des retraités du groupe MAIF		RAPPORT FINANCIER Exercice 2014
RECETTES		36 768,00
Cotisations des adhérents :	15 768,00	
Subvention du groupe MAIF :	14 500,00	
Subvention du comité d'entreprise :	6 500,00	
DEPENSES		35 721,18
Dépenses au profit des adhérents :	33 047,76	
Dépenses de fonctionnement :	2 673,42	
EXCEDENT		1 046,82

Comité de coordination des retraités du groupe MAIF		RAPPORT FINANCIER Exercice 2014
DETAIL DES DEPENSES		
Au profit des adhérents :		
Participations Sports-Loisirs :	17 061,25	
Chèques lire et loisirs Niort :	3 806,73	
Voyages inter CCR :	2 583,70	
Voyages tourisme CCR :	2 746,00	
Assemblée générale :	6 712,04	
Commission sociale :	138,04	
Fonctionnement :		
Assurance :	285,82	
Relations publiques :	1 016,16	
Fournitures :	1 295,82	

Comité de coordination des retraités du groupe MAIF		RAPPORT FINANCIER Exercice 2014
RESULTAT 2014		1 929,26
Excédent :	1 046,82	
Produits financiers :	493,35	
Produits exceptionnels :	387,09	
CAPITAUX PROPRES		24 173,32
Au 31/12/2013 :	22 224,06	
Résultat 2014 :	1 929,26	

Comité de coordination des retraités du groupe MAIF		RAPPORT FINANCIER Exercice 2014	
BILAN			
ACTIF		PASSIF	
Livret A :	30 782,41	Capitaux propres au 31/12/2013 :	22 244,06
Compte bancaire :	475,38	Excédent 2014 :	1 929,26
Caisse :	472,05	Produits perçus d'avance :	9 109,00
		Charges payées d'avance :	- 433,60
		Produits à percevoir :	- 1 118,88
Total Actif	31 729,84	Total Passif :	31 729,84

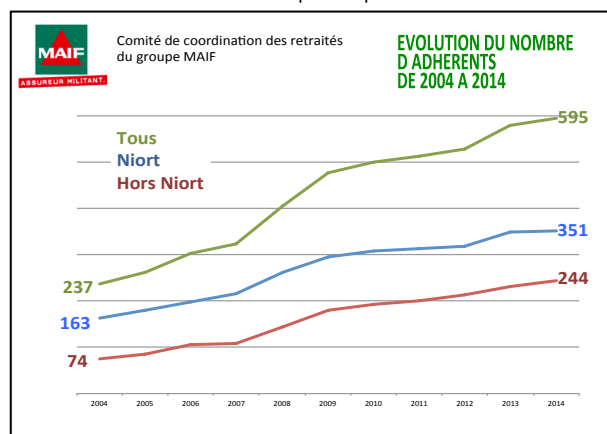
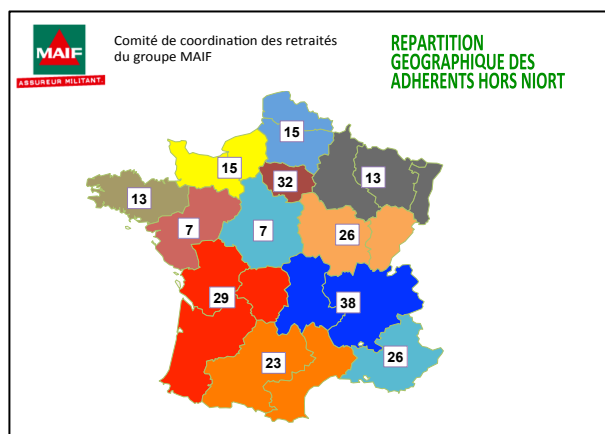
Elle procède ensuite à l'analyse des données et explique certains termes techniques du bilan.

Les comptes de charges : Les dépenses en Tourisme et voyages inter-CCR sont en forte baisse par rapport à 2013, baisse imputable en grande partie à la conjoncture, et à l'inverse une augmentation conséquente de nos dépenses de fonctionnement liée à l'acquisition d'un ordinateur.

Le « passif » du bilan : Les produits perçus d'avance (9109,00 €) correspondent aux acomptes versés par les participants pour le voyage en Andalousie et cotisations à valoir sur l'exercice 2015. Les charges payées d'avance (433,60 €) : commandes payées avant le 1er janvier pour la présente Assemblée Générale. Les produits à percevoir (1118,88 €) représentent un solde dû par l'assurance sur le voyage en Birmanie.

L'exercice dégage un **excédent de 1929,26€**. Les comptes ont été approuvés par notre vérificateur, M. PAGES.

Pierrette présente ensuite la répartition des adhérents **hors Niort** (244) dans les nouvelles régions administratives et l'évolution du nombre des adhérents de 2004 à 2014. L'effectif total a plus que doublé en 10 ans.



III – RAPPORT DES RESPONSABLES DES COMMISSIONS

Commission juridique et sociale (Annick GUÉGUÉNIAT)

Que s'est-il passé depuis notre dernière AG ?

Nous avons organisé le 10 octobre 2014 une **rencontre avec la Section locale de la MGEN** de Niort dont les représentants nous ont présenté un comparatif entre le contrat de la MOCEN souscrit par de nombreux retraités et le contrat de la MGEN-FILIA le plus proche. Un compte rendu de cette rencontre vous a été adressé. Si vous avez des doutes ou des questions relatives à votre propre couverture, prenez rendez-vous auprès de votre section MGEN-FILIA pour obtenir des informations.

Nous avons également organisé avec les autres CCR une **conférence sur la mémoire**. Elle a eu lieu le mardi 17 février 2015 dans les locaux de la MAAF et a remporté un grand succès. 250 personnes étaient là, soit environ 100 personnes de plus que nos précédentes conférences. Le sujet était présenté par un jeune enseignant de LIEGE, chercheur en matière de cerveau. L'exposé comportait une partie théorique agrémentée de jeux montrant comment fonctionne notre mémoire. Un compte rendu du thème de cette conférence a été également adressé à tous les adhérents.

Dans notre dernier bulletin, nous avons étudié quelques unes des **formules d'aide en cas de problème de santé** ou d'incapacité temporaire de plus ou moins long terme qu'il nous est possible de solliciter : ce bulletin a dû vous parvenir il y a une quinzaine de jours.

Enfin, en raison des démarches effectuées auprès de la MGEN mais aussi auprès de l'Espace SANTÉ ACTIVE de la CPAM nous sommes informés de leurs actions (conférences, stages, actions en faveur de la santé...) : nous essayons de vous répercuter ces actualités comme par exemple la conférence qui a eu lieu mardi dernier au Moulin du Roc à Niort et qui était organisée par la MGEN sur le thème du « Sommeil » et à laquelle quelques uns d'entre nous étaient présents.

Commission Randonnées (Claude ÉVRARD)

Les nouveautés à l'initiative de notre CCR : randonnées à la journée et souhait de faire participer les hors Niort aux séjours

Si on n'observe pas de changement dans l'organisation des différentes activités de randonnées inter-CCR des lundi et mercredi avec une moyenne de participation de 5 à 8 adhérents Maif sur un total 35 à 43 randonneurs, nous avons organisé cette année, à l'initiative de notre CCR **une randonnée mensuelle à la journée** tous les 2^{ème} jeudis de chaque mois. Le nombre des participants est encore modeste (de 5 à 10 personnes sur les 5 premières journées) mais **l'esprit et l'ambiance « randonnées actives » sont très appréciés.**

Comme chaque année deux sorties à la journée avec bus et restaurant le midi : le 25 juin à Ronce les Bains avant l'été, et pour la rentrée le 8 septembre à Confolens. La participation est très importante à chaque fois, preuve du plaisir de se retrouver ensemble.

Désormais la **semaine de randonnées** chaque printemps est organisée **« clés en mains »** dans un village-vacances avec l'organisation d'un bus au départ de Niort :

- du 25 mai au 1er juin 2014 à Courcymont (41) pour 9 randonneurs Maif parmi les 45
- du 23 au 30 mai 2015 à l'Oustal Pont les Bains (12) pour 15 d'entre nous sur 57 au total.

Devant la satisfaction générale exprimée par les participants : hébergement, organisation et conduite des randonnées, restauration et animation, ce principe sera désormais poursuivi en accord avec nos partenaires des 3 autres CCR.

En novembre dernier nous vous avons tous sollicité pour une enquête sur vos attentes en matière de randonnées. Le taux de réponse a été très faible (7%) alors que nous avons sollicité la totalité des adhérents : les randonnées existantes sont jugées satisfaisantes, ½ journée et semaine de randonnées. Des propositions faites à l'ensemble sont toutefois jugées intéressantes : ouverture à tous les adhérents de la semaine de randonnées (création d'une seconde en septembre), semaine de randonnée itinérante et organisation d'un séjour raquettes en mars.

Forts de ces résultats, nous avons essayé de faire évoluer nos partenaires de l'inter-CCR, mais tout cela représente un travail supplémentaire, modifier des habitudes anciennes présente des obstacles très difficiles, et les résultats ne sont pas certains

Vous connaissiez les difficultés de maintien de notre section en l'absence de nouveaux volontaires prêts à s'investir et donner du temps pour l'association. Notre groupe de 4 personnes reste fragile et demanderait un soutien actif de votre part, tant pour la proposition de randonnées à la demi journée ou à la journée que pour nous aider à faire évoluer nos propositions en matière de séjours pour tous les marcheurs, niortais ou non, car nous y tenons. Les projets et attentes, dont quelques uns d'entre vous ont bien voulu nous faire part dans leurs réponses à l'enquête, nécessitent du temps de la recherche, en résumé de l'investissement personnel. Toutes les bonnes volontés, y compris en dehors de Niort, seront toujours les bienvenues.

La commission est composée de Monique RAFFEGEAU, Jeannine LARGEAU et Danielle RAMBAUD qui contribuent largement.

Commission Communication (Jean-Paul GACHIGNARD)

La commission communication a mené l'année écoulée deux grands chantiers :

- La mise en ligne d'un nouveau blog
- La refonte et l'enrichissement du fichier des adhérents menés en collaboration avec le secrétariat

Le blog

En raison des difficultés rencontrées avec le précédent hébergeur du blog du CCR, la décision a été prise, en 2014, de rechercher un nouvel hébergeur et de profiter de l'occasion pour repenser totalement l'organisation et l'ergonomie du blog.

Le nouveau blog a été mis en ligne le 1er juillet 2014 ; il est devenu un vecteur important de la communication du CCR. On y trouve principalement des informations à caractère administratif et le compte-rendu illustré des différentes manifestations organisées par le CCR.

Le blog du CCR connaît un succès certain. Depuis sa création, le blog a reçu 3483 visites et compte 165 abonnés (les abonnés sont informés automatiquement de la parution de tout nouvel article). A ce jour 42 articles ont été publiés. Ils ont été lus 14381 fois (chaque article a été vu 342 fois en moyenne).

Le blog est accessible à l'adresse ccrmaif.eklablog.com

Le fichier des adhérents

Il a été mis à jour, repensé, reconstruit et enrichi au cours de l'année. L'objectif poursuivi était quadruple :

- vérifier et actualiser les données,
- recueillir des informations complémentaires,
- faciliter les dénombrements et les statistiques,
- fiabiliser les publipostages et les mailings en direction des adhérents.

La mise à jour a été réalisée à partir du retour d'un questionnaire adressé aux adhérents en décembre dernier. Ce questionnaire a notamment permis de recueillir vos adresses-mail.

Aujourd'hui le CCR dispose de l'adresse-mail de plus de 80% de ses adhérents. Le CCR peut ainsi communiquer de façon plus réactive en utilisant un moyen à la fois simple, souple, rapide et économique. Pour autant, les adhérents qui ne possèdent pas d'adresse-mail ne sont pas laissés pour compte.

Par ailleurs, les courriers importants continuent à être expédiés par voie postale.

Commission Inter-CCR Voyages (Maryse MICHAUD)

Le point sur nos voyages depuis notre dernière assemblée générale :

Avant d'aborder les différentes destinations, notre commission souhaite vous informer des difficultés rencontrées avec les assurances annulation comprises dans les prix, face à des situations d'annulation, rapatriement et interruption de séjours. Nous cherchons à améliorer cette prestation.

La croisière sur la seine du 16 au 20 juin : 4 de nos adhérents (seulement 22 au total) y ont participé.

La Birmanie en novembre : Ils étaient 16 de la MAIF sur 72 voyageurs répartis en 3 groupes. Ils sont revenus enchantés.

La fête des citrons à Menton du 13 au 17 février a intéressé 15 adhérents MAIF sur un total de 61 participants pour 82 inscriptions au départ. Malheureusement la mauvaise météo a contraint à l'annulation de certaines activités. Un remboursement va être effectué. Devant le succès de cette sortie, nous avons décidé de la reprogrammer en 2016.

La France du Nord et Belgique aura lieu du 17 au 24 juin : 13 de nos adhérents se sont inscrits sur un total de 47. C'est la première fois qu'une sortie se fait en bus et train.

Et, pour septembre prochain, un Combiné USA-CANADA : 44 inscriptions MAIF sur un total de 231. Il y aura 6 départs qui s'échelonnent de 7 septembre au 5 octobre.

Enfin, le 19 décembre, les Mystères de Noël au Puy du fou : 23 de nos adhérents figurent sur la liste des 170 inscrits. Nous disposons de 100 places et avons pu en négocier 50 supplémentaires, mais pour le lendemain. Une liste d'attente a été créée.

Les projets à l'étude

Pour 2016 : Les îles éoliennes et les volcans (mai/juin) ; Rome et la Toscane (septembre)

Pour 2017 : La Norvège (les fjords, le cap Nord, les îles Lofoten)

Commission Animations Loisirs (Nicole VERGNET)

Depuis la dernière AG en Touraine, que s'est-il passé au niveau de la commission ?

Nous avons organisé une **visite du vieux Poitiers** avec le concours de l'Office du Tourisme. Elle s'est déroulée le 17/10/2014 et a réuni 17 personnes. Journée très réussie tant il y a de choses à voir à Poitiers, ville riche en histoire et en monuments

Ensuite, le 22 nov 2014 a eu lieu notre **repas d'automne** : 75 participants ; Le **repas annuel**, organisé traditionnellement par le secrétariat, s'est déroulé le 24 janvier dans les locaux MAIF. Vous étiez 85 à y participer ainsi que 3 représentants de la Direction et du CE.

Nous avons expédié 145 **chèques lire** aux adhérents hors Niort. Pour les niortais, nous avons regroupé les inscriptions au CAC

Enfin, une activité récréative qui devient une institution : c'est le loto. Le CCR a investi dans le matériel et donc, le 13 février 2015, nous nous sommes retrouvés une quarantaine de personnes au Pavillon des Colloques de Noron pour passer un bon moment alors que dehors le temps était particulièrement exécrable.

En préparation : Nous envisageons sur le même modèle que la sortie de Poitiers, d'aller en covoiturage visiter la ville de Saintes. Cela se fera début octobre.

En novembre, nous inviterons nos adhérents à partager le repas d'automne.

Enfin, un contact a été pris avec la Sté des Autoroutes du Sud de la France pour tenter de visiter les structures techniques de l'Autoroute. Nous attendons la réponse.

Commission Tourisme (Pierrette SABATÉ)

Notre Commission a proposé en 2014

- la découverte de la Touraine dans le cadre de notre Assemblée Générale : 92 personnes
- un circuit dans les Pays Baltes (Estonie, Lettonie, Lituanie) du 16 au 23 juin : 29 personnes. Ce voyage a été perturbé par suite d'un surbooking de la Compagnie Aérienne concernant 6 de nos participants qui ont rejoint le circuit le lendemain. L'indemnisation de ces passagers n'est toujours pas solutionnée par suite d'un dépôt de bilan de notre voyageur. Le contentieux est géré par la MAIF. Un autre litige concernant une annulation a fait l'objet d'un dépôt de créance auprès du liquidateur.
- un séjour en hôtel-club sur l'île de Brač en Croatie du 6 au 13 septembre : 19 participants

En 2015 :

- une journée à La Rochelle et Rochefort le 31 mars : visite de l'Hermione, de la ville de Rochefort et en particulier visite du Musée de l'Ancienne Ecole de Médecine Navale : 26 participants
- un circuit en Andalousie du 8 au 15 mai : 40 personnes

Pour 2016 :

A l'occasion de l'Assemblée Générale, nous organisons une découverte du Pays Basque sur 3 jours en collaboration avec le Village Azureva d'Hendaye. Au programme : visite des villages basques, une excursion en Espagne, visite de Bayonne et Hossegor pour terminer à Capbreton. L'information est en cours de préparation pour inscription avant le 22 juin 2015. Nous vous proposerons ensuite un voyage à Saint-Pétersbourg. Un mini-séjour de 5 jours/4 nuits, en juin. La proposition vous sera adressée à la rentrée. Nous rechercherons également un week-end ou une journée de découverte d'une région française.

IV - ELECTIONS AU CONSEIL D'ADMINISTRATION ET VOTES

Approbation des rapports moral et financier : l'Assemblée donne quitus au CA sur le rapport moral et sur la gestion financière ainsi que l'affectation de l'excédent aux fonds propres de l'association. Aucun vote « contre » ni aucune abstention ne sont manifestés ; les rapports et proposition d'affectation du résultat sont adoptés à l'unanimité.

Elections au Conseil d'administration : seul le mandat de Danielle RAMBAUD vient à échéance et elle renouvelle sa candidature. Elle est réélue à l'unanimité. André FOURNIER rappelle que si certains adhérents sont intéressés, ils peuvent venir assister aux réunions avant de se prononcer sur leur éventuelle candidature.

Il donne maintenant la parole au Président de la MAIF. Ses propos figurent en annexe.

André remercie une nouvelle fois l'assemblée, précise que la prochaine Assemblée Générale se déroulera le 17 mai 2016 au Pays Basque.

Pour clore la séance, il convie les participants au cocktail pour échanger avant le repas commun et la sortie du lendemain qui les mènera sur la route de la sardine à Saint-Gilles Croix de Vie en Vendée.

Intervention de Dominique MAHÉ, Président de la MAIF

Dominique Mahé avait promis à notre Président, André Fournier, de se dégager pour sa participation à notre assemblée générale et a aménagé son emploi du temps en fonction de cet événement.

Après un point sur les événements marquants de 2014, année de son élection au poste de PDG MAIF, il nous parle des plans stratégiques de la MAIF, et de sa vision à 2025. Voici ses propos résumés :

2014 : une année d'exception pour un groupe d'exception

La MAIF, en cette année 2014 a fêté ses 80 ans et changé de Président. Ces deux événements ont donné lieu à des festivités, dont une soirée gala et un pique nique géant au siège.

Pascal DEMURGER a pris la présidence du GEMA. La Mutuelle a reçu, pour la 11^{ème} fois, le prix de la relation Clients et s'est résolument engagée sur l'économie collaborative.

Voici les principaux chiffres à retenir de l'actualité chiffrée de 2014

Le Groupe qui compte un peu plus de 3 millions de sociétaires et près de 10 millions de contrats distribués, a encaissé 3,3 milliards d'€ de cotisations et a dégagé un excédent de 116 millions d'€.

Le rapport sinistres / cotisations est de 98,2%. (98,20€ dépensés pour 100€ encaissés), une performance en comparaison des résultats de la profession. Cela tient au secteur auto, car en multirisques habitation, les événements climatiques rendent ce secteur déficitaire, malgré l'intervention de la réassurance.

Ses fonds propres atteignent 2,2 milliards d'€, ce qui représente une marge de solvabilité confortable, en accord avec les nouvelles règles en vigueur.

Le sociétariat connaît un net regain de son développement, tout comme le secteur Associations & Collectivités.

Parnasse, dans le domaine de l'assurance vie, a su se placer sur le marché avec une progression de son sociétariat (16%) double à celui de la profession. Les placements restent très attractifs avec des taux d'intérêts égaux ou supérieurs à 3% alors que le marché est bien en deçà.

La MAIF et ses plans stratégiques.

La MAIF se situe actuellement à la croisée de 2 plans stratégiques. Le plan stratégique 2009-2014 se termine tandis que le plan 2015-2018 est en marche.

2009-2014 : Une transformation en profondeur de l'entreprise a été menée. Le système d'information a été rénové, les offres ont été modulées pour répondre aux besoins des sociétaires sans pour autant trahir le principe d'une protection maximale.

Ces années ont connu le lancement du chantier de réorganisation du réseau qui est maintenant en place dans les grandes villes. Les anciennes délégations départementales, autrefois régies sur le principe de la polyvalence d'activités ne coïncidaient plus avec les nouvelles exigences du sociétariat. Une spécialisation des métiers s'imposait. Des délégations conseil, axées sur le face à face avec le sociétaire ont été installées.

Du côté des sinistres, on a scindé la prise en charge de la déclaration, moment privilégié, et la gestion propre. La gestion des sinistres est faite sur des plateaux. Pour les associations, des pôles de gestion d'une quinzaine de personnes polyvalentes ont été mis en place.

Cela ne s'est pas fait sans inquiétude, mais l'engagement pris par la Direction au niveau social a été tenu. Un encouragement à la mobilité sans aucune mutation d'office. 300 personnes ont ainsi changé de métier, passant de la gestion des sinistres au conseil et à la vente. De façon générale, le climat social est bon et les échanges très constructifs puisqu'au moins une dizaine d'accords ont été signés.

L'organisation militante a elle aussi connu d'importantes évolutions pour renforcer encore la relation avec le sociétaire.

2015-2018 : « ayons l'audace de la confiance » est la pierre angulaire de ce projet visant un horizon 2025.

En effet, face à l'actualité, on est en général assez méfiant envers les institutions. Or, le terreau de la MAIF repose sur une relation de confiance entre sociétaire et assureur qu'elle a su maintenir. Il faut la poursuivre en tenant compte des évolutions de la société.

Le comportement des assurés a évolué dans un marché qui est en passe de saturation. La bancassurance et la Grande distribution y sont déjà présentes ; les opérateurs géants, comme Google pourraient s'y intéresser demain... Face à toutes les offres et dans un contexte de crise, l'assuré est un consommateur qui compare avant tout les prix. Il pense trouver sa réponse sur les sites de comparaison basés uniquement sur les prix, qui lui rappellent que la loi Hamon ouvre la possibilité de dénoncer son contrat à tout moment. Dans un tel contexte, la MAIF doit plus que jamais convaincre de ses qualités et refuse, comme d'autres mutuelles, de figurer sur les comparateurs tant qu'il n'y aura pas de comparaison qualité / prix.

De leur côté, les assureurs disposent d'une possibilité de mettre en œuvre des moyens d'investigation énormes avec les évolutions digitales : ils pourraient ficher leurs assurés et distribuer des primes en fonction de leur comportement sur la route par exemple. Il en serait fini du principe de mutualisation de la prime.

D'autre part, l'évolution sociétale va plutôt vers l'usage que la propriété d'un bien. Ainsi, le covoiturage ou l'échange d'appartements par exemple se répandent peu à peu. La MAIF surveille de près cette tendance qui s'affirme et a pour ambition d'être le partenaire de référence de l'économie collaborative.

Les axes majeurs du plan stratégique :

La MAIF ne versera pas dans le low cost. Elle veut garder la singularité de son modèle et l'excellence de ses relations avec les sociétaires et observer la même symétrie des attentions à l'égard des salariés, la confiance a priori.

Elle veut faire confiance et accueillir de nouveaux sociétaires qui partagent ses valeurs. Son intérêt pour l'économie collaborative l'a conduite à devenir partenaire d'entreprises de covoiturage et de partage de logements. Elle a ouvert en fin d'année un site internet. Le site « MAIF Social Club » permet aux sociétaires de recueillir des informations et d'échanger entre eux. C'est un peu le « bon coin MAIF » ; il a déjà reçu 50 000 visites.

Cette politique ne s'adresse d'ailleurs pas qu'aux seuls sociétaires. Elle doit être aussi la règle dans les relations sociales : si la MAIF demande à ses salariés de lui faire confiance, elle doit aussi leur faire confiance. Dans un contexte où il faut aller très vite avec l'évolution du digital, il faut savoir réserver le droit à l'erreur dans la conduite de projets. Des stages de management sont en cours, qui positionnent ce que la MAIF attend de cette relation de confiance réciproque.

Car la MAIF n'a pu parvenir à être ce qu'elle est aujourd'hui qu'avec un collectif qui comprend le personnel et son implication, et celles et ceux qui y ont travaillé dans le passé...
