

#### INFO-MODELE

Les couleurs vives de la nature, en fin de journée lorsque le ciel flamboie, sur ce très grand châle. Il résulte de l'assemblage d'une multitude de triangles colorés, à la manière d'un patchwork. Cette pièce est très facile à réussir, même par les débutantes. Retrouvez l'allure hippie des années 70 !



18



17



## Modèles 17 et 18

### Gilet long et bonnet lilas

Tailles : 40/42 (46/48) 52/54

Fournitures : pour le gilet 550 (600) 700 g et pour le bonnet 100 g lilas (col. 123) « Limone » (100 % coton mercerisé, gaze, longueur de fil = 125 m/50 g) de SCHOELLER + STAHL. 1 crochet PRYM n° 3,5.

**Motif de base** : croch. des B. Commencer ch. rg par 3 m. en l'air pour remplacer la 1ère B et le terminer par 1 B dans la m. en l'air supérieure pour tourner du rg précédent.

**Motif couronne** : nombre de m. du début divisible par 8 + 1 + 1 m. en l'air pour tourner. Croch. d'après la grille 1. Ch. rg commence comme indiqué par 1 ou bien 6 m. en l'air pour tourner en remplacement de la 1ère m. s. ou la 1ère quadruple B. Commencer par les m. avant le motif, répéter tjs le motif, terminer par les m. après le motif. Croch. de suite le motif couronne au 1er rg, en suivant tjs les flèches (= sens du crochet). Croch. 1 x les 1er-3e rgs.

**Motif fantaisie** : nombre de m. divisible par 4 + 1 + 3 m. en l'air pour tourner. Comme le motif couronne, mais d'après la grille 2. Commencer ch. rg par 3 ou bien 1 m. en l'air pour tourner en remplacement de la 1ère B ou la 1ère m. s. Pour plus de clarté, le dernier rg du motif de base est aussi représenté.

Répéter tjs les 1er-4e rgs.

**Motif croisillons** : nombre de m. divisible par 5 + 2 + 3 m. en l'air pour tourner. Comme le motif couronne, mais d'après la grille 3. Le dernier rg du motif de base est aussi représenté. Croch. 1 x les 1er-4e rgs.

**Bride croisée** : nombre de m. divisible par 3. croch. en tours d'après la grille 4. Commencer ch. tour par 3 m. en l'air pour remplacer la 1ère B et les m. avant le motif, répéter tjs le motif, terminer par les m. après le motif et 1 m. chaînette dans la m. en l'air supérieure de remplacement du tour précédent. Si nécessaire, avancer avec une m. chaînette jusqu'au début du tout suivant. Pour plus de clarté, le dernier tour de la bordure est aussi représenté. Répéter tjs le 1er tour, terminer avec le 2e tour. Croch. 1 x les 1er-3e tours, puis répéter tjs les 2e et 3e tours.

**Succession des motifs** : 3 rgs motif de base, \* 3 rgs motif couronne, 3 rgs motif de base, 4 rgs motif fantaisie, 2 rgs motif de base, 4 rgs motif croisillons, 2 rgs motif de base, répéter 1 x à partir de \*, terminer par 2 (4) 6 rgs en motif de base = 41 (43) 45 rgs.

**Echantillon dans l'ensemble de la succession des motifs** : 21 m. et 10,5 rgs = 10 x 10 cm ; en motif fantaisie : 20 m. et 13 rgs = 10 x 10 cm.

#### Gilet

**Dos** : monter 121 (137) 153 m. en l'air + 3 m. en l'air pour tourner et croch. la

succession des motifs ; augm. de ch. fois 1 m. (augm. de 0 m.) dim. d'1 m. en passant du motif de base au motif croisillons, puis dim. et augm. à nouveau pareillement en passant à nouveau au motif de base. Simultanément pour cintrer, à la 2e, 4e, 6e et 7e bande en motif de base, répartir ch. fois 8 dim. = 89 (105) 121 m. A 39 cm = 41 rgs (41 cm = 43 rgs) 43 cm = 45 rgs du début, cont. en motif fantaisie = 89 (105) 121 m. Pour élargir les côtés, augm. à ch. côté, à partir du début du motif fantaisie de ch. fois 1 m. 6 x ts les 2 rgs = 101 (117) 133 m. Pour les emmanchures, à 10 cm = 13 rgs de motif fantaisie, dim. 1 x 2 m. à ch. côté, puis ts les rgs 1 x 2, 5 x ch. fois ch. fois 1 et ts les 2 rgs 3 x ch. fois 1 m. = 81 (97) 113 m. Pour biaiser les épaules, à 30 cm = 39 rgs (31,5 cm = 41 rgs) 33 cm = 43 rgs de motif fantaisie, laisser à ch. côté 1 x 6 (9) 11 m., puis ts les rgs 1 x 6 et 1 x 5 (2 x ch. fois 8) 2 x ch. fois 11 m. non crochetées. Arrêter les 43 m. restantes à 33 cm = 43 rgs (34,5 cm = 45 rgs) 36 cm = 47 rgs de motif fantaisie.

**Devant gauche** : monter 57 (65) 73 m. en l'air + 3 m. en l'air pour tourner et croch. la succession des motifs ; augm. ou dim. au passage vers le motif en croisillons pour le faire correspondre, puis dim. et augm. ensuite à nouveau pour retrouver le même nombre de m. qu'auparavant. Pour cintrer, répartir ch. fois 4 dim. = 41 (49) 57 m. Élargir le

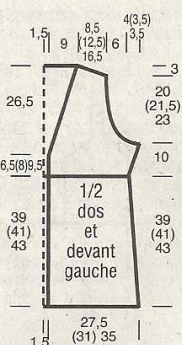
côté, croch. l'emmanchure et biaiser l'épaule au bord droit, comme au dos. Simultanément, pour biaiser le bord encolure, à 6,5 cm = 8 rgs (8 cm = 10 rgs) 9,5 cm = 12 rgs de motif fantaisie dim. 1 x 1 m. au bord gauche et encore 17 x ts les 2 rgs ch. fois 1 m. A hauteur du dos, toutes les dim. sont terminées.

**Devant droit** : en sens opposé.

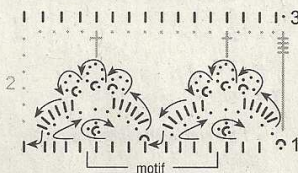
**Finitions** : coudre les coutures d'épaules et des côtés. Croch. 2 rgs de m. s. aux bords avant, aux bords biaisés de l'encolure et à l'encolure dos ; au 2e rg, croch. ch. fois 1 bande à nouer de 55 m. en l'air au début du bord biaisé de l'encolure et à 6 cm en dessous, puis croch. des m. s. sur ces chaînettes. Croch. 2 tours de m. s. aux bords emmanchures.

#### Bonnet

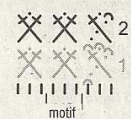
**Exécution** : monter 126 m. en l'air et fermer en rond avec 1 m. chaînette. Pour la bordure, croch. 9 tours de m. s. ; commencer ch. tour par 1 m. en l'air pour remplacer la 1ère m. s. et le fermer avec 1 m. chaînette dans cette m. en l'air de remplacement. Cont. ensuite avec les B croisées, au 1er tour augm. 12 x ch. fois 1 m. réparties = 138 m. A 19 cm de la bordure, cont. avec des m. s., en croch. constamment ch. fois 2 m. ensemble au 1er tour = 69 m. Répéter ces dim. encore 3 x à ch. 2e tour. Resserrer les m. restantes sur le fil de travail et le coudre.



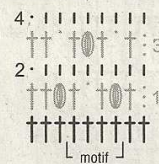
#### Grille crochet 1 des modèles 17 et 18



#### Grille crochet 4 des modèles 17 et 18



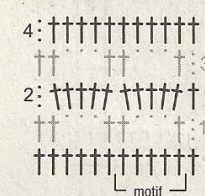
#### Grille crochet 2 des modèles 17 et 18



#### Explications des signes :

- = 1 m. en l'air
- ~ = 1 m. chaînette
- | = 1 m. s.
- † = 1 B
- ≡ = 1 quadruple B
- ⊙ = 5 DB coulées ensemble dans un point d'entrée

#### Grille crochet 3 des modèles 17 et 18



⊗ = 1 B croisée (= 1 B dans le 2e point d'entrée suivant, c. à d. sauter 2 points d'entrée, 1 m. en l'air, 1 B en arrière dans le 1er point d'entrée)