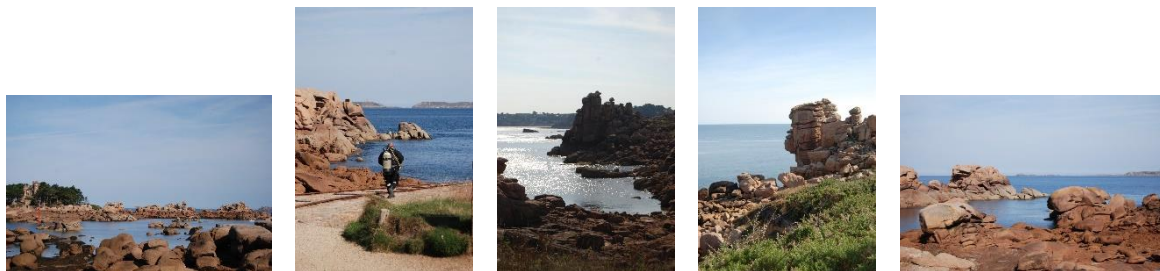


CÔTES BLANCHES 3^{Eme} semaine. SEPTEMBRE 2022

J21. Ce matin, le temps est encore au « bleu fixe » et nous prenons le sentier des douaniers au sortir du camping, après avoir traversé la route. Nous (re)tournons sur la lande de Ploumanac'h, pour une longue balade entre le magnifique chaos rose, la mer d'azur et sous un (très) chaud soleil. Magnifique !



Nous finirons la journée à lézarder au soleil avec un bon livre...

J22. Purée de pois et déluge transforment les lieux idylliques des journées précédentes en silhouettes fantômatiques et suintantes d'humidité.

De toutes façons, nous devons partir pour découvrir St Brieuc, repéré comme un lieu de vie possible avec sa gare TGV et son aéroport... Nous nous arrêtons à Lannion pour des courses, le repas de midi et une enseigne d'articles de sport où nous obtenons de précieux renseignements sur des vélos électriques...

Du haut du viaduc emprunté à l'aller pour rallier Trégastel, les lieux semblaient séduisants. Vu du sol, c'est un peu ... différent.

Nous sommes au camping, une vallée étroite et humide où j'ai eu l'imprudence de payer 3 nuits d'avance ! cela me servira de leçon, plus jamais ça dans un endroit qu'on ne connaît pas encore. Nous rongeons notre frein sous la pluie en cette fin d'après midi.

J23. Entre le risque de pluie (ça crachine encore par moment), le relief (la ville est construite sur plusieurs « vallées ») et une intense circulation routière, nous préférons explorer la ville à pied.

Nous descendons au port sur le Gouët, petit fleuve côtier.



Artistes de street art ou marins attendant la marée : les entrepôts sont décorés !



Nous suivons le chenal vers la baie avant de remonter en direction du viaduc puis vers la ville en fête.



Ces curieux pavois délimitent la piste du bal programmé ce soir...



Nous découvrons au passage le jeu du palet, d'autres œuvres sur les murs de la ville et enfin la belle gare de St Brieuc.

De retour sur notre emplacement, nous faisons connaissance de notre voisine Catherine, une retraitée dynamique qui boucle un voyage en France de 4 mois. Son équipage consiste en une voiture de taille et puissance moyennes et d'une micro-caravane très astucieuse, fabriquée en Turquie, qui lui offre un grand lit pour la nuit. Cuisine, repas et toilette se font en extérieur. Elle se montre ravie de son acquisition et explique qu'elle a pu rencontrer beaucoup de gens, curieux comme nous de son expérience.



Elle ressemble beaucoup à ça

Je regrette encore de ne pas avoir pris ses coordonnées au moment où nos chemins se sont séparés !

J25. Catherine est repartie pour le Nord, encore une matinée pluvieuse ! Après le repas, nous profitons d'une accalmie pour partir sous le ciel bas et gris, les parapluies sont attachés à nos sacs à dos, nous allons visiter le centre historique...

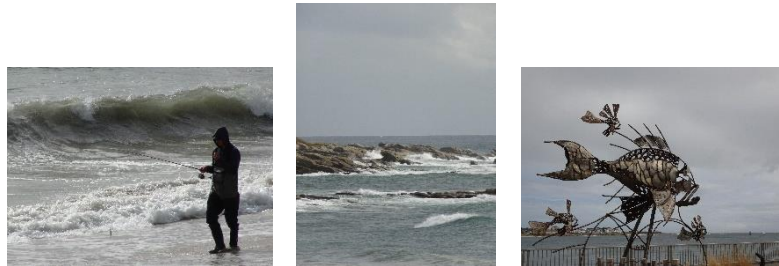


Cette ville, malgré l'humour évident de ses habitants, ne nous a pas séduits et ce dernier jour nous a paru un peu long... Nous préparons notre départ pour ... Quiberon, un autre lieu que nous affectionnons.

J26. Nous y arrivons peu après midi, ayant choisi le camping plus abrité du vent que l'aire de la côte sauvage. Repas rapide et nous partons à pied pour Port Maria.



Le soleil revient d'abord timide puis plus franc.



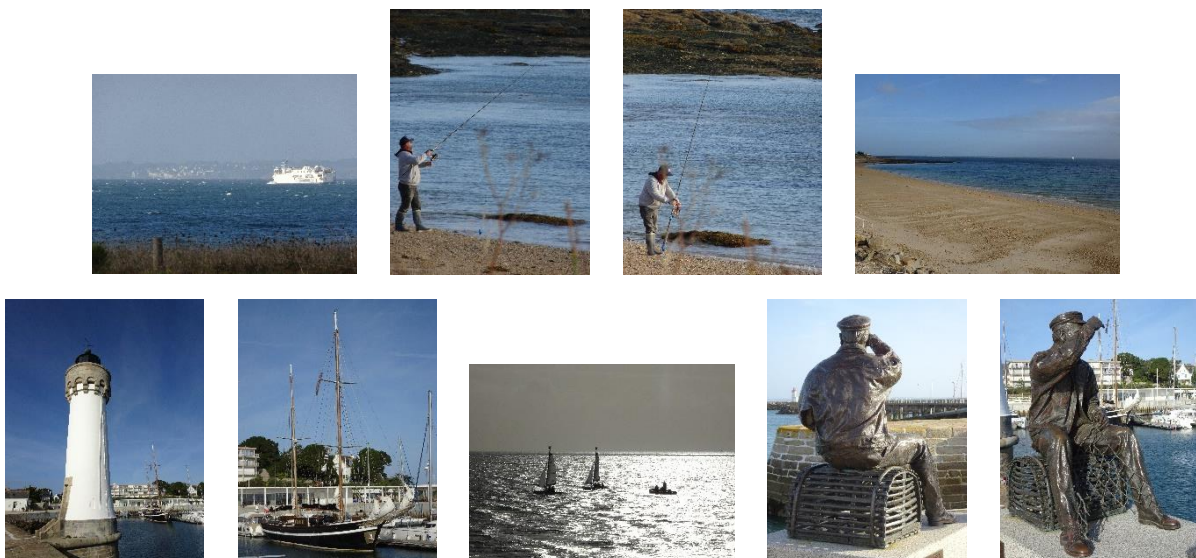
Nous regardons le ferry de Belle-Île arriver « sur les chapeaux de roue » dirait-on, tandis que de nouveaux voyageurs se pressent pour la navette suivante.



Puis nous entrons à la Belle-Îloise pour une visite du petit « musée » avant de dévaliser la boutique pour de petits cadeaux à notre entourage.

Nous ne manquons pas non plus de visiter la pâtisserie Riguidel pour son excellente « Croûte à thé » avant d'emprunter la rue commerçante où nous lèchons la vitrine des agences immobilières tout en rentrant tranquillement...

J27. La météo nous a promis une belle matinée, nous partons donc de bonne heure en direction de Port Haliguen où nous musardons.



La plage sauvage du Castero, que j'ai fréquentée avec mes parents à l'été de 14 ans...



La très belle aire de Rohu (dépend du camping du même nom)



Petit « mange-mange »  sur le chemin de retour.

Nous avons vu le ciel se couvrir rapidement et sommes de retour juste à temps pour fixer les vélos sur le camping-car avant les premières (grosses) gouttes.

J28. Première journée de retour : nous nous arrêtons à Bourgueil – une halte familière ! – c'est l'occasion d'acquérir quelques bouteilles des vins locaux.

J29. Cette fois nous roulons jusqu'à Vichy. L'aire, très vaste, est située en bordure de l'Allier, cours large et paisible. Nous partons à pied explorer les abords de la ville.



Un fait a attiré notre attention avant même d'arriver à Vichy, puis dans la ville elle-même : la présence de nombreuses bâches attachées sur les toits. L'explication nous en sera donnée le soir, à la guigette où nous mangeons : un épisode de grêle a massacré nombre de toitures de la région en juin dernier !

Cette guigette se situe sur la même rive que l'aire, à trois minutes. On nous y a servi généreusement et pour une addition tout à fait correcte.



J30. « E.T. » RETOUR MAI-SON ! Toujours par les nationales et autres départementales, nous regagnons nos pénates après cette nouvelle découverte de la France. Nous sommes contents de ce que nous avons vu et nous faisons la même réflexion qu'à chaque fois : nous habitons vraiment un beau pays !

FIN

POUR ACCEDER A L'ITINERAIRE COMPLET ET AUX COORDONNEES GPS CORRESPONDANTES,
CONSULTER :

<http://Virgigiballadesencampingcar.eklablog.fr>