

N° 5 \*\*\*(moins d'un mois)

## ENSEMBLE ROSE

QUALITÉ : " NIDO "

2 pel. coul. n° 302.

QUALITÉ : "ALGODÓN EGIPCIO MERCERIZADO  
GIZA N° 8"

2 pel. Coul. n° 000.

Aïg. n° 2 ; croch. n° 2 ; 7 boutons nacrés ; 2 m de ruban de satin blanc de 6 mm de large ; 1 m de ruban en satin blanc de 1 cm de large.

### POINTS EMPLOYÉS :

1. **Ajouré** : voir diagramme.
2. **Jersey end.**: voir page 123.
3. **Mousse**: voir page 124.
4. **Passe-ruban** : voir diagramme.
5. **Maille serrée**: voir page 126.
6. **P. d'écrevisse**: voir page 126.

### RÉALISATION PULL

Commencer par le dos g.. Avec l'aig. n° 2 et en laine rose, monter 56 m. et tricoter 8 rgs en p. mousse pour la lisière des boutons. Poursuivre en p. mousse, en tricotant 4 rgs en laine et 2 en coton. Au commencement de la 14e rayure rose, laisser en attente les 48 m. de la g. et poursuivre avec les 8 m. restantes, en aug. 55 m. pour la manche du côté g. de l'ouvrage. Continuer à tricoter ensemble les 63 m. suivant la même disposition, en intercalant 2 rgs en coton tous les 4 rgs en laine. Pour former le poignet, trav. selon la disposition suiv. : \* au 1er rg en laine rose, tricoter 53 p. mousse et retourner, tricoter les 63 m. en p. mousse (2 rgs), passer en coton et tricoter 2 rgs en p. mousse \* . Répéter de \* à \* jusqu'à obtenir 22 rayures roses. Au début de la rayure rose n° 23, rabattre les 55 m. qui se trouvent sur le côté g. de l'ouvrage. Il reste 8 m. à dr., qui s'ajoutent aux 48 m. qui étaient en attente. Continuer à tricoter toutes les m. à la fois (56 m.) suivant la même disposition que dans le dos et tricoter 7 rayures roses en comptant celle sur laquelle nous avons repris les m. en attente. Tricoter les 2 rgs en coton et poursuivre en p. ajouré (voir diagramme). À la fin du point ajouré, tricoter en laine rose 10 rgs de p. jersey end. 2 rgs en p. mousse et répéter le p. ajouré (voir diagramme). Tricoter l'autre moitié du corps selon la même disposition et terminer dans le dos dr. avec 8 rgs en p. mousse pour la lisière des boutonniers.



<http://lamalleotresordesylvie2.eclublog.com>

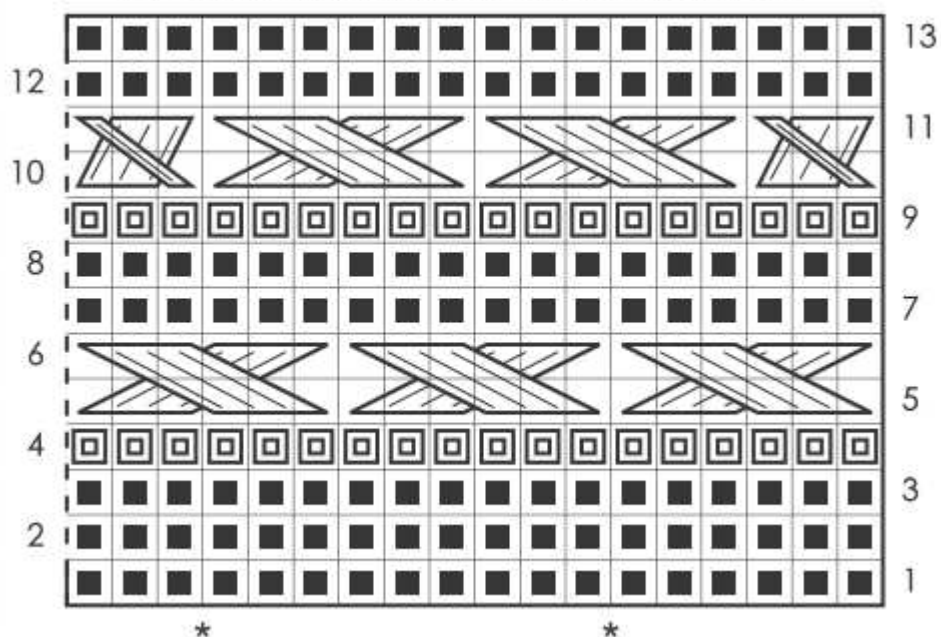
**Empiècement** : avec l'aig. n° 2 reprendre 270 m. de la partie supérieure du corps et des manches, et tricoter en p. ajouré, en dim. au 23e rg 60 m. réparties sur l'ouvrage (il reste 210 m.). Tricoter le rg n° 24 et passer en p. jersey end., tricoter 4 rgs et faire le passe-ruban (voir diagramme). Tricoter 4 rgs de plus en p. jersey end. Passer en p. mousse, en dim., au 1er rg, 38 m. réparties sur l'ouvrage (il reste 172 m.). Tricoter un second rg en p. mousse et commencer le p. ajouré, en dim., sur le premier rg de laine, 40 m. réparties (il reste 132 m.). Au rg n° 23 du p. ajouré, dim. 44 m. (il reste 88 m.). Tricoter 5 rgs de plus en p. mousse et rabattre toutes les m. en une fois.

**Assemblage** : repasser légèrement les pièces séparées sur l'env. Faire les coutures des manches. Avec le croch. et en coton blanc, faire un rg en m. serrée et un second en p. d'écrevisse autour du bas, des poignets, de l'encolure et des revers du dos. Passer un ruban en satin étroit à travers le passe-ruban de l'empiècement. Avec le ruban le plus large, faire un noeud de chaussure et une rose, et coudre au centre de l'empiècement, sur le passe-ruban (voir photo). En coton et à l'aide d'une aiguille à broder, coudre des motifs rococo sur la lisière centrale en p. jersey end. du devant (voir photo). Coudre les boutons sur la lisière du dos g. et faire des boutonnieres sur la lisière du dos dr.

## RÉALISATION DES SOULIERS

Commencer par la semelle. Avec l'aig. n°2 et en laine, monter 51 m., tricoter 4 rgs en p. mousse, passer en coton et tricoter 2 rgs en p. mousse, passer en laine et commencer la semelle en tricotant comme suit (les rgs pairs sont travaillés tels qu'ils se présentent) : 1er rg : En laine. 1 p. mousse, faire un jeté, 24 p. mousse, faire un jeté, 1 p. mousse, faire un jeté, 24 p. mousse, faire un jeté et 1 p. mousse (il reste 55 m.). 3e rg : En laine. 2 p. mousse, faire un jeté, 24 p. mousse, faire un jeté, 3 p. mousse, faire un jeté, 24 p. mousse, faire un jeté et 2 p. mousse (il reste 59 m.). 5e rg : En coton. 3 p. mousse, faire un jeté, 24 p. mousse, faire un jeté, 5 p. mousse, faire un jeté, 24 p. mousse, faire un jeté et 3 p. mousse (il reste 63 m.). 7e rg : en laine. 4 p. mousse, faire un jeté, 24 p. mousse, faire un jeté, 7 p. mousse, faire un jeté, 24 p. mousse, faire un jeté et 4 p. mousse (il reste 67 m.). 9e rg : En laine. 5 p. mousse, faire un jeté, 24 p. mousse, faire un jeté, 9 p. mousse, faire un jeté, 24 p. mousse, faire un jeté et 5 p. mousse (il reste 71 m.). \* Tricoter 2 rgs de p. mousse en coton, passer en laine et tricoter 4 rgs de p. mousse.\*. Répéter de \* à \* 2 fois de plus. Passer en coton, tricoter 2 rgs de p. mousse, passer en laine et commencer l'empeigne. À cet effet, laisser en attente 28 m. de chaque côté, et poursuivre avec les 15 m. centrales en p. mousse, 4 rgs en laine rose et 2 en coton blanc, en tricotant ensemble une m. de chaque extrémité du centre avec la première qui se présente de chaque côté parmi celles laissées en attente. Lorsqu'il reste 16 m. en attente de chaque côté, continuer à tricoter toutes les m. à la fois (47 m.). Continuer 3 rgs de plus en laine au p. mousse et tricoter 1 motif ajouré (voir diagramme), passer en coton, tricoter 2 rgs en p. mousse, passer en laine, tricoter 2 rgs au p. mousse et rabattre toutes les m. en une fois. Rabattre la semelle et faire la couture postérieure. Avec le croch., faire un rg en m. serrée et un second rg en p. d'écrevisse sur l'ouverture du soulier. Faire passer un ruban en satin étroit à travers le point ajouré et faire un noeud au centre (voir photo). Tricoter un autre soulier identique.

## P. CALADO - MIXED ST. - P. AJOURÉ





Répéter tj. de \* à \*.

## PASACINTAS RIBBON CASING PASSE-RUBAN




 ENDROIT

 2m ens end

 1 surjet simple

 1 jeté

 2m dans 1 : 1 end, 1 env



croiser 6m vers la droite :

Glisser les 6 premières m sur l'aig dte  
en laissant tomber les jetés effectués au  
rg antérieur en maintenant une tension.

Passer les 6 m en maintenant la tension  
sur l'aig gche

Prendre la 4ème m et la passer  
pardessus les 3 premières et la tric à  
l'end

Faire la même chose avec la 5ème ... .. et la 6ème m.

Tric les 3 m suivantes à l'end.

