



## Aujourd'hui, où en est-on ?

À mi-parcours du projet de rénovation engagé en 2002, nous nous réjouissons des évolutions perceptibles sur le quartier : les immeubles insalubres et dangereux pour la sécurité des personnes disparaissent au profit d'un habitat moderne, respectueux de l'environnement et de l'esprit du quartier.

Pourtant, c'est un véritable parcours du combattant que de construire sur des petites parcelles si rapprochées, avec toutes les contraintes rencontrées (appels d'offres infructueux, parcelles voisines à consolider, emprises de chantier à trouver, etc.).

La Semavip, qui conduit ces aménagements, a fait le choix de lancer les travaux simultanément, afin d'en réduire la durée et l'impact sur la vie du quartier. Elle impose parallèlement aux entreprises une série de mesures pour limiter le bruit, la poussière et les perturbations de la circulation, durant les chantiers. Les autres opérateurs qui luttent contre l'insalubrité (et notamment la SIEMP) font de même.

Cette quatrième lettre d'information vous permettra d'apprécier les nouvelles perspectives d'amélioration qui se dessinent sur votre quartier.

**Daniel Vaillant**  
Maire du 18<sup>e</sup>

### INFORMATION

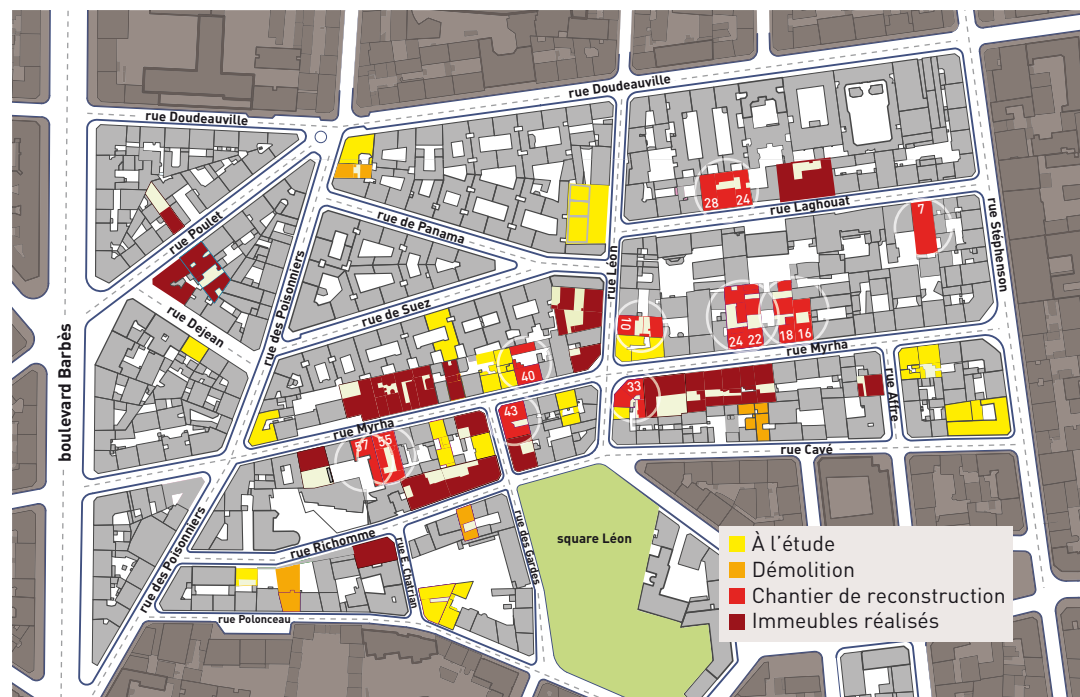
Secteur Château-Rouge  
Local d'information SEMAVIP  
28, rue Stéphenson, 18<sup>e</sup>  
T. 01 42 62 87 60  
Permanences le mardi de 14h30 à 18h  
et le jeudi de 9h à 12h ou sur RDV.  
SEMAYIP - T. 01 53 26 87 00  
Email : semavip@semavip.fr

Secteur Émile Duployé  
Direction de l'urbanisme  
17, bd Morland, 4<sup>e</sup>  
T. 01 42 76 38 01 / 31 56

2009 : LA RÉALISATION DE 11 NOUVEAUX IMMEUBLES DÉMARRE

# NOUVELLE ÉTAPE POUR LE QUARTIER

*Cette année, les projets d'amélioration de votre quartier s'accroissent. Logements, résidences étudiantes, commerces et locaux associatifs... 11 nouveaux programmes dont la reconstruction ou la réhabilitation lourde commence, avec des livraisons prévues entre 2010 et 2011.*



### CALENDRIER 2009

11 chantiers de reconstruction ou de réhabilitation. 4 chantiers de démolition. Livraison de 3 programmes. Concertation de voirie : rue Laghouat et rue des Gardes.

### CALENDRIER 2010 ET AU DELÀ

14 chantiers de construction sur Château-Rouge et bien d'autres sur le reste du quartier de la Goutte d'Or. 9 chantiers de démolition. Livraison des programmes. Concertation voirie : 6 rues.





2010-2011

# LE FUTUR VISAGE DE CHÂTEAU-ROUGE

Création de 136 logements dont 2 résidences étudiantes, 6 locaux d'activités et 2 locaux annexes.

## 4 IMMEUBLES RÉALISÉS PAR BATIGÈRE

**16-18, rue Myrha 1**  
12 logements PLUS. 1 local d'activités. 984 m<sup>2</sup>  
Architecte : Elisabeth VEIT

**40, rue Myrha 2**  
7 logements PLUS. 1 local d'activités. 553 m<sup>2</sup>  
Architecte : Michel Guthmann

**55, rue Myrha 3**  
19 logements étudiants. 1 local annexe. 717 m<sup>2</sup> - Architecte : UAPS

**24-28, rue Laghouat 4**  
38 logements étudiants. 1 local centre social "Accueil Goutte d'or". 1 370 m<sup>2</sup> - Architecte : Isabelle Biro

## 5 IMMEUBLES RÉALISÉS PAR LA FONCIÈRE LOGEMENT

**22-24, rue Myrha 5**  
12 logements. 1 local d'activités. 1 641 m<sup>2</sup> - Architecte : Daniel Kahane

**33, rue Myrha; 6, rue Léon 4, rue Léon sur cour 6**  
4 logements PLS. 1 local d'activités. 784 m<sup>2</sup> - Arch. : Fondamental architecture

**43, rue Myrha 7**  
4 logements PLS. 1 local d'activités. 781 m<sup>2</sup> - Arch. : Fondamental architecture

**7, rue Laghouat 8**  
4 logements PLS. 624 m<sup>2</sup>  
Architecte : Janine Galiano et Philippe Simon

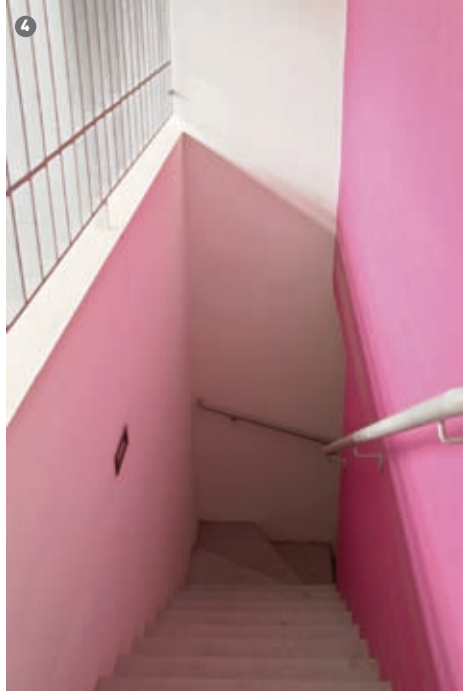
**10, rue Léon 9**  
4 logements PLS. 1 local d'activités. 635 m<sup>2</sup> - Architecte : J. Galiano et Ph. Simon

## 2 IMMEUBLES RÉALISÉS PAR LA RIVP

**57, rue Myrha 10**  
8 logements PLUS. 703 m<sup>2</sup>  
Architecte : Pascal Gontier

**63, rue Doudeauville 11**  
Réhabilitation - 24 logements PLS

**AUTRES PARCELLES À L'ÉTUDE** (relogement en cours ou terminé) : 5, 7, 37, 42, 44, 49 et 70, rue Myrha ; 5, rue Richomme ; 25, rue Stephenson ; 30, rue Affre ; 22 et 24, rue Cavé ; 19 à 23, rue Léon ; 32 et 44, rue Polonceau ; 2, rue Erckman Chatrian ; 36, rue des Poissonniers ; 5, rue Dejean ; 29, rue des Gardes et 11, rue de Suez.



2006-2009

# DÉJÀ DU NEUF DANS VOTRE QUARTIER

*Des immeubles de petite taille pour préserver l'esprit du quartier, des entrées spacieuses et traversantes qui offrent des vues depuis la rue vers des jardins intérieurs.*

Plus de couleurs, plus de verdure, des logements confortables et lumineux : même sur les plus petites parcelles, les nouveaux immeubles construits ces dernières années offrent un cadre de vie agréable, avec systématiquement des cours intérieures plantées. Chacun de ces immeubles dispose de locaux d'activités en rez-de-chaussée pour accueillir dans de bonnes conditions des commerces et des services.

## 8 IMMEUBLES RÉALISÉS PAR PARIS-HABITAT OPH

### 2006 : 2 IMMEUBLES NEUFS

#### 16-18 rue Laghouat ①

14 logements. 1 local d'activités.  
1 640 m<sup>2</sup> - Architecte : Atelier 3

#### 11-13 rue Léon ②

15 logements. 1 local d'activités  
1 462 m<sup>2</sup> - Architecte : Lair et Roynette

### 2007 : 2 IMMEUBLES NEUFS ET 1 IMMEUBLE RÉHABILITÉ

#### 48, rue Myrha ③

5 logements. 1 local d'activités.  
418 m<sup>2</sup> - Architecte : Enard/Poirier

#### 52-58, rue Myrha ④

21 logements. 2 locaux d'activités.  
1 906 m<sup>2</sup> - Architecte : Jacquart/Pignot

#### 28, rue Poulet ⑤

18 logements. 2 locaux d'activités.  
1 639 m<sup>2</sup> - Architecte : Virtuel Architecture

### 2009 : 2 IMMEUBLES NEUFS ET 1 IMMEUBLE RÉHABILITÉ

#### 19-27, rue Myrha

25 logements. 1 superette G20  
1166 m<sup>2</sup> - Architectes : H. d'Aviau de Ternay  
et O. Thin

#### 19, rue Affre

7 logements PLAI - 455 m<sup>2</sup>  
Architectes : H. Bosom et C. Onate

#### 26, rue Poulet ⑥

21 logements PLUS et 2 locaux  
d'activités. - 1 031 m<sup>2</sup>  
Architecte : Le Mail Architecture

# AC-TU'S

## 19-27 RUE MYRHA 1

Livré d'ici l'été 2009, c'est le **premier immeuble HQE** (haute qualité environnementale) du quartier. Comme tous les immeubles construits ou réhabilités aujourd'hui par la Semavip, il est très bien insonorisé et a été conçu pour permettre des économies de chauffage (isolation performante), d'eau (WC double chasse, mitigeurs) et la production d'énergie renouvelable (panneaux photovoltaïques).

## SUPÉRETTE G20 2

L'enseigne G20 a été retenue pour occuper les 440 m<sup>2</sup> en rez-de-chaussée du 19-27, rue Myrha. La Semavip et la Semaest (gestionnaire et commercialisateur) ont veillé à garantir la qualité de services en imposant un certain nombre d'exigences : livraisons, étendue des horaires d'ouverture, emplois d'insertion (2,5). **Ouverture prévue en juin 2009** du lundi au samedi de 9h à 20h et le dimanche de 9h à 13h.

## ANIMER LES FRICHES 3

Sur les terrains restés libres entre la démolition et la reconstruction, la Ville de Paris étudie des possibilités d'animation afin d'améliorer le cadre de vie. Parmi les projets : verdissements des friches par des plantations et des bacs à fleurs ; jardins partagés portés par une association locale ; projets artistiques et jardins pédagogiques en partenariat avec les jardiniers locaux ou les centres de loisirs.

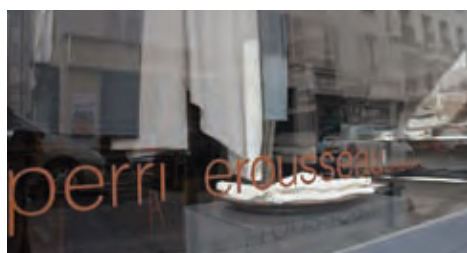
## NETTOYAGE "CITOYEN" 4

En 2008, la Semavip a signé un contrat avec l'entreprise **Clair et Net**. Récemment installée au 52-58, rue Myrha, au cœur du quartier, elle emploie 15 personnes en insertion sociale. Laurent Gomis, son directeur, favorise les liens de proximité : "beaucoup de gens poussent notre porte pour trouver du travail." Ses équipes veillent à ce que les terrains restent propres, entre la démolition et la reconstruction des immeubles.

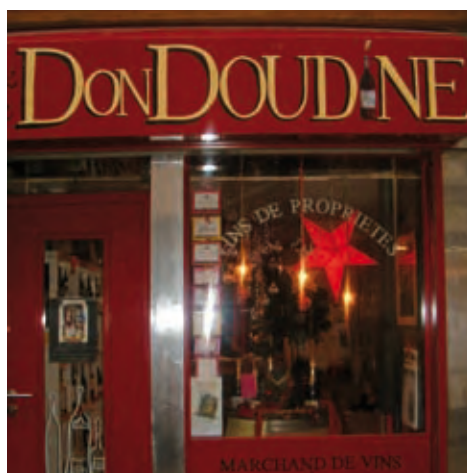


## ACTIVITÉ COMMERCIALE PLUS VARIÉE PLUS ATTRACTIVE

*Continuant sur sa lancée, le quartier se diversifie, avec en préparation pour 2010-2011, l'arrivée de nouveaux commerces.*



Dès l'origine, les 250 commerçants de Château-Rouge ont fortement été impliqués dans l'amélioration du quartier. Deux associations ont été créées en 2004 et 2008, rassemblant respectivement une soixantaine et une douzaine de membres. Meilleure installation des étalages, livraisons plus performantes, aménagements urbains en adéquation avec leurs besoins... autant de questions débattues lors des concertations réunissant les commerçants, les habitants et les intervenants du projet. En parallèle, une aide leur est apportée afin de moderniser leurs locaux, grâce au financement FISAC\* et avec l'appui de la collectivité.



En 2010-2011, ce sont 6 locaux d'activités qui vont être construits, principalement dans la rue Myrha. Ils accueilleront de nouveaux commerces, qui s'ajouteront à ceux déjà installés en 2006, avec en particulier une supérette qui manquait dans le quartier (voir encadré). Avec ces nouvelles activités, c'est tout le quartier qui se dynamise.

\* Financements européens destinés à la revitalisation économique des commerces et activités.



## DÉMOLITIONS/RECONSTRUCTIONS RÉDUIRE AU MAXIMUM LES NUISANCES

*Rues étroites, très petites parcelles, habitat insalubre et espaces publics encombrés... Prenant en compte l'ensemble de ces contraintes, la Semavip a cherché toutes les solutions pour préserver la circulation et la sécurité pendant la durée des travaux. Elle veille aussi à limiter le bruit et les poussières pour les riverains.*

La Semavip lance les 10 prochaines opérations de reconstruction en "simultané" afin de réduire la durée des travaux.

### ORGANISER LA CIRCULATION DES CAMIONS

Les camions des entreprises de travaux doivent suivre un parcours étudié pour éviter de bloquer la circulation. Chaque chauffeur reçoit une fiche de consigne. Celle-ci lui indique précisément où il peut stationner en attendant son tour. Elle donne aussi une limite de temps de présence dans le quartier.

### RÉDUIRE LES POUSSIÈRES

Les immeubles en démolition sont déconstruits étage par étage selon un protocole environnemental (limitation des nuisances, tri des matériaux, etc.). Autre innovation performante : le mur d'eau®, confine les poussières de manière très efficace grâce à des brumisateurs.

### LE RESPECT DES ENGAGEMENTS

Le coordonnateur des chantiers (CSPS) est chargé de faire respecter aux entreprises de travaux leurs engagements environnementaux. Toutes les deux semaines, le CSPS fait un bilan à la Semavip grâce à des fiches d'audit environnemental de chantier. Ces documents font état des collectes et mises en décharge des déchets, de la densité de la circulation, des informations sur les véhicules (bruit, vibrations, air). Grâce à toutes ces mesures, la Semavip veille à la bonne conduite des chantiers et au respect de l'environnement pour les habitants de Château-Rouge.



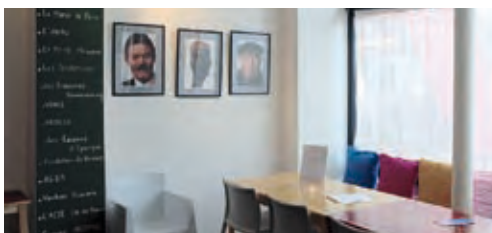
## AMÉNAGEMENT DE L'ESPACE PUBLIC LA CONCERTATION SE POURSUIT

Les prochaines réunions de concertation, prévues à l'automne 2009, porteront sur les rues Laghouat et des Gardes.

Lors de ces réunions, la Mairie du 18<sup>e</sup>, avec la Semavip et l'architecte coordonnateur du projet, présente les avant-projets aux habitants et aux commerçants. Les thèmes abordés concernent la circulation piétonne, la livraison des commerces ou le verdissement des espaces... afin de répondre au mieux aux attentes de chacun. Jusqu'en 2014, le rythme de ces réunions va s'accroître, pour préparer ensemble les nombreux projets d'amélioration.

## FAVORISER L'INSERTION SOCIALE

*La Semavip participe fortement à l'insertion sociale, notamment en imposant aux entreprises de travaux l'embauche de personnel en insertion, mais aussi en favorisant les initiatives locales, comme l'implantation d'un café social, ou encore d'un point d'accès au droit.*



### CAFÉ SOCIAL DEJEAN

*En avril 2008, un lieu d'accueil et d'accompagnement pour les migrants âgés a ouvert au 1 rue Dejean. L'association Ayyem Zamem y intervient auprès de plus de 1 800 adhérents en leur apportant une présence, une écoute et une aide concrète.*

Ils sont arrivés dans le quartier il y a plus de quarante ans. Coupés de leur famille, pas toujours bien intégrés, beaucoup de migrants âgés souffrent aujourd'hui d'isolement social. Solitude, difficultés face aux démarches admi-



nistratives, problèmes de santé, sont des situations fréquentes pour beaucoup de ces hommes et femmes de toute nationalité. Le Café Social et son équipe de travailleurs sociaux, animateurs, intervenants culturels et artistiques, mais aussi de nombreux bénévoles... leur proposent un espace de sociabilité, convivial et chaleureux. Les adhérents sont aussi aidés dans leurs démarches quotidiennes d'accès aux droits (retraite, prestations sociales...). Avec des expositions de photographies, des sorties et des visites thématiques, le Café Social, lieu riche et vivant, crée la rencontre entre toutes les influences culturelles.

## POINT D'ACCÈS AU DROIT

Ouvert à l'automne 2003, le PAD du 18<sup>e</sup> arrondissement est un lieu d'accueil, gratuit et permanent. Accessible en priorité aux habitants de l'arrondissement, ses équipes apportent une information de proximité sur leurs droits et devoirs, et une aide dans leurs démarches juridiques ou administratives.

À l'automne 2009, les équipes du PAD 18<sup>e</sup> emménageront dans un nouveau local, à l'angle des rue Panama et Suez, afin de mieux recevoir leur public.

**PAD du 18<sup>e</sup> arrondissement**  
25, rue Stéphenson - 75018 Paris  
T. 01 53 41 86 60 - Du mardi au samedi matin





# SECTEUR ÉMILE DUPLOYÉ

*La Ville de Paris  
et Paris-Habitat OPH finissent  
la rénovation du secteur  
Emile Duployé.*

## DÉJÀ LIVRÉS

**15-17, rue Émile Duployé ①**  
7 logements PLUS. 471 m<sup>2</sup>  
Architecte : M. Comeau Montasse

**6, rue Ernestine ②**  
8 logements PLUS. 633 m<sup>2</sup>  
Architecte : M. Boiron et M. Freiman

**19-23, rue Émile Duployé**  
10 logements PLUS. 891 m<sup>2</sup>  
Architecte : M. Colman Hercovitch

**4-10, rue Émile Duployé ③**  
21 logements PLUS. 1505 m<sup>2</sup>  
Architecte : Eva Samuel Archi et associés

## À VENIR

**1-3, rue Marcadet ④  
et 20-30 rue Émile Duployé**  
58 logements neufs et 5 réhabilités.  
4695 m<sup>2</sup>. Livraison Octobre 2009.  
Architecte : XTU

**8-10, rue Ernestine  
et 11-13 rue Émile Duployé ⑤**  
19 logements neufs + 7 réhabilités  
+ 1 halte-garderie de 25 places.  
1 875 m<sup>2</sup>. Livraison février 2011.  
Architecte : Atelier Pascal Quintard Hofstein  
© Guillaume Gaspard pour P. Quintard Hofstein



# PLACE AUX JEUNES TRAVAILLEURS ET AUX ÉTUDIANTS

*Avec l'ALJT (Association pour le Logement des Jeunes  
Travailleurs) et le CROUS, des logements pour jeunes  
(travailleurs ou étudiants) sont créés dans le quartier.*

## DÉJÀ LIVRÉS

**8, rue Marcadet ①**  
42 logements jeunes travailleurs  
I3F et ALJT  
Architecte : Ch. Varoquier

**70, rue des Poissonniers ②**  
27 logements jeunes travailleurs  
SEMIDEP et ALJT  
Architecte : Ph. Roux

**48, rue de la Goutte d'Or -  
bâtiment B2 ③**  
25 logements étudiants  
Paris-Habitat OPH et CROUS

## À VENIR

**4, rue Ernestine**  
27 logements jeunes travailleurs  
Paris-Habitat OPH et ALJT

**5, rue Dejean**  
Logements jeunes travailleurs  
RIVP et ALJT

**24-28, rue Laghouat**  
38 logements étudiants  
Batigère et CROUS

**55, rue Myrha ④**  
19 logements étudiants  
Batigère et CROUS  
© UAPS





# DANS LE RESTE DE LA ZUS GOUTTE D'OR

Éradication de l'insalubrité et accroissement du parc social se poursuivent sur l'ensemble du quartier..



## DÉJÀ LIVRÉS

**14-18, rue Pierre Budin ①**  
17 logements PLS et 2 PLAI.  
Paris-Habitat OPH - const. neuve.  
Architecte : Simonetti Malaspina

**10-14, rue de la Charbonnière  
9, rue de la Goutte d'Or ②**  
12 logements PLUS et 1 local d'activités.  
Paris-Habitat OPH - const. neuve.  
Architecte : Lacagne

**29, rue Polonceau ③**  
6 logements PLUS et 1 local d'activités.  
SIEMP - réhabilitation.  
Architecte : G. Belus et A. Henocq

**14, rue Marcadet**  
10 logements PLUS et 2 locaux d'activités.  
SIEMP - réhabilitation.  
Architecte : JN Architectures

**26, rue d'Oran**  
3 logements PLUS.  
SIEMP - réhabilitation.  
Architecte : SEPRRA

## CHANTIERS EN COURS

**36, rue de la Charbonnière**  
17 logements PLUS + 1 local d'activités.  
SIEMP - construction neuve.  
Architecte : Philippon-Kalt

**72-74, rue Doudeauville ④**  
22 logements PLUS et 1 local d'activités.  
RIVP - construction neuve.  
Architecte : Stera Architecture

**8 bis, rue Polonceau**  
16 logements PLUS et 7 ateliers d'artistes.  
Paris-Habitat OPH - neuf et réhabilitation.  
Architectes : Atelier Choiseul

**44, rue Marcadet**  
6 logements PLUS + 1 local activités.  
SIEMP - construction neuve.  
Architecte : JN Architectures

**51, rue des Poissonniers**  
7 logements PLS + 1 local d'activités  
Foncière Logement - const. neuve.  
Architecte : Agence Inspace

**20-22, rue de Jessaint**  
10 logements PLS et 1 local d'activités.  
Foncière Logement - const. neuve.  
Architecte : Laurent Niget

## CHANTIERS LANCÉS EN 2010

**64, bd de la Chapelle**  
10 logements thérapeutiques PLAI + réinstallation de l'association EGO (CSST).  
SIEMP et Aurore - constr. neuve.  
Architecte : LAN Architecture

**47, rue Marcadet**  
8 logements PLUS et 1 local d'activités.  
SIEMP - construction neuve.  
Architecte : A. Régent (siz'-ix)

**22, rue d'Oran**  
5 logements PLS + 1 local d'activités.  
SIEMP - réhabilitation.  
Architecte : Mouhot et Primard

**8, rue Caplat**  
13 logements PLUS.  
SIEMP - réhabilitation.  
Architecte : J.B. Cremnitzer et J.F. Chiffard

**8, rue Affre**  
9 logements PLS + 2 locaux d'activités.  
SIEMP - réhabilitation.  
Architecte : P. de Jean et J. Marin

**74, rue des Poissonniers**  
6 logements + 2 locaux d'activités.  
SIEMP - réhabilitation.

**59, rue Stephenson**  
10 logements.  
SIEMP - réhabilitation.

## IMMEUBLES PRÉEMPTÉS POUR TRANSFORMATION EN LOGEMENTS SOCIAUX

**80, bd Barbès**  
Paris-Habitat OPH.

**100, bd de la Chapelle**  
Paris-Habitat OPH - 8 logements.

**32, rue de la Charbonnière**  
Batigère.

**29, rue des Gardes**  
Batigère.

**11, rue de Suez**  
SIEMP - 34 logements.

**28, rue Doudeauville**  
SIEMP - 12 logements.

**4, bd Barbès**  
Immobilière 3F.



# LES ÉQUIPEMENTS PUBLICS

## DÉJÀ LIVRÉS

**École maternelle Duployé**  
27, rue Émile-Duployé.  
École de 10 classes.

**Centre Fleury-Goutte d'Or Barbara**  
1, rue Fleury - Équipement dédié aux Musiques Actuelles.  
*Architecte : Costantini et Regemba*

**Square Léon**  
Refait à neuf et fermé la nuit.



## À VENIR

**Point d'accès au Droit (PAD 18)**  
Réinstallé à l'angle des rues de Panama et de Suez.

**Square 16, rue de Jessaint**  
1521 m<sup>2</sup> avec 1 jardin partagé.

**Crèche 15, rue Pierre Budin**  
60 berceaux + logements de fonction.  
*Architecte : agence ECDM Marrec et Combarel*

**Institut des Cultures d'islam 56, rue Stephenson et 55, rue Polonceau**  
Deux lieux culturels de la Ville intégrant chacun un espace culturel (acheté par une association culturelle).  
*Architecte : ateliers Lion*



# LES ASSO-CIATIONS À VOCATION DE SERVICE PUBLIC

## DÉJÀ LIVRÉ

**Café social - 1 rue Dejean**  
Association Ayyem Zamen.

## À VENIR

**Centre social Accueil Goutte d'Or**  
Réinstallé au 24-28, rue Laghouat.

**Centre spécialisé de soins aux Toxicomanes (CSST - asso. EGO)**  
Réinstallé au 64, bd de la Chapelle.



## Crédits photographiques

Semavip, Antonin Chaix, Stéphane Lucas, G20, Paris Habitat, Direction de l'urbanisme.

Conception, rédaction et réalisation  
bdconseil, 01 53 02 02 20.